

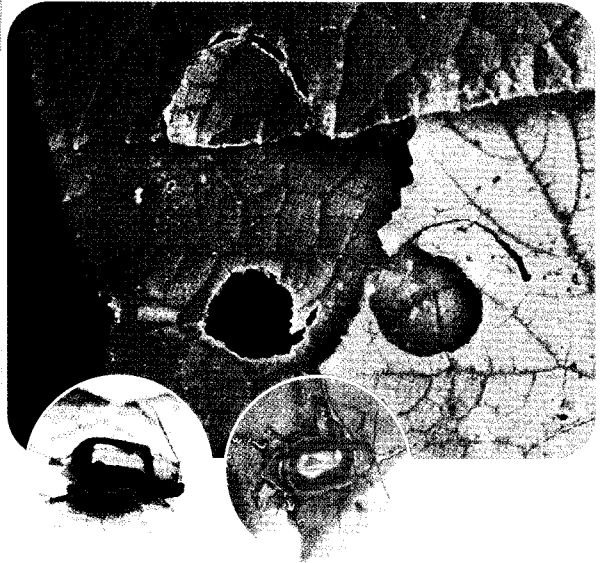
오 이 (2)



■ 이관석 농촌진흥청 국립농업과학원 곤충산업과

검정오이잎벌레 · 오이잎벌레

딱정벌레목 잎벌레과. 검정오이잎벌레는 성충이 6-7mm의 등황색이며 앞날개와 다리는 검정색이다. 나무껍질 아래에서 성충으로 월동한다. 보통 5월 상순~6월 중순까지 발생이 많다. 오이잎벌레는 성충이 7-8mm의 진한 황색이며 다리는 검정색이다. 풀뿌리, 흙덩이 틈에서 성충으로 월동한다. 암컷 성충은 작물 주위의 얇은 땅 속에 알을 무더기로 낳는다. 보통 8월 상·중순에 가장 발생이 많다. 성충이 잎을 갉아먹고 유충은 뿌리를 가해하여 생육을 저해한다.

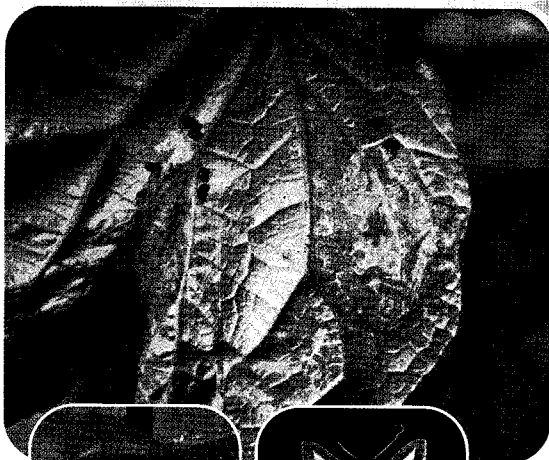


검정오이잎벌레 성충

오이잎벌레 성충

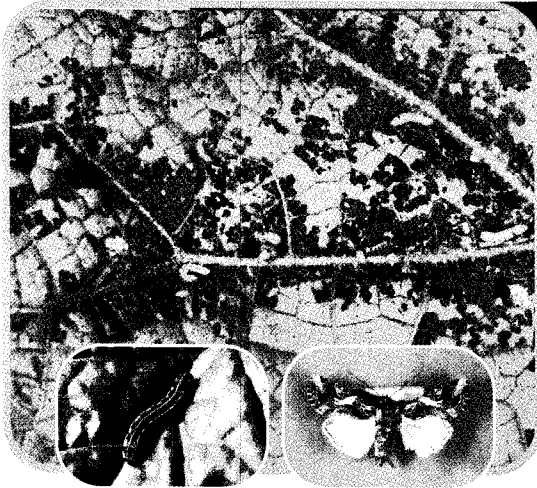
목화바둑명나방

나비목 명나방과. 성충 몸길이는 10mm, 날개편길이는 22-25mm 정도이다. 몸색깔은 머리, 가슴, 배끝은 흑색, 배의 대부분과 다리는 흰색, 배꼬리에 황갈색 털뭉치가 있다. 앞날개의 앞·옆가장자리, 뒷날개의 옆가장자리는 암갈색을 띠고 나머지 부위는 흰색이다. 유충의 몸색깔은 전체적으로 연녹색이지만 머리는 옅은 갈색이다. 몸통 등면에 두 줄의 굵은 흰색 선이 있다. 노지에서 번데기로 월동하고 1년에 3세대 이상 발생한다. 암컷 성충은 잎 뒷면에서 산란한다. 유충은 처음에는 잎 표면에서 엽육을 가해하고 나중에는 밀린 잎 속에서 엽맥만 남기고 갉아먹는다.



유충

성충



유충

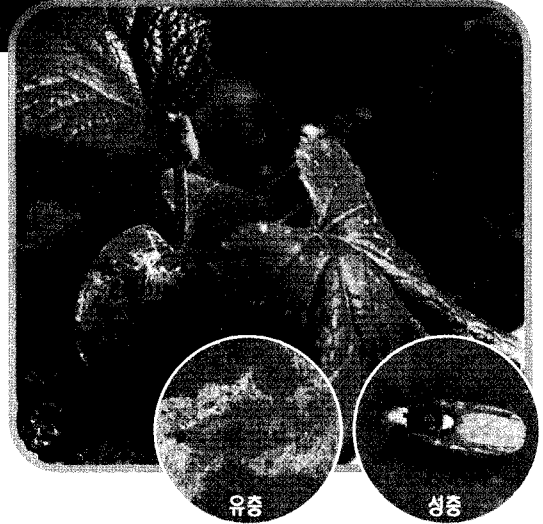
성충

담배거세미나방

나비목 밤나방과. 성충 앞날개는 갈색 또는 회갈색, 뒷날개는 회백색이고 가장자리는 회색이며 종종 시맥이 짙은 색을 띤다. 유충의 체색은 흑회색-암녹색에서 적갈색-백황색까지 다양하고, 앞가슴을 제외한 각마디의 등면 양쪽에 두개의 검은 반달점이 줄지어 있다. 등면에 밝은 노란색 띠가 길게 나있는 것이 특징이다. 성충은 우화한 후 2-5일 동안 1,000-2,000여개의 알을 난피로 잎 뒷면에 산란한다. 부화 유충이 잎 뒷면부터 표피만 남기고 가해하고, 어느 정도 자리면 분산하여 수마리가 함께 섭식한다.

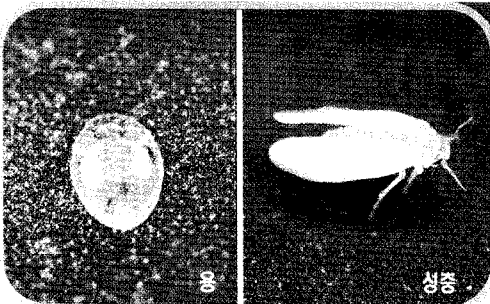
아메리카잎굴파리

파리목 굴파리과. 성충의 몸길이는 2mm정도이며, 몸색깔은 대부분 황색이고 그외 검정색으로 광택이 있다. 암컷 성충은 복부 말단에 잘 발달된 산란관을 가지고 있다. 유충은 황색 또는 담황색의 구더기모양이고 3령을 경과하면 노숙유충이 된다. 암컷 성충은 대부분 잎앞면에 산란하지만 뒷면에 하는 경우도 있다. 유충은 굴을 뚫고 다니며 가해하고 노숙유충이 되면 표피조직을 뚫고 나와 번데기가 된다. 주로 하위엽에서 피해가 관찰된다. 암컷 성충은 산란관으로 구멍을 뚫고 흡즙하여 직접 피해를 주기도 하므로 잎 표면에 흰색의 작은 반점들을 볼 수 있다.



유충

성충



알

성충

담배가루이

매미아목 가루이과. 이 해충은 약제저항성 발달이 빠르며, 온실가루이와 함께 발생하거나 대체하여 피해를 준다. 성충의 몸길이는 0.8mm정도이고 몸색은 옅은 황색이고 흰 왁스가루가 적다. 온실가루이에 비해 작은 편이고 날개를 바닥 쪽으로 좁게 펴고 있어 위에서 볼 때 노란 몸색이 보인다. 알은 연한 갈색이다. 약충의 령기는 온실가루이와 같고 납작하고 돌기가 거의 발달하지 않는다. 담배가루이의 직·간접적 피해 역시 온실가루이와 유사하다. 작물체 상위를 선호하는 온실가루이와 달리 하위에서도 발생이 심한 편이다.

가 거의 발달하지 않는다. 담배가루이의 직·간접적 피해 역시 온실가루이와 유사하다. 작물체 상위를 선호하는 온실가루이와 달리 하위에서도 발생이 심한 편이다.