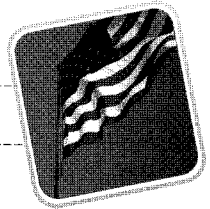




세계 타이어 시장



미국 타이어시장

1. 미국의 타이어 출하 전망 (2009, 2010년)

미국고무협회(RMA)에 따르면, 금년 미국의 타이어 출하량은 자동차 판매 감소, 제품 인지도 감소 등이 반영되면서 전년 2억 8,300만개 대비 16% 감소한 약 2억 3,700만개를 기록할 것으로 예상되는데, 이는 동 협회가 불과 4개월 전에 발표한 전망치보다 두 배 이상 감소한 것이다. 이 같은 감소는 08년에 이어 2년 연속 감소하는 것으로, 지난해 타이어 출하는 07년 대비 교체용타이어 부분에서의 1,020만개 감소를 포함하여 거의 9% 감소한바 있다. 하지만 2010년에는 미국 국내 경기가 바닥을 친 것으로 판단되면서 승용과 상용부문 두 부문 모두 회복을 보이면서 거의 8% 증가한 약 2억 6,000만개가 전망된다.

품목별로 보면, 먼저 교체용(RE) 부문에 있어 승용차용 타이어 출하는 09년에 1억 7,600만개로써 전년대비 9%(1,800만개)감소할 것으로 보이며, 내년에는 승용 부문 경기의 회복에 힘입어 약 1억 8,100만개까지 증가할 것으로 보인다. 한편, 소형트럭용은 09년에 18% 감소한 2,400만개, 중대형 트럭용은 20% 감소한 1,200만개가 예상되며, 2010년에는 두 부문 모두 약간 증가하여 각각 2,600만개와 1,300만개를 기록할 것으로 전망된다.

신차용(OE) 타이어 부문에서는, 승용차용이 금년에 46% 크게 감소한 2,100만개가 예상되는데 이는 자동차 업계의 파산과 구조조정 등에 직접적으로 영향을 받았기 때문이다. 그러나 2010년에는 수요증가에 힘입어 09년 대비 1,100만개가 늘어날 것으로 전망된다. 소형트럭용 타이어 출하는 09년에 전반적인 경기 침체와 소형트럭

이 사용되는 산업경기의 불황 그리고 소형트럭에서의 승용차용 타이어 장착 증가에 따라 약 12% 감소한 260만개가 예상되는 반면, 2010년에는 4% 정도의 증가율로 회복될 것으로 보인다. 한편, 중대형 트럭용은 09년에 현 경기 여건을 감안할 때 44%(160만개) 크게 감소할 것으로 예상되며, 내년에는 중대형 트럭의 수요 증가에 힘입어 약 50만개가 증가할 것으로 전망된다.

(자료 : 미국 Tire Business, 09.8.10일자)

2. 타이어 및 튜브 수출입 실적 (09년 1/4분기)

미국 상무부 자료에 따르면, 09년 1~3월간 미국의 타이어 및 관련제품의 수출은 8억 1,020만 불로 전년 동기 대비 20.9% 감소하였고, 수입 또한 18억 7,038만 불로 21.1% 감소율을 보였다. 품목별로, 승용차용타이어 부문에서는 수출이 약 3억 170만불로 31.4% 감소하였고, 수입은 18.1% 감소한 9억 5,700만 불이었으며, 트럭·버스용은 수출이 18.7% 감소한 3억 1,132만 불, 수입은 5억 8,791만 불로서 22.9%의 감소율을 보였다.

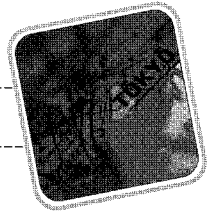
〈 미국의 타이어 및 관련제품 수출입 실적 〉

(단위 : 천불, %)

제품 분류		3월 당월		3월 누계	
		수출	수입	수출	수입
타이어 및 관련제품(계)	09년	268,126 △25.9	681,228 △18.3	810,203 △20.9	1,870,378 △21.1
	08년	361,769	833,391	1,024,688	2,370,960
- 승용차용	09년	106,030 △31.6	358,649 △16.4	301,702 △31.4	957,005 △18.1
	08년	155,090	429,178	439,958	1,168,790
- 트럭·버스용	09년	95,609 △29.5	208,189 △18.7	311,322 △18.7	587,914 △22.9
	08년	135,587	256,229	382,706	762,413
- 오토바이용	09년	2,511 △25.2	16,923 14.1	8,206 △0.1	38,059 △16.4
	08년	3,357	14,828	8,212	45,521
- 자전거용	09년	961 19.5	4,286 5.7	2,530 35.3	11,211 1.1
	08년	804	4,055	1,870	11,093
- 항공기용	09년	0 △100.0	4,615 △9.4	0 △100.0	11,720 △24.8
	08년	5,609	5,095	19,025	15,594
- 솔리드 타이어	09년	7,718 △18.3	11,832 △32.7	23,507 △2.2	38,707 △27.1
	08년	9,447	17,584	24,038	53,090
- 재생 타이어	09년	1,402 △2.3	620 △20.3	5,652 15.4	1,605 △30.1
	08년	1,435	778	4,899	2,296
- 중고 타이어	09년	2,261 △25.4	1,805 △10.0	6,335 △39.5	5,098 △10.6
	08년	3,032	2,005	10,469	5,701
- 이너 튜브	09년	1,889 △29.0	7,669 △17.0	6,749 3.7	24,180 △12.3
	08년	2,661	9,243	6,506	27,556
- 기타	09년	49,745 11.2	66,640 △29.4	144,200 13.5	194,879 △30.1
	08년	44,747	94,396	127,005	278,906

※ 주 : 09년 하단은 전년동기대비 증가율(%), 자료 : 미 상무부

(자료 : 미국 Rubber & Plastics News, 09.7.27일자) K



일본 타이어 시장

1. 일본의 09년 타이어 내수시장 전망

일본자동차타이어협회는 08.12.17 발표한 『09년 타이어 내수전망』에 대해 그간의 경제여건 변화를 반영하여 당초 전망보다 대폭 하향 조정된 『09년 내수 전망 수정』내용을 09.7.14 발표하였다.

09년 타이어 총수요는 당초전망치보다 2,163만개 감소한 1억 29만개로써 전년대비 22% 감소를 예측하였고 이중 4륜차용은 당초 전망치보다 2,019만개 감소한 9,433만개로써 전년대비 21% 감소할 것으로 전망하였다.

가. 타이어 수요 예측의 전제

구분	08년 실적	09년 전망		
		수정	당초	
실질경제성장률(%)	△0.7	△6.3	△1.1	
자동차	생산 (천대)	11,564 (-)	7,545 (△35)	10,720 (△ 9)
	내수판매 (천대)	5,082 (△5)	4,373 (△14)	4,705 (△ 7)
	수출 (천대)	6,727 (3)	3,568 (△47)	6,208 (△10)
환율 (엔/미\$)	103	96	97	

※ 주 : ① 자동차 내수판매 대수에는 수입차 포함 ② () 내는 전년대비 증감률

일본자동차타이어협회는 타이어 수요 예측에 있어 09년 경기침체가 더욱 심화됨에 따라 경제성장률과 자동차의 생산·판매를 당초 전망시보다 악화되는 것으로 전제하였다.

나. 자동차타이어 내수전망

(1) 신차용 타이어

승용차용 타이어 부문은 09년에 상반기 실적은 수출 감소, 재고조정 등에 따라 대폭 감소한 1,388만개로써 전년 동기대비 44% 감소할 전망이다. 하반기에는 친환경 자동차 감세효과 등으로 인해 수요 감소 폭이 축소될 것이나, 큰 폭의 회복은 없을 것으로 보여 전년 동기대비 21% 감소한 1,785만개가 예측된다. 연간으로는 당초 전망보다 1,206만개 감소한 3,172만개로써 전년대비 33% 감소할 것으로 보인다.

소형트럭용은 상반기에 경기악화로 수요가 크게 감소하여 전년 동기대비 41% 감소한 190만개가 예상되며, 하반기에도 대폭적인 회복은 없을 것으로 전망되어 연간으로는 당초 전망보다 173만개 감소한 396만개로써

전년대비 37% 감소할 전망이다. 한편, 경기악화 영향을 가장 크게 받는 트럭·버스용은 상반기에 당초 전망을 크게 하회하여 전년 동기대비 66% 감소한 22만개, 하반기에도 큰 회복 요인은 없을 것으로 보여 연간으로는 당초전망보다 55만개 감소한 54만개로써 전년대비 56% 감소할 것으로 예상된다.

〈 09년 신차용 타이어 수요전망 〉

(단위 : 만대, %)

구 분	08년 실적	09년 전망			당초전망과 차이
		상반기	하반기	연간	
승용차용	4,744(Δ1)	1,388(Δ44)	1,785(Δ21)	3,172(Δ33)	Δ1,206
소형트럭용	628(Δ3)	190(Δ41)	206(Δ32)	396(Δ37)	Δ173
트럭·버스용	122(Δ2)	22(Δ66)	32(Δ43)	54(Δ56)	Δ55
합 계	5,494(Δ1)	1,599(Δ44)	2,023(Δ23)	3,622(Δ34)	Δ1,435

※ 주 : () 내는 전년동기대비 증가율

(2) 교체용 타이어

o 판매회사 판매기준

승용차용 타이어 부문에서 여름용의 상반기실적은 경기악화로 인한 구입보류 영향으로 전년동기대비 11% 감소할 것이며, 하반기에도 구입보류가 계속될 것으로 예견되어 연간으로는 당초전망보다 182만개 감소한 3,065만개로써 전년 동기대비 9% 감소가 예상된다. 겨울용 타이어 부문은 상반기에 이상난동으로 인한 판매점 재고의 반품 등으로 크게 감소하여 전년 동기대비 76% 감소할 것으로 보이며, 하반기에는 신차 판매

〈 09년 교체용 타이어 수요전망(판매회사 판매기준) 〉

(단위 : 만대, %)

구 분		08년 실적	09년 전망			당초전망과 차이
			상반기	하반기	연간	
승용차용	여름용	3,366(Δ 3)	1,839(Δ11)	1,226(Δ6)	3,065(Δ 9)	Δ182
	겨울용	1,339(Δ 6)	13(Δ76)	1,219(Δ5)	1,232(Δ 8)	Δ143
	소 계	4,706(Δ 4)	1,852(Δ12)	2,446(Δ6)	4,297(Δ 9)	Δ325
소형트럭용	여름용	969(Δ 3)	486(Δ11)	398(Δ6)	883(Δ 9)	Δ47
	겨울용	362(Δ 9)	31(Δ31)	300(Δ5)	332(Δ 8)	Δ38
	소 계	1,331(Δ 5)	517(Δ12)	698(Δ6)	1,215(Δ 9)	Δ84
트럭·버스용	여름용	336(Δ 5)	128(Δ32)	141(Δ5)	268(Δ20)	Δ52
	겨울용	181(Δ11)	14(Δ44)	147(Δ6)	161(Δ11)	Δ20
	소 계	517(Δ 7)	141(Δ33)	287(Δ5)	429(Δ17)	Δ72
합 계	여름용	4,671(Δ 4)	2,452(Δ12)	1,765(Δ6)	4,217(Δ10)	Δ280
	겨울용	1,882(Δ 7)	58(Δ53)	1,666(Δ5)	1,724(Δ 8)	Δ201
	소 계	6,553(Δ 5)	2,510(Δ14)	3,431(Δ6)	5,941(Δ 9)	Δ481

※ 주 : () 내는 전년동기대비 증가율

감소와 타이어 사용 장기화 등에 따른 대체수요 발생으로 전년 동기대비 5% 감소할 것으로 예측되어 연간으로는 당초전망보다 143만개 감소한 1,232만개로써 전년대비 8% 감소할 전망이다.

소형트럭용 타이어 부문은 승용차용과 거의 같은 수요추이가 예상되며, 연간 합계로는 당초전망보다 84만개 감소한 1,215만개로써 전년대비 9%가 감소할 것으로 보인다. 한편, 트럭·버스용 타이어 부문에서는 상반기에 경기악화 영향을 가장 심하게 받으면서 전년 동기대비 33% 대폭 감소할 것이고, 하반기에는 전년 동기대비 5% 감소로 감소 폭이 줄어들 것이나, 연간으로는 당초 전망보다 72만개 감소한 429만개로써 전년 대비 17% 감소가 예상된다.

o 메이커 출하기준 (4륜차용 타이어 기준)

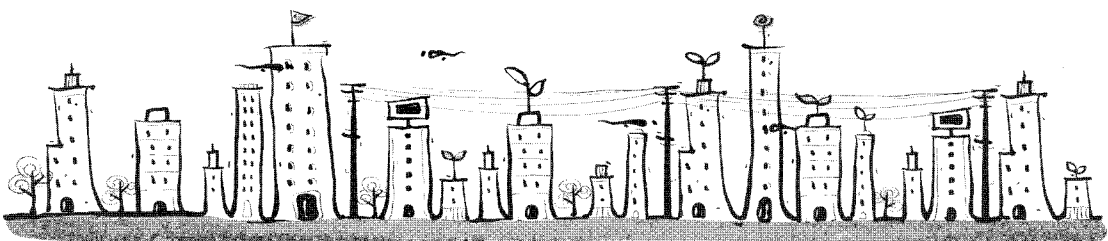
메이커의 09년 출하 수요는 상반기에 전년 동기대비 16% 감소, 하반기에 7% 감소하여 연간으로는 당초전망보다 584만개 감소한 5,812만개로써 전년대비 11% 감소가 예상된다.

< 09년 교체용 타이어 수요전망(메이커 출하기준) >

(단위 : 만대, %)

구 분	08년 실적	09년 전망		연간	당초전망과 차이	
		상반기	하반기			
승용차용	여름용	3,356(△ 4)	1,786(△13)	1,227(△6)	3,013(△10)	△233
	겨울용	1,339(△ 9)	35(△57)	1,154(△8)	1,189(△11)	△169
	소 계	4,695(△ 5)	1,821(△14)	2,382(△7)	4,203(△10)	△402
소형트럭용	여름용	956(△ 3)	479(△12)	392(△5)	871(△ 9)	△59
	겨울용	354(△15)	17(△53)	302(△5)	319(△10)	△41
	소 계	1,310(△ 7)	497(△14)	694(△5)	1,190(△ 9)	△100
트럭·버스용	여름용	333(△ 5)	123(△33)	141(△5)	264(△21)	△56
	겨울용	176(△15)	6(△59)	149(△8)	155(△12)	△26
	소 계	509(△ 9)	128(△35)	291(△7)	419(△18)	△82
합 계	여름용	4,646(△ 4)	2,388(△14)	1,760(△6)	4,148(△11)	△348
	겨울용	1,869(△10)	58(△56)	1,605(△7)	1,663(△11)	△236
	소 계	6,515(△ 6)	2,446(△16)	3,366(△7)	5,812(△11)	△584

※ 주 : () 내는 전년동기대비 증가율



(3) 09년 타이어 수요전망 (메이커 출하기준, 4륜차 이외 포함)

< 09년 타이어 수요전망 >

(단위 : 만대, %)

구분	08년 실적	09년 전망			당초전망과 차이	
		상반기	하반기	연간		
신차용	승용차용	4,744(Δ1)	1,388(Δ44)	1,785(Δ21)	3,172(Δ33)	Δ1,206
	소형트럭용	628(Δ3)	190(Δ41)	206(Δ32)	396(Δ37)	Δ173
	트럭·버스용	122(Δ2)	22(Δ66)	32(Δ43)	54(Δ56)	Δ55
	4륜차용계	5,494(Δ1)	1,599(Δ44)	2,023(Δ23)	3,622(Δ34)	Δ1,435
교체용	승용차용	4,695(Δ5)	1,821(Δ14)	2,382(Δ 7)	4,203(Δ10)	Δ402
	소형트럭용	1,310(Δ7)	497(Δ14)	694(Δ 5)	1,190(Δ9)	Δ100
	트럭·버스용	509(Δ9)	128(Δ35)	291(Δ 7)	419(Δ12)	Δ82
	4륜차용계	6,515(Δ6)	2,446(Δ16)	3,366(Δ 7)	5,812(Δ11)	Δ584
소계	승용차용	9,439(Δ3)	3,209(Δ31)	4,166(Δ13)	7,375(Δ22)	Δ1,608
	소형트럭용	1,938(Δ6)	686(Δ24)	900(Δ13)	1,586(Δ18)	Δ273
	트럭·버스용	631(Δ8)	150(Δ43)	323(Δ12)	473(Δ25)	Δ138
	4륜차용계	12,008(Δ4)	4,045(Δ30)	5,388(Δ13)	9,433(Δ21)	Δ2,019
특수차량용	297(Δ9)	85(Δ42)	111(Δ26)	195(Δ34)	Δ79	
2륜자동차용	508(Δ11)	191(Δ23)	209(Δ19)	401(Δ21)	Δ65	
총 계	12,814(Δ4)	4,321(Δ30)	5,708(Δ16)	10,029(Δ22)	Δ2,163	

- ☞ 주 : ① 일본자동차타이어협회의 회원사 수입분 포함
- ② 특수차량용은 건설차량용·산업차량용·농업기계용·운반차용 합계
- ③ ()내는 전년동기대비 증가율

다. 자동차타이어 수출입전망

(1) 자동차타이어 수출

09년 수출은 세계적인 경기악화로 인해 각 지역 모두 크게 감소하여 당초전망 대비 18%p 감소한 5,481만개로써 전년대비 26%가 감소할 전망이다.

< 09년 타이어 수출전망 >

(단위 : 만대, %)

구분	08년 실적	09년 전망	당초전망과 차이
아시아·대양주	1,210 (Δ4)	817 (Δ32)	Δ255
중동·아프리카	1,484 (17)	1,122 (Δ24)	Δ350
유럽	2,303 (Δ7)	1,749 (Δ24)	Δ499
북미	1,964 (Δ6)	1,524 (Δ22)	Δ178
중남미	444 (16)	270 (Δ39)	Δ148
합계	7,405 (Δ1)	5,481 (Δ26)	Δ1,430

- ☞ 주 : ① 공장 출하기준
- ② ()내는 전년대비 증가율

(2) 자동차타이어 수입

09년 수입은 내수 감소의 영향으로 당초전망보다 13%p 감소한 2,493만개로써 전년대비 17%가 감소할 예정이다.

< 09년 타이어 수입전망 >

(단위 : 만대, %)

구 분	08년 실적	09년 전망	당초전망과 차이
승용차용	2,357 (Δ2)	1,929 (Δ18)	Δ316
상용차용	315 (Δ2)	283 (Δ10)	Δ26
4륜용이외	340 (Δ3)	282 (Δ17)	Δ49
합 계	3,012 (Δ2)	2,493 (Δ17)	Δ391

주 : ① 재무성 수입통관기준 ② ()내는 전년대비 증가율

2. 일본의 09년 상반기 타이어판매 현황

가. 개황

일본 자동차타이어협회 발표에 따르면, 09년 상반기 신차용 타이어 판매실적은 1,706만 1천개로써 전년 동기 대비 44.5% 감소하였으며, 교체용 타이어는 2,575만 6천개로써 15.9% 감소하여 신차용·교차용 모두 판매가 크게 감소하였다. 이 같은 판매 감소는 지난해 가을의 미국금융위기와 이로 유발된 소비불황, 신차 판매부진으로 인한 감소에 기인되었다. 하지만 6월 들어 교체용 타이어의 감소 폭은 줄어들어 판매회복이 기대 (2륜차 동차용은 증가로 전환)된다.

신차용 타이어 부문은 금년 들어 2월에 가장 크게 감소(전년동월대비 Δ55.3%)한 이후 4개월 연속하여 상승하였으며, 교체용은 3월에 최대 감소(Δ25.7%)한 이래 5월에 일시적으로 감소폭이 확대되었으나, 6월에는 전년동월대비 7.2% 감소까지 회복하는 등 전반적으로 회복 경향을 보였다.

나. 4륜차용 타이어 판매

(1) 신차용 타이어

트럭·버스용, 소형트럭용은 신차의 극단적인 판매침체(전년동기대비 Δ26.0%)로 각각 66.3%, 41.4% 감소하는 등 실적이 극히 부진하였다. 승용차용은 정부의 친환경차량 구입보조, 세제지원 등의 여건에도 불구하고, 차량등록과 경차 감소(각각 Δ25.1%, Δ13.0%), 수출감소(Δ60%) 등으로 인해 5월 중 자동차생산이 5월에는 40%대 감소로 되는 등 회복지연이 현저하였다.

(2) 교체용 타이어

교체용의 감소 폭은 전 품목에 걸쳐 줄어들긴 하였으나 6월 기준 트럭·버스용이 전년 동월대비 25% 감소, 소형트럭용은 12.4% 감소로 여전히 큰 폭의 감소를 보였다. 승용차용은 금년 들어 5월까지 두 자리 숫자의 감소를 나타냈으나, 6월에는 3.6% 감소함으로써 크게 회복되었다.

6월의 달러 판매도 트럭·버스용, 승용차용 모두 전년 동월대비 한 자리 숫자 감소 수준까지 회복되었다.

다. 기타 차량용

09년 상반기에 4륜차용 타이어 외의 기타 차량용 타이어 판매실적은 2륜차용의 교체용 판매만이 유일하게 전년 동월대비 8.2% 증가로 플러스를 기록하였다. 신차용 대부분은 6월 중에도 전년동월대비 50~70%대의 큰 폭의 감소를 보여 상반기 판매실적도 극히 부진하였다. 한편, 교체용은 6월 중 판매실적이 전년동월대비 0.9~38.4% 감소 (단, 2륜자동차용은 8.2% 증가)하였으나, 금년 들어 감소 폭이 크게 둔화되어 상반기 전체로는 9.6~42.4% 감소하였다.

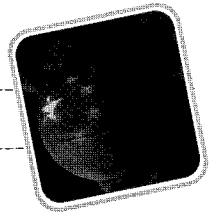
(자료 : 일본자동차타이어협회 발표자료 및 일본「주간 타이어 신보」09.7.23 종합) K

< 09년 상반기 타이어 판매현황 >

(단위: 천개, %)

구분	1월	2월	3월	4월	5월	6월	1~6월	
신차용	승용차용	2,388(Δ40.8)	1,932(Δ57.4)	2,248(Δ50.1)	2,049(Δ45.8)	2,321(Δ39.1)	2,939(Δ30.9)	13,877(Δ44.3)
	소형트럭용	335(Δ36.3)	315(Δ46.2)	337(Δ43.4)	279(Δ43.7)	294(Δ41.0)	335(Δ37.5)	1,895(Δ41.4)
	트럭·버스용	38(Δ62.7)	42(Δ63.2)	29(Δ73.1)	28(Δ72.8)	34(Δ67.3)	48(Δ59.3)	219(Δ66.3)
	4륜차합계	2,761(Δ40.8)	2,289(Δ56.3)	2,614(Δ49.8)	2,356(Δ46.2)	2,649(Δ40.0)	3,322(Δ32.3)	15,991(Δ44.5)
	건설차량용	4(Δ42.9)	2(Δ75.0)	2(Δ71.4)	2(Δ71.4)	2(Δ75.0)	3(Δ57.1)	15(Δ65.9)
	산업차량용	13(Δ59.4)	11(Δ70.3)	12(Δ71.4)	10(Δ73.0)	8(Δ77.8)	11(Δ72.5)	65(Δ71.0)
	농업기계용	48(Δ7.7)	55(Δ3.5)	53(Δ22.1)	47(Δ27.7)	40(Δ29.8)	45(Δ16.7)	288(Δ18.4)
	2륜자동차용	154(Δ23.0)	119(Δ42.2)	100(Δ47.9)	76(Δ36.1)	61(Δ44.0)	64(Δ45.3)	574(Δ39.1)
	운반차용	28(Δ54.1)	26(Δ52.7)	22(Δ60.7)	26(Δ51.9)	12(Δ81.5)	14(Δ79.7)	128(Δ64.4)
	총계	3,008(Δ40.0)	2,502(Δ55.3)	2,803(Δ49.7)	2,517(Δ46.0)	2,772(Δ40.9)	3,459(Δ33.4)	17,061(Δ44.5)
교체용	승용차용	2,370(Δ9.5)	3,158(Δ13.8)	3,766(Δ25.7)	3,626(Δ9.5)	2,405(Δ18.4)	2,877(Δ3.6)	18,210(Δ14.5)
	소형트럭용	675(Δ8.3)	722(Δ26.3)	1012(Δ20.5)	985(Δ3.8)	737(Δ12.4)	837(Δ12.4)	4,968(Δ14.5)
	트럭·버스용	197(Δ29.6)	159(Δ52.3)	262(Δ40.7)	233(Δ30.7)	194(Δ28.7)	237(Δ25.0)	1,282(Δ35.2)
	4륜차합계	3,242(Δ10.8)	4,039(Δ18.8)	5,040(Δ25.7)	4,842(Δ9.8)	3,336(Δ17.8)	3,961(Δ7.2)	26,460(Δ15.9)
	건설차량용	7(Δ22.2)	6(Δ50.0)	6(Δ45.5)	5(Δ50.0)	5(Δ44.4)	6(Δ38.4)	35(Δ42.4)
	산업차량용	39(Δ29.1)	34(Δ46.0)	39(Δ30.4)	43(Δ27.1)	39(Δ27.8)	41(Δ18.1)	235(Δ30.3)
	농업기계용	6(Δ14.3)	7(Δ22.2)	11(Δ26.7)	17(-)	13(Δ7.1)	10(Δ0.9)	64(Δ11.2)
	2륜자동차용	138(Δ11.0)	115(Δ26.3)	177(Δ25.6)	188(6.8)	157(Δ4.3)	171(8.2)	946(Δ9.6)
	운반차용	2(Δ33.3)	2(Δ33.3)	3(-)	3(-)	3(-)	3(-)	16(Δ11.1)
	총계	3,434(Δ11.1)	4,203(Δ19.5)	5,276(Δ25.8)	5,098(Δ9.5)	3,553(Δ17.4)	4,192(Δ6.8)	25,756(Δ15.9)

* 주: (-) 내는 전년동기대비 증가율



중국 타이어시장

중국의 08년 고무 산업은 약 10% 성장하였지만 동 성장률은 금융 위기의 영향으로 성장폭이 이전보다 감소한 것이다. 본고는 중국고무공업회(CRIA, China Rubber Industry Association)가 발표한 중국의 타이어 생산·판매 현황 및 전망 자료이다.

중국의 08년 타이어 생산은 전년대비 6.1% 증가한 3억 5,000만개를 기록하였으며, 동 증가율은 07년 18%에서 감소한 것이다. 타이어 전체 중 레이디얼 타이어의 생산은 2억 6,400만개로 전년대비 14.6%의 증가율을 보였는데, 동 증가율 또한 07년 28%에서 증가폭이 감소한 것이다. 향후 09년 타이어 생산은 전년대비 8% 증가한 3억 7,800만개, 2010년에는 약 7% 증가한 4억 400만개가 될 것으로 전망하였으며, 이중 레이디얼 타이어는 09년에 전년대비 약 13% 증가한 2억 9,800만개, 2010년에는 3억 4,300만개로 15% 증가할 것으로 예상하였다.

〈중국의 타이어 생산 현황 및 전망〉

(단위 : 백만개, %)

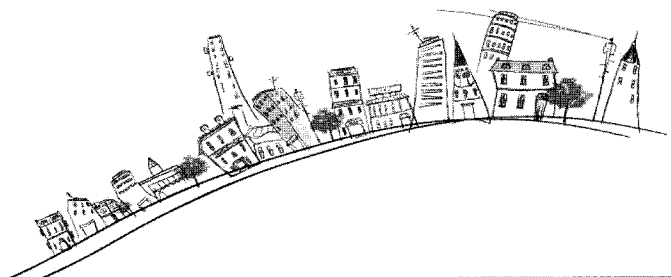
	06년	07년	08년	09년 (전망)	10년 (전망)
타이어 전체	280	330 (17.9)	350 (6.1)	378 (8.0)	404 (6.9)
레이디얼	179	230 (28.5)	264 (14.8)	298 (12.9)	343 (15.1)
- 오토바이용	100	120 (20.0)	132 (10.0)	145.2 (10.0)	160 (10.2)
- 자전거용	475	520 (9.5)	610 (17.3)	671 (10.0)	738 (10.0)

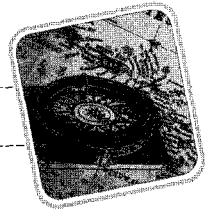
※ 주 : () 내 수치는 전년대비 증가율

오토바이용과 자전거용 타이어는 08년에 각각 1억 3,200만개와 6억 1,000만개가 생산되었으며, 09년과 2010년에 두 부문 모두 각각 10%씩의 성장을 할 것으로 중국고무공업회는 예상하였다.

중국 통계청이 최근 밝힌 09년 5월 중국의 타이어 생산은 전년동기대비 21.2%, 전월대비 7.2% 각각 증가한 6,235만개를 기록하였다. 09.1~5월 누계치로는 전년동기대비 6.6% 증가한 2억 3,770만개를 기록하였다.

〈자료 : 유럽 'European Rubber Journal, 09.5·6' 통합호, 영국 'Tyres & Accessories, 09.7' 월호〉 K





유럽 타이어 및 승용차 시장 현황

1. 최근 타이어 판매 실적 (09.5월 기준)

유럽타이어고무협회(ETRMA)에 따르면, 09.5월 유럽지역 타이어 판매는 14개월 연속으로 감소세를 보였다. 올해 1~5월간 타이어 판매실적을 보면, 전년 동기대비 트럭타이어 판매는 32% 감소하였고, 승용차용과 농경용 타이어도 각각 8%, 15% 감소하였다.

금년 5월 트럭용 타이어 판매는 24% 크게 감소하여 60만개 약간 넘는 수준이었으며, 이 같은 감소는 유럽지역 뿐만 아니라 기타 시장에서의 타이어 수요 악화에 따른 것으로 유럽지역의 모든 국가가 큰 영향을 받았다. 09.5월 승용차용 타이어 판매는 전년 동월 대비 3% 감소하여 약 1,200만개를 기록하였다. 프랑스와 이탈리아는 정부의 인센티브에 힘입어 각각 12%와 5% 증가를 보였으나, 영국과 독일의 경우 각각 26%, 22% 크게 감소하였다. 농경용 타이어 판매는 처음에 승용차용, 소형트럭용, 산업용 타이어에 비하여 경기침체에 따른 수요 감소의 영향을 덜 받았으나, 겨울철 계절적인 요인에 따른 판매 감소가 보통 수준보다 훨씬 심하였고 봄철 판매회복세도 미미하여 09.1~5월간 전년 동기대비 15% 감소하였다. 금년 5월 유럽 전체 타이어 판매는 약 16만개로 07년과 08년의 판매량 20만개 수준에서 약 20% 감소하였다. 가장 큰 감소를 보인 국가는 핀란드로 46%의 큰 감소율을 보였다.

2. 승용차등록대수

유럽 자동차제조사 연맹인 ACEA에 따르면, 유럽의 승용차용 시장은 08.6월~09.6월간 2.4% 증가하여 146만 2천대를 기록하였으며, 이는 지난 14개월 연속 감소세의 흐름에서 전향한 것이다. 09년 상반기 누계치로, 유럽의 신규 승용차 등록대수는 전년 상반기 834만 7천대 대비 11% 감소한 742만 6천대를 기록하였다.

서유럽에서의 신규 등록대수는 09.6월 전년 동월대비 4.6% 증가하여 총 138만 2천대였다. 정부의 인센티브가 있는 유럽 국가들은 대부분 증가를 기록하였는데, 특히 유럽의 최대 승용차 시장인 독일의 경우 40.5% 증가를 보였다. 09년 상반기 기준으로는 단지 독일과 프랑스만이 전년 상반기 대비 각각 26.1%, 0.2% 증가를 보였고, 유럽 전체 시장은 9.8% 감소하였다.

신규 EU 회원국들의 신규 승용차용 차량 등록대수는 09.6월 기준 25.3% 감소하였고, 단지 체코와 슬로바키아가 각각 전년 동월대비 18.0%와 57.4% 각각 증가를 기록하였다. 09년 상반기 기준으로는 슬로바키아가 18.4%, 체코 7.9%, 폴란드가 0.2% 증가하였으나, 전체적으로 신규 EU 회원국들은 27.1% 감소를 기록하였다.

(자료 : 유럽「European Rubber Journal」09.7·8월 통합호) K