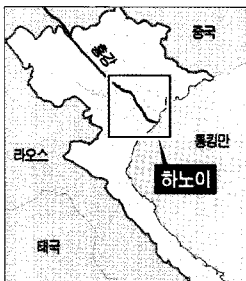




유성동 | 국토해양부 서기관/  
주베트남대사관 건설교통관  
(syyu0729@freechal.com)

# 베트남인의 자부심과 애정의 대상, 홍강

흔히, 베트남인들은 자존심이 강하다고 하는데 그 이유는 세계 최강 국가였던 중국, 프랑스, 미국과의 전쟁에서 잇달아 승리한 역사적 경험에서 비롯된 부분이 많을 것이다. 특히 북쪽으로 인접한 중국과는 우리와 마찬가지로 길고도 질긴 항전의 기록을 가지고 있다. 중국 한(漢) 왕조가 우리나라에 침입하여 한사군(漢四郡)을 설치(기원전 108년)하기 3년 전에 한 왕조는 베트남을 침입하여 한삼군(漢三郡)을 설치하였다. 최초의 독립 왕조인 응오(Ngo) 왕조에 의하여 939년 독립하기까지 1,000년에 가까운 기간 동안 베트남은 중국의 지배를 받았다. 이후에 중국 명(明)왕조 때인 1407년부터 1428년까지 21년이라는 짧은 기간이나마 중국에 또 다시 예속되기도 하였다. 이 시기를 제외하고 베트남은 중국 침입을 모두 물리친 자랑스러운 역사를 지니고 있다. 이 같은



〈그림 1〉 하노이와 홍강 위치

승전의 중심에는 베트남 북부 지방을 북서에서 남동 방향으로 도도히 흐르는 홍강<sup>1)</sup>이 있으니, 홍강이야말로 베트남의 역사와 문화의 발원지이자 무한한 자부심의 대상이 아닐 수 없을 것이다.

## 홍강은 베트남의 역사와 생활의 중심

베트남은 본토의 길이만도 1,600km가 넘는 S자 모양을 하고 있으며, 지리적·지형적 특성에 따라 북부, 중부, 남부지역으로 구분된다. 그런데 베트남 역사의 발원지는 중국과 접한 북부지역이며, 중부와 남부는 15세기 이후 베트남의 남진·팽창정책 과정에서 영토로 편입된 지역이다.

베트남은 서쪽으로 쑤잉(長)산맥을 경계로 라오스와 캄보디아와 국경을 맞대고 있고 동쪽으로는 남중국해와 타이랜드만에 접해 있다. 이에 따라 베트남의 지형은 서쪽이 높고 동쪽이 낮은 서고동저형의 지형을 가지고 있다. 베트남에는 총 2,295개의 강 또는 하천이 있으며, 이중 1,600여개의 하천이 동쪽 바다로 흐른다. 베트남의 강은 크게 9개의 하천수계(River System)로 이루어져 있으며, 이중 홍강수계는 홍강(The Red River), 다강(The Da River)<sup>2)</sup>, 로강(The Lo River)<sup>3)</sup>으로 구성된다. 홍강은 중국의 운남성에서 발원하여

1) 영어로는 The Red River로 표기되며, 베트남어로는 Song Hong(붉은 강) 또는 Song Cai-Song Ca(어머니 강) 등 으로 불린다. 중국에서는 Yuan River로 불린다.  
2) Da는 영어로 Brown을 의미하며, 실제로 다강의 물은 베트남에서 보기 드물게 검푸른 색깔을 띠고 있다.  
3) 로강의 주요 지류는 Chay강과 Gam강이다.



〈그림 2〉 하노이시의 홍강

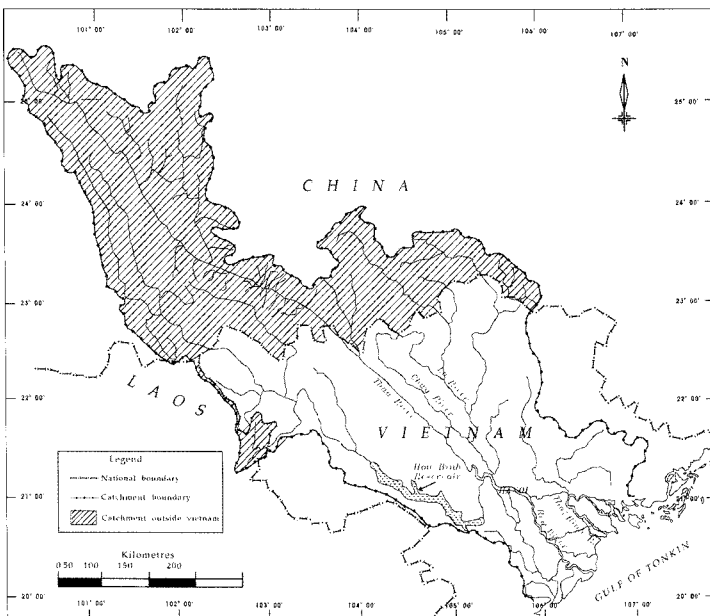
통킹만으로 흘러들어가는 하천으로 총 연장은 1,126km이며 이중 베트남을 흐르는 부분이 556km로서 동나이강(Dong Nai River, 635km)에 이어 베트남에서 2번째로 큰 강이다.<sup>4)</sup> 홍강은 일 년 내내 붉은 빛깔의 충적토(alluvial soil)가 함께 흐르고 있어 이와 같은 이름이 붙여졌다.

세계 대부분의 국가들이 큰 강을 끼고 성립되었듯이 홍강

의 경우에도 예외는 아니다. 홍강은 현재 베트남의 수도 하노이에서 북서쪽으로 85km 정도 떨어진 뱃찌(Viet Tri)시 근처에서 다강 및 로강과 합류하여 거대한 수량을 거느리면서 세계에서 가장 비옥한 지역의 하나인 홍강 델타를 형성시킨다. 그러다가 하노이시 중심지역에서 다시 두옹강(The Duong River)과 홍강으로 나뉘는데 두옹강은 하이퐁(Haiphong)

쪽으로, 홍강 본류는 타이빙성(Thai Binh Province) 쪽으로 흘러 통킹만(Gulf of Tonkin)에서 다시 만난다.

홍강 델타지역은 베트남 역사상 수많은 왕조의 터전이 되어왔다. 베트남 최초의 국가인 반랑(Van Lang) 왕국의 중심지였던 메린(Me Linh)은 홍강 델타가 시작되는 지점이며, 반랑국을 정복하고 성립된 어우락(Au Lac) 왕국의 수도는 현재의 하노이시



〈그림 3〉 홍강 유역도

4) 동나이강은 베트남 내 랑동성에서 동나이성으로 흐르며 총연장이 635km이다. 베트남에서 가장 긴 강으로 오해되는 메콩강은 중국 티베트고원 동부에서 발원, 미얀마·라오스·타이·캄보디아를 경유하여 베트남 남부에서 남중국해로 흘러들며 총 연장이 4,020km에 이르나, 베트남에서 흐르는 부분은 230km에 불과하다.

북쪽에 위치한 꼬로아(Co Loa)였다. 중국이 베트남을 지배하던 시기의 중심지였던 다이라(Dai La, 현재의 하노이)도 홍강을 끼고 있었고, 중국의 오랜 식민지 시대를 종식시킨 응오(Ngo) 왕조는 어우락 왕국의 수도였던 꼬로아를 수도로 정하였다.

응오 왕조 이후 단명한 몇몇 왕조는 국력이 약하여 중국과 멀리 떨어진 홍강 이남지역에 수도를 정하기도 하였으나, 베트남 최초의 장기 왕조인 리(Ly) 왕조의 창시자인 리 쩡언(리 타이또, Ly Thai To)은 1010년 다시 다이라로 천도하였으며 지명은 탕롱(Thang Long)으로 변경하였다. 탕롱은 현재 하노이시 호안끼엠(Hoan Kiem) 호수 근처이며<sup>5)</sup>, 베트남 정부는 탕롱으로 수도를 정한 1010년을 기점으로 1,000년이 되는 2010년을 대대적으로 기념하기 위해 '탕롱-하노이 1,000주년 기념사업'을 준비하고 있다.

리 왕조 이후에도 홍강은 현재의 하노이를 끼고서 베트남의 역사, 문화, 경제 등 전반적인 생활의 중심지로서 역할을 하고 있다.

## 농경문화의 중심지 홍강델타

홍강 델타지역이 오래전부터 베트남의 중심지 역할을 하게 된 이유는 이곳이 농경지로서 적합하였기 때문이다. 홍강은 비옥한 충적토(연간 1,220억㎥의 수량 중 충적토가 8,000만㎥<sup>3</sup> 입)를 포함하고 있어 홍강 하류지역에 16,000㎢의 델타를 형성시켰다. 이에 따라 이 지역은 일찍부터 벼를 중심으로 농작물 재배가 시작되었고 인구가 집중되었다. 홍강 델타지역은 자연적으로는 3모작까지 가능하나 경제성 등을 고려하여 2모작이 일반적으로 시행되고 있다.

그런데 홍강 유역은 계절별, 연도별 강우량이 불규칙하여 범람의 위험이 상존한다. 게다가 침전물이 많아 인위적인 구조물에 물길에 민감하게 반응을 보인다. 따라서 안정적인 농경생활을 영위하기 위해서는 하천의 물길을 잡기 위한 제방이 절대적으로 중요시되어 왔다. 하천을 관리하는 법률로서 우리나라에서는 하천법이 있지만 베트남에서는 제방법이 이

를 대신하고 있다. 홍강 델타지역은 오랜 기간에 걸쳐 베트남의 젖줄 역할을 해오며 따라 인구집중이 심해지고, 델타지역 내 인구밀도는 베트남에서 가장 높은 편에 속한다. 이 같은 사정을 반영하여 15세기 이후 더 많은 땅을 찾아 남하하는 남진정책이 시행되었던 것이다.

## 대 중국 항전의 중심지

현대화된 무기가 도입되기 이전의 시기에, 커다란 강은 전쟁, 특히 방어전쟁에서 매우 중요한 역할을 하여 왔다. 중국이라는 강대한 국가를 위에 둔 베트남으로서는 홍강이 중국과의 전쟁에서 결정적인 변수로 작용하곤 하였다. 리(Ly) 왕조 때 중국 송나라의 침입과 쩐(Tran) 왕조 때 몽골족(원나라)의 침입을 물리친 데에는 홍강의 역할이 지대하였다. 특히 당시 세계 최강국인 원나라의 세 차례에 걸친 침입을 모두 격퇴하는 데에는 쩐 흥다오(Tran Hung Dao)라는 영웅과 함께 박당강(Back Dang River, 홍강의 지류)이 큰 역할을 한 것으로 베트남인들에게 자연스럽게 인식되고 있다. 홍강 주변에는 수많은 영웅담과 전설이 담겨있어 베트남인들에게 커다란 자부심과 애정을 불러일으키고 있는 것이다.

## 홍강의 중심, 하노이

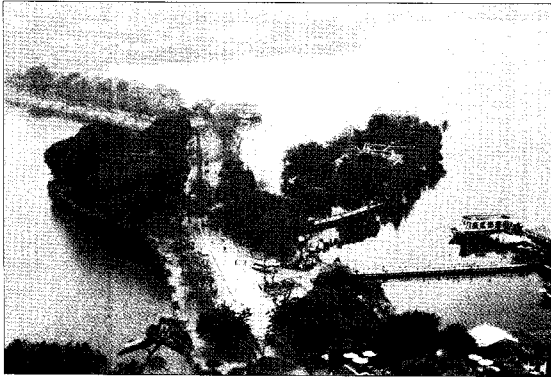
홍강을 논하면서 베트남의 수도인 하노이(Ha Noi)를 빼놓을 수 없다. 하노이라는 말 자체가 강의 안쪽이라는 하내(河內)에서 비롯되었음은 널리 알려진 사실이다. 앞서 언급하였듯이 하노이는 다이라, 탕롱 등으로 이름을 변경하면서 홍강 유역의 중심지이자 베트남의 수도로서 역할을 하여 왔다.<sup>6)</sup> 그러나 1802년 쩐( Hue)가 응웬(Nguyen) 왕조의 수도로 정해지고, 나중에 프랑스령 인도차이나의 중심지로 사이공이 선택되면서 하노이는 한동안 중앙 정치무대에서 방치되

5) 탕롱은 한자로 襄隆으로 리 타이또가 용이 승천하는 모습을 보고 수도로 정하기도 한다.

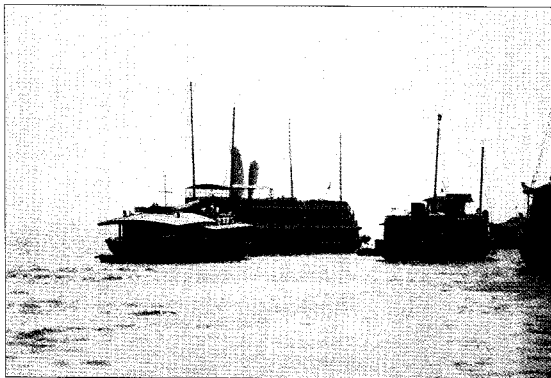
6) 하노이라는 용어는 후에를 수도로 정한 응웬 왕조가 1831년 탕롱을 비공인 이름이다.

었다. 그러다가 1954년 북베트남의 수도로 되는데 이어 1976년 7월 통일된 베트남의 수도로서 지위를 다시 차지하여 지금에 이르고 있다.

하노이는 델타지역에 위치한 만큼 수많은 호수들이 산재하여 하노이 시민들의 휴식처로 사랑을 받고 있다. 이중 탕롱 지역이 위치하였던 호안끼엠(Hoan Kiem)과 규모가 가장 큰 서호(West Lake, Tay Ho)가 대표적인 곳이다.

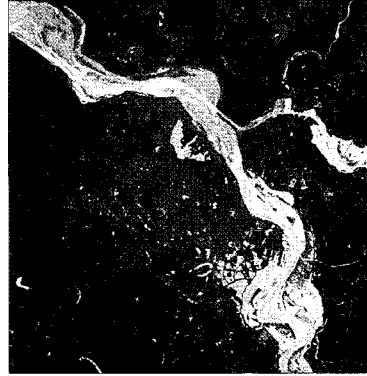


〈그림 4〉 하노이시 호수 전경



〈그림 5〉 홍강의 나룻배

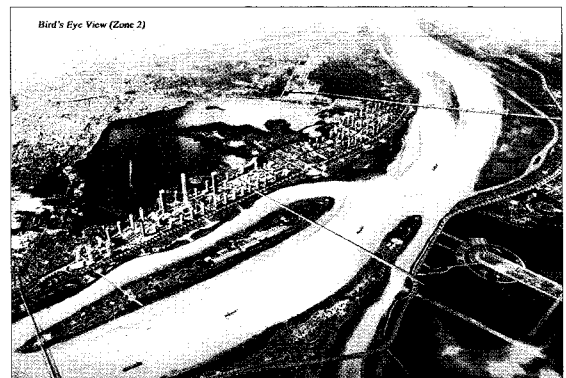
홍강은 우리나라의 한강이 그렇듯이 하노이시를 남북으로 관통하고 있다. 그러나 시가화는 홍강 이남지역 위주로 진행되고 있어 북쪽지역 개발 필요성이 제기되었다. 홍강 인근 개발과 관련해서는 우리나라와 인연이 깊다. 1998년 확정된 '2020년까지의 하노이 마스터 플랜'에 반영된 홍강 이북 신도시 개발방향의 기본구상을 대우건설이 제공한 것이 그 첫 번째이고, 서울시의 지원으로 2006년 7월부터 시작하여 2007년 12월 종료한 '홍강개발 기본계획' 수립용역이 두 번째 인연이라 할 수 있다.



〈그림 6〉 하노이시를 흐르는 홍강

현재 하노이시는 '홍강 개발 기본계획'을 국가계획으로 승인받기 위하여 노력 중에 있으며 홍강 개발 사업이 확정될 경우 우리나라 업체들의 활발한 참여가 기대되고 있다.

홍강 개발사업에 대한 국민과 전문가들의 의견을 수렴하는 과정에서 우리나라는 베트남인들이 가지고 있는 홍강에 대한 무한한 자부심과 뜨거운 애정을 엿볼 수 있었다. 홍강 개발에 참여하고자 하는 우리나라 업체는 홍강이 지닌 역사성과 전통문화 등을 충분히 고려하여 참여하여야 할 것이다. ☺



〈그림 7〉 하노이 시내 홍강 개발 조망도(일부)