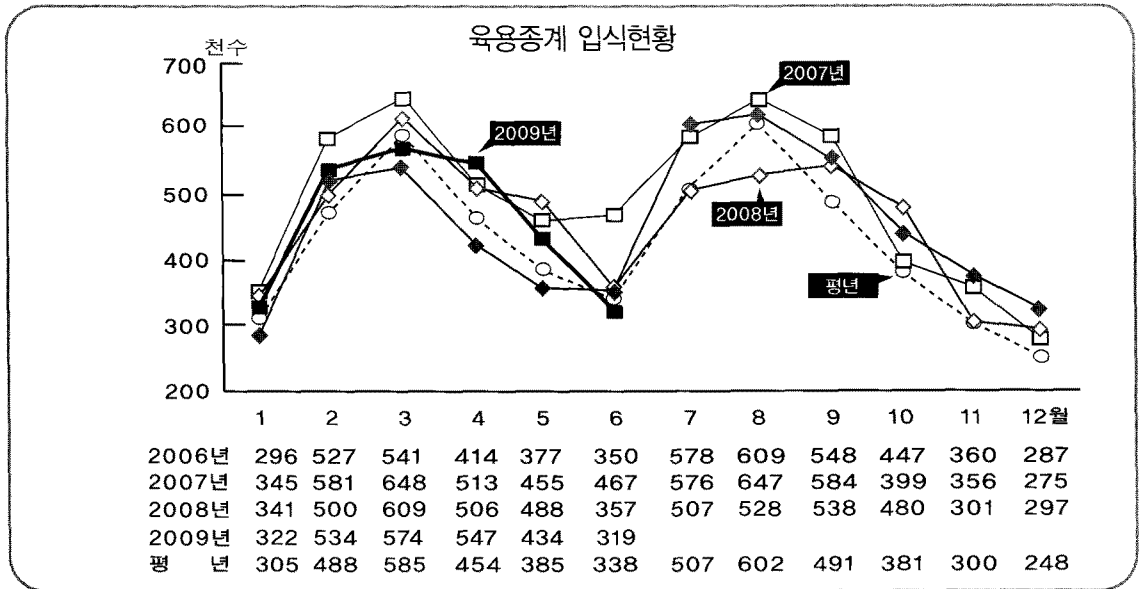


# 8월 닭고기 수급 전망

## 1. 육용종계 입식현황

### ■ 6월 육용종계입식수수 전년동기대비 10.7% 감소

- 지난 6월 육용종계 입식수수는 318천5백수로 전년동기 대비 10.7% 감소했으나, 이는 평년수준(338천수) 대비 5.8% 감소한 수준이다(5월 433천8백수 대비 26.6% 감소).
- 병아리가격이 장기간 강세를 유지하면서 종계의 도태가 전년보다 12.5% 감소했고 강제환우가 증가하면서 6월의 전체적인 종계 사육수수는 전년대비 9.0% 증가한 것으로 나타났다. 따라서 종계입식수수 감소로 육용실용계 생산잠재력은 감소세를 나타내지만 도태지연과 환우증가로 병아리생산수수는 증가할 것으로 예상된다.



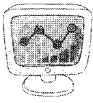
\*주 : 평년은 2004~2008년의 생산량 중 최대, 최소를 뺀 평균

\*자료 : 대한양계협회

## 2. 배합사료 생산동향

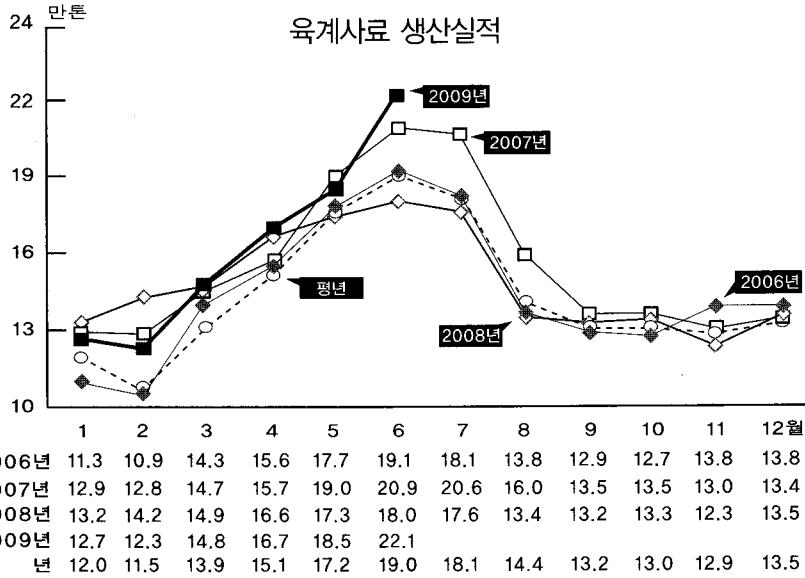
### ■ 8월 사육수수 전년동기보다 13.0% 증가 전망

- 8월 닭고기 공급에 영향을 미치는 6월 육용종계사료 생산량은 21,424톤으로 전년동월(17,448톤)에 비해 22.8% 증가했으며, 전월(23,503톤)에 비해서는 8.8% 감소했다. 이는 종계의 도태지연과 환우계군의 증가로 생산에 가담하는 성계가 전년동기 대비 증가했기 때문인 것으로 보인다. 따라서 8월 육계 사육수수도 전년동기보다 13.0% 증가할 것으로 전망된다.
- 한편 지난 6월 육계 배합사료 생산량은 221,378톤으로 전년동월(179,728톤) 대비 23.2% 증가했으며, 전월(185,107톤) 대비해서는 19.6% 증가했다.



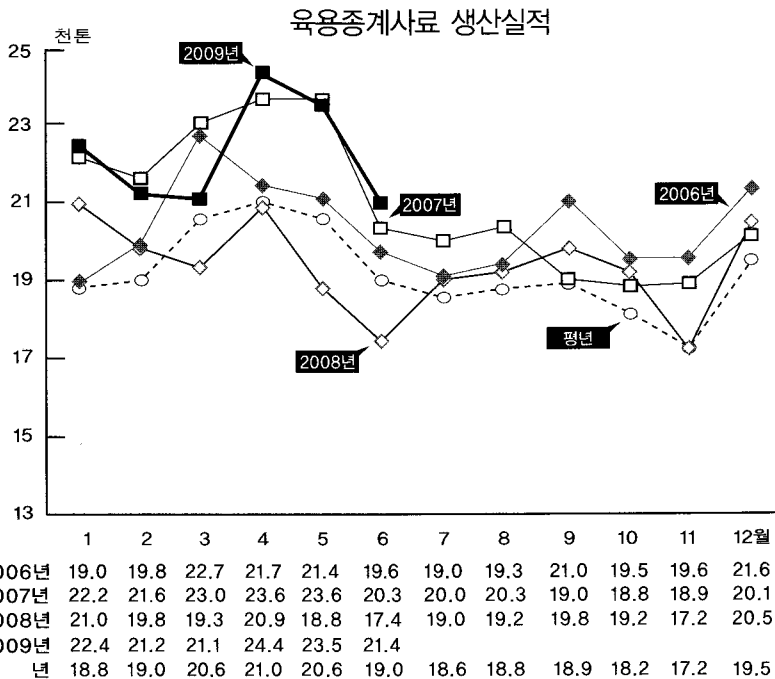
통계

# 8월 닭고기 수급 전망



※주 : 평년은 2004~2008년의 생산량 중 최대, 최소를 뺀 평균

※자료 : 농림수산식품부



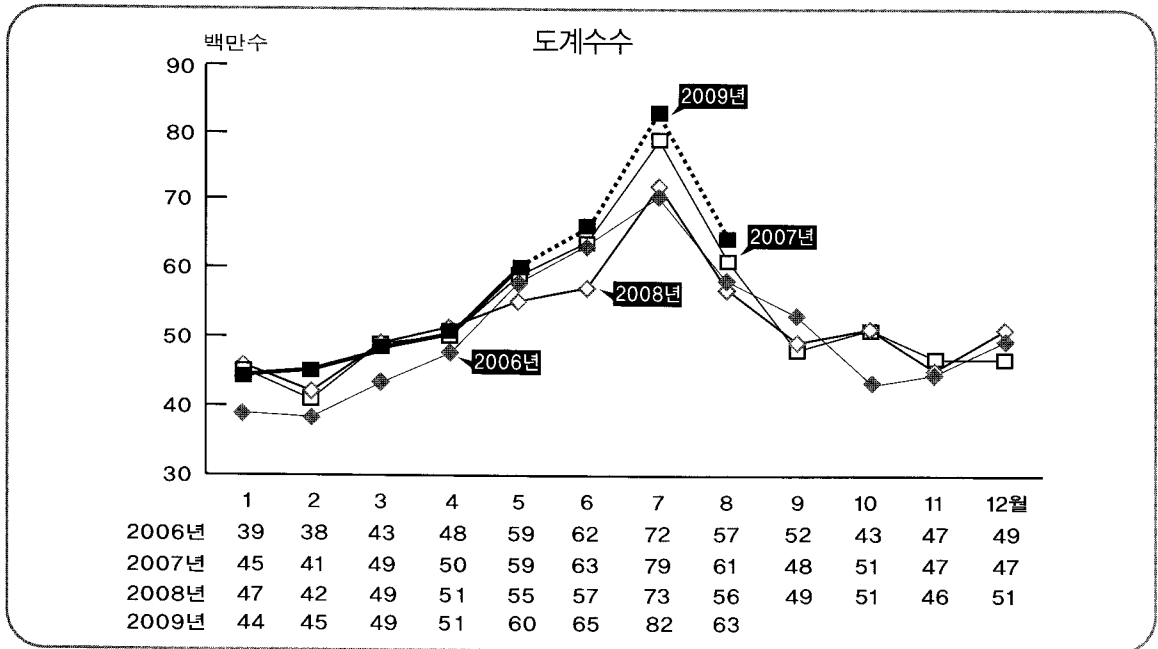
※주 : 평년은 2004~2008년의 생산량 중 최대, 최소를 뺀 평균

※자료 : 농림수산식품부

### 3. 도계수수

#### ■ 8월 도계수수 전년보다 증가할 전망

- 지난 6월의 도계수수는 6,483만수로 전년동월(5,726만수)보다 13.2% 증가했다.
- 8월에는 말복이 있어 전반기까지는 수요증가요인이 있으며 증계사육수수의 증가로 육계 사육수수 또한 증가하여 도계수수는 전년동기(5,619만수) 대비 12.72% 증가한 6,333만수가 될 것으로 추정된다.

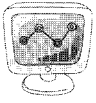


\*농림수산식품부(2009년 6월~8월은 농경연 추정 및 전망치)

### 4. 닭고기 수입현황

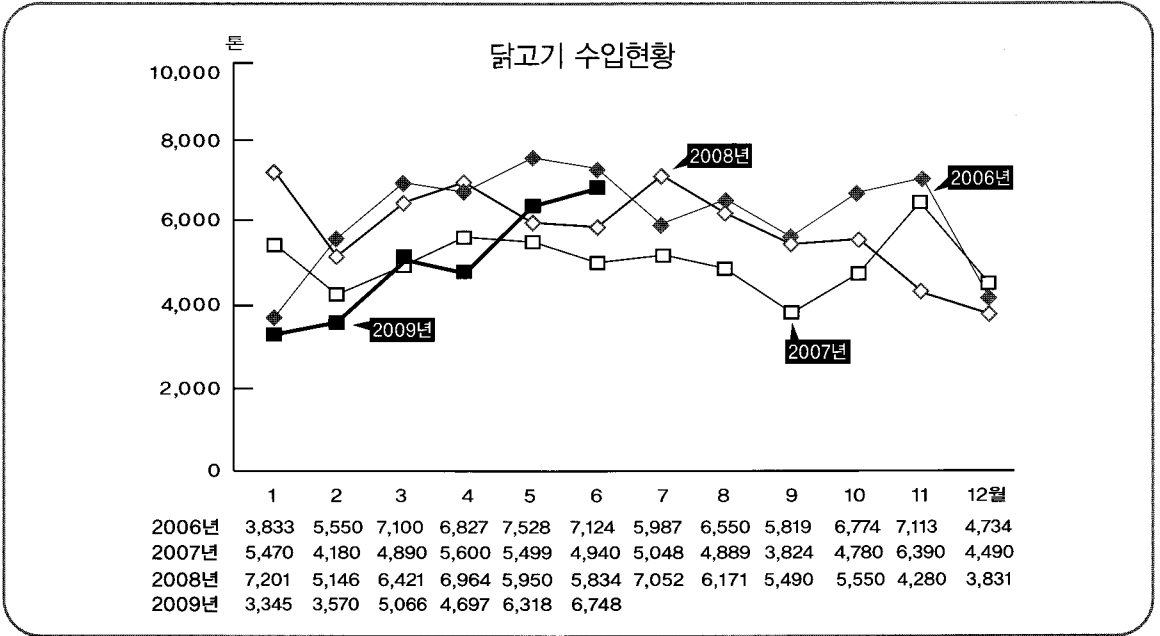
#### ■ 7월 닭고기 수입량 증가 예상

- 지난 6월에는 6,748톤이 수입되어 전년동월(5,834톤) 대비 15.7% 증가했으며, 전월(6,318톤) 대비해서도 6.8% 증가했다. 검역기준으로는 6,826톤으로 전년동기(7,633톤) 대비 10.6% 감소했으며, 전월(5,666톤) 대비해서는 20.5% 증가했다.
- 최근 성수기를 대비하여 수입량이 증가했으나 국제가격이 상승하고 환율문제가 있어 크게 증가하지는 않았으며, 향후 비수기로 접어들면서 수입량은 다시 감소할 것으로 예상된다.



통계

# 8월 닭고기 수급 전망

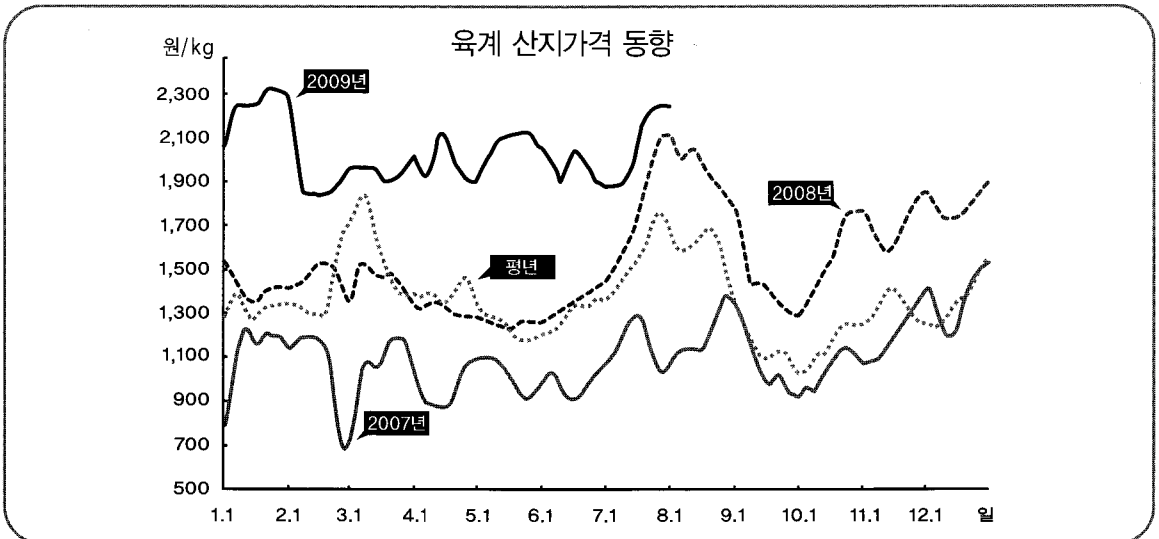


※자료 : 농수산물무역정보

## 5. 가격동향

### ■ 8월 육계산지가격 평균 1,800~2,000원 전망

• 7월에는 사육수수는 증가했으나 냉동비축량이 많지 않고 수입량이 전년대비 감소하는 등 전체적인 공급량이 감소한 반면 초복수요로 인해 소비가 늘어나면서 육계산지가격은 7월(1~24일) 평균 2,064원을 나타냈다(전년



※주 : 평년은 2004~2008년의 가격 중 최대, 최소를 뺀 평균

※자료 : 농협, 축산물 가격정보(5일 이동평균가격)

7월 1,847원보다 11.7%, 평년수준 1,499원보다 37.7% 상승, 생산비가 20% 정도 인상된 것을 감안하면 전년 대비 6.9% 하락, 평년대비 14.7% 상승한 것으로 판단됨).

- 8월에는 전반기는 말복과 무더위로 인해 가격은 높게 형성되었으나 말복이후 기온이 하락하면서 소비가 감소할 경우 후반기는 생산비 이하로 가격이 형성될 수 있다. 그러나 냉동비축량과 수입량이 적어 큰폭의 하락세는 없을 것으로 예상돼 시세는 1,800~2,000원에서 형성될 것으로 전망된다(전년 8월 가격은 1,924원, 평년가격은 1,537원).


## 6. 수급자료

〈육계 및 삼계 입식·비축현황〉

(단위 : 천수)

일시	육계						삼계					
	입식			비축			입식			비축		
	2008년	2009년	전년대비	2008년	2009년	전년대비	2008년	2009년	전년대비	2008년	2009년	전년대비
6. 8 ~ 6.14	7,583	8,780	115.8%	9,912	1,791	18.1%	4,692	5,895	125.6%	3,432	590	17.2%
6.15 ~ 6.21	7,172	8,513	118.7%	10,354	1,987	19.2%	4,529	4,945	109.2%	2,760	693	25.1%
6.22 ~ 6.28	7,416	8,064	108.7%	9,181	2,090	22.8%	3,355	4,063	121.1%	2,769	717	25.9%
6.29 ~ 7. 5	7,129	7,783	109.2%	9,069	2,104	23.2%	2,463	3,970	161.2%	2,578	581	22.5%
7. 6 ~ 7.12	6,756	7,794	115.4%	7,401	2,005	27.1%	1,812	2,938	162.1%	1,898	520	27.4%

## 7. 결론

- 8월에는 사육수수 증가로 출하량이 늘어나지만, 수입량 감소와 냉동재고 감소로 전체적인 공급량은 전년대비 감소할 것으로 예상된다. 그러나 7월보다는 소비수준이 낮을 것으로 보여 시세는 다소 하락한 1,800원 ~ 2,000원에서 형성될 것으로 예상된다(생산비 20% 인상을 감안하면 전년보다는 7% 하락 및 평년보다는 15% 상승한 수준임).
- 다만 여름철의 경우 날씨의 영향에 크게 좌우되는데 무더위가 늦게까지 이어질 경우 시세는 예상보다 높게 형성될 가능성이 있는 반면, 종계도태가 원활하게 되지 않고 있어 향후 생산량 감소가 크지 않을 경우 시세는 예상보다 크게 하락할 가능성도 있다. 

### • 시세변동요인

구분	생산(공급) 측면	소비(수요) 측면
인상요인	- 전체공급량 감소(수입량은 평년의 50%, 냉동비축량도 평년의 50% 수준으로 감소)	- 말복수요 - 평년보다 높은 기온과 무더위 예보(기상청)
하락요인	- 종계노계도태 지연으로 사육수수 증가	- 월초 휴가기간동안의 수요감소 - 말복이후 수요감소