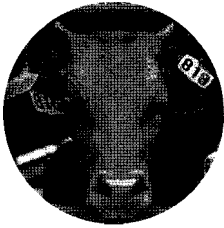


# \* 등급정보 (소) \*



## ■ 소 등급별 출현율

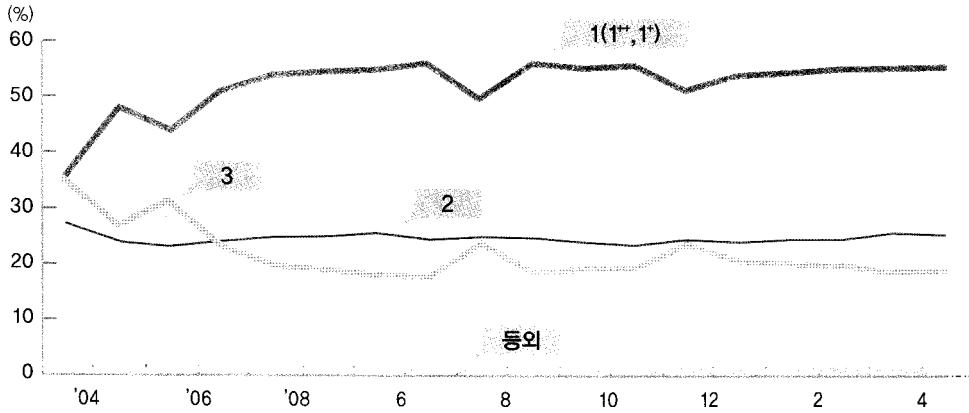
- ▷ 6월 소 등급판정두수 : 59,616두로 전월대비 19두(0.0%) 감소, 전년동기 13,323두(28.8%) 증가(한우 47,869두(80.3%), 육우 7,628두(12.8%), 젖소 4,119두(6.9%))
- ▷ 한우 육질 1등급 이상(1\*\*, 1\* 포함) 출현율 : 55.1%로 전월대비 0.2%P 감소, 전년동기 0.1%P 감소(2등급 24.9%, 3등급 19.0%, 등외등급 1.1%)
- ▷ 한우 육량 A등급 : 38.2%로 전월대비 0.2%P 증가
- ▷ 한우 등급판정두수 : 47,869두로 전월대비 65두(0.1%) 증가, 전년동기 12,009두(33.5%) 증가 (성별비율: 암소 47.8%, 수소 17.2%, 거세우 35.0%)
  - 암소 출현율은 전월대비 0.2%P 감소, 수소는 전월대비 0.3%P 증가, 수소의 거세율은 67.0%로 전월대비 0.5%P 감소
- ▷ 육우 등급판정두수 : 7,628두로 전월대비 117두(1.5%) 감소, 전년동기 1,146두(17.7%) 증가 (성별비율: 암 1,587두(20.8%), 수 747두(9.8%), 거세 5,294두(69.4%))
  - 육우 육질 1등급 이상(1\*\*, 1\* 포함) 출현율 : 10.7%로 전월대비 0.5%P 감소, 전년동기 0.3%P 감소 (2등급은 34.1%로 전월과 동일한 출현율, 3등급은 53.2%로 전월대비 0.5%P 감소)

한우등급별 출현율

(단위 : 두, %)

구 분	판정두수		육질						육량				
	전 체	한우	1**	1*	1	소계	2	3	A	B	C	D	
2003	582,908	360,796	-	14.1	19.2	33.3	29.1	36.9	43.0	45.0	11.3	0.8	
2004	576,785	324,306	1.3	16.3	18.3	35.9	27.4	35.8	42.3	42.3	14.6	0.9	
2005	611,642	390,593	9.8	15.2	22.9	47.9	24.1	27.3	47.4	41.4	10.6	0.6	
2006	630,380	425,515	8.0	15.2	21.3	44.5	23.5	31.4	49.1	40.3	9.9	0.6	
2007	681,695	492,115	7.5	18.4	25.0	51.0	24.5	23.5	40.2	46.5	12.3	0.9	
2008	767,671	588,003	7.5	19.5	27.0	54.0	25.2	19.9	36.4	49.8	12.8	0.9	
2008	6월(A)	46,293	35,860	7.3	20.0	27.9	55.2	25.2	18.9	37.5	49.3	12.5	0.7
	1~6월(B)	352,764	265,239	6.9	19.0	27.1	53.0	26.0	20.1	37.4	48.9	12.8	0.8
	5월(C)	59,635	47,804	7.5	19.9	28.0	55.4	25.5	18.5	38.0	49.5	11.9	0.7
2009	6월(D)	59,616	47,869	7.9	19.7	27.4	55.1	24.9	19.0	38.2	49.0	11.7	1.1
	1~6월(E)	403,011	317,540	7.7	19.6	26.7	54.1	24.5	20.6	38.6	48.2	12.5	0.8
D-C	Δ19	65	0.4	Δ0.2	Δ0.6	Δ0.2	Δ0.6	0.5	0.2	Δ0.5	Δ0.2	0.4	
D-A	13,323	12,009	0.6	Δ0.3	Δ0.5	Δ0.1	Δ0.3	0.1	0.7	Δ0.3	Δ0.8	0.4	
E-B	50,247	52,301	0.8	0.6	Δ0.4	1.1	Δ1.5	0.5	1.2	Δ0.7	Δ0.3	-	

**한우 육질등급별 출현율**



**한우 등급별 경락가격(농협서울공판장)**

▷ 한우도체 kg당 평균경락가격 : 15,613원으로 전월대비 514원 상승, 전년동기 2,384원 상승

▷ 등급별 경락단가(육량 B등급 기준)

- 1'등급 : 19,102원으로 전월대비 34원 하락, 1등급은 17,742원으로 전월대비 297원 상승, 1등급은 16,188원으로 전월대비 350원 상승
- 2등급 : 13,264원으로 전월대비 466원 상승, 3등급은 10,095원으로 전월대비 604원 상승

한우도체 육질등급별 평균 경락가격 추이

(단위 : 원/kg)

구분	2005	2006	2007	2008	08.6	7	8	9	10	11	12	09.1	2	3	4	5	6
1''	16,212	18,545	17,980	17,090	17,108	16,888	16,725	16,972	16,480	16,623	16,722	17,819	17,038	17,547	18,278	19,136	19,102
1'	15,333	16,587	15,938	15,618	15,084	15,28	15,220	15,644	15,326	15,432	15,451	16,729	15,658	16,125	16,728	17,445	17,742
1	14,605	15,347	14,590	14,252	13,612	13,469	13,848	14,472	14,215	14,231	14,397	15,894	14,303	14,789	15,406	15,838	16,188
2	13,59	13,672	13,375	12,311	11,478	10,971	11,832	12,504	12,593	12,651	12,346	14,003	12,222	12,755	13,187	12,798	13,264
3	12,024	10,503	11,384	9,388	8,426	7,794	8,520	8,852	9,230	10,177	9,493	10,970	9,438	9,837	9,758	9,491	10,095
등외	7,343	5,805	6,752	5,491	4,399	4,190	4,057	4,184	4,968	6,355	4,850	5,027	5,713	6,024	5,363	5,709	4,557
평균	14,416	14,729	14,688	13,999	13,229	12,981	13,656	13,938	14,023	14,158	14,185	15,462	13,938	14,436	14,925	15,099	15,613

주: 육량 B등급 기준임

**육우 등급별 경락가격(농협서울공판장)**

▷ 육우도체 kg당 평균경락가격 : 8,051원으로 전월대비 183원 상승, 전년동기 1,071원 상승

▷ 등급별 경락단가(육량 B등급 기준)

- 1'등급 : 12,045원으로 전월대비 1,409원 상승, 1등급은 11,240원으로 전월대비 303원 상승, 1등급 10,442원으로 전월대비 156원 하락
- 2등급 : 8,655원으로 전월대비 54원 상승, 3등급은 7,073원으로 전월대비 271원 상승

육우 등급별 출현율 및 경락단가

(단위 : 원/kg, %)

구분	등급출현율	'09년 6월(A)	가격비중	'09년 5월(B)	증감(A-B)
1 <sup>+</sup> 등급	0.3	12,045	100.0	10,636	1,409
1 <sup>*</sup> 등급	1.9	11,240	93.3	10,937	303
1등급	8.5	10,442	86.7	10,598	△156
2등급	34.1	8,655	71.9	8,601	54
3등급	53.2	7,073	58.7	6,802	271
등의	2.0	3,434	28.5	3,003	431
평균	100.0	8,051	66.8	7,868	183

주) 가격은 농협서울축산물공판장 육량 B등급 기준 경락가격이며 등급비율은 전국비율, 가격비중은 최상위등급을 100으로 기준.

■ 쇠고기 부분육

- ▷ 21개 대상업체에서 생산한 한우 및 육우 23,887박스(1,201두)에 대하여 등급표시 확인결과,
  - 전월대비 203박스(0.8%) 감소, 전월 확인된 어월 물량을 포함한 25,053박스가 상장되어 16,479박스 낙찰

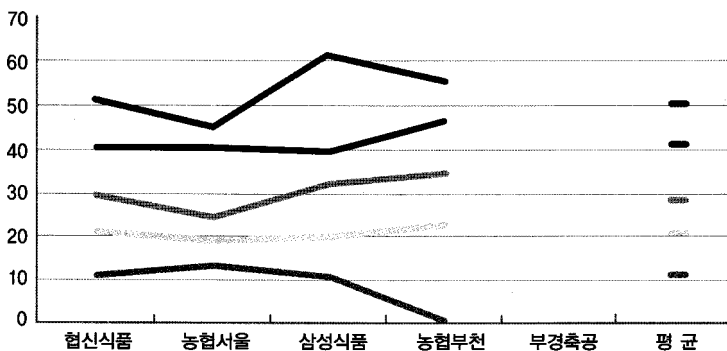
도매시장(공판장)별 상장 및 낙찰실적

(단위 : 박스, %)

구분	상장(A)	낙찰(B)	낙찰율(B/A)
'09년 1~6월	160,080	119,240	74.5
'09년 5월	25,363	16,997	67.0
'09년 6월	25,053	16,479	65.8
농협서울	992	535	53.9
부경축공	701	348	49.6
협신식품	20,979	14,564	69.4
농협부천	1,800	599	33.3
삼성식품	581	433	74.5

한우 부위별 평균 경락가격

(단위 : 천원/kg)



주) 가중평균가격임

**가격전망**

**- 한우고기 선호도 증가 여전, 소 값 강보합 전망**

지난 7월 7일 한우거세 지육 kg당 가격 17,256원을 기록하며 한우 값이 연일 상승세를 보였다. 이는 6월 말에 비해 출하물량이 증가했음에도 불구하고 생산이력제 실시, 음식전 원산지 표시제 강화 등으로 둔감한 매가 방지되면서 한우 선호도가 날로 높아져 이러한 가격이 형성된 것으로 보인다. 향후 소 값은 선호도 증가와 다가오는 추석명절로 인해 강보합세를 보일 것으로 전망되나 한·EU FTA체결로 농가의 심리적 위축에서 오는 출하물량 증가와 값싼 수입 소고기와와의 경쟁이 한우 값에 영향을 준 것으로 전망된다.

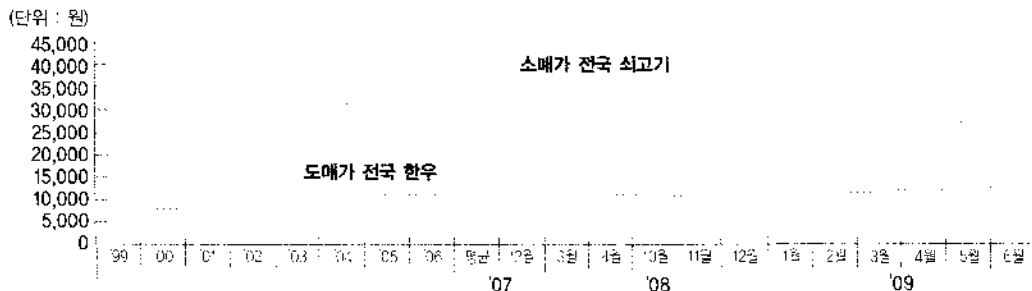
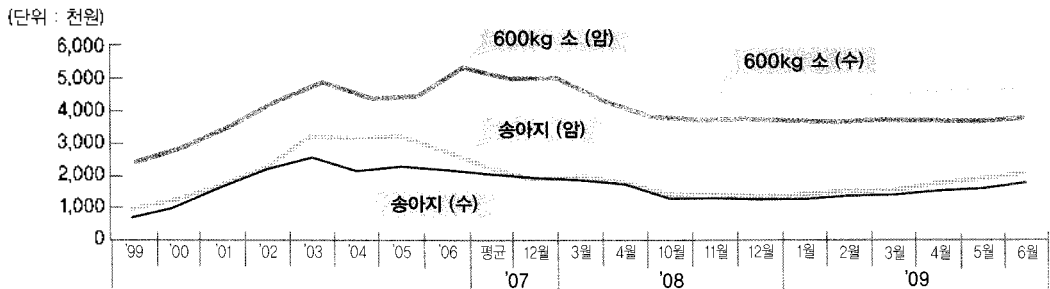
**가격동향**

**- 소 흐름별 시세변동 추이**

(단위 : 원/두, 도매가 : 원/지육kg, 소매가 : 원/지육kg)

년	구분	산지시세				도매가	소매가
		송아지(한우)		600kg(한우)		전국	전국
		암	수	암	수	한우	쇠고기
'99년	평균	1,024	774	2,488	2,401	7,274	14,470
	평균	1,294	1,103	2,752	2,872	7,687	17,418
'01년	평균	1,785	1,729	3,245	3,514	8,842	19,234
'02년	평균	2,288	2,306	3,927	4,236	9,510	29,478
'03년	평균	2,610	3,242	3,907	4,849	9,446	31,300
'04년	평균	2,222	3,185	3,547	4,349	8,703	30,392
'05년	평균	2,344	3,266	3,876	4,450	10,898	37,274
'06년	평균	2,256	2,801	4,248	5,291	10,895	41,936
'07년	평균	2,133	2,305	4,751	4,965	11,509	31,176
	12월	2,000	1,908	4,762	4,904	11,905	29,740
'08년	3월	1,941	2,064	4,916	4,313	11,386	28,768
	4월	1,815	1,897	4,682	5,913	11,023	28,774
	10월	1,402	1,537	4,440	3,721	10,872	27,808
	11월	1,394	1,532	4,638	3,772	10,873	28,048
	12월	1,350	1,463	4,569	3,649	10,769	27,410
'09년	1월	1,370	1,514	4,602	3,659	12,029	27,378
	2월	1,482	1,618	4,584	3,694	11,153	26,994
	3월	1,509	1,669	4,597	3,699	11,695	27,304
	4월	1,629	1,852	4,670	3,688	12,002	27,764
	5월	1,718	1,989	4,698	3,688	12,281	26,964
	6월	1,869	2,121	4,751	3,808	12,622	28,058

주) 1. 한우 산지시세는 '08년 4월부터 600kg 생체중임. 2. 소매가 쇠고기 조사가 가격은 '07년 1월부터 한우 3등급 불고기 부위 기준



## \* 축산뉴스 (소) \*

### ‡ 회수 대상 수입쇠고기 판매시 계산 자동거부

오는 2010년부터는 위해한 회수대상 수입쇠고기 가 유통매장 계산대에 올라오면 자동으로 계산이 거부되는 시스템이 도입된다. 농림수산식품부는 수입쇠고기 위해 사건 발생시 신속한 리콜 등을 위해 유통 관련 영업자들에게 유통경로추적번호(B/L번호)를 포함한 거래명세서 발급 및 거래내역 서류 작성·보관, 수입쇠고기 보관·판매시 B/L번호 표시를 의무화하도록 했다. 이런 의무화는 지난 6월 22일 국내산 쇠고기 이력추적제 전면 시행과 더불어 본격적인 시행에 들어간 상태. 그러나 최종 판매단계에서의 B/L표시는 RFID 등 전자적 관리 방식 도입 시기(2010년 12월 21일)까지 한시적으로 유예시켰다. 그러나 위해 사건 발생 시 신속한 리콜 등을 위해 보관중인 수입 쇠고기에 대해서는 B/L번호 표시 의무는 시행된다. 이와 관련 농식품부 한 관계자는 "수입산 쇠고기 유통경로 추적에 필요한 거래기록 의무화 조치에 따른 영업자 교육·홍보 및 감시활동을 강화해 나갈 계획"이라고 밝혔다.

### ‡ 쇠고기 원산지 속여판 호텔·병원 20곳 적발

미국산 쇠고기를 호주산으로, 호주산 쇠고기는 한우로 속여 판 호텔 음식점, 병원 급식소가 무더기로 적발됐다. 국립농산물품질관리원(원장 허윤진)은 지난 6월 16~18일 호텔 음식점과 병원 집단급식소 177개소에 대해 농산물 원산지 특별 단속을 한 결과, 원산지를 속이거나 감춘 20곳을 적발했다고 지난 6월 23일 밝혔다. 미국산 쇠고기를 갈비탕으로 조리한 뒤 호주산으로 허위 표시한 서울 강남구 P호텔 등 15곳은 관련자를 형사 입건했다. 원산지를 미표시한 5개소에는 과태료를 부과할 예정이다. 미국산 쇠고기를 호주산으로 둔갑시킨 경우가 5건으로 가장 많았다. 갈비탕이나 불고기로 조리하면 소비자가 원산지를 쉽게 식별할 수 없다는 점을 악용한 것. 미국산과 국내산 육우를 혼합해 호주산으로, 호주산과 국내산 육우를 혼합해 국내산 한우로 속인 경우도 있었다. 뉴질랜드산을 호주산, 호주산을 국내산 한우, 국내산 육우를 한우로 둔갑시킨 사례도 적발됐다.

### ‡ 충북, 육우브랜드 '육품정' 2년간 집중 육성

충청북도는 충북지역의 한우 광역브랜드 '청풍명월 한우'처럼 육우 광역브랜드 육성사업을 올해부터 2년간 본격 추진한다. 이 사업은 충북도의 '육품정(肉品正) 육우 광역클러스터'가 2009년도 정부의 광역클러스터 사업에 선정됨에 따라 추진되는 것. 오는 2011년까지 국비와 도비 등 총 78억원이 투입되며 올해 도내 모든 육우농가가 참여하는 '육품정 육우 공동법인' 설립과 육우 생산 인력 교육, 대형매장 판촉 행사, 학교 급식 지원행사, 인터넷 마케팅 등을 벌일 계획이다. 공동법인은 유통마진을 줄이기 위해 직접 생산 유통 가공 판매 시스템을 갖추고 참여 농가의 친환경 사육을 유도한다. 또 학교 및 단체급식 확대를 위해 육우전문가공 공장도 세울 예정이다.

### | 가투리뉴스 |

### 배합사료원료 수입 '관세폭탄'에 비상

배합사료원료를 수입할 때 부과되는 세금에 '폭탄'이 떨어졌다. 이에 따라 당장 사료업체에 적지 않은 경영부담으로 작용할 것으로 예상되고 있다. 올 상반기에는 배합사료원료 10개 품목에 할당관세 0%를 적용했을 뿐만 아니라 8개 품목에 대해서도 할당관세를 적용, 국내 사료축산업계의 경영부담을 덜어줬다. 그런데 하반기에는 옥수수과 대두에만 0%를 적용한데다 그나마 할당관세 적용 품목도 18개 품목에서 10개 품목으로 줄었다. 정부는 지난 6월 23일 이런 내용을 주요 골자로 하는 '09년 하반기 할당관세 시행안에 대해 국무회의 의결을 거쳐 확정지었다. 사료업체는 이로 인해 상반기보다 하반기에 최소한 200억원 이상이 추가 부담으로 이어질 것으로 전망하고 있다.