

고추



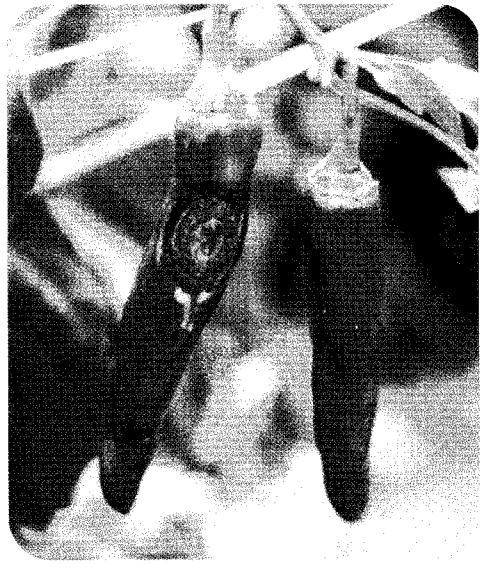
고추는 가지과에 속하는 1년생 초본이다. 품종에 따라 모양, 색깔, 크기, 매운맛의 정도가 다르고 풍토에 적응성이 강해서 오래 재배되는 동안에 교잡하여 고추의 품종이 50여종이나 된다. 비타민A의 모체인 카로틴과 비타민 C가 다른 채소에 비해 특히 많으며 무기질이 골고루 들어 있고, 매운맛 성분인 캡사이신(Capsicin)은 식욕증진, 소화개선작용, 암유전과 발현조절작용으로 항암효과와 산화방지효과가 있다.

■ 박경석 농촌진흥청 국립농업과학원 농업미생물과



역병

유묘기부터 전 생육기에 발생되며 주로 뿌리와 땅가 부위를 침해하지만 병원균이 빗물에 튀어 올라 잎, 열매, 가지에 발생하기도 한다. 처음에는 시들다가 곧 적황색으로 변해 말라죽는다. 굵은 뿌리는 갈색으로 썩고 땅가부위 줄기를 손톱으로 벗겨보면 목질부가 암갈색으로 썩어있는 것이 특징이다.

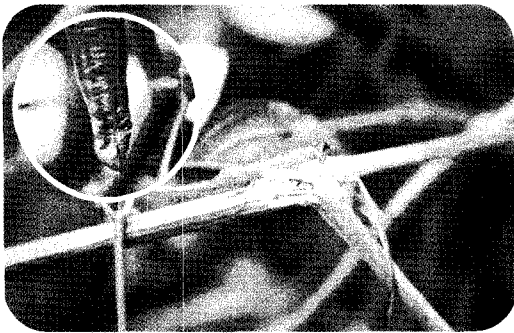


탄저병

병발생 초기에는 수침상으로 약간 움푹 들어간 갈색반점이 나타나고 진전되면 원형 내지 부정형의 황갈색 병무늬로 확대된다. 병반부위는 담황색 내지 황갈색의 포자덩어리가 형성되며, 심하게 병든 과실은 비틀어지고 말라 2차 전염원이 되거나 흙에 묻혀 이듬해의 전염원이 된다.

흰가루병

주로 시설하우스내의 잎에 발생이 심하다. 처음에는 잎 뒷면에 엽맥을 따라 서릿발 모양의 포자가 조밀하게 생기고, 진전되면 그 부분의 표면에 담황색의 병 무늬가 형성된다. 주로 잎 뒷면에 발생하며, 다른 흰가루병과 같이 분생포자의 형성이 뚜렷하지 않다. 심하면 잎전체가 황색으로 변하고 조기 낙엽 된다.



과실에는 꽃이 미처 떨어지지 못한 배꼽부분부터 시작하고 잎과 줄기는 꽃잎이 떨어져 붙어 있는 부위나 상처부위에서 병반이 시작된다. 과실은 병반이 진전되면 썩어 들어가고, 잣빛의 곰팡이가 밀생한다. 줄기나 잎에는 수침상의 병반이 확대되어 회갈색으로 변하고 하우스내에서는 굵은줄기에도 발생하여 갈색의 대형 병반을 형성한다.

바이러스병

주로 잎에 모자이크무늬를 나타내는 담배모자이크바이러스와 괴저증상을 나타내는 오이모자이크 바이러스에 의하여 발생된다. 감염된 고추는 잎맥이 투명해지며, 잎은 진해지고 얇은 녹색의 모자이크를 이루며, 위축되어 소형이 되고 일찍 병에 걸리면 병징이 더 뚜렷해진다. 열매에 발병하면 모자이크 증세가 나타난다.



잎에 수침상의 작은 반점이 생겨 태양에 비춰보면 그 둘레가 황색으로 변해있다. 병반은 부정원형으로 확대되고 서로 융합하면 갈색의 대형병반이 되며 잎의 뒷면은 수침상을 나타낸다. 노균병의 병반과 비슷하나 이 병에는 곰팡이가 생기지 않는 점이 특징이다. 덩굴과 잎자루에는 회백색의 방추형 병반을 형성하고 중심부에 열목이 생긴다. Y