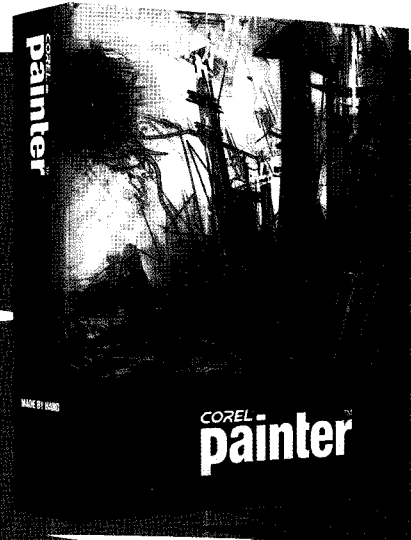


Painter로 구현하는 디지털 아트 3 (Cloning)



Cloning 방법은 사진 이미지나 기타 다른 그림을 기본으로 하여 제작하는 것이다.

이전 2회에서 설명한 오토페인팅은 사진을 기반으로 하여 페인터가 80% 이상 작업을 해준 방식이라면 Cloning 기법은 60% 이상 사용자의 붓질이 들어간다. 따라서 작업자의 감각과 노력을 충분히 반영하는 좋은 작품을 만들면서도 작업의 시간을 충분히 절약할 수 있다.

특히 아름다운 그림뿐만 아니라 일러스트레이션을 수채화, 유화 등 회화적인 느낌으로 작업을 할 수 있어 실무에 많이 사용되고 있다.

Cloning 기법으로 수채화를 그려보도록 하겠다.

사진을 이용한 수채화 그리기

Painter에서 회화를 구현하는 방법은 크게 4 가지 정도로 나누어진다.

1. Quick Clone 만들기

대상 그림은 작은 다리가 있는 숲 속의 냇가 풍경이다. 작업을 시작하기 전에 적당한 종이를 선택하는 것이 좋다. Window > Library Palettes > Show Paper 에서 표시 할 수도 있고

그림1 - 수채화 만들기

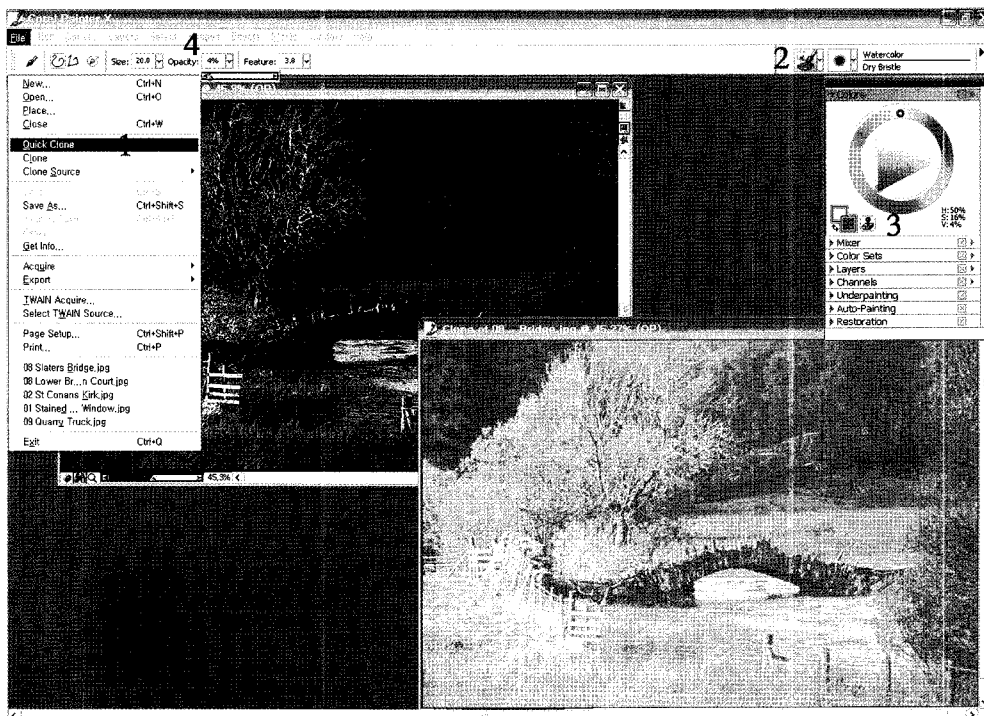
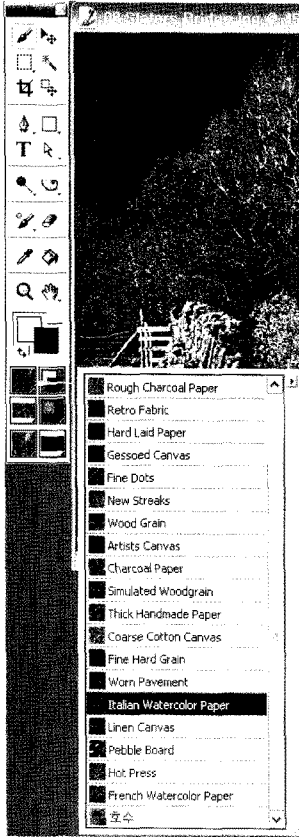


그림2 - Paper



<그림 2>에서와 같이 도구 팔레트에서 찾아 정할 수도 있다.

이러한 종이의 질감은 Effects > Surface Control > Apply Surface Texture에서 나중에 적용할 수도 있지만 붓질의 느낌이 중요한 회화 프로그램이니만큼 사전에 종이를 정하여 사용자의 감각적인 붓질이 반영되도록 하는 것이 좋다. 여기서는 Italian watercolor paper를 사용하였다.

종이뿐만 아니라 작업의 구도, 강조 포인트 등을 고려하여 실제 붓질이 들어 가기 전에 사전적으로 구상을 한다.

이제 File 메뉴에서 Quick Clone 하여 Quick Clone 이미지를 만들어 보자.

2. 이 그림에서는 수채화 붓 중에서 Dry Bristle 이라는 Variants를 선택했다

수채화 붓 중의 한 종류인 Dry Bristle은 다소 뾰뚱한 느낌의 마른 붓의 특징을 가지고 있어 붓질의 느낌에 잘 나타난다.

3. Color 메뉴에서 스탬프를 클릭한다

이것은 칠이 아닌 Cloning을 하겠다는 의사 표시다.

4. 붓의 사이즈는 그림에 따라 적절히 조정해서 쓰면 된다

Opacity는 수채화의 경우 5% 이하로 두는 것이 좋다. 수채화의 부드러운 느낌을 살리기 위해서 Opacity를 낮추어 놓고 여러 번 붓질을 하면 좋은 느낌을 나타낼 수 있다. 외곽 부분과 중심부, 어두운 곳과 밝은 곳을 2~5% 사이로 조절해 가며 붓질을 하면 된다.

그림3-1. 번 그림은 Quick Clone 이미지다.

그림3-2. 번 그림은 약간의 작업을 진행한 상태다. 오른쪽 상단의 네모 버튼을 꺾다 꺾다 하면서 작업 상황을 체크한다.

그림3-3. 번 그림은 완성된 모습이다. 그림의 결을 따라 붓질을 정성을 들여 해주면 좋은 그림을 만들 수 있다.

그림3 - 작업공간

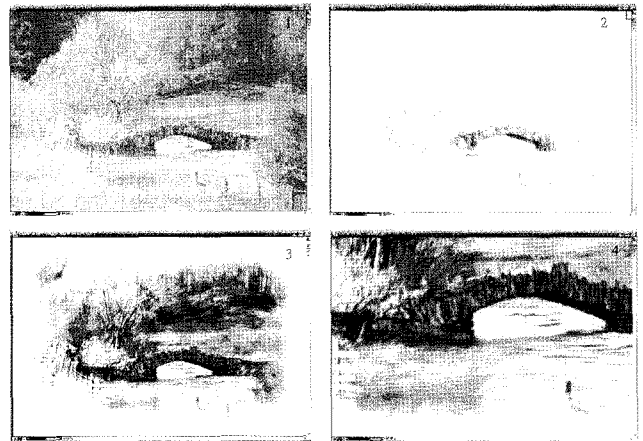


그림3-4. 번 그림은 부분적으로 확대한 모습이다. 붓의 결과 종이의 질감을 확인할 수 있다.

사진을 이용한 동양화 그리기

동양화는 처음 스케치부터 시작하여 그릴 수도 있지만 여기서는 사진 등의 이미지를 전제로 하여 Cloning으로 스케치를 한 다음 채색하고 옷 등의 무늬 등을 입히는 과정으로 작업한다.

그림4 - 동양화 만들기



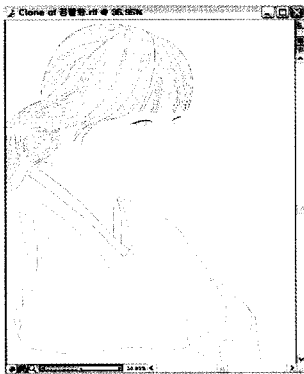
작업할 사진을 불러온다.

그리고 준비해 둔 한복 사진도 불러온다.



적당한 위치를 정한 후 필요치 않은 이미지를 삭제한다.

그리고 Quick Clone을 하여 Quick Clone 이미지를 추가한다.

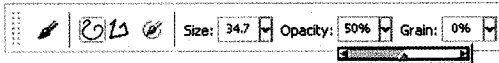


아래 그림을 따라 밑그림을 그려준다.
여기에서는 Airbrush 중에서 Detail airbrush를 사용하였다.
이미지 우 상단의 Toggle 키를 클릭하여 밑그림만 남겼다.



밑 색을 칠한다.
여기에서는 Oil Pastel 중 Chunky oil pastel 을 사용하였다.

그림5 - 세부묘사



Airbrush - detail Airbrush로 머리 위의 음영을 만들어 주고 입술도 색 변화를 통해 붉은 색으로 볼륨감을 표현해 준다.

한복과 벽의 문양은 적당한 texture를 가져와서 layer 창에서 Overlay를 적용한다.



사진을 이용하여 그리는 방법은 좋은 그림을 빠른 시간 내에 그릴 수 있다는 장점을 가지고 있다. 동양화뿐만 아니라 일러스트도 Cloning을 통해 손쉽게 제작할 수 있다.
좋은 사진이나 이미지를 가지고 있다면 페인터에서 외곽선을 그린 후 Cloning을 통해 회화적인 질감을 일러스트 위에

표현할 수 있다.

유용한 기능

1. 이미지 호스(Image Hose)

이미지 호스는 페인터가 제공하는 이미지나 사용자가 만들어 등록해둔 이미지를 다양하게 뿌리는 방법으로 사용한다. 타블렛을 사용하면 크기와 투명도를 붓질을 통해 조절할 수 있다.
다양하게 많은 량을 그려야 할 때 매우 유용하다. 그리고 동물의 털이나 사람의 머리 갈, 잔디, 나무 잎 등 쌓이는 형태로 표현되어야 할 경우 가장 좋은 툴이다.
다른 프로그램에서는 겹치는 부분의 색감이 문질러져 쌓여져 보이지 않는 문제가 있다.

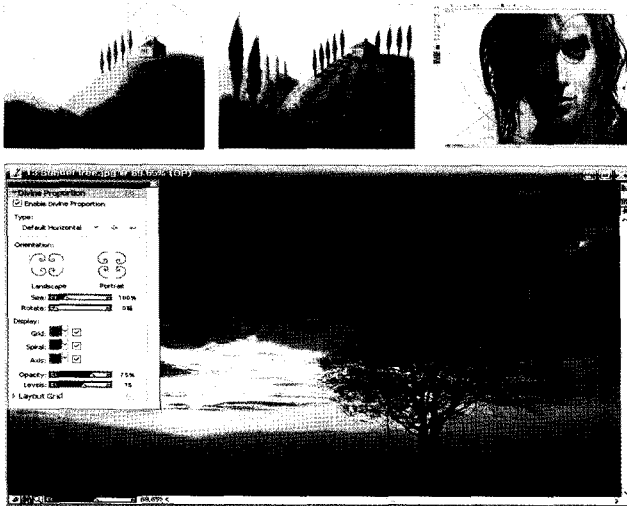
그림6 - Image Hose



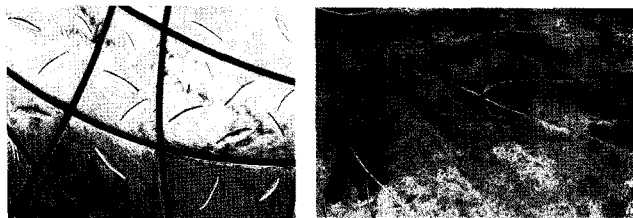
2. 황금 분할 도구

페인터에서는 좋은 구도를 위한 도구로서 황금 분할 툴 (Divine Proportion)과 3분할 툴 (Rule of Thirds)을 제공한다.

그림7 - 황금분할 툴

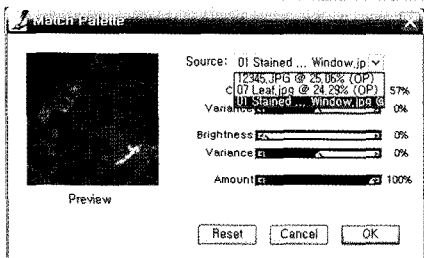


그림을 그릴 때나 사후적으로 적당한 구도로 Cropping을 할 때
그림8 - 매치 팔레트



Effects

- Match Palette... Ctrl+/
- Apply Surface Texture...
- Orientation
- Fill... Ctrl+F
- Tonal Control**
- Surface Control
- Focus
- Esoterica
- Objects
- Other
- Correct Colors... Ctrl+Shift+K
- Adjust Colors... Ctrl+Shift+A
- Adjust Selected Colors...
- Brightness/Contrast... Ctrl+Shift+B
- Equalize... Ctrl+E
- Negative Ctrl+I
- Match Palette...**
- Posterize...
- Video Legal Colors...
- Posterize Using Color Set



가장 아름다운 구도로

구성할 수 있다. Window > Divine Proportion으로 황금분할 툴 박스를 활성화 시킨다. 'Enable Divine Proportion' 항목의 체크 박스에 check하면 가이드 선이 나타난다. 이때 누운 그림과 서 있는 그림의 유형을 확인한 후 적당히 Size와 Rotate를 조절하면 된다.

3. 색감 맞추기

다른 색감을 가진 두 그림이 있을 때 한 그림의 색감을 다른 그림에 입힐 수 있다.

예를 들면 황혼의 이미지를 가지고 낮의 이미지에 황혼의 색감을 손쉽게 빠르게 입혀 준다.

아래 그림 8 에서와 같이 Effects > Tonal Control > Match Palette 메뉴에서 색감을 가져오하고자 하는 이미지의 파일이름을 지정하고 스크롤 바를 통해 적절히 조정한 후 OK 하면 Target Image 에 원하는 색감이 입혀진다.

4. 용어 정리

포토샵과 유사한 기능이지만 다른 용어로 쓰이는 것을 정리하였다. G

포토샵	페인터
Background	Canvas
Action	Script
Hand	Grabber
PSD	RIFF
Filter	Effect
Transform	Orientation
Merge visible	Collapse
Flatten Image	Drop All
Layer blending	Layer Composite
Eyedropper	Dropper

〈다음호에 계속〉