

아파트형공장 집단보건관리 사례(1)

대한산업보건협회 서울산업보건센터 / 박 정 숙

1. 사업의 배경 및 필요성

정부의 소규모사업장에 대한 보건관리 지원 정책은 1993년 최초로 영세 소규모사업장 보조금 지원 사업으로 시작되었다. 노동부는 산업재해감소 대책의 일환으로 5인 이상 30인 미만 제조업 사업장, 유해물질 취급 사업장을 대상으로 작업환경측정, 특수건강진단, 보건관리 분야의 서비스를 산업보건 전문기관을 통해 제공하는 것을 내용으로 하는 지원 사업을 착수하였다. 이후 현재에 이르기까지 산재예방 특별사업(95-96년도), 산업안전선진화 3개년 계획사업(97-99년), 산업재해예방 5개년 계획사업(2000-2001년)을 근거로 하여 지속적인 보건관리 무료지원이 이어지고 있다. 또한 보건관리 지원 사업과 더불어 2001년 10월부터 현재까지 소규모사업장의 구인난을 해소하고, 열악한 작업환경을 개선하여 산업재해를 예방하기 위한 목적으로 사업장에 시설·자금을 지원하는 「CLEAN 사업」이 활발히 진행되고 있다.

소규모사업장에 대한 보건관리기술지원은 사업주나 근로자의 요구 보다는 대부분이 선정 기준(취약계층 근로자 다수 취업 사업장, 5인 미만 사업장 중 작업환경측정 및 특수건강진단 대상 사업장, 화학물질 취급 사업장 등 보건관리 취약 사업장, 근골격계질환 다발 업종의 사업장 등)에 의해 지원 여부가 결정되며, 법적 규제가 없기 때문에 사업의 목적 달성이나 효과가 희석되고, 일방적인 지원 사업으로 인식되는 경향도 있었다. 또한 지원되는 보건관리 서비스의 내용은 사업장의 제반 여건이나 산업보건관리 수준이 현저히 다른 중규모 이상 사업장에 행해지는 보건관리업무와 거의 유사하기 때문에, 한정된 연간 지원 횟수(년 4회) 동안 소규모사업장에 적용하여 보건관리에 대한 사업주와 근로자의 인식을 변화시키고 효과

를 보기에는 제한점이 많았다.

소규모사업장보건관리가 10년 넘게 이어오면서 보건관리 지원사업의 행태나 효과 분석에 대한 많은 연구에서 지적하듯이 사업의 성공을 위해서는 소규모사업장의 특성을 고려한 접근을 우선으로 해야 한다는 의견이다. 또한 사업주의 책임을 강제할 수 있는 구체적 접근 정책의 요구와 함께 규제만이 아닌 문제해결의 완결성을 갖는, 효과의 긍정성을 사업주나 근로자가 인정하여 태도의 변화를 유도할 수 있는 사업 내용을 담고 있어야 한다는 것이다(한국산업안전보건공단 산업안전보건연구원, 2002).

이러한 맥락에서 볼 때 최근 지역적 특성을 고려한, 50인 미만의 사업장이 밀집되어있는 아파트형 공장단지를 중심으로 전개되고 있는 집단보건관리 시범사업(2005년~2008년, 부천 테크노파크의 집단보건관리 공동사업)은 집약적으로 사업장을 관리함으로써 보건관리서비스의 접근성과 근로자의 이용을 높일 수 있는 사업으로 평가받고 있으며, 임상검사, 투약처방, 체력측정 및 운동지도 등 사업 내용의 다양성을 시도하여 사업의 효과를 높일 수 있는 것으로 여겨진다.

60년대 수출산업 육성을 위한 섬유, 봉제 산업 위주의 산업단지였던 구로구 금천구 지역이 최근에 와서 고부가가치 첨단 산업, 정보지식형 산업, 대기업연구소, 벤처기업 등의 입주로 급속히 변모된 50인 미만의 소규모 사업장이 급증하고 있으며, 3개 단지에 70여개의 아파트형공장이 가동 중이고, 새로 건설 중인 아파트형공장도 20여개에 달한다. 이러한 지역 및 사업장 특성의 변화를 고려할 때 금천구내의 『아파트형공장 집단보건관리사업』의 시도는 국고지원사업의 다양성을 추구하고, 획일화된 지원 사업에서 탈피하여 사업장 요구에 부합할 수 있는 발전적인 모델을 개발·정착시키기 위해 의미 있는 일이라 하겠다.

2. 사업의 목적

1) 사업 목적

소규모사업장이 밀집되어 있는 아파트형공장을 대상으로 사업장에 보건지도, 질병 고위험군의 사후관리 등의 집단보건관리를 실시하여 근로자의 업무상질병 예방 및 건강증진에

기여하고자 다음과 같은 목표를 설정하였다.

2) 사업목표

(1) 아파트형공장 사업장 및 근로자의 특성과 보건업무수행 정도를 알아봄으로써 향후 집단보건관리사업의 모델개발에 기초 자료를 제공한다.

(2) 뇌심혈관질환과 관련된 기초질환(고혈압, 고지혈증, 당뇨, 비만 등)의 요 관찰자, 유소견자를 대상으로 임상검사, 뇌심혈관질환 발병위험도평가 등을 실시하여 집중적으로 관리한다.

(3) 건강 상담 및 보건교육 등 생활습관 개선을 통하여 집중관리 대상자들의 뇌심혈관질환 발병위험도평가 검사수치의 긍정적인 변화를 성과지표로 분석한다.

(4) 유관기관과의 연계체계를 구축하여 지역사회 가용자원의 활용을 극대화하고 사업효율성을 높인다.

3. 사업 개요

1) 목표 사업장 수

금천구 내 아파트형공장 입주 사업장 300개소

2) 추진 방침

한국산업안전보건공단 서울지역본부와 용역계약을 체결하여 사업을 수행하였으며, 세부 내용은 다음과 같다.

- 소규모사업장 (50인 미만) 밀집 아파트형공장을 대상으로 집단보건관리지원
- 아파트형공장 중 접근성을 고려하여 협회 소재 인접 지역을 대상으로 추진
- 아파트형공장 입주자대표회의 등을 통해 사업설명회 개최 및 참여 촉구
- 사업장 보건지도, 질병유소견자 등의 사후관리, 임상검사 등 선별적 기초 의료 제공, 체

력 측정 등 지원

- 사업 내실화를 위한 사업수행실태평가 및 평가회의 개최
- 성과지표 관리를 통한 사업전개로 사업 효과 평가
- 성과지표는 뇌심혈관질환 발병위험도 감소율 등으로 추진
- 사업추진효과를 포함한 사업수행 결과 보고서 작성 및 제출

3) 대상사업장 선정

관내 아파트형공장이 밀집된 지역(금천구 가산동)의 사업장 중 다음 선정 구분에 따라 보건관리가 취약한 50인 미만 사업장을 대상으로 선정하였다.

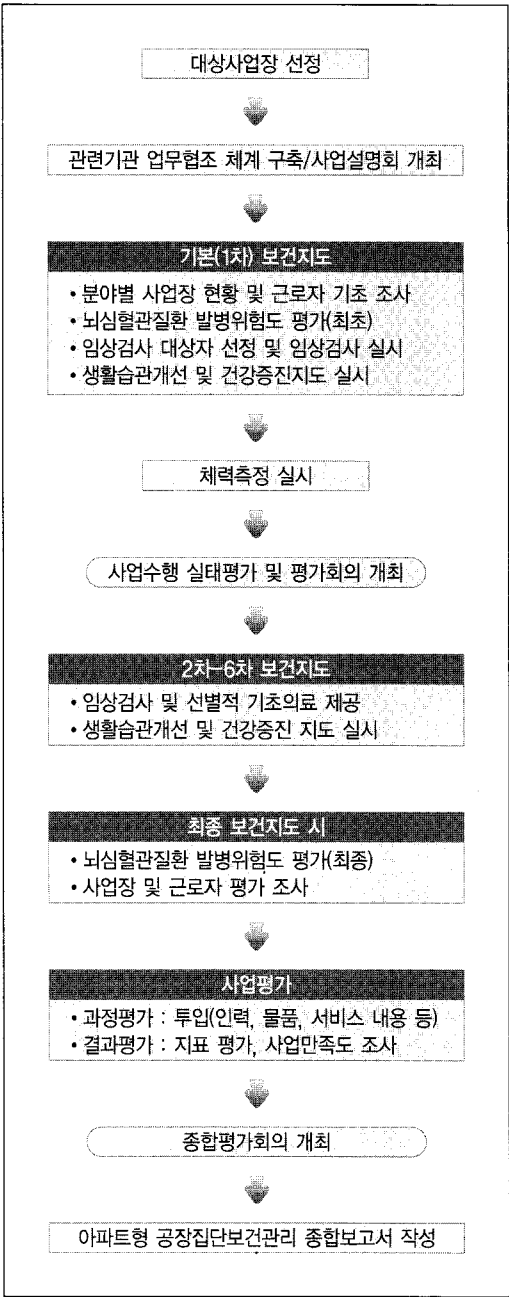
☞ 지원사업장 선정기준 :

- ① 뇌심혈관질환 기초질환자 다수(6% 이상) 발생 있음
- ② 뇌심혈관질환 관련 사망 및 질환자 있음
- ③ 근골격계질환자 있음
- ④ 고령자(50세 이상) 다수 근무 등 지역본부/지도원장이 인정하는 경우

※ 기존 국고사업장과는 중복 배제

☞ 추가선정 기준

※ 사업 수행 중 휴·폐업, 이전 등으로 인해 지원이 불가능한 사업장에 대해서는 우선순위에 의거 신규사업장으로 대체(공단과 협의)



〈그림 1〉 아파트형공장 집단보건관리사업의 모형

4) 집단보건관리 기술지원 방법 및 내용

- 보건지도 및 사후관리

- 기본 보건지도 및 사후관리는 산업위생분야, 산업간호분야 전문가로 팀을 구성하고 사업장의 특성을 고려하여 탄력적으로 사업을 운영하되 사업장 지원 횟수는 년 2회(최초 및 최종)로 제한

※기본 보건지도 및 사후관리는 산업위생기사, 산업 간호사 등 2명이 1팀으로 구성하여 실시하되 동일한 날에 사업 수행이 불가한 경우, 5일 이내에 분야별 보건지도 완료

- 수시 보건지도 및 사후관리는 분야별(위생 또는 간호)로 추가 지도가 필요한 사업장에 대하여 탄력적으로 사업 수행

- 수시 보건지도 간격은 일정기간에 편중되지 않도록 동일 분야인 경우 회차별로 1개월 이상 유지되도록 하고, 사업장 지원횟수는 가급적 산업위생, 산업간호 분야별 각 1회 이상 되도록 하여 탄력적으로 운영

※보건지도 및 사후관리 횟수는 임상검사비용 등을 감안하여 예산범위 내에서 사업장 당 평균 6회 이내 실시

- 분야별 보건지도 완료 후 사업장별 보건지도보고서를 7일 이내에 송부

- 임상검사, 투약처방 등 선별적 기초의료 제공

- 보건지도 및 건강진단 결과 등에 의하여 임상검사 및 투약처방, 추적검사 등이 필요하다고 의사가 판단한 근로자에 대하여 선별적 기초의료 제공

- 임상검사는 뇌심혈관질환 발병위험도 평가 및 사후관리를 위하여 실시

※직장에서의 뇌심혈관질환 예방을 위한 발병위험도평가 및 사후관리 지침(KOSHA-CODE, H-11)을 참고하여 실시

- 임상검사 지원 횟수 : 2회 실시하되 그 해 일반건강진단 대상자의 1차 건강진단과 중복 항목에 대해서는 1회 실시

*임상검사 대상자 선정은 아래 기준에 의하여 1회 차, 300명 이상 실시하고 2회 차는 1회 차 임상검사를 실시한 근로자 중 관리 대상이 필요한 자를 중심으로 실시

■ 임상검사 선정기준(우선순위)

- ① 건강진단결과 고혈압, 고지혈증, 당뇨, 비만 등 기초질환 요관찰 이상 및 2차 건강진단 대상자 (R, C2, D2)
- ② 50세 이상 고령근로자
- ③ 기타 의사가 업무상질병 예방을 위하여 필요하다고 인정하는 근로자

• 근로자 체력측정

- 대상사업장 근로자에 대한 체력측정 (한국산업안전보건공단 서울지역 본부 지원)
- 임상검사 대상자를 중심으로 가급적 2회 차 보건지도 이전에 실시

• 지역별 유관기관 연계체계 구축

- 노동부, 금천구 보건소, 국민건강보험공단 등과 연계하여 사업 추진
- 건강검진 실시 독려 및 자료 공유, 건강교실 운영, 교육 및 자료 제공 등 사업성과 제고를 위한 사업 추진

• 집단보건관리 지원 내용 및 범위

• 공동

- 사업안내 및 연간 기술지원 일정 계획 수립
- 대상사업장의 카운터파트 선정 및 업무내용, 역할 설명
- 사업수행에 관한 실적 보고
- 기타 관련 기관 간의 유기적 업무체계 구축 및 행정 업무

• 산업위생기사

- 작업환경 현황 파악 및 작업환경관리에 관한 사항
- 작업환경측정 및 특수건강진단에 관한 사항

- 화학물질 안전 사용 : MSDS이행에 관한 사항
- 근골격계질환 예방에 관한 사항
- 보호구 착용 등 산업보건에 관한 사항
- 기타 근로자의 안전·보건상 필요한 사항

• 간호사

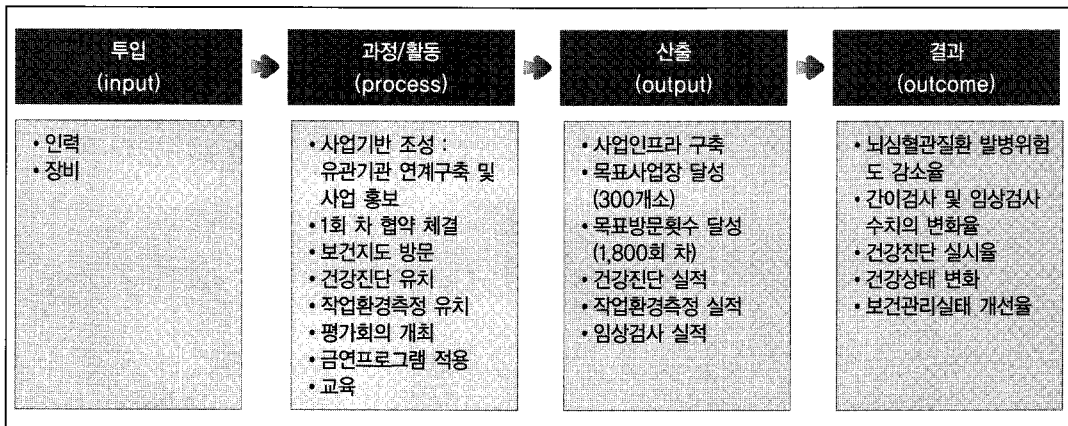
- 건강진단에 관한 사항(필요시 간이검사를 선택적으로 실시)
- 기초질환자 관리, 금연, 운동, 영양, 스트레스 관리 등 건강증진 프로그램 지도
- 보건교육, 건강상담 등 보건지도
- 뇌심혈관질환 예방 발병위험도 평가 및 사후관리 방안
- 건강증진 우수사례 발굴 및 전파
- 기타 근로자 건강에 관한 사항

5) 성과지표 관리 및 평가

(1) 성과지표 관리 방안

- 성과지표 측정 기초조사 - 1회 차 방문 시 구조화된 조사표를 사용해 실시
- 성과지표 관리 - 매회 사업장 방문 시 성과지표 관리
- 성과지표 측정 평가조사 - 2회 차 방문 시 구조화된 조사표를 사용해 실시

(2) 성과지표 모델



(3) 성과지표 측정항목

구분		세부내용
근로자 지표	뇌심혈관질환 지표 변화	고혈압, 당뇨병, 고지혈증의 임상검사치
	생활습관 지표 기타 위험요인	비만도(BMI), 흡연, 운동, 음주, 식습관 표적장기 손상 여부, 동반 질병 상태
사업장 지표	뇌심혈관질환 발병위험도	저위험군, 중증도위험군, 고위험군
	보건관리실태 변화(작업분야) 보건관리실태 변화(건강분야)	작업 관리, 화학물질 관리, 근골격계질환 관리, 보호구 관리 기타 건강진단, 보건교육, 건강상담, 건강증진 기타

(4) 평가회의 개최

- 중간 평가회의 : 1회
- 종합 평가회의 : 1회

6) 추진일정

세부추진 내용	추진일정											
	1	2	3	4	5	6	7	8	9	10	11	12
1. 사업참여 신청서 접수 (2/25)		○										
2. 사업용역계약 체결 (3/3)			○									
3. 사업계획서 제출 (3/4)			○									
4. 사업수행 3개기관 사업설명회 참석 (3/12)			○									
5. 사업 관계 기관회의 참석 (3/21)			○									
6. 대상사업장 선정			○	○	○	○	○					
7. 보건지도												
1) 기본 보건지도(1회차)(3/17-7/11) : 간호+위생			○	○	○	○	○					
- 기초조사(사업장, 근로자), 작업관련 평가			○	○	○	○	○					
- 1차 뇌심혈관질환 위험성 평가			○	○	○	○	○					
- 임상검사 등 선별적 기초의료 제공			○	○	○	○	○					
- 생활습관개선/작업환경 및 작업관리지도			○	○	○	○	○					
2) 수시 보건지도 : 간호 혹은 위생												
• 2회 차 (4/21-8/12)					○	○	○	○				
• 3회 차 (7/16-10/31)							○	○	○	○		
3) 기본 보건지도(4회 차)(8/13-11/28) : 간호+위생								○	○	○	○	
- 임상검사 등 선별적 기초의료 제공								○	○	○	○	
- 생활습관개선/작업환경 및 작업관리 지도								○	○	○	○	○
- 2차 뇌심혈관질환위험성 평가(마지막 회차)								○	○	○	○	○

세부추진 내용	추진일정											
	1	2	3	4	5	6	7	8	9	10	11	12
8. 체력측정 및 운동 지도(공단) : 8/18-8/20								○				
9. 사업참여인력 교육												
1) 사업 전 교육			○									
2) 사업 중 교육					○							
10. 평가회의												
1) 공단 사업수행 실태 중간평가회의 : 8/22								○				
2) 종합평가 회의(12월)												○
3) 협회 자체 평가회의 개최 : 8/1								○				
11. 사업평가조사												
1) 기초조사(사업장, 근로자)			○	○	○	○	○					
2) 결과조사								○	○	○	○	○
3) 사업만족도 조사												○
12. 종합보고서 작성 : 12월												○

4. 조직 및 인력 : 참여기관 및 역할 분담

1) 한국산업안전보건공단 서울지역본부

- 용역계약 체결, 사업추진계획 시행, 대상사업장 선정 및 의뢰, 사업수행 실태 평가 및 평가회의, 수수료 검토 및 지급, 기술자료 제공, 기타 용역과 관련된 사항 등

2) 대한산업보건협회 서울산업보건센터

- 분야별 보건지도 및 사후관리
- 건강진단, 임상검사, 건강관리에 필요한 투약처방 등 선별적 기초의료 제공
- 건강상담 및 보건교육 실시
- 수수료 청구 등 용역계약상의 해당업무 수행
- 기타 사업수행에 따른 자료관리 및 자료제공 등

※ 대한산업보건협회 본부 : 업무추진 및 사업수행평가 지원, 사업수행 자문

3) 국민건강보험공단

- 사업 참여 대상사업장 건강진단 결과 제공(관할지사)
- 건강진단 및 임상검사 실시 독려(관할지사)

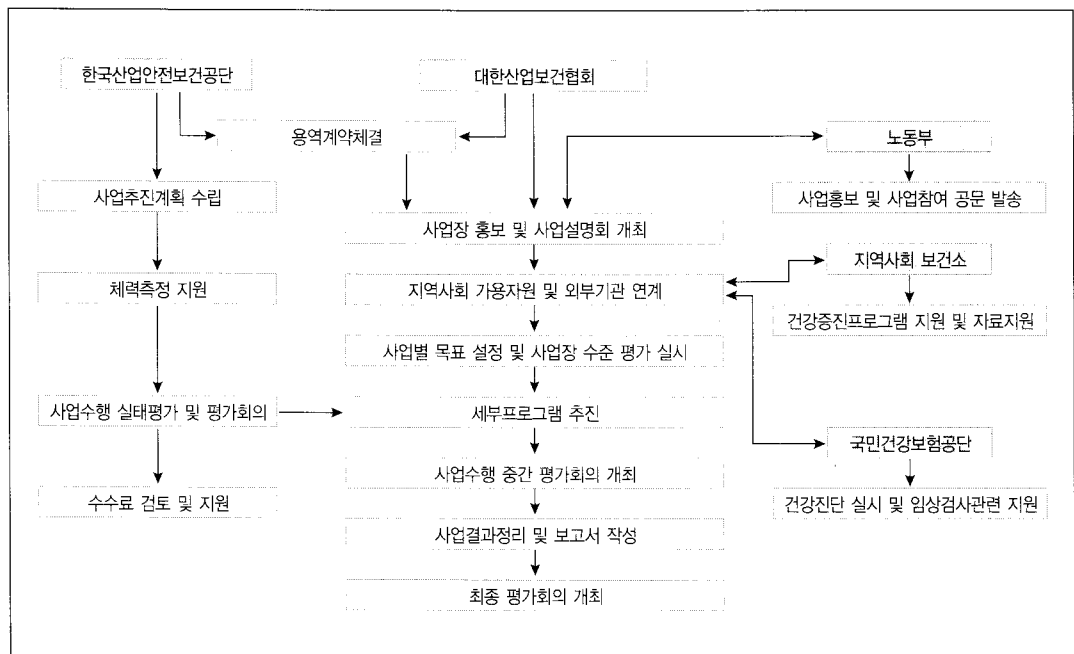
- 건강검진 사후관리 지원
 - 건강문고, 건강용품, 건강위험평가 프로그램 제공
 - 기초체력측정, 운동 및 영양지도 등 건강증진센터 활용 지원
- 필요 시 지역사회 의료자원(보건소 등) 건강증진사업 연계 지원

4) 지방자치단체(보건소 등)

- 사업장에 대한 금연, 당뇨 등 건강교실 운영 등 건강증진 지원
- 보건교육 및 자료 제공 등

5) 참여인력

목표사업정수	담당인력	비고
300개소	간호사 2명, 산업위생기사 1명	간호사 : 산업보건 경력 2년 이상



〈그림 2〉 참여기관 및 역할 분담

5. 사업기반 조성 및 지역 내 홍보 활동

1) 아파트형공장 집단보건관리사업 설명회 참석

- 목적 : 2005년-2007년 집단보건관리사업이 선행된 지역 및 기관에 대한 시찰 및 사업결과 설명회에 참석함으로써 사업에 대한 이해를 높이고자 함
- 일시 : 2008. 3. 12 (15:00-18:30)
- 장소 : 부천테크노파크 2단지
- 참석대상자 : 공단 본부, 서울지역본부, 사업 수행 기관 등 15명

2) 아파트형공장 집단보건관리사업 관계기관 회의 참석

- 목적 : 사업초기에 사업장에 대한 접근성을 높이고, 관련 기관과의 연계를 구축함으로써 사업 효율성을 높이고자 함
- 일시 : 2008. 3. 21 (10:00-13:00)
- 장소 : 노동부 서울관악지방노동청 3층 대회의실
- 참석기관 : 관악지청, 한국산업안전안전공단, 금천구보건소, 국민건강보험공단 금천지사, 대한산업보건협회, 아파트형공장(4개소) 관리사무소장 등 15명

3) 뇌심혈관질환예방 가두 캠페인 및 이벤트 개최

- 목적 : 지역 내 홍보활동 강화로 사업에 대한 이해와 참여 촉구
- 일시 : 2008. 4. 29(08:00-16:00)
 - 08:00-10:00 : 뇌심혈관질환 관련 패널 전시 및 홍보물 배포
 - 11:30-14:00 : 무료 혈압, 혈당, 체지방 등 측정(광장)
 - 14:00-16:00 : 아파트형공장 집단보건관리 사업설명회



〈그림 3〉 지하철역에서 캠페인



〈그림 4〉 캠페인 중 홍보물 배포



〈그림 5〉 사업설명회

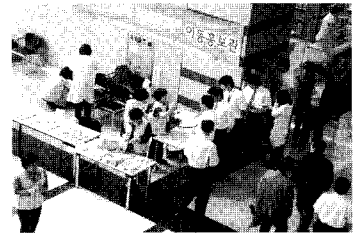
- 장소 : 우림라이온스밸리 광장(캠페인) 및 C동 라이온스홀(사업설명회)
- 참석대상자 : 노동부 관악지청, 한국산업안전보건공단 서울지역본부, 금천구보건소, 대한산업보건협회

4) 사업장 대상 건강증진 캠페인(금천구 보건소와 연합)

- 목적 : 집단보건관리사업장을 주 대상으로 사업내용에 대한 홍보활동을 통해 지역 내 근로자에게 사업 인지도 향상
- 일시 및 장소 : 2008. 6. 5 (11:00-14:00), 우림 라이온스밸리 B동 로비
 - 식습관개선 패널 전시 및 홍보물 배포
 - 금연캠페인 : 폐모형 전시, 호기 시 CO 측정 및 홍보물 배포
 - 혈압, 혈당, 콜레스테롤 등 간이검사 지원
 - 영양프로그램(뉴트리)을 활용한 영양상담 및 분석



〈그림 6〉 건강증진캠페인



〈그림 7〉 건강증진캠페인

5) 대상 사업장에 대한 집단보건관리사업 안내

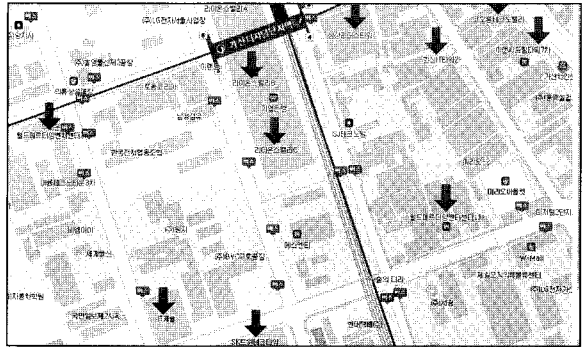
- 1차 사업안내 공문 발송 : 4개 아파트형공장 680개소
- 2차 공문 발송 : 노동부의 사업안내 및 참여 협조 공문 발송(4월)
 - 자율참여 사업장에 대해 노동부의 각종 안전·보건지도 점검 시 고려
 - 참여 우수 사업장에 대해 각종 표창 및 산재예방 유공자 선정 시 우선 반영
- 3차 공문 발송 : 사업설명회 안내 공문 발송
- 4차 공문 발송 : 노동부의 사업안내 및 참여 협조 공문 발송(5월)

6. 사업 실적

1) 대상사업장 선정

금천구 가산동에 소재한 아파트형공장 4개소에 대해 1차적으로 사업설명회를 개최하고 입주 업체로부터 사업 참여 신청서를 받기 시작하면서 차츰 확대하여 아파트형공장 9개동,

300개소에 대해 협약을 체결하였다. 사업의 접근성을 고려하여 가급적 협회와 인접한 아파트형 공장으로 대상사업장을 선정하였다.



〈그림 8〉 협약사업장 분포도

2) 사업장 협약 현황

각 아파트형공장별 참여 사업장 현황은 다음과 같다.

〈표 1〉 아파트형공장별 참여 사업장 수

연번	구분	주소	대상사업장수	참여사업장수
1	우○○이온스밸리	○○동 371-28	A동 : 140개소 B동 : 143개소 C동 : 130개소	A동 : 20개소 B동 : 40개소 C동 : 33개소
2	한○○타워 2차	○○동 60-18	59개소	20개소
3	삼○○더스타워	○○동 60-15	142개소	31개소
4	코○○테크노밸리1차	○○동 60-4	66개소	34개소
5	이○○드림타워 7차	○○동 60-44	84개소	25개소
6	월○○르디앙벤처센터 1차	○○동 60-24	136개소	30개소
7	월○○르디앙벤처센터 2차	○○동 426-5	121개소	50개소
8	SK○○테크타워	○○동 345-9	76개소	16개소
9	뉴○○슬	○○동 429-1	1개소	1개소
	계		1,098개소	300개소

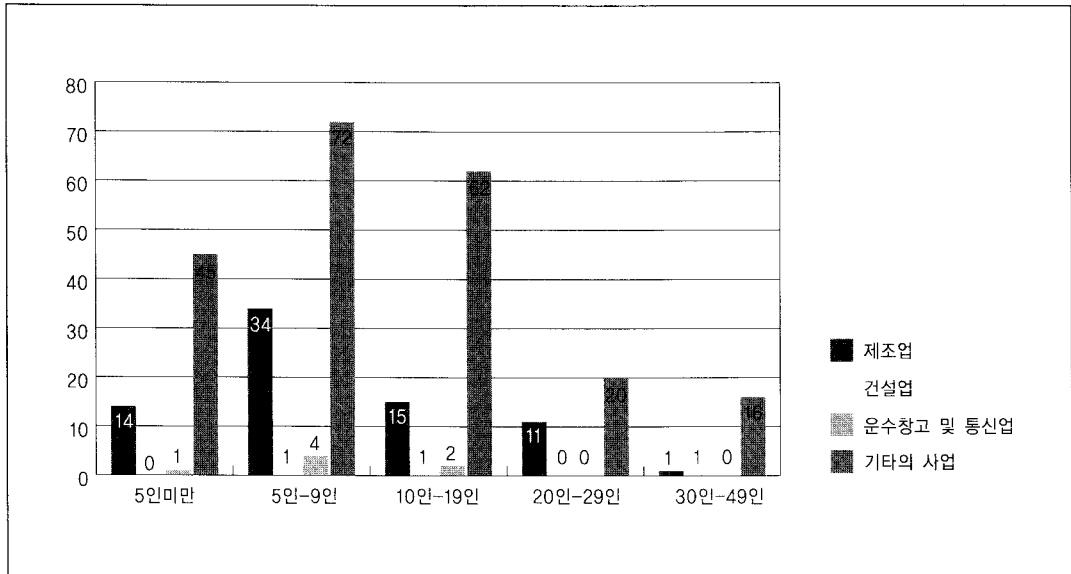
3) 사업장 업종별 현황

대상사업장의 업종별 분포는 기타의 사업이 215개소(71.7%)로 가장 많았으며, 제조업 75개소(25.0%), 운수·창고 및 통신업 7개소(2.3%), 건설업 3개소(1.0%) 순이었다.

기타의 사업 중에서는 정보처리 및 기타 컴퓨터 운용 관련 사업이 151개소로 전체 사업장의 50.3%를 차지하였고 제조업은 전자제품제조업 15개소(5.0%), 기계기구제조업 13개소(4.3%) 계량기·광학기계·기타정밀기구제조업 10개소(3.3%) 순이었다.

〈표 2〉 대상사업장의 업종별 규모별 분포

업종	규모	5인 미만		5인-9인		10인-19인		20인-29인		30인-49인		계	
		개소	(%)	개소	(%)	개소	(%)	개소	(%)	개소	(%)	개소	(%)
제조업		14	(23.3)	34	(30.6)	15	(18.8)	11	(35.5)	1	(5.6)	75	(25.0)
건설업		-	-	1	(0.9)	1	(1.3)	-	-	1	(5.6)	3	(1.0)
운수창고 및 통신업		1	(1.7)	4	(3.6)	2	(2.5)	-	-	-	-	7	(2.3)
기타의 사업		45	(75.0)	72	(64.9)	62	(77.5)	20	(64.5)	16	(88.9)	215	(71.7)
계		60	(20.0)	111	(37.0)	80	(26.7)	31	(10.3)	18	(6.0)	300	(100.0)



〈그림 9〉 대상사업장의 업종별 규모별 분포

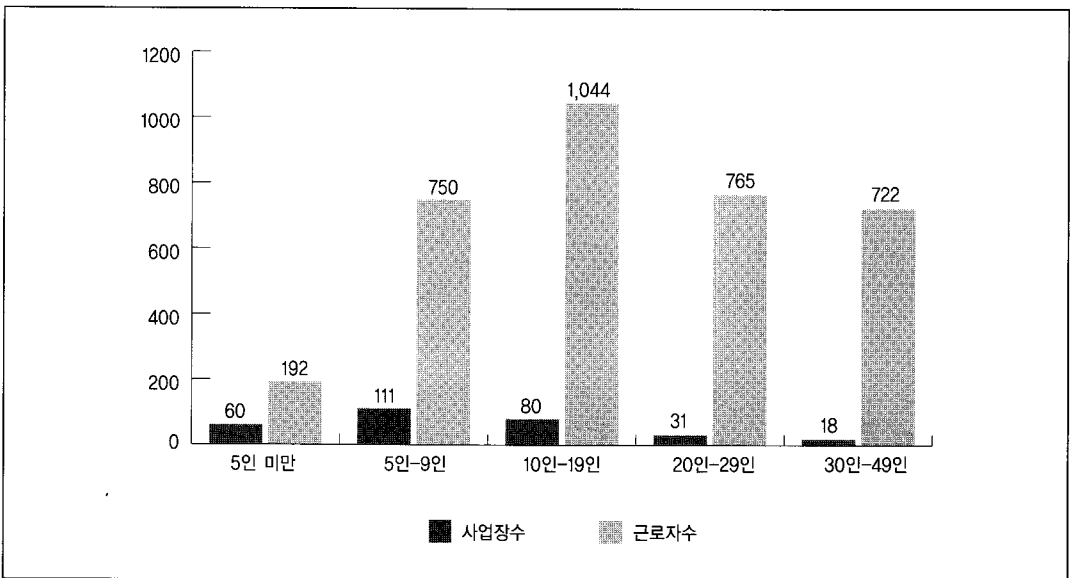
4) 사업장 규모별 현황

사업장 규모에 따른 분포를 보면 상시 근로자 5인에서 9인 사업장이 111개소로 가장 많았지만 근로자 수는 10인에서 19인 사이의 사업장이 1,044명으로 전체 근로자의 30.1%를 차지했다. 남녀 근로자의 비율은 남자 2,562명(74.2%), 여자 895명(25.8%)이며, 외국인 근로자는 13명(0.4%)이었다.

〈표 3〉 사업장 규모별 현황

(%)

규모	5인 미만	5인-9인	10인-19인	20인-29인	30인-49인	계
사업장수	60 (20.0)	111 (37.0)	80 (26.7)	31 (10.3)	18 (6.0)	300 (100)
근로자수	192 (5.5)	750 (21.6)	1,044 (30.1)	765 (22.0)	722 (20.8)	3,473 (100)



〈그림 10〉 사업장 규모별 현황

5) 재해발생현황

대상사업장의 재해발생 현황을 보면 2007년 부상 1명이며 2008년 재해 발생자는 없는 것으로 조사되었다.

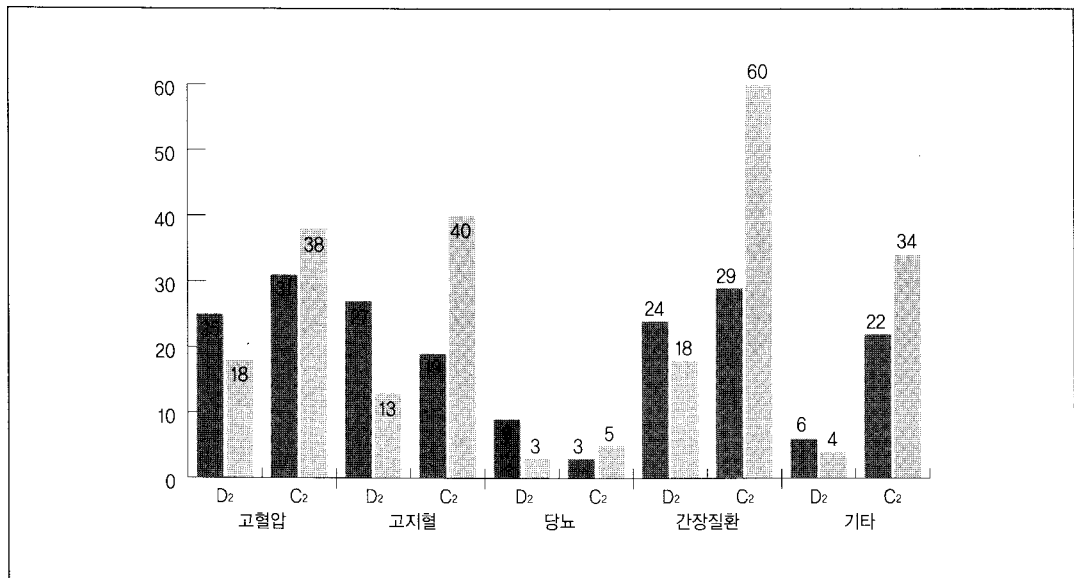
6) 건강진단 현황

건강진단 결과 파악된 질병유소견자(D₂+C₂)는 2007년에는 고혈압과 간장질환이 거의 비슷하게 가장 많았으며 고지혈증, 기타, 당뇨 순이었다. 2008년은 간장질환이 가장 많았으며 고혈압, 고지혈증, 기타, 당뇨 순이었다.

〈표 4〉 근로자 건강진단결과 유소건자 현황

(단위 : 명)

연도 (근로자수)	수진 근로자수 (수진율)	고혈압		고지혈증		당뇨		간장질환		기타	
		유소건자 (D ₂)	요관질환자 (C ₂)	유소건자 (D ₂)	요관질환자 (C ₂)	유소건자 (D ₂)	요관질환자 (C ₂)	유소건자 (D ₂)	요관질환자 (C ₂)	유소건자 (D ₂)	요관질환자 (C ₂)
2007 (2,927)	1,054 (36.0%)	25	31	27	19	9	3	24	29	6	22
2008 (3,473)	1,833 (54.0%)	18	38	13	40	3	5	18	60	4	34



〈그림 11〉 근로자 건강진단결과 유소건자 현황

7) 작업환경측정 현황

보건관리실태 점검 시 전체 300개 사업장 중 작업환경측정 대상사업장은 22개소이며, 그 중 5개소는 작업환경측정을 실시하고 있었다. 미실시 사업장 17개소 중 보건지도 후 최종 점검 시 6개소(35.3%)에 대해 실시 지도를 통하여 작업환경측정을 실시하였다. 🌟