

축산 관측

한국농촌경제연구원



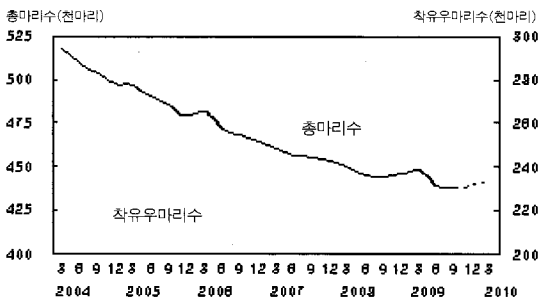
젖소

사육 동향

■ 9월 젖소 사육마리수 감소세 지속

- 생산량을 늘리기 위해 저능력우가 도태되고, 사료비 부담으로 인한 채산성 악화로 폐업농가가 늘거나 한우 입식이 증가하여, 젖소 사육두수가 계속 감소하고 있다.
- 2009년 9월 젖소 사육마리수는 2008년 동월보다 1.3%, 2009년 6월보다 1.0% 감소한 43만 8천 마리였다.

▶ 젖소 사육두수와 착유우두수 추이

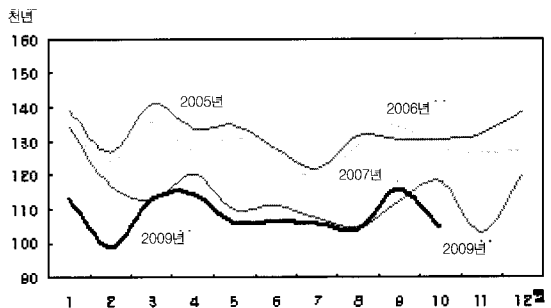


주 : 2009년 9월, 12월은 농업관측정보센터 전망치
 자료 : 통계청, 「가축동향」

■ 사료비 부담 완화로 배합사료 생산량 증가

- 2009년 7~9월의 젖소 배합사료 생산량은 2008년 동기보다 0.6% 증가한 32만 5천톤이었다. 사료비 부담이 완화되었고 여름철 기온이 좋아 젖소의 사료 섭취량이 늘었기 때문이다. 10월에는 볏짚 등 조사료 급여로 배합사료 생산량이 감소

▶ 젖소 배합사료 생산량 변동



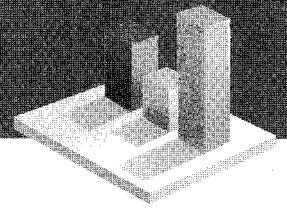
자료 : 농림수산식품부

▶ 젖소 사육마리수 전망

단위 : 천 마리, %

구 분	사육두수			전분기대비	
	9월	12월	3월	12월/9월	3월/12월
2009년(A)	438	439	442	0.3	0.7
2008년(B)	445	446	448	0.2	0.4
증감율(A/B)	-1.6	-1.5	-1.2		

주 : 2009년 12월, 2010년 3월은 농업관측정보센터 전망치
 자료 : 통계청, 「가축동향」



하였다.

■ **젓소 사육마리수 증가세로 전환 전망**

- 2008년 1~12월의 정액혈통증명 실적이 전년보다 10.5% 증가하여 2010년 1세 미만 생산 잠재력 지수는 전년보다 증가하였다.
- 2009년 12~2010년 3월 젓소 사육마리수는 전년 동월보다 감소할 전망이지만, 전분기보다는 증가할 것으로 전망된다.
- 12월 젓소 사육마리수는 전분기보다 0.3% 증가한 43만 9천 마리(전년대비 1.5% 감소), 2010년 3월 사육마리수는 금년 12월보다 0.7% 증가한 44만 2천 마리(전년대비 1.2% 감소)로 전망된다.

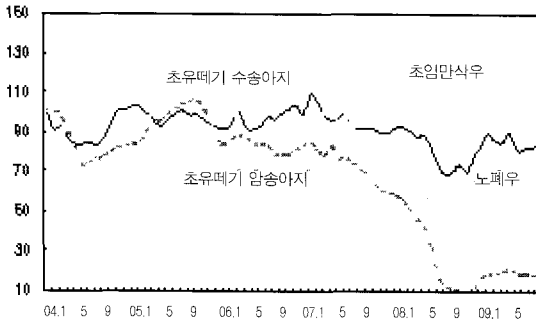
젓소 가격

■ **암송아지 가격은 약세, 초임만삭우 가격은 상승**

- 비육수요 증가와 일부 유업체의 원유구매 증가 등으로 암송아지를 제외한 젓소 가격이 상승세로 전환되었다.
- 11월 20일 기준 초유폐기 암송아지 전국 평균 산지가격은 전월보다 5.0% 하락한 7만 6천원이었

▶ **젓소 산지가격 변동**

가격지수(2004년 1월 = 100)



주: 2004년 1월을 기준으로 월별 가격을 지수로 나타냄.
자료: 농협중앙회

다. 수송아지 가격은 비육우 농가의 수요가 늘어 전월보다 16.4% 상승한 18만 2천원이었다.

- 수익성 개선으로 원유 생산에 대한 의욕이 높아져, 초임 만삭우 가격은 전월보다 3.8% 높은 251만 5천원(11월 20일 기준)을 나타냈다.

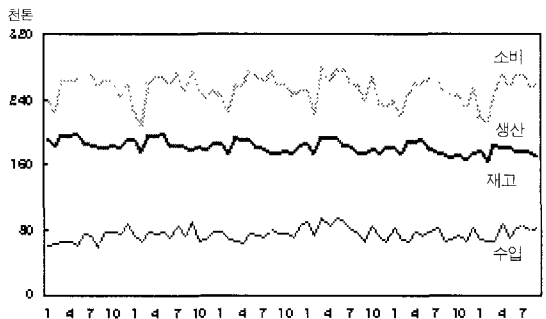
원유 수급

■ **'09년 3분기 원유 생산량은 전년대비 1.5% 증가**

- 여름철 기후가 양호하였고 젓소의 산유능력도 회복되어, 2009년 3분기 원유 생산량은 전년 동월보다 3.1% 증가한 52만 4천톤이었다.
- 사료비 부담도 완화된 고품질 사료 급여가 증가함에 따라, 향후 산유량은 다소 늘 것으로 전망된다.

■ **'09년 3분기 유제품 소비량 전년대비 3.1% 증가**

▶ **원유 수급 동향**



자료: 낙농진흥회

▶ **10대 유업체 분기별 시유 판매실적**

단위: 천톤

	08.2	08.3	08.4	09.1	09.2	09.3
백색시유	317	315	301	277	329	321
가공시유	80	76	60	56	70	69

자료: 한국유가공협회

- 분유 재고량 감소와 환율안정으로 2009년 3분기 유제품(원유 환산) 수입량은 전년 동기보다 12.7% 증가한 24만 5천톤이었다.
- 2009년 3분기 유제품 총 소비량(원유 환산)은 전년 동기보다 3.1% 증가한 78만 6천톤이었다. 10대 유업체의 시유 판매 실적은 전년 동기보다 1.7% 증가하였다.

■ 분유 재고는 2007년 이후 최저 수준

- 유제품 수출이 증가하고 국내산 분유의 소비도 증가하여 분유의 재고가 크게 감소하고 있다. 2009년 9월 분유 재고량은 전년 동월보다 40.5% 감소한 4,834톤으로, 2007년 이후 최저 수준이었다.

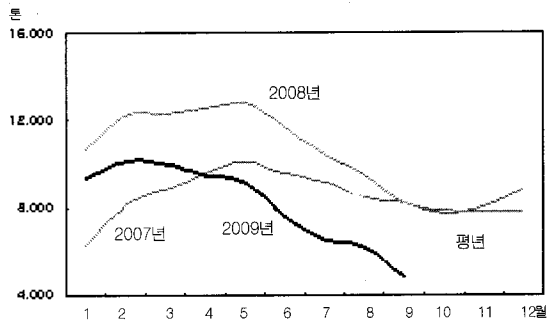
■ 내년 1분기까지 원유 생산량은 증가할 전망

- 사료비 부담 완화로 사료급여가 늘고 사료품질

도 개선되어 젖소의 마리당 산유능력이 회복되고 있다.

- 이에 따라, 2009년 4분기 원유 생산량은 전년보다 0.9% 증가한 52만톤, 2010년 1분기에는 금년 1분기보다 1.5% 증가한 53만 4천톤이 될 것으로 전망된다.

▶ 분유 재고 동향



자료 : 한국유가공협회



한 육 우

사육 동향

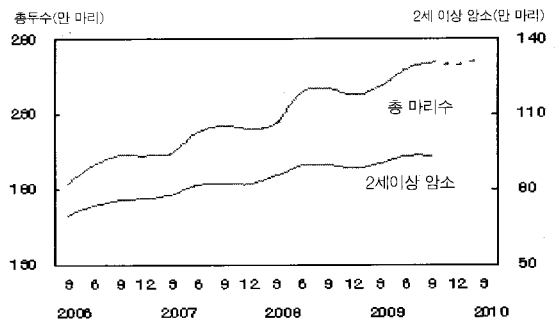
■ 9월 사육 마리수는 전년보다 6.9% 증가

- 2009년 9월 한육우 사육 마리수는 264만 1천 마리로 전년 동기대비 17만 1천 마리(6.9%) 증가하였다. 그 중 한우 사육 마리수는 248만 9천 마리, 육우는 15만 2천 마리였다. 그 중 가임 암소 마리수는 109만 1천 마리(전년 대비 5.5% 증가)였다.
- 한육우 사육농가수는 17만 6천호(5.4% 감소)였으며, 호당 사육 마리수는 15마리로써 전년 동기보다 1.8마리(13.6%) 증가하였다.

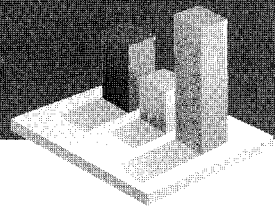
■ 7~10월 배합사료 생산량은 6.4% 증가

- 사육 마리수가 증가함에 따라 2009년 7~10월

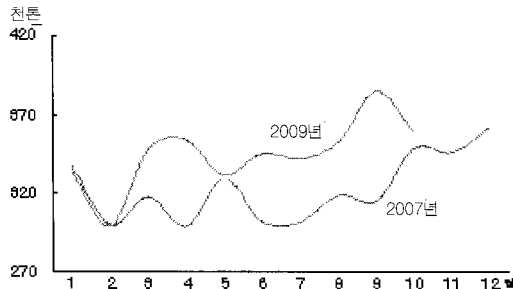
▶ 한육우 사육 현황



자료 : 통계청



▶ 한육우 배합사료 생산 동향



2007년	337	300	318	299	330	302	302	319	315	349	347	362
2008년	401	333	341	344	330	333	309	346	361	321	335	
2009년	333	299	346	354	332	346	342	353	335	359		

자료 : 통계청

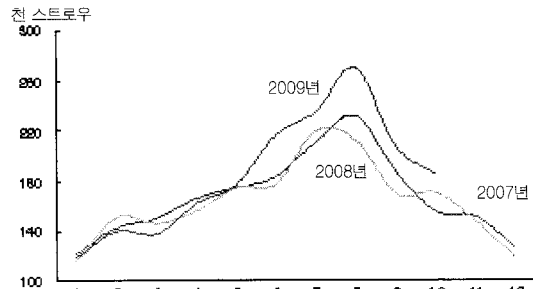
한육우 배합사료 생산량도 전년 동기에 비해 6.4% 증가한 144만톤이었다.

- 7~9월 비육용 사료는 전년보다 10.7% 증가한 84만톤, 번식용과 임신우 사료는 12.2% 증가한 25만 4천톤으로 나타나, 향후 송아지 생산이 증가할 것으로 예상된다.

■ 1~10월 정액판매량은 전년 대비 8.9% 증가

- 1~10월 한우 정액 판매량은 184만 4천 스트로우로 전년 동기에 비해 8.9% 증가하였다. 이는 연초부터 송아지 가격이 상승하면서 농가 번식의향이 높아졌기 때문이다.

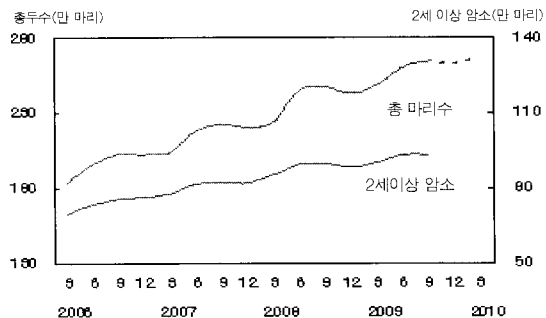
▶ 한우 정액 판매량 추이



2007년	123	143	150	166	175	184	211	232	187	155	151	128
2008년	116	151	146	156	174	177	220	212	170	170	148	118
2009년	119	140	158	162	177	216	235	270	207	185		

자료 : 한국중축개량협회

▶ 한육우 사육 현황



자료 : 통계청

▶ 한육우 성별·연령별 사육 동향과 사육호수 현황

단위:천 마리, 천호

구 분		2007.12	2008.3	6	9	12	2009.3	6	9	12	10.3	
사육호수		184	188	190	186	181	179	177	176			
총 두 수		2,201	2,241	2,448	2,470	2,430	2,481	2,599	2,641	2,623	2,675	
품종별	한 우	2,034	2,083	2,276	2,300	2,269	2,321	2,443	2,489			
	육 우	167	158	172	169	161	161	156	152			
성 별 연령별 마리수	1세	암	329	319	353	359	350	343	363	372		
		수	422	418	469	466	447	448	470	473		
	1~2세	암	240	242	271	279	282	294	308	318		
		수	321	313	345	349	346	360	383	387		
	2세	암	821	853	893	894	882	901	929	932		
		수	68	97	116	123	123	134	146	159		
	이상	암										
		수										

자료 : 통계청(2009년 12월 및 2010년3월은 농업관측센터 전망치)

▶ 송아지 입식의향 조사 결과

	2009. 6월	2009. 9월	2009. 12월
계획 변경 없음	92.8%	91.7%	91.2%
계획보다 증가 예정	5.5%	7.6%	7.3%
당초보다 감소 예정	1.7%	0.7%	1.5%

자료: 농업관측정보센터 표본농가 전화조사

▶ 한육우 사육 마리수 전망

단위: 천 마리

기간	송아지 생산	도축	한육우 사육마리수
6~8월	200	173	09년 9월: 2,641
9~11월	199	217	12월: 2,623
09년 12월~10년 2월	287	235	10년 3월: 2,675

주: ()안은 전년도 수치임.

자료: 농업관측정보센터 전망치(2009. 9월은 통계청 발표치)

■ 송아지 입식 의향은 여전히 높아

- 송아지 입식의향 조사결과, 송아지 입식을 당초보다 증가시키겠다는 농가의 비율이 전분기와 비슷한 수준(7.3%)이나 6월(5.5%)보다 높아 한우 농가의 송아지 입식의향이 여전히 높았다고 나타났다.

■ 2010년 3월 한육우 사육 마리수는 증가 전망

- 한우 산지가격 상승 및 송아지 입식수요 증가로 한육우 사육 마리수 증가세는 지속될 것으로 보인다.
- 2009년 12월 사육 마리수는 전년보다 6.1% 증가한 262만 3천 마리로 예상되며, 2010년 3월 사육 마리수 또한 전년보다 7.8% 증가한 267만 5천 마리로 전망된다.

쇠고기 수급

■ 8~10월 한우 등급 판정 마리수는 0.6% 증가

- 2009년 8~10월 한우 등급판정 마리수는 17만 5천 마리로 전년 동기기간보다 0.6% 증가한 것으로 나타났다.

- 그러나, 작년에는 광우병 논란으로 한우 산지가격이 큰 폭으로 하락하여 도축이 크게 증가(전년 동기기간대비 23.5%)한 해이다. 2009년 8~10월 등급판정 마리수는 평년대비로 보면 20.6% 증가한 것이다.

▶ 한우 등급판정 마리수 동향

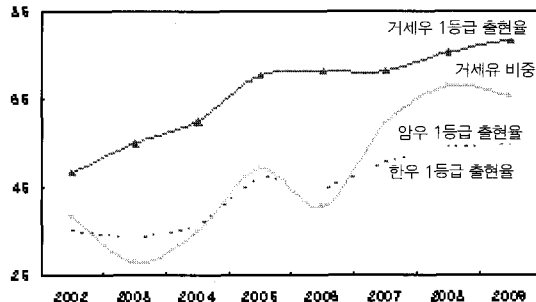
단위: 마리(%)

구분	1~7월	8	9	10	11~12월	
한우 암소	2008	135,602	24,977	31,949	23,167	47,493
	2009	167,662	24,061	42,801	18,174	
	09/08(%)	23.6	-3.7	34.0	-21.6	
한우 수소	2008	54,362	9,095	14,484	8,259	17,900
	2009	68,129	6,007	13,079	3,660	
	09/08(%)	25.3	-34.0	-9.7	-55.7	
거세우	2008	116,657	22,548	19,953	19,447	41,750
	2009	130,184	18,627	33,814	14,668	
	09/08(%)	11.6	-17.4	69.5	-24.6	

자료: 축산물등급판정소

▶ 한우 1등급 출현율 동향

단위: %

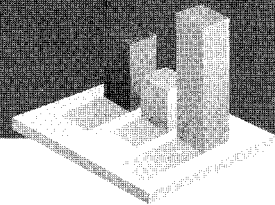


	2002	2003	2004	2005	2006	2007	2008	2009.10
1등급출현율	35.2	33.3	35.9	47.9	44.5	50.6	54.0	55.7
- 암 소	51.4	54.4	56.2	66.5	65.2	60.0	56.2	55.6
- 거세우	48.5	55.1	60.1	70.4	71.3	71.3	75.7	78.8
거세우비중	38.2	27.9	35.1	49.4	40.6	59.5	67.8	68.5

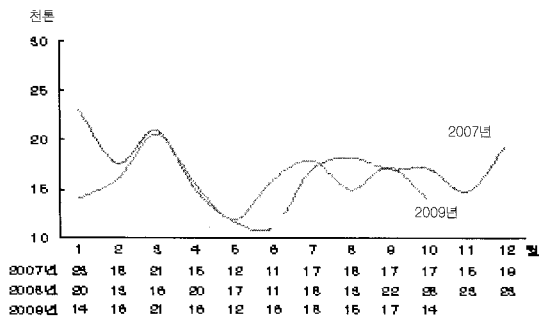
주: 1. 09년은 10월까지의 등급판정 마리수를 토대로 산출한 수치임.

2. 거세우비중 = 거세우수 / (비거세우수 + 거세우수)

자료: 축산물등급판정소



▶ 쇠고기 월별 수입 현황(검역 기준)



자료 : 국립수의과학검역원

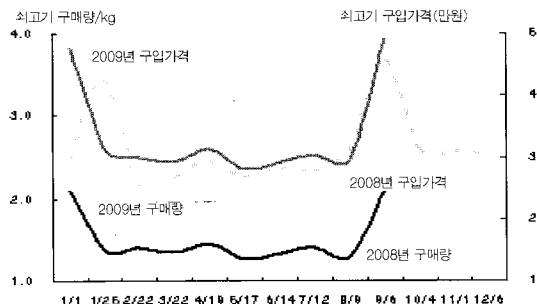
■ 올해 1~10월 1등급 이상 출현율은 전년보다 상승

- 2009년(1~10월) 거세우 비중은 전년보다 0.7%p 상승한 68.5%였으며, 이에 한우 1등급 이상 출현율도 2008년보다 1.7%p 상승한 55.7%였다. 거세우 1등급 출현율은 2008년 75.7%에서 2009년에는 78.8%로 높아졌다.
- 암소 1등급 출현율은 2005년 66.5%를 기록한 이후 매년 하락하여 2008년에는 56.2%까지 이르렀다. 2009년(1~10월)에는 55.6%로 전년과 비슷한 수치를 보이고 있다. 이는 생산성이 떨어지는 암소 노페우가 주로 도태되기 때문으로 판단된다.

■ 올해 1~10월 쇠고기 수입량은 10.9% 감소

- 2009년(1~10월) 쇠고기 수입량은 15만 8천톤으로 전년보다 10.9% 감소하였다. 수입 쇠고기 중 호주산(9만 4천 톤)의 시장 점유율은 59.6%, 미국산 23.8%, 뉴질랜드산 16.0%, 기타 국가산 0.5%를 차지하였다.
- 원산지 표시제 및 이력추적제 시행으로 한우 고기 수요가 증가하면서 외국산 쇠고기의 선호도가 상대적으로 하락한 것으로 파악된다.

▶ 소비자 1가구당 평균 쇠고기 구매량 변동



자료 : TNS World

■ 가정내 쇠고기 소비량은 증가

- 2009년 1~9월 소비자 1가구당 월평균(정확히는 4주) 쇠고기 구매량은 1.5kg으로써 2008년보다 12.2% 증가하였다. 평균 구매액은 33,586원으로 전년보다 7.4% 증가하였다.
- 특히, 9월의 쇠고기 구매량(2.1kg), 구매가격(48,983원)의 증가 폭이 컸다. 이는 경기회복에 대한 기대와 추석 수요 때문이다.

■ 12월~내년 2월 공급 7%, 수요 15% 증가 전망

- 한우 도축 증가에 따른 생산량 증가로 12월~10년 2월 쇠고기 공급지수는 전분기대비 7.4% 상승(1.074)할 것으로 전망되나, 수요지수는 15.0% 상승(1.150)할 것으로 추정되어 초과 수요가 예상된다.

▶ 한육우 수급지수

	전년 12월~익년 2월	3~5월	6~8월	9~11월
공급지수	1.074	0.922	0.902	1.104
수요지수	1.150	0.904	0.909	1.109

주 1. 공급지수는 3년치 평균 등급판정 마리수 및 평균 쇠고기 수입량을 지수화함.

2. 수요지수는 TNS의 3년치 월별 쇠고기 구매량을 지수화한 것임.

자료 : 농림축적정보센터 전망치