

설계경기 | Competition

울산 서부 중학교

Ulsan Seo Bu Middle School

당선작 / 김청영 ^{정회원} · 구자선
(주.희현 건축사사무소)
+ 김원호 ^{정회원} (주.원룡 건축사사무소)

대지위치 울산광역시 울주군 언양읍 서부리 285번지
지역지구 제2종일반주거지역
주요용도 교육연구시설(중학교)
대지면적 13,100㎡
건축면적 3,606.99㎡
연면적 11,283.31㎡
건폐율 27.53%
용적률 86.13%
규모 지하 1층, 지상 5층
C G (주)디자인그룹 지앤(Design group GN)
발주처 울산광역시교육청
설계담당 희현건축_구태형, 양미순, 이철수,
최은실, 이지혜
원룡건축_이종우, 홍승태, 최병득

본 프로젝트는 지역주민 및 교육수요자의 기대에 부응하는 교육 환경 조성 및 인프라구축을 통한 교육경쟁력 확보를 위해 '사람, 자연, 소통'이라는 기본개념을 바탕으로 공부하고 싶고 가르치고 싶은 공간을 조성하여 자연환경과 조화를 이루며 지역주민을 위한 사회, 문화적 중심체로서의 역할을 분담하게 될 것이다.

배치와 외부공간

- 열람_지역사회의 구성체로서 화합과 교류의 열린 커뮤니티 공간을 조성
- 비움_주변의 자연을 담아내는 중정도 입과 개방된 필로티로 외부 공간의 연계성 증진
- 덧붙임_학습영역과 개방영역의 기능적인 분리와 연결을 통한 효율적인 복합화 시설 계획

동선계획

- 학생, 교사 및 지역주민의 안전을 고려해 주출입구를 보행전용으로 계획, 보

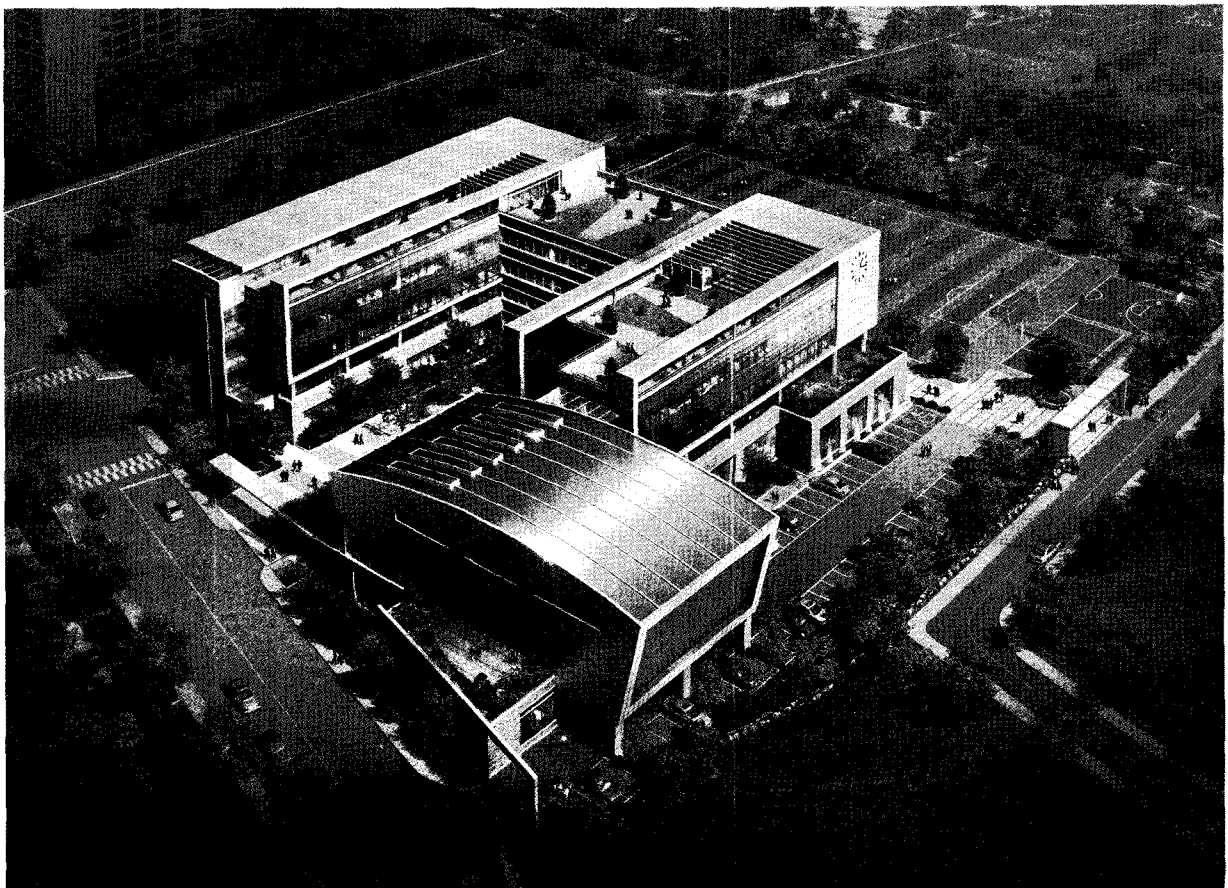
행동선과 차량동선을 분리 배치
- 경사로를 배치하여 장애인 이용의 용이성과 자연스러운 동선의 흐름을 계획

조경계획

- 하늘정원에 이벤트 광장을 설치하여 휴게, 교육, 모임의 다목적공간으로 활용
- 주요 소음원(도로, 운동장)에 차음 식재를 하여 소음을 상쇄
- 수공간을 두어 정서적 안정감 도모뿐 아니라 건축물 투영을 통한 공간감 부여
- 옥상 조경을 통한 에너지 효율을 증대 시킴

평면계획

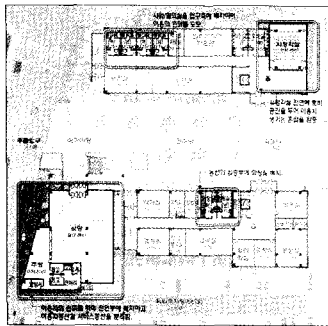
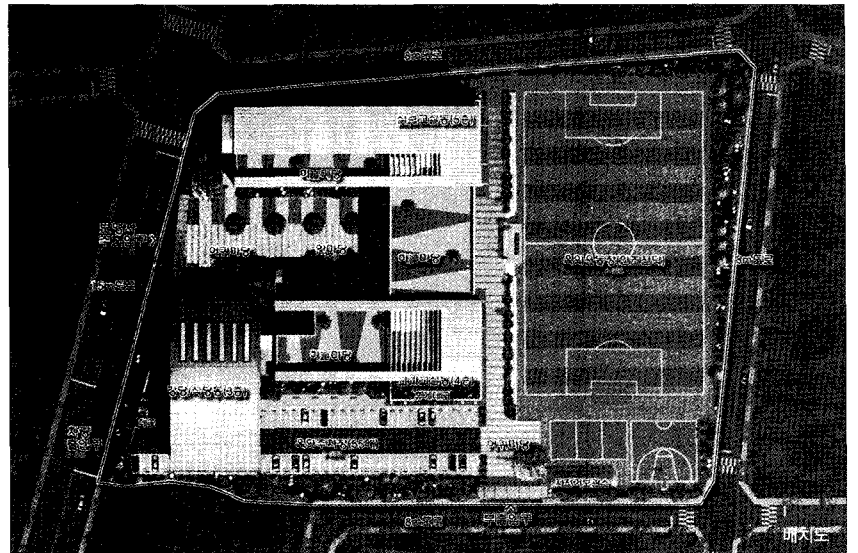
- 홈베이스를 중심적 위치에 배치하여 수업동선의 간략화에 중점
- 교과 성격에 따라 영역을 분리하고 교실 모듈화로 균일한 교실환경 도모
- 필로티 및 휴게 데크 등의 완충공간 계획으로 다양한 체험공간 창출
- 다목적교실을 가변형으로 계획하여



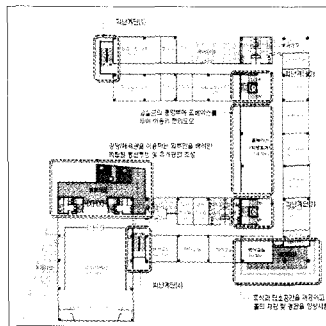
이용성격에 따라 공간구획이 가능하도록 계획

입면계획

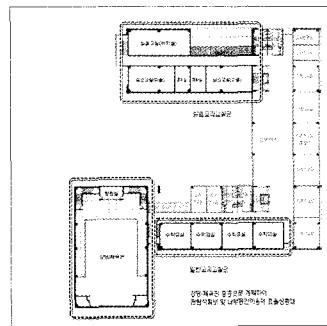
- 천정구간에 태양광전지를 설치하여 입면 외장재로서의 활용 뿐 아니라 자연에서 에너지를 얻는 친환경 계획
- 실습교실동과 교과교실동의 매스가 휴베이스를 중심으로 관입되어 있는 평면특성을 입면화
- 사각형태의 매스를 중첩시켜 점진적인 호기심을 유발하고 매스적 볼륨감을 유도



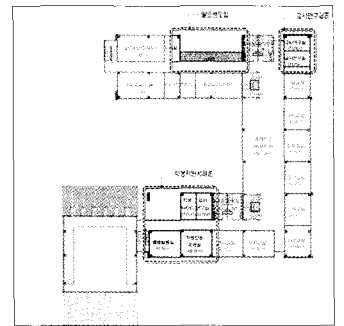
1층 평면도



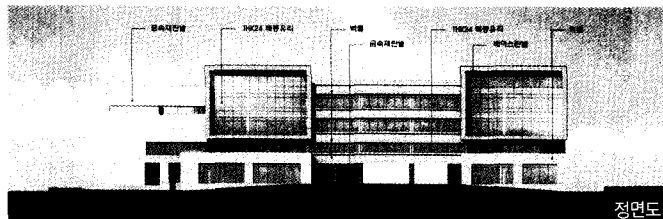
2층 평면도



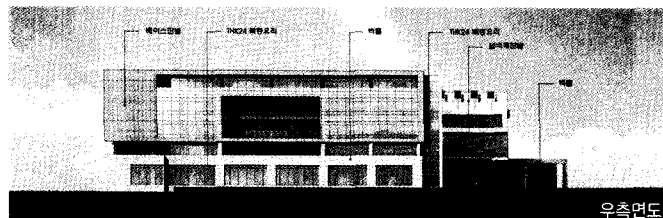
3층 평면도



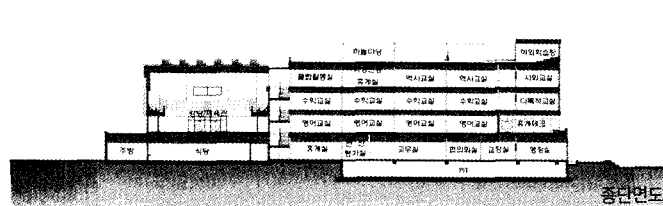
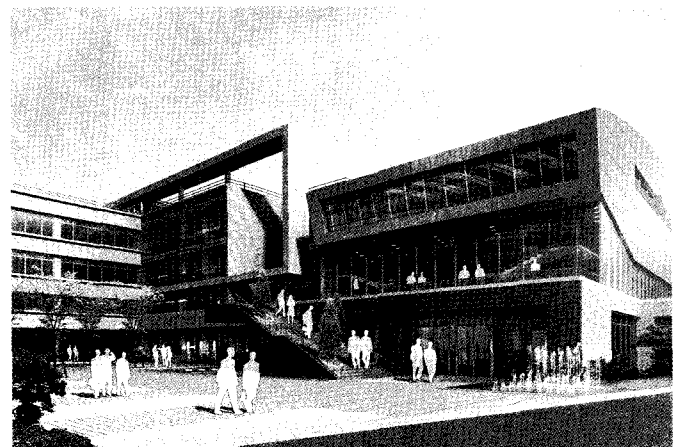
4층 평면도



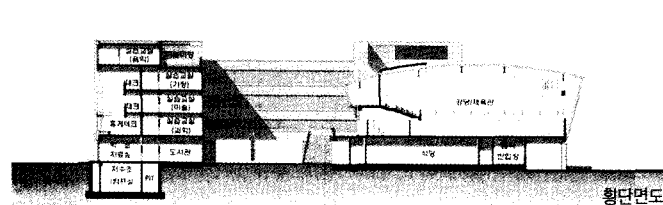
정면도



우측면도



중단면도



횡단면도



울산 서부 중학교

Ulsan Seo Bu Middle School

가 작 / 김영석 ^{정회원}
(건축사사무소 토담)

대지위치	울산광역시 울주군 언양읍 서부리 285번지
지역지구	제2종일반주거지역, 절대정화구역, 학교용지
주요용도	교육연구시설(중학교)
대지면적	13,100.00㎡
건축면적	2,584.50㎡
연 면 적	11,214.92㎡
건 폐 율	19.73%
용 적 륜	83.46%
규 모	지하 1층, 지상 4층
설계담당	박재호, 박현숙

대지 계획부지는 4면 중 3면은 8m계획도로에 1면은 15m현행도로에 접하고 있고, 계획 부지의 향은 남향을 보며 길게 위치하고, 부지의 남서쪽은 기존 소규모 아파트가 위치하고 있다.

부지의 고저차는 남쪽 8m계획도로와 남서쪽 아파트부분과 접한 부지면이 3m정도 낮아 레벨차를 이용한 주차계획 등이 요구되는 부분 이고, 3m 정도의 옹벽으로 처리하기에는 아 파트주민의 민원발생이 우려된다.

서쪽 15m도로 건너편은 아파트 단지가 조성 되어 있어 학생들의 접근이 예상되고, 15m도 로와 부지의 남서쪽에 위치한 소규모 아파트 와는 3m의 고저차가 있어 주차진입에는 불가 능할 것으로 판단된다.

주접근로_서쪽의 15m도로와 동쪽의 8m도로 는 부지를 기점으로 남북으로 긴 축을 이루며도 로가 연결되어 학생들의 통행에 최단거리이며, 쉽게 이동할 수 있어 주 접근로로 계획하였다.

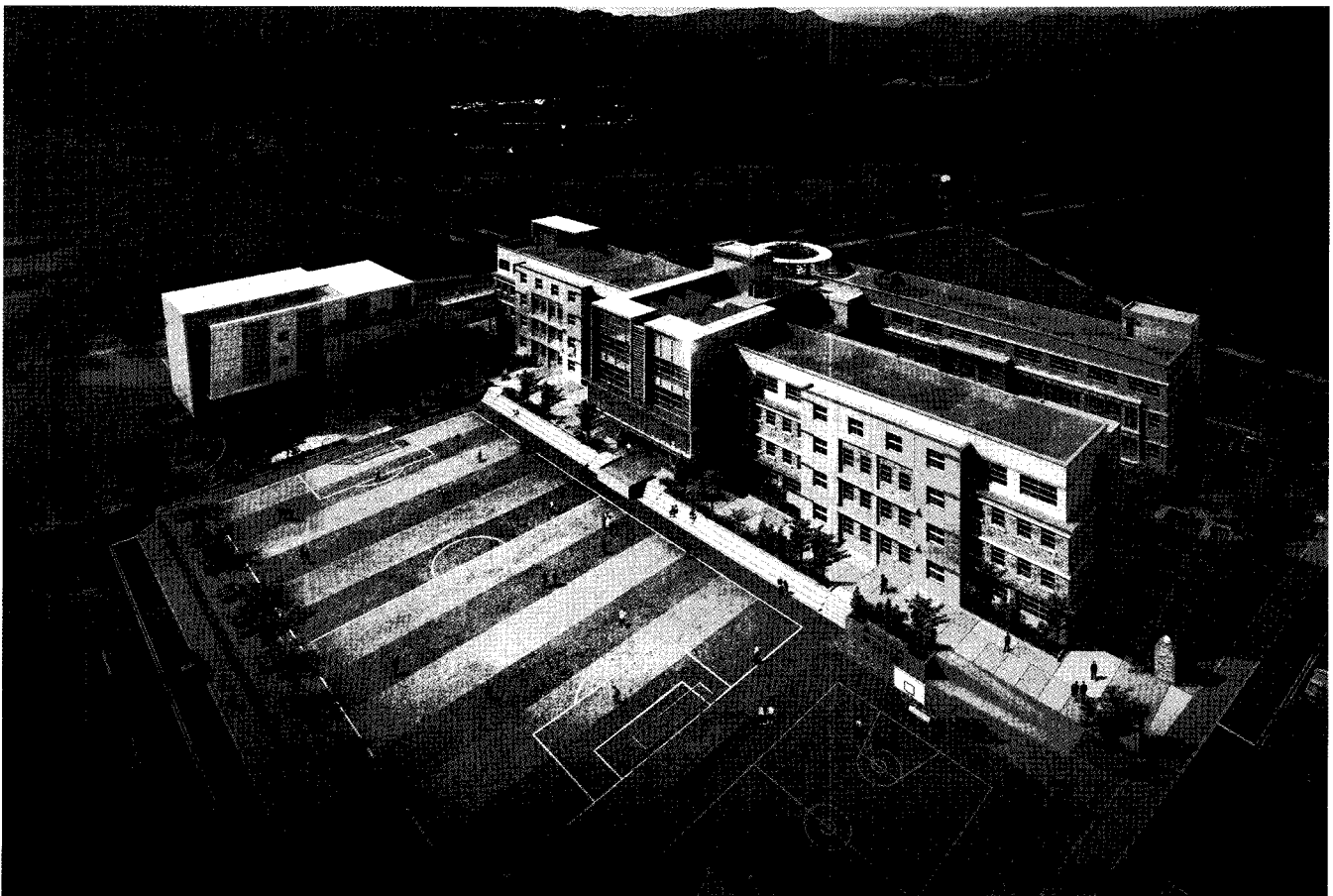
배치_대부분의 모든 교실을 남향배치를 원칙 으로 하고, 일부 특별교실과 공용교실만을 예 외로 계획하였으며, 체육관은 기존 남서쪽에

위치한 아파트로 인한 닫힌 전망을 고려하여 아파트와 인접하여 배치하고, 체육관지하에 는 대지 고저차를 이용한 지하주차장을 계획 하였으며, 체육관 1층의 식당의 서비스차량 진 입은 15m도로에서 해결하였다.

2층 식당에서는 부진입로와 운동장으로 연결 하여 점심시간 동선의 혼잡을 최소화 하도록 계획하였으며, 부지의 남북방향의 폭이 협소 하여 운동장과 교사동을 배치하면 진입공간 이 부족하여 진입공간의 폭을 최대 넓히기 위해 기둥을 한곳으로 모아 구조를 해석하였 고, 1층을 필로티 구조로 하여 동과 동의 출입 을 자유롭게 계획하여 동선을 줄였다.

등하교 시 홈베이스에 개인물품을 정리하고 복도를 따라 이동하는 번거러움을 최소화하 여, 1층 필로티에서 2층 홈베이스로 출입할 수 있도록 직통계단을 설치하여 동선을 짧게 계 획하였다.

주차장은 교직원과 방문객을 구분하여 배치 하고 방문객은 본관 행정동과 연계하여 인접 배치하였고, 교직원은 체육관 지하에 주차할 수 있도록 계획하였다.



평면 평면상의 중복도 부분은 채광이 되지 않아 어둡고 답답할 수 있어 외부와 접할 수 있도록 Open공간을 계획하였고, 때로는 천장을 두어 자연 채광으로 실내를 밝게 하여 유지관리 비용을 절감하도록 계획하였다. 또 교과 교실형 이동수업으로 인한 복도의 혼잡을 해소하기 위해, 각 평면 단위별 다목적홀을 두어 평면적인 해결과 입면의 Mass에 변화를 주하고자 계획하였다.

입면 교사동 전면 2층 중앙부에 도서관을 배치하여 확트인 전경을 볼 수 있도록 계획하였고, 복잡하고 혼란스러운 입면계획보다는 단순하면서도 건물의 중심을 느낄수 있는 그런 학교건물이 되기를 바라며 입면을 계획하였다. ㉮

