

축산 관측

한국농촌경제연구원



젖소

사육 두수

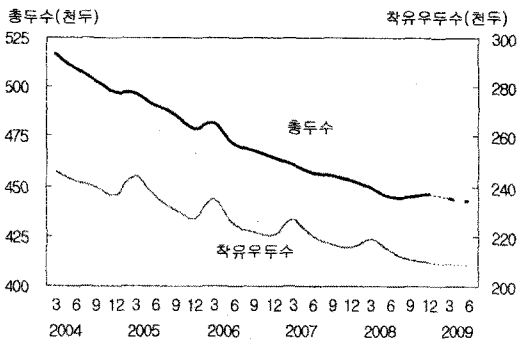
■ 젖소 사육두수 감소세 주춤

사료가격 상승으로 50두 미만 농가의 폐업이 늘어나면서 2007년에 이어 2008년에도 사육두수 감소세가 지속되었다.

2008년 12월 젖소 사육두수는 44만 6천두로 2007년 동월보다 1.6% 감소하였지만, 전분기보다는 0.3% 증가하였다.

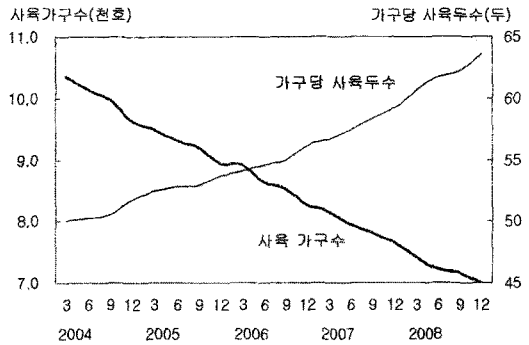
12월 젖소 사육농가 수는 7천 호로 2007년 동월보다 657호(8.6%) 감소하였다. 감소한 657호 중 575호는 50두 미만의 소규모 농가였다.

▶ 젖소 사육두수와 착유우두수 추이



자료 : 통계청 (2009년 3월, 6월은 농업관측정보센터 전망치)

▶ 젖소 사육가구수와 가구당 사육두수 추이



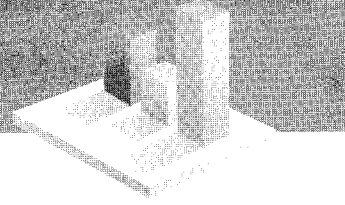
자료 : 통계청

소규모 농가의 폐업 증가로 12월 가구당 사육두수는 2007년 동월보다 7.3%(4.3두) 증가한 63.5두였다.

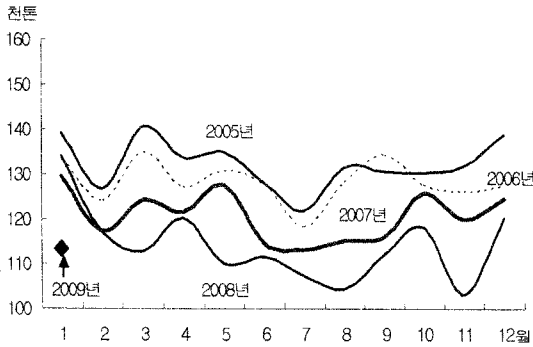
■ 사육두수 감소로 배합사료 생산량 감소

사육두수가 감소함에 따라 2008년 젖소 배합사료 생산량은 2007년보다 5.4% 감소한 137만 톤이었다.

2009년 1월 배합사료 생산량은 11만 3천 톤으로 2008년 동월보다 15.4% 감소하였다. 이 중 송아지용이 22.9%, 착유우용이 11.8% 감소하였다.



▶ **젖소 배합사료 생산량 변동 추이**



자료 : 농림수산식품부

■ **젖소 사육두수 감소 폭 완화 전망**

2009년 사육두수는 1세 미만 두수의 감소로 2008년보다 감소할 전망이지만, 젖소 도축두수도 감소하는 추세이므로 사육두수 감소 폭은 완화될 전망이다.

3월 사육두수는 2008년 동월보다 1.2% 감소한 44만 4천두, 6월 사육두수는 0.6% 감소한 44만 2천두로 전망된다.

▶ **젖소 사육두수 전망**

단위 : 천두, %

구 분	사육두수			전분기대비	
	12월	3월	6월	3월/12월	6월/3월
2009년(A)	446('08)	444	442	-0.4	-0.4
2008년(B)	453('07)	450	445	-0.7	-1.1
증감율(A/B)	-1.5	-1.2	-0.6		

자료 : 2009년 3월, 6월은 농업관측정보센터 전망치

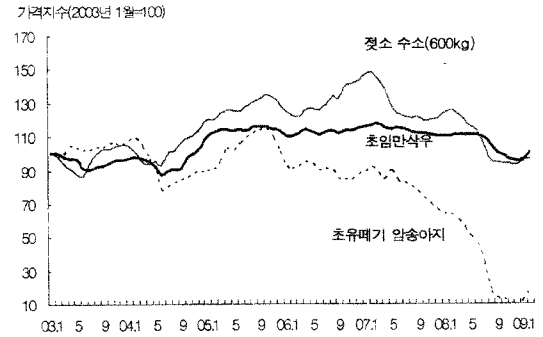
산지 가격

■ **암송아지 가격 1월 이후 소폭 상승**

정부가 육우대책을 발표한 금년 1월 이후 초유떼가 암송아지에 대한 가격이 상승세로 돌아서, 2월 20일에는 7만 9천 원까지 회복되었다. 초임만삭우

와 젖소 수소 가격도 소폭 상승하였다.

▶ **젖소 산지가격 변동 추이**



주 : 2003년 1월을 기준으로 월별 가격을 지수로 나타냄.
자료 : 농협중앙회

원유 수급

■ **'08년 원유 생산량 전년대비 2.3% 감소**

착유우 두수 감소와 사료가격 부담으로 2008년 원유 생산량은 2007년보다 2.3% 감소한 213만 8천 톤이었다.

■ **'09년 1월 시유 판매실적 전년대비 11.5% 감소**

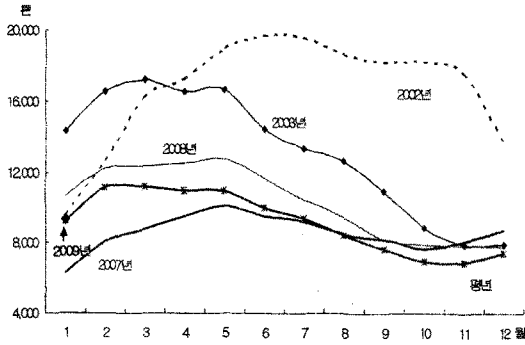
유제품의 국제가격 상승과 환율상승으로 2008년 유제품 수입량은 2007년보다 8.5% 감소한 88만 5천 톤(원유환산)이었다.

2008년 유제품 소비량은 2007년보다 2.4% 감소한 298만 1천 톤(원유 환산)이었다. 2009년 1월 10대 유업체의 시유 판매 실적은 2008년 동월보다 11.5% 감소하였다.

■ **국산 분유 소비 증가로 분유 재고 감소**

생산량 감소, 유제품 수입 감소에 따른 국산 분유 소비 증가로 2009년 1월 분유 재고량은 2008년 동월보다 12.7% 감소한 11만 4천 톤이었다.

▶ 분유 재고 동향



자료 : 한국유가공협회

■ '09년 1~2분기 원유 생산량 2% 내외 감소 전망

착유우 두수 감소와 판매량 감소에 따른 쿼터량 축소로 원유 생산량은 당분간 전년보다 감소할 전망이다.

쿼터량이 줄어 2009년 1분기 원유 생산량은 53만 6천 톤(전년보다 1.9% 감소), 2분기에는 54만 7천 톤(2.4% 감소)으로 전망된다.



한 육 우

사육 두수

■ '08. 12월 한육우 사육두수 243만 두

2008. 12월 한육우 사육두수는 전년 동월 대비

10.4% 증가하였으며, 그 중 한우는 227만 두, 육우는 16만 1천 두였다.

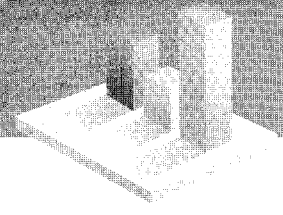
2008년 12월 한육우 사육농가수는 18만 1천호(전년 동월 대비 1.6% 감소)이며, 호당 사육두수는 13.4두(12.6% 증가)였다.

▶ 한육우 성별·연령별 사육두수와 사육농가수

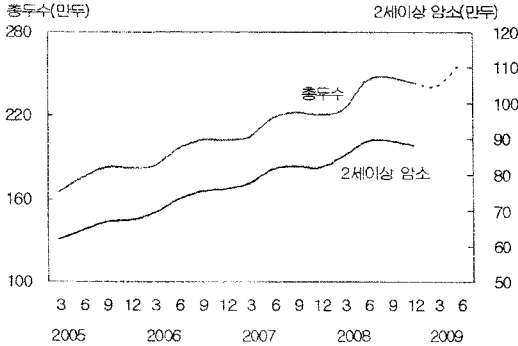
단위 : 천두, 천호

구분		'07.3	6	9	12	'08.3	6	9	12	'09.3	6	
사육호수		190	191	188	184	188	190	186	181			
총 두 수		2,043	2,179	2,220	2,201	2,241	2,448	2,470	2,430	2,408	2,565	
품종별	한 우	1,871	2,006	2,051	2,034	2,083	2,276	2,300	2,269			
	육 우	172	172	169	167	158	172	169	161			
성 별	1세미만	암 수	291	320	332	329	319	353	359	350		
		수 수	408	442	445	422	418	469	466	447		
연령별	1-2세	암 수	227	235	243	240	242	271	279	282		
		수 수	281	301	310	321	313	345	349	346		
마리수	2세이상	암 수	777	816	823	821	853	893	894	882		
		수 수	59	65	68	68	97	116	123	123		

자료 : 통계청



▶ **한육우 사육두수 현황**

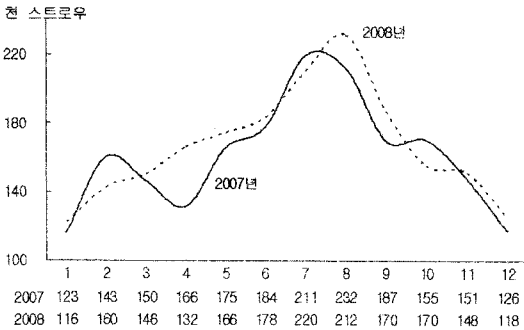


자료 : 통계청

■ **한우 정액판매량 감소로 송아지 생산 감소 전망**

2008년 한우 정액 판매량은 전년 대비 3.3% 감소(193만 스트로우)하여 농가의 송아지 번식 의향이 저하될 것으로 전망된다.

▶ **한우 정액 판매량 추이**



자료 : 한국중축개량협회

■ **3월 이후 사육두수 증가속도 둔화 전망**

송아지 생산 감소 및 암소도축 증가로 2009년 한육우 사육두수 증가 속도는 둔화될 것으로 보인다.

3월 한육우 사육두수는 240만 8천 두(전년 동월 대비 7.5% 증가), 6월 256만 5천 두(4.8% 증가)로 전망된다.

▶ **한육우 사육두수 전망**

단위 : 천두

기간	송아지 생산두수	도축두수	한육우 사육두수
'08. 9~11월	155	(146)	195(177)
'08. 12 ~'09. 2월	200(227)	222(186)	'09. 3월 : 2,408
'09. 3 ~ 5월	343(351)	187(146)	'09. 6월 : 2,565

주 : ()안은 전년도 수치임.

자료 : 농업관측정보센터전망치(2008.12월은 통계청 발표치).

수 급

■ **한우 암소 등급 판정두수 24.3% 증가**

2008년 한우 등급 판정두수는 58만 7천 두로 2007년의 49만 2천 두에 비해 19.4% 증가하였다.

이 중 한우 암소 등급판정 두수는 26만 3천 두로 전년 대비 24.3% 증가하였다. 이는 암소 비육이 증가하고 있음을 시사한다.

거세우 등급 판정두수는 22만 두로 2008년보다 29.7% 증가하였으나, 비거세 수소는 10만 4천 두로 5.8% 감소하였다.

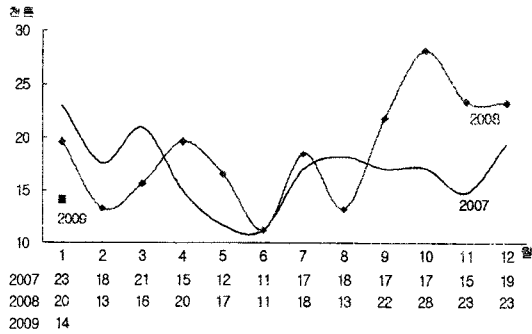
■ **'08년 쇠고기 수입량은 '07년 대비 10.5% 증가**

환율 상승에 따른 수입단가 상승 및 경제 침체에 따른 쇠고기 수요 감소로 2009. 1월 쇠고기 수입량은 전월보다 39.1% 감소한 14,000톤이었다.

2008. 10월 이후 미국산 쇠고기 수입이 지속적인 감소세를 보이고 있다.

- (08.10) 1만 6천 톤 → (08.11) 1만 1천 톤 → (08.12) 6천 톤 → (09.1) 4천 톤

▶ 쇠고기 월별 수입 현황(검역 기준)



자료 : 국립수의과학검역원

■ '08년 1등급 이상 출현율 전년대비 3.4%p 상승

2008년 도축두수 중 거세우 비중은 67.8%로 2007년의 59.5%보다 8.3%p 상승하였다. 이는 한우 농가가 고급육 생산에 집중하였기 때문으로 분석된다.

2008년 한우 1등급 이상 출현율은 54.0%(2007년 대비 3.4%p 상승), 거세우 1등급 출현율은 75.7%(4.4%p 상승)로 나타났다.

암소 1등급 출현율은 미국산 쇠고기 수입재개 논의가 시작된 2005년 이후 하락세를 보였으며, 2008년에는 전년보다 3.8%p 하락한 56.2%였다.

▶ 한우 등급판정 두수 동향

단위 : 두(%)

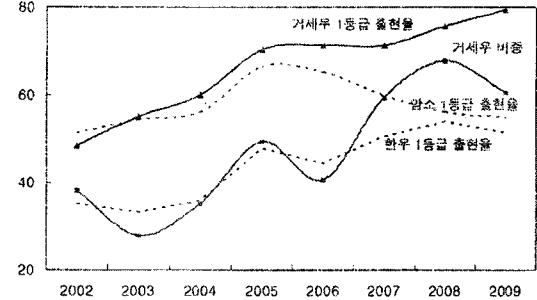
		1	2	3	4	5~12
한우 암소	2008	30,035	17,251	15,529	19,272	181,101
	2009	35,182				
	09/08(%)	17.1				
한우 수소	2008	11,657	7,282	6,821	7,865	70,475
	2009	19,079				
	09/08(%)	63.7				
거세우	2008	29,860	11,759	13,859	16,767	148,110
	2009	29,412				
	09/08(%)	-1.5				

자료 : 축산물등급판정소

이는 송아지 가격 하락으로 경제성이 떨어지는 노산우 도태가 늘어났기 때문으로 판단된다.

▶ 한우 1등급 출현율 동향

단위 : %



	2002	2003	2004	2005	2006	2007	2008	2009.1
1등급출현율	35.2	33.3	35.9	47.9	44.5	50.6	54.0	51.5
- 암 소	51.4	54.4	56.2	68.5	65.2	60.0	56.2	54.9
- 거세우	48.5	55.1	60.1	70.4	71.3	71.3	75.7	79.3
거세우비중	38.2	27.9	35.1	49.4	40.6	59.5	67.8	60.7

주 : 1. 09년은 1월까지의 등급판정 두수를 토대로 산출한 수치임.

2. 거세우비중 = 거세우수소 / (비거세우수소 + 거세우수소)

자료 : 축산물등급판정소

■ '09. 3~5월 쇠고기 소비 감소 전망

설 명절의 영향으로 1월의 쇠고기 평균 소비 지수는 전월(1.26)보다 19.0% 높은 1.50으로 나타났다.

2009. 3~5월 쇠고기 수요는 전분기(1.23)보다 21.4% 감소한 0.97로 전망된다.

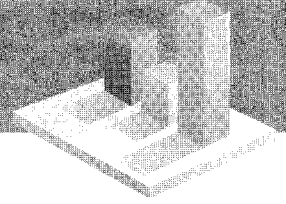
수요 감소에 따라 한육우 도축두수는 전분기 대비 15.7% 감소한 18만 7천 두로 전망된다.

▶ 쇠고기 소비지수 추이

	1	2	3	4	5	6~11	12
2006	1.12	0.62	0.85	0.69	0.83	0.94	1.02
2007	1.46	1.13	1.08	0.85	0.76	0.94	1.08
2008	1.73	1.00	1.09	1.35	1.19	1.20	1.70
2009	1.69						
평균	1.50	0.92	1.01	0.96	0.93	1.03	1.26

주 : 한육우 등급 판정두수 및 쇠고기 수입량을 토대로 2007년 연평균을 1.00으로 산출한 수치임.

자료 : 농업관측정보센터



▶ **한육우 도축두수 전망**

단위 : 천 두

기간	2008.9~11월	2008.12~09.2월	2009.3~5월
도축두수	195	222	187

자료 : 농업관측정보센터 전망치(2008. 9~11월은 통계청 발표치)

가 격

■ **설 명절 이후 한우 큰소 산지가격은 약보합세**

2009년 1월 설 명절 수요 증가로 산지가격이 상승세로 나타났다. 설 명절 이후 산지가격은 약보합세, 송아지 가격은 상승세를 보이고 있다.

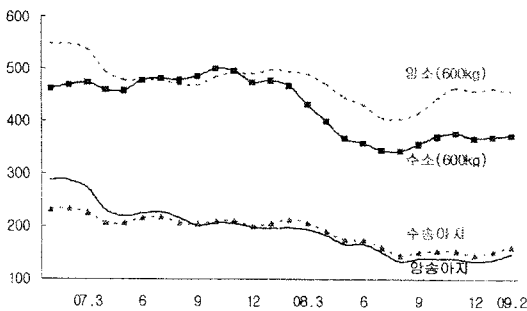
2009년 2월(1~22일) 한우(600kg) 산지가격은 수소 373만원(전월 대비 0.9% 하락), 암소 457만원(1.0% 하락), 수송아지 161만원(5.6% 상승), 암송아지 148만원(7.7% 상승)이었다.

■ **'08년 한우 3등급 쇠고기 가격 하락폭 가장 커**

2009년 1월 한우 도매시장 경락가격(원/kg)은 1++등급 17,669원, 1+등급은 16,217원, 1등급은 15,112원, 2등급은 13,317원, 3등급은 10,454원이었다.

2008년 1++등급은 2007년 대비 5.7% 하락한

▶ **한육우 산지가격 동향**



주 : 2009. 2월은 1~22일까지의 평균가격임.

자료 : 농협중앙회

반면 3등급은 18.7%로 하락폭이 크게 나타났다. 따라서 농가에서는 고급육 생산에 전념해야 소득을 증대할 수 있다.

▶ **한우 등급별 도매 경락가격 동향**

단위 : 원/kg

	1++등급	1+등급	1등급	2등급	3등급
2005	16,964	15,697	14,793	13,718	12,634
2006	19,037	16,756	15,320	13,455	10,914
2007	18,336	16,043	14,650	13,290	12,084
2008	17,288	15,507	14,014	12,188	9,825
2009	17,669	16,217	15,112	13,317	10,454

주 : 2009년은 1월까지의 평균가격임.

자료 : 축산물등급판정소

■ **3~5월 큰소 가격 약보합세, 송아지 가격 상승 전망**

최근 상승세를 보였던 사료가격이 2009년 1월 중순부터 하락세를 보이면서 한우 농가의 사육 여건이 다소 호전될 것으로 예상된다. 그러나 환율 변동으로 사료가격 하락 폭을 예상하기는 어려운 상황이다.

환율이 안정되어 사료가격이 하락할 경우 농가의 송아지 입식 수요가 증가할 가능성이 있다. 이 경우 송아지 가격이 8~18만원 정도 상승할 것으로 예상된다(사료가격 20% 하락시).

한우 암소 산지가격은 600kg 기준 450~460만원대(전분기 대비 0.5% 하락), 수소 360~370만원대(2.2% 하락), 수송아지 가격은 160~170만원대(8.0% 상승)로 전망된다. ☺

▶ **한우 산지가격 전망**

	한우 암소	한우 수소	한우 수송아지
2008년 12월 ~2009년 2월	457만원대	373만원대	152만원대
2009년 3~5월	450~460만원대	360~370만원대	160~170만원대

자료 : 농업관측정보센터 전망치