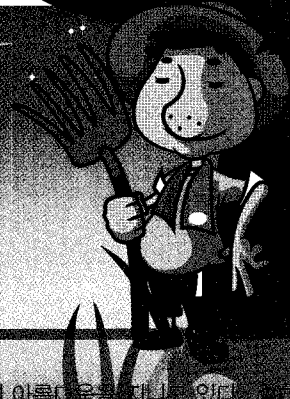


## 조경수의 방해충

- 가시나무류에 피해를 주는 해충 -



가시나무류는 상록활엽교목(常綠闊葉小喬木)으로 겨울철에도 녹색의 아름다움과 단아한 선으로  
는 부기새나무(*Quercus acuta*), 종가시나무(*Q. binna*), 가시나무(*Q. agrifolia*), 가시나무(*Q. agrifolia*) 등

형이 미려(美麗)하고, 내조성(耐潮性)이 강해 해안의 정원수, 공원의 조경수 등으로 널리 사용되고  
있는데 이들에 대한 해충에 대한 정보가 부족하여 이들을 가해하는 주요해충 중에 대해서 생태 및 방제  
법을 소개하고자 한다.



최광식

(국립산림과학원 산림병해충과)  
choiks99@forest.go.kr

### 1. 도토리나방

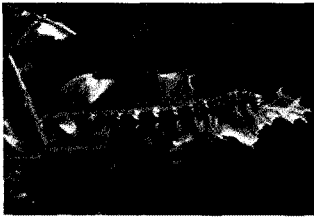
- 학명 : *Kunugia yamadai*
- 소속 : 나비 목(Lepidoptera) 솔나방 목(Lasiocampidae)
- 영명 : Yamada Quercus lasiocampid
- 기주식물 : 가시나무류, 참나무류, 포플러류 등
- 분포 : 한국, 일본, 중국 남부

- 피해  
특히 상수리나무에 피해가 심하나 가시나무에서도 피해가 많다. 유충의 자모가 사람의 피부에 박히면 염증을 유발하기도 한다.
- 형태  
성충의 날개를 편 길이는 암컷 성충은 90~110mm, 수컷은 70~80mm이며, 몸과 날개는 회백색이며, 수컷은 앞날개 중앙부와 끝부분에 1개씩의 흰무늬가 있다. 노숙유충의 몸길이는 10mm 내외이며 몸에는 회갈색의 긴 털이 많이 나 있다.
- 생활사  
연 1회 발생하며 알로 월동한다. 알은 4월 중순~5월 상순에 부화하며 어린 유충은 알 덩어리 위에서 모여 산다. 유충은 밤에 분산하여 잎을 식해하며 6월 하순경이 되면, 집합장소가 가지에서 줄기로 옮겨지고, 점차 줄기 밑으로 이동하여 7월 하순경이 되면 지제부에 모이므로 벌레 통이 균원 부위에 쌓이게 된다. 8월 중순~9월에 나무에서 내려와 지표식생이나 낙엽사이에 긴 타원형의 엉성한 고치를 만들고

그 속에서 번데기가 된다. 성충은 번데기가 된지 약 2개월 후인 10월 중순~11월 상순에 나타나며 주로 야간에 활동한다. 알은 수피가 벗어진 부분에 주로 산란하며 1난괴 당 알 수는 약 170여개 이다. 줄기의 지상 2m높이 정도에 가장 많이 산란한다.

· 방제법

주의 깊게 관찰하여 군서유충을 포살한다. 약제는 어린 유충기인 5월에 클로르푸루아주론 유제(50%) 2,000배액 또는 페니트로티온 유제(50%) 1,000배액을 수관 살포한다.



도토리나방 유충

## 2. 선녀벌레

- 학명 : *Geisha distinctissima*
- 소속 : 매미 목(Hemiptera) 선녀벌레 과(Flatidae)
- 영명 : Green broad-winged planthopper
- 기주식물 : 종가시나무, 털가시나무, 동백나무, 석류나무, 식나무, 은계목, 누리장나무, 수국나무, 감굴나무 등
- 분포 : 한국, 일본, 중국

· 피해

약충이 5~7월경 상록 활엽수류의 가지에 기생하여 흰솜과 같은 물질을 분비한다. 특히 정원수 등 밀집된 곳이나 통풍이 나쁜 곳에 자주 발생한다. 성충과 약충은 가지나 잎의 수액을 흡즙하므로 나무 생육에 지장을 주며 때에 따라서는 석류과실을 낙과시키기도 한다.

· 형태

성충의 체장은 5mm 정도이며 날개가 비교적 길기 때문에 전장은 10mm정도이다. 앞날개는 담녹색이고 뒷날개는 녹색을 띤 백색으로 보통 날개를 종방향으로 정지하고 있어 측면에서 보면 삼각형으로 보인다. 알은 장경이 1mm이며 방추형으로 유백색이고, 다자란 약충은 체장이 8mm이며 담녹색을 띠며 백색의 솜과 같은 물질로 덮혀있다.

· 생활사

년 1회 발생하며, 죽은 가지에서 알로 월동하여 5월 상순~중순에 부화한 약충은 새가지나 잎으로 이동하여 흡즙한다. 약충은 흰솜과 같은 물질을 분비하므로 기생부위가 희게 보

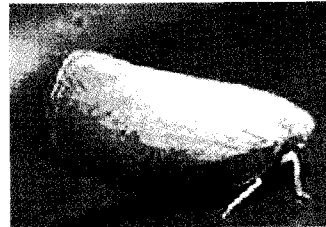
인다. 노숙약충은 7~8월경 성충이 되어 가지에서 흡즙한다. 암컷 성충은 9월경에 죽은 가지의 표피나 목질부에 산란한다.

· 방제법

약충 발생시기인 5~6월경에 페니트로티온 유제(50%) 또는, 펜토에이트 유제(47.5%) 1,000배액을 10일 간격으로 2회 정도 살포한다. 겨울에 월동중인 알을 제거하기 위해 죽은 가지를 잘라서 소각하면 전년도 대발생한 장소에 밀도를 효과적으로 낮출 수 있다. 성충과 약충은 민첩하여 포획하기가 어려우나 부화직후 약충은 거의 동일 부위에 모여 흡즙하므로 분산 전에 포살하는 것이 효과적이다. 천적으로는 *Amida tricolor* 등 3종이 밝혀져 있다.



선녀벌레 약충



선녀벌레 성충

## 3. 오리나무좀

- 학명 : *Xylosandrus germanus*
- 소속 : 딱정벌레 목(Coleoptera) 나무좀 과(Scolytidae)
- 기주식물 : 가시나무류, 참나무류, 동백나무, 마가목, 비자나무, 오리나무, 참나무류, 후박나무, 참식나무 등 다수
- 분포 : 한국, 일본, 중국, 대만, 북미, 유럽

· 피해

가해 수종이 150종이 넘는 잡식성 해충으로 건전한 나무 보다는 수세가 쇠약한 나무, 이식한 나무, 도시의 시멘트나 아스팔트 포장으로 인한 생리적 피해목 등으로 많이 발생하는 경향이 있다.

· 형태

암컷의 몸길이는 2.2cm정도이며 짧은 원통형이고 몸색은 광택이 있는 흑갈색 내지 검은색이다. 촉각과 다리는 황갈색이고 몸표면에 드문드문 털이 나있다. 수컷의 몸길이는 1.2mm 내외이고 약간 납작한 장타원형이며 체색은 황갈색이다.

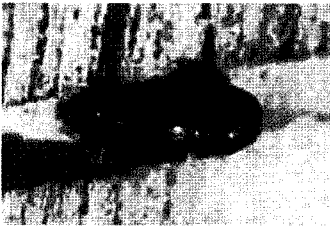


· 생활사

년 2회 발생하며, 성충으로 월동하여 이듬해 4~5월에 출현하여 줄기에 구멍을 뚫고 침입한다. 이 때 외부로 백색의 벌레 똥을 배출하므로 발견이 용이하다. 산란은 강도 끝 부분에 무더기로 20~50개 정도이며, 알기간은 4일 정도이고, 부화유충은 암브로시아균을 먹고 자란다. 번데기기간은 7~8일 정도이며 6~7월에 부화하고 암컷은 교미를 마치고 탈출하니 수컷은 탈출하지 않는다. 상세한 생활사는 밝혀져 있지 않다.

· 방제법

번식처인 피해목과 고사목을 제거 하거나 소각한다. 침입공에 페니트로티온 유제(50%) 또는, 펜토에이트 유제(47.5%) 500배액을 수간이 흠뻑 젖도록 살포하거나, 50배액으로 주사기를 이용하여 침입공에 주입한다.



오리나무좀 성충


· 형태

암컷 성충의 몸길이가 4.0~5.0mm 내외이고 원형이며 두꺼운 백색 밀납(蜜蠟)으로 덮여있다. 몸은 등황색을 띠며 반달 모양을 하고 있다. 촉각은 6절이며 입틀은 작지만 뚜렷하다. 3쌍의 다리는 작고 모양이 거의 같다.

· 생활사

년 1회 발생하며 성충으로 월동하고 단위생식을 한다. 6월 중·하순에서 산란하며 난 기간은 약 1달간이다. 약충은 7월 상순~8월 상순에 출현한다. 암컷 약충은 가지에 정착하고, 수컷 약충은 잎의 표면이나 뒷면에 정착한다.

· 방제

피해 가지는 한데 모아서 소각하거나 약충 발생기에 메티타온 유제(40%) 또는 이미다클로프리트 수화제(10%), 액제(4%) 1,000배액을 줄기가 흠뻑 젖도록 살포한다. 



루비깍지벌레 약충

#### 4. 루비깍지벌레

· 학명 : *Ceroplastes rubens*

· 소속 : 매미 목(Homoptera) 밀깍지벌레 과(Coccidae)

· 영명 : Wax scale

· 기주식물 : 가시나무, 굴, 팡팡나무, 장미, 감나무, 뽕나무, 사과나무, 벚나무, 배나무, 구상나무, 후박나무, 동백나무, 황철나무 등

· 분포 : 한국, 일본, 대만, 중국, 호주, 미국, 이란, 뉴질랜드, 이란 등

· 피해

기주식물의 신초나 잎에 기생하여 흡즙 가해함으로써 수세가 약화되거나 그을음병이 유발시킨다.

