

※ 등급정보 (소) ※



■ 소 등급별 출현율

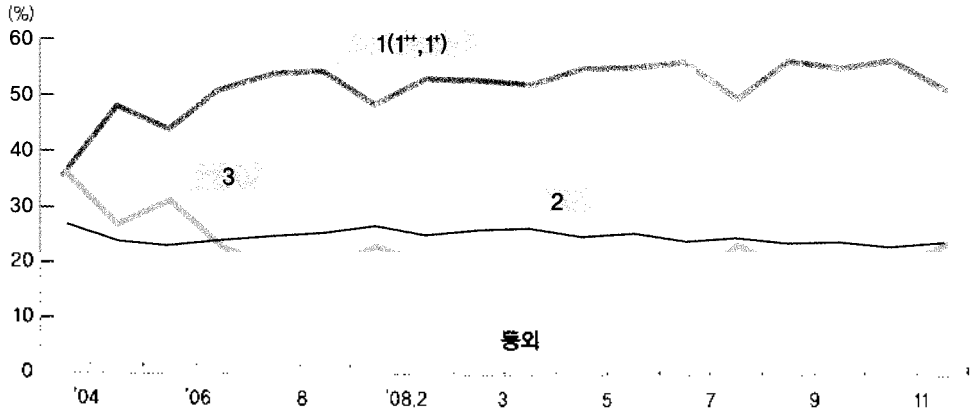
- ▷ 1월 소 등급판정두수 : 105,830두로 전월대비 29,439두(38.5%) 증가, 전년동기 11,629두(12.3%) 증가(한우 83,673두(79.1%), 육우 16,271두 (15.4%), 젖소 5,886두(5.6%))
- ▷ 한우 육질 1등급 이상(1⁺, 1⁺포함) 출현율 : 51.5%로 전월대비 4.7%P 감소, 전년동기 2.9%P 감소(2등급 24.3%, 3등급 23.8%, 등외등급 0.4%)
- ▷ 한우 육량 A등급 : 40.1%로 전월대비 6.3%P 증가
- ▷ 한우 등급판정두수 : 83,673두로 전월대비 24,646두(41.8%) 증가, 전년동기 12,121두(16.9%) 증가 (성별비율: 암소 42.0%, 수소 22.8%, 거세우 35.2%)
 - 암소 출현율은 전월대비 2.2%P 감소, 수소는 전월대비 6.1%P 증가, 수소의 거세율은 60.7%로 전월대비 9.3%P 감소
- ▷ 육우 등급판정두수 : 16,271두로 전월대비 4,676두(40.3%) 증가, 전년동기 307두(1.9%) 감소 (성별비율: 암 3,667두(22.5%), 수 1,908두(11.7%), 거세 10,696두(65.7%))
 - 육우 육질 1등급 이상(1⁺, 1⁺포함) 출현율 : 12.4%로 전월대비 0.2%P 증가, 전년동기 3.2%P 증가(2등급 33.5%로 전월대비 0.1%P 감소, 3등급은 53.1%로 전월과 동일한 출현율)

한우등급별 출현율

(단위: 두, %)

구 분	판정두수		육질						육량				
	전 체	한우	1 ⁺	1 ⁺	1	소계	2	3	A	B	C	D	
2003	582,908	360,796	-	14.1	19.2	33.3	29.1	36.9	43.0	45.0	11.3	0.8	
2004	576,785	324,306	1.3	16.3	18.3	35.9	27.4	35.8	42.3	42.3	14.6	0.9	
2005	611,642	390,593	9.8	15.2	22.9	47.9	24.1	27.3	47.4	41.4	10.6	0.6	
2006	630,380	425,515	8.0	15.2	21.3	44.5	23.5	31.4	49.1	40.3	9.9	0.6	
2007	681,695	492,115	7.5	18.4	25.0	51.0	24.5	23.5	40.2	46.5	12.3	0.9	
2008	767,671	588,003	7.5	19.5	27.0	54.0	25.2	19.9	36.4	49.8	12.8	0.9	
2008	1월(A)	94,201	71,552	7.3	19.8	27.2	54.4	25.8	19.2	36.2	49.7	13.5	0.6
	~1월(B)	94,201	71,552	7.3	19.8	27.2	54.4	25.8	19.2	36.2	49.7	13.5	0.6
	12월(C)	76,391	59,027	8.5	21.2	26.5	56.2	23.4	19.3	33.8	50.6	14.5	1.1
2009	1월(D)	105,830	83,673	7.6	18.5	25.5	51.5	24.3	23.8	40.1	47.0	12.5	0.4
	~1월(E)	105,830	83,673	7.6	18.5	25.5	51.5	24.3	23.8	40.1	47.0	12.5	0.4
	D-C	29,439	24,646	Δ0.9	Δ2.7	Δ1.0	Δ4.7	0.9	4.5	6.3	Δ3.6	Δ2.0	Δ0.7
	D-A	11,629	12,121	0.3	0.3	Δ1.7	Δ2.9	Δ1.5	4.6	3.9	Δ2.7	Δ1.0	Δ0.2
	E-B	11,629	12,121	0.3	0.3	Δ1.7	Δ2.9	Δ1.5	4.6	3.9	Δ2.7	Δ1.0	Δ0.2

한우 육질등급별 출현율



■ 한우 등급별 경락가격(농협서울공판장)

- ▷ 한우도체 kg당 평균경락가격 : 15,462원으로 전월대비 1,277원 상승, 전년동기 119원 상승
- ▷ 등급별 경락단가(육량 B등급 기준)
 - 1''등급 : 17,819원으로 전월대비 1,097원 상승, 1'등급 16,729원으로 전월대비 1,278원 상승, 1등급 15,894원으로 전월대비 1,497원 상승
 - 2등급 : 14,003원으로 전월대비 1,657원 상승, 3등급은 10,970원으로 전월대비 1,477원 상승

한우도체 육질등급별 평균 경락가격 추이

(단위 : 원/kg)

구분	2005	2006	2007	2008	08.1	2	3	4	5	6	7	8	9	10	11	12	09.1
1''	16,212	18,545	17,980	17,090	18,548	18,335	17,558	17,690	17,420	17,108	16,888	16,725	16,972	16,480	16,623	16,722	17,819
1'	15,333	16,587	15,938	15,618	16,592	16,669	15,796	15,939	15,433	15,084	15,128	15,220	15,644	15,326	15,432	15,451	16,729
1	14,605	15,347	14,590	14,252	15,422	14,916	14,130	14,200	13,634	13,612	13,469	13,848	14,472	14,215	14,231	14,397	15,894
2	13,591	13,672	13,375	12,311	14,151	13,146	12,576	11,873	11,285	11,478	10,971	11,832	12,504	12,593	12,651	12,346	14,003
3	12,024	10,503	11,384	9,388	12,279	11,091	10,656	9,324	8,523	8,426	7,794	8,520	8,852	9,230	10,177	9,493	10,970
통외	7,343	5,805	6,752	5,491	9,076	7,157	7,166	6,221	4,751	4,399	4,190	4,057	4,184	4,968	6,355	4,850	5,027
평균	14,416	14,729	14,688	13,999	15,343	14,846	14,176	13,867	13,186	13,229	12,981	13,656	13,938	14,023	14,158	14,185	15,462

주) 육량 B등급 기준임

■ 육우 등급별 경락가격(농협서울공판장)

- ▷ 육우도체 kg당 평균경락가격 : 8,410원으로 전월대비 1,684원 상승, 전년동기 1,045원 하락
- ▷ 등급별 경락단가(육량 B등급 기준)
 - 1''등급 : 11,121원으로 전월대비 1,141원 하락, 1'등급 11,284원으로 전월대비 1,369원 상승, 1등급 10,299원으로 전월대비 1,443원 상승
 - 2등급 : 9,053원으로 전월대비 1,732원 상승, 3등급은 7,305원으로 전월대비 1,490원 상승

육우 등급별 출현율 및 경락단가

(단위 : 원/kg, %)

구분	등급출현율	'09년 1월(A)	가격비중	'08년 12월(B)	증감(A-B)
1**등급	0.3	11,121	100.0	12,262	△1,141
1*등급	2.5	11,284	101.5	9,915	1,369
1등급	9.6	10,299	92.6	8,856	1,443
2등급	33.5	9,053	81.4	7,321	1,732
3등급	53.1	7,305	65.7	5,815	1,490
등외	1.0	4,553	40.9	3,863	690
평균	100.0	8,410	75.6	6,726	1,684

주) 가격은 농협서울축산물공판장 육량 B등급 기준 경락가격이며 등급비율은 전국비율, 가격비중은 최상위등급을 100으로 기준.

■ 쇠고기 부분육

▷ 20개 대상업체에서 생산한 한우 및 육우 33,318박스(1,670두)에 대한 등급표시를 확인

- 전월대비 1,338박스(4.2%) 증가, 전월 확인된 이월 물량을 포함한 35,650박스가 상장되어 30,313박스 낙찰

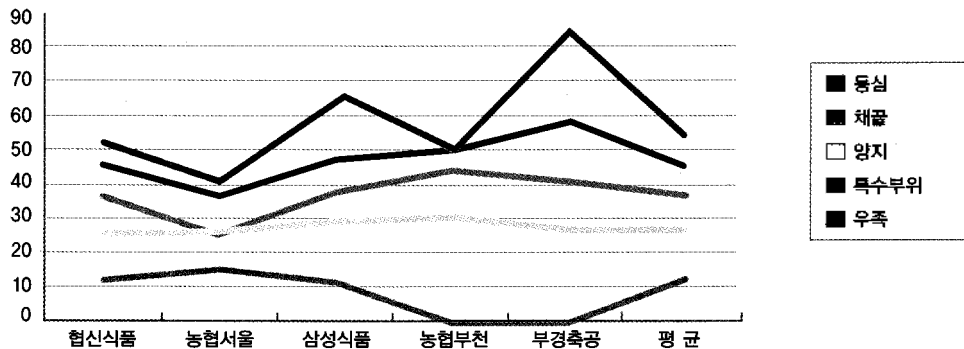
도매시장(공판장)별 상장 및 낙찰실적

(단위 : 박스, %)

구분	상장(A)	낙찰(B)	낙찰율(B/A)
'09년 ~1월	35,650	30,313	85.0
'08년 12월	32,734	26,708	81.6
'09년 1월	35,650	30,313	85.0
농협서울	1,280	914	71.4
부경축공	684	414	60.5
협신식품	31,920	27,643	86.6
농협부천	1,080	730	67.6
삼성식품	686	612	89.2

한우 부위별 평균 경락가격

(단위 : 천원/kg)



주) 가중평균가격임

가격전망

- 방학 종료 3월, 소 값 소폭 상승전망

지난 2월 중순부터 소 값은 큰압소 600kg 기준 4,500천원~ 4,600천원의 약보합세를 보였다. 이는 설 이후에 소가 비수기 영향으로 소 값이 약세를 나타냈으며 IMF보다 어려운 경기불황으로 소비심리가 위축되어 소 값은 당분간 약보합세를 보일 것으로 예상된다. 그러나 학교방학이 종료 되는 3월 기점으로 쇠고기 소비가 증가하여 다소 완만한 회복세를 보일 것으로 전망된다.

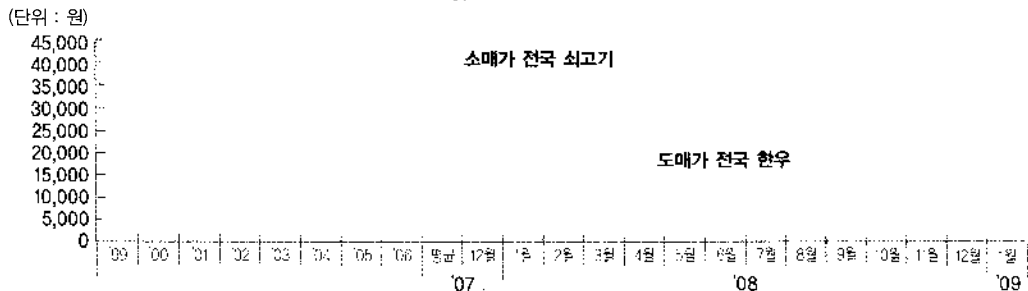
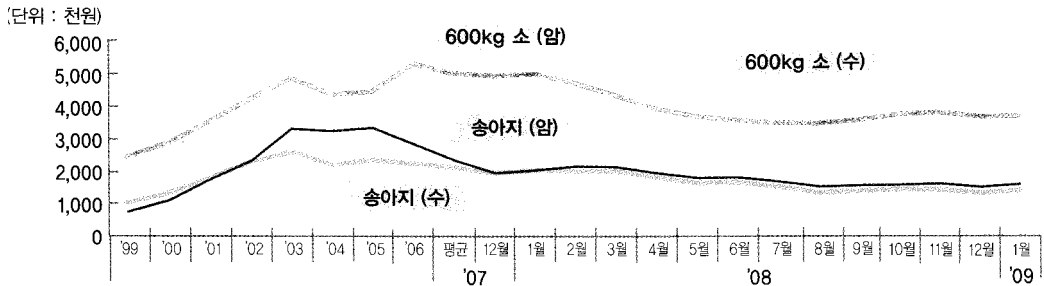
가격동향

- 소 호름별 시세변동 추이

(단위 : 원/두, 도매가 원/지육kg, 소매가 원/지육kg)

년	구분	산지시세				도매가	소매가
		송아지(한우)		600kg(한우)		전국 한우	전국 쇠고기
		입	수	입	수		
'99년	평균	1,024	774	2,488	2,401	7,274	14,470
'00년	평균	1,294	1,103	2,752	2,872	7,687	17,418
'01년	평균	1,785	1,729	3,245	3,514	8,842	19,234
'02년	평균	2,288	2,306	3,927	4,236	9,510	29,478
'03년	평균	2,610	3,242	3,907	4,849	9,446	31,300
'04년	평균	2,222	3,185	3,547	4,349	8,703	30,392
'05년	평균	2,344	3,266	3,876	4,450	10,898	37,274
'06년	평균	2,256	2,801	4,248	5,291	10,895	41,936
'07년	평균	2,133	2,305	4,751	4,965	11,509	31,176
	12월	2,000	1,908	4,762	4,904	11,905	29,740
	1월	2,064	1,968	4,788	4,976	12,601	29,764
	2월	1,970	2,128	4,952	4,678	11,839	30,528
	3월	1,941	2,064	4,916	4,313	11,386	28,768
	4월	1,815	1,897	4,682	5,913	11,023	28,774
	5월	1,659	1,738	4,445	3,666	10,546	27,074
	6월	1,670	1,743	4,301	3,569	10,612	27,130
	7월	1,538	1,615	4,076	3,457	10,081	26,892
	8월	1,341	1,458	4,055	3,442	10,705	27,122
	9월	1,391	1,513	4,170	3,562	10,692	28,356
	10월	1,402	1,537	4,440	3,721	10,872	27,808
	11월	1,394	1,532	4,638	3,772	10,873	28,048
12월	1,350	1,463	4,569	3,649	10,769	27,410	
'09년	1월	1,370	1,514	4,602	3,659	12,029	27,378

주) 1. 한우 산지시세는 '06년 4월부터 600kg 생체중임. 2. 소매가 쇠고기 조사가격은 '07년 1월부터 한우 3등급 봉고기 부위 기준



* 축산뉴스 (소) *

‡ “올 쇠고기 소비량 작년보다 조금 늘 듯”

올 쇠고기 1인당 소비량은 9.2~9.8kg으로 지난해보다 0.8~1.4kg 정도 늘 것으로 전망된다. 이에 따라 올해 쇠고기 총 소비량은 44만6천~47만8천톤 수준에 달할 것으로 보인다. 한국농촌경제연구원(농경연)은 지난 1월 21일 서울 잠실롯데호텔에서 '농업전망 2009' 발표대회를 갖고 이와 같이 전망했다. 농경연은 올 한우고기 생산량은 21만5천~21만6천여톤으로 전망되며 2014년에는 19~20만톤, 2019년에는 20만5천~21만9천톤으로 예상했다. 특히 수입량에 있어서는 올해 23만~27만톤, 2014년 34만2천~39만4천여톤으로 전망했다. 이에 따라 국내 쇠고기 자급률은 올해 45.1~48.5%로 예측되나 이후 수입량 증가로 점차 하락해 2014년 32.8~37.2%, 2019년 31.3~35.0%로 전망했다.

‡ 올 하반기 송아지 두수 감소 본격화 될 듯

지난해 12월 소 인공수정두수가 전년동월에 비해 18%나 감소함에 따라 올 하반기부터 송아지 두수가 본격적으로 감소하게 될 것이라는 주장이 제기됐다.

GS&J는 지난 1월 21일 “이로 인해 연간 인공수정률은 90.7%로 전월보다 1.8%포인트 감소해 감소세가 10개월째 이어졌다”고 밝혔다. 특히 “이는 인공수정률 감소세가 시작된 2월에 비해 15.3% 포인트, 전년 동기보다 16.1% 포인트나 낮은 수준”이라고 강조했다. 이 같은 인공수정율의 감소는 지난 2000년 이후 이어져왔던 번식의향 증가세가 작년 초부터 감소추세로 전환됐기 때문. 실제 지난 2008년 12월 연간으로 환산한 암소도축률은 25.3%로 전월에 비해 소폭 증가했다. 이는 전년동기에 대비 2.3% 포인트, 지난 2006년 동기대비 4.6% 포인트 각각 높은 수준으로 암소도축률이 꾸준히 증가하고 있는 것을 의미한다.

‡ 제주도, 모든 도축 소 광우병 검사

제주도가 올해부터 도축되는 모든 소에 대해 광우

병(소 해면상뇌증) 검사를 실시한다. 광우병 전두수 검사는 제주도가 전국에서 처음. 이를 위해 1억2천만원의 예산을 확보, 2천220여두에 대한 검사를 실시할 예정이다. 제주동물위생시험소는 광우병 전 두수검사를 위해 전담인력 2명을 확보하고 생물안전 3등급 실험실도 최근 완공했다.

‡ '08년 쇠고기 총 수입량 5년만 최고치

지난해 쇠고기 총 수입량이 미국산 쇠고기 수입이 금지됐던 지난 2003년 이후 지속적인 증가세를 이어간 동시에 5년만 최고치를 기록했다. 축산물검역실적 '08년 12월 하순)에 따르면 지난 2008년 쇠고기 수입량은 총 22만4천91톤으로 집계됐다. 이 같은 수치는 지난해 같은 기간과 비교 10.5% 증가한 것이며 2년 연속 20만톤을 넘어서는 기록이다. 특히 수입량은 미국산 쇠고기 수입이 금지됐던 지난 2003년 이후 지속적인 증가세를 이어가며 5년만에 가장 높은 수치를 기록했다. 이처럼 지난해 경기침체와 함께 환율폭등 등으로 쇠고기 유통시장의 대내외 환경 조건이 좋지 않았음에도 불구하고 수입량이 증가한 이유는 미국산 쇠고기 수입이 지난해 9월 이후 본격화 됐기 때문. 이와 함께 지난해 수입업체들의 미국산 쇠고기 수요처 확대에 대한 기대심리가 함께 작용된 결과로 볼 수 있다. 실제 지난해 호주산 쇠고기 총 수입량은 지난해보다 11.6% 감소한 13만여톤을 기록했지만 최근 4년간 평균치를 감안하면 여전히 높은 양이다. 그러나 미국산은 5년만에 최고치인 5만3천여톤을 기록, 전체 쇠고기 시장의 23.7%를 점유했다. 이 같은 영향으로 지난 2005년부터 3년 연속 70%대를 유지했던 시장 점유율이 지난해에는 50%대로 내려갔다. 이와 관련 업계 한 관계자는 “환율이 안정세를 찾고 시장 재고 물량이 본격 소화되기 시작하면 내년 하반기부터 수입물량이 확대될 것”이라며 “캐나다 등 타 국가의 수입재개가 이뤄질 경우 지난 2003년 수준까지 수입물량이 늘어날 수 있을 것으로 본다”고 말했다.