

농촌 마을경관을 고려한 지역경관계획 수립 방안 연구

- 완도군 약산권역을 사례로 -

김성학* · 양병이**

*서울대학교 대학원 · **서울대학교 환경대학원

A Study on Rural Landscape Planning Based on Rural Village Landscape - A Case Study on Yacksan at Wando -

Kim, Seong-Hak* · Yang, Byoung-E**

*Graduate School, Seoul National University

**Graduates School of Environmental Studies, Seoul National University

ABSTRACT

The aim of this study is to identify the spatial foundation units required to execute a rural village landscape plan. Though there have been various previous studies on spatial foundation units for rural space and landscape elements, they are limited in clarifying the landscape identity of a rural village unit in creating a feasible a rural village landscape plan. Therefore, it is necessary to identify the natural spatial features of a rural village and then establish a landscape identity for each space by exploring the landscape elements for each rural village unit set as the basic unit. Accordingly, the basic spatial unit was analyzed through a 1:5000 scale mapping by applying geomancy theory to the spatial landscape unit in a naturally generated rural village.

The spatial limitations for a rural village landscape were set based on the analysis. Afterwards, a field study on the feasibility of whether or not setting a space as the basic unit for landscape could have a sense of identity as a single landscape unit for verification was processed, and the spatial limitations for the landscape were adjusted. Moreover, landscape elements were investigated by classifying landscape resources based on rural amenity resources which have been diversely researched in terms of the set spatial boundaries, and the sense of identity for each landscape foundation unit was looked into. While the numerous preceding studies focused on exploring the rural landscape value and finding out the sense of identity on landscape elements, it is high time for feasible and applicable studies in conducting region-specific landscape plans. In particular, similar outcomes from all landscape plans, even those with the same purpose established in various regions, is not a desirable outcome. Therefore, a basic framework is needed to discover the landscape identity generated by each plan in a rural area space.

In this sense, this study is significant in that it can be utilized to establish spatial identity of each region and landscape features of each rural village, and come up with realistic alternatives in landscape plans for each region by exploring the landscape identity in each specific space divided per watershed in a single zone.

Key Words: Spatial Landscape Foundation, Landscape Classification Criteria, Rural Planning

Corresponding author: Seong-Hak Kim, Graduate School, Seoul National University, Seoul 151-742, Korea, Tel.: +82-2-880-5823, E-mail: ksh0615@snu.ac.kr

국문초록

이 연구는 농촌마을의 경관계획을 실행하는데 있어 필요한 경관기초단위 도출을 목적으로 진행되었다. 지금까지 다양한 농촌공간의 경관단위 및 경관 요소에 관한 연구들이 진행되어 오고 있지만 실질적인 계획적 측면에서 농촌지역 경관계획을 수립하는데 농촌마을단위의 경관적 정체성을 반영하는데는 그 한계가 있었다. 우리나라 농촌지역의 경관에 관한 계획적 접근은 농업과 주거단위를 통합적으로 접근하는 농촌경관계획과 주거지를 대상으로 하는 마을경관계획으로 크게 구분할 수 있다. 본 연구는 농촌마을 종합개발사업의 한 부분으로 실행되고 있는 경관계획에 마을경관이 가지고 있는 경관 정체성을 반영하고 이를 통하여 마을경관이 가지고 있는 경관적 정체성을 확보하며, 나아가 농촌 경관계획이 보다 현실적 측면에서 실행될 수 있는 방안을 도출하고자 하였다. 연구의 대상지역인 완도군 약산면을 자연적 특성에 기초하여 1:5000 지형도를 이용한 수계단위별 시각적 한계 분석을 실시하고, 분석 결과를 기초로 마을 경관의 가시영역 경계를 설정하였으며, 가시영역안의 경관이 하나의 정체성을 가지고 있는지를 농촌 어메니티자원 분류에 의한 경관자원요소들을 대상으로 현장조사를 실시하였다. 최종적으로 현장조사결과와 가시영역과의 경관적 정체성이 일치하는지에 대한 비교 분석을 통해 마을경관단위를 확정된 후 그 특성을 도출하였다.

현재 여러 지역에서 농촌마을 종합개발사업을 시행하고 있으며, 지역적 특성을 반영하기 위한 다양한 계획기법이 시도되고 있다. 이러한 시점에서 본 연구는 농촌경관의 기초가 되는 마을경관의 정체성을 유지할 수 있는 계획기법을 제안하고자 하였으며, 향후 지역경관계획으로 발전하기 위한 기초연구로 활용될 수 있을 것으로 사료된다.

주제어: 경관요소, 농촌경관계획, 경관체계, 지역계획

1. 서론

1. 연구의 배경

현재 농촌지역에서 이루어지는 경관계획은 크게 두가지로 구분하여 살펴볼 수 있다. 먼저 2007년 경관법이 제정되면서 각 지자체는 이를 근거로 하여 경관기본계획 수립에 대한 정당성을 가지게 되었다. 이런 경관기본계획은 도 단위 그리고 시군단위로 수립되고 있으며, 지역의 경관계획에 있어 가장 기초적 방향을 제시해 주고 있다. 두 번째로는 농촌마을 종합개발사업의 일부분으로 실행되고 있는 농촌의 권역단위 경관기본계획으로 장기적 관점에서의 도, 시·군별 경관기본계획과는 달리 현실적인 측면에서의 실행적 내용을 담고 있다. 이러한 경관계획은 최근 2~3년 사이 농촌에 대한 인식의 변화와 더불어 농촌개발에 대한 새로운 대안들의 등장으로 시작되었는데, 특히 농촌지역의 부존자원에 대한 새로운 시각에서의 다양한 가치들을 부여하며 가치의 재해석과 평가가 이루어지고 있다.

지금까지 농촌을 개발하기 위한 전략 및 계획이 국가단위에서 다양하게 전개되고 있으며, 최근 2004년부터 농림수산식품부가 시행하고 있는 농촌마을 종합개발사업은 농촌의 생활환경 개선 및 농촌정주환경의 가치향상에 크게 기여하고 있다. 이러한 농촌의 개발사업에 있어 특히 주목할 부분은 경관과 어메니티 자원을 중심으로 지역가치를 향상시키려는 경관계획을 포함하고 있다는 것이다.

하지만 현재 진행되고 있는 농촌마을 종합개발사업 내에서의 경관계획은 일반적으로 4~5개, 많게는 10개 이상의 촌락으로 구성되는 권역을 통합적으로 접근하여 경관계획을 수립하고자 하는 경향이 강하기 때문에 다양한 마을경관의 특성을 계획에 반영하는 데 어려움을 가지고 있는 것이 현실이다.

또한, 농촌경관의 기초적 자원이 될 수 있는 농촌의 어메니티 자원에 관한 연구와 계획 기법에 관한 연구는 그 접점을 찾지 못하여 경관계획에 그간의 많은 연구들을 적용하는데에는 한계가 나타나고 있다. 이러한 결과는 농촌계획의 보다 구체적인 방법론을 통한 접근적 대안을 필요로 하고 있다.

2. 연구의 목적

지금까지 발전되어온 경관계획기법이나 경관의 기초단위별 구분은 도시경관 측면에서 주로 이루어져 왔다. 이를 근거로 하여 제시하고 있는 분석적 기법과 경관단위적 구분은 자연발생적으로 형성된 농촌의 기본이 되는 마을단위에 적용하기에는 한계가 있다. 따라서 본 연구에서는 지역경관계획을 수립함에 있어 마을경관의 특성을 반영한 실행적인 측면의 대안을 찾아보고자 하였다.

본 연구는 지역계획의 대상으로 어메니티 자원의 경관적 접근방법을 모색하고 자연발생적으로 형성된 마을경관을 고려한 경관계획을 시각적 정체성 및 자원적 정체성을 종합하여 농촌마을의 경관적 정체성을 도출하고 농촌마을 종합개발사업 내에

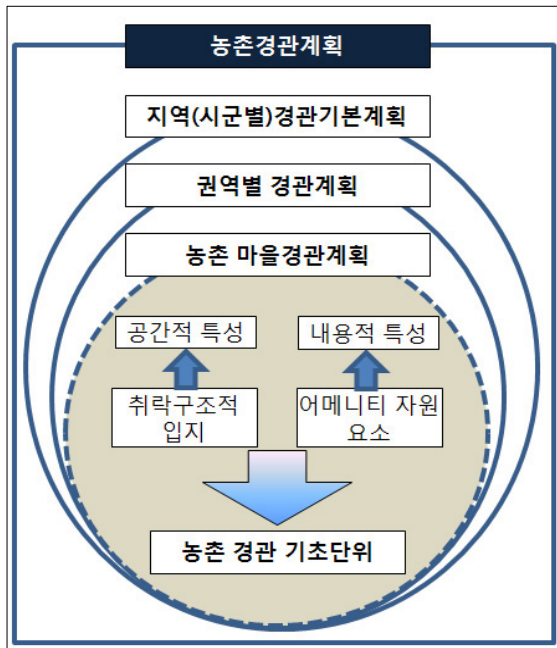


그림 1. 연구의 대상 및 내용

서 수행되는 경관계획에 반영할 수 있도록 현실적 차원에서의 대안을 마련하는데 그 목적을 가지고 있다(그림 1 참조).

II. 이론적 고찰

1. 농촌의 경관 특성

일반적으로 경관의 형식을 구분하는 경향은 경관의 특성 즉 산, 능선 등의 산악경관과 계곡, 구릉지 경관, 하천경관, 호수경관, 바다, 섬 등 해안경관 등과 같이 경관의 물리적 형태 및 위치에 따라 구분을 하며, 인공성의 정도에 따라 도시경관, 자연경관 등으로 구분된다. 이러한 특성적 구분을 바탕으로 농촌경관에 대한 다양한 개념이 혼재되어 연구해오고 있다. 먼저 농촌마을 경관은 농촌 공간구성요소가 위치하는 일단의 토지와 그에 부속된 모든 사물을 의미하는 것으로 자연생태과정과 인간의 상호작용에 의하여 형성되는 것으로 농촌경관의 가치에는 심미적 가치, 경제적 가치, 환경·생태적 가치, 문화적 가치 등이 있다고 구분(엄대호 등, 2006)하고 있다. 다른 시각으로는 농촌경관이 농업, 자연자원, 환경의 상호작용으로 나타나는 시각적 결과물로 쾌적함을 비롯해 문화적·사회적 가치를 포함(김정섭과 오현석, 2001)한다고 특성을 설명하고 있다. 또한 형태적인 특성으로 농촌경관을 규정하고자 하는 연구로는 자연, 농업, 인공적 환경 등의 상호작용으로 발생하는 가시적 산물(박동규, 2003)로 정의하고 있다. 하지만 이러한 특성들은 농촌경관의 총체적인 규정 및 농업과 농촌이 결합된 형태의 경관적 특성을 파악하고는 있으나, 농촌취락경관을 공간적 형태로 명

확히 하는데는 그 한계가 있다. 많은 선행된 연구들에서 간과하고 있는 부분 중 하나가 한국전통적 농촌의 형태에서 나타나는 촌락 및 농경지의 배치 및 형태는 배산임수에 근거한 자연발생적 입지특성을 반영하고 있지는 못하다.

2. 자연발생적 농촌의 취락구조적 특성

우리나라는 반도국가이고, 4계절이 뚜렷하며, 산악이 70% 이상을 차지하는 지리적 특성 때문에 풍수지리가 발달할 수밖에 없었고, 사방을 산이 에워싸주고 물을 쉽게 구할 수 있으며 앞에 평야지가 있는 곳에 터를 잡고 마을을 형성해 왔다. 부(府), 목(牧), 군(郡), 현(縣)이든 자연부락(自然部落)이든 한국의 전통적인 취락(聚落)중에서 그 입지(立地)가 풍수적 영향으로부터 완전히 벗어난 고을은 없는 듯하며 그 영향이 긍정적이든 부정적이든, 그 결과가 합리적이든 비합리적이든 취락입지와 풍수가 깊은 관계성을 맺고 있다는 것은 부정할 수 없는 사실이다(최창조, 1984).

또한, 주산(主山)이나 진산(鎭山)은 우리나라와 같이 겨울철의 북서계절풍이 몹시 차디찬 풍토에서 마을의 형성에 적당한 '바람막이' 역할을 자연스럽게 해주고 있으며 또한 마을을 진호(鎭護), 표상(表象)하는 상징적 의미를 지니고 있다. 보통 주산에 기대어 마을이 들어섰을 때 그 공간구성은 경사변환점(傾斜變換點)에 의해 구분되는 산정으로부터의 급경사부를 피하고 산록완사면의 말단부에 마을이 위치하는 형태를 보여왔다(권선정, 1991).

결론적으로 우리나라의 마을 경계의 특징으로는 독립된 수계를 경계로 하는 경우가 많고, 농경지 소유분포에 따라 영향을 받기도 하지만, 분수령, 하천, 도로 등 물리적 특성에 따라 경계를 이루는 경우가 대부분이다. 하지만 현재 우리가 사용중인 마을경계는 일제시대에 행정리와 법정지를 개편하면서 생겨난 경계로 분수령과 하천, 도로 등과 일치하지 않고 편의대로 그어진 경우가 많기 때문에 경관단위를 구분함에 있어 마을의 입지 및 좌향 등 수계단위에서 구분되어지는 경관특성을 하나의 경관단위로 설정하는 것이 타당할 것으로 판단된다.

3. 농촌의 어메니티 자원 개념과 특징

농촌 경관의 유형 체계를 정립하기 위해서는 경관적 특성을 살펴보는 것도 중요하지만 농촌 자원 자체의 특성을 공간적으로 구분하는 것이 필요하다. 따라서 2000년대 이후 다양한 연구가 진행되어 오고 있는 농촌 어메니티 자원의 개념적 구분을 통한 경관적 체계분류가 필요하다.

농촌 어메니티 자원이란 농촌에 존재하는 특징적인 환경과 공동체적 구성요소를 총칭하는 것으로 농촌지역의 정체성을 반영하고 있는 요소이면서 각 구성원에게 휴양적, 심미적, 더

나아가 경제적 가치를 제공하는 총체적 자원을 의미한다(이상문 등, 2007). 이러한 농촌의 어메니티는 1990년대 후반부터 새롭게 부각될 농촌의 자원으로 인식되기 시작했으며, 이를 농촌계획의 대상으로 활용하려는 다각적인 노력들이 시도되어 오고 있다(윤진옥 등, 2005). 또한 농촌지역에 있어 어메니티에 대한 연구는 지역개발이나 보전 및 관리 등의 매우 실용적이며 구체적인 방향으로 접근되고 있는데, 이는 국내·외 농촌이 국제적인 농업변화에 대응하기 위해 자원으로써 효용가치가 있는 어메니티를 개발하고자 하는 움직임이 증가하고 있기 때문으로 볼 수 있다(김정섭, 2001).

결국 가공되지 않은 농촌 어메니티 자원의 부가가치를 향상시켜 자원화 하는 것은 농촌공간에 존재하는 자연·문화·사회적 유무형의 자원 질을 높여 농촌주민 삶의 질적 향상을 피하고 도시민들에게는 만족감을 높여 교류와 직거래, 정주 등의 경제적 가치를 만드는 것으로 볼 수 있으며, 이를 경관적으로 활용가능한 형태로 전환시키는 작업이 필요하다.

4. 어메니티 자원분류에 기초한 경관 요소

농촌공사에서는 농촌경관의 보전, 형성, 관리를 위한 종합대책을 수립하기 위한 연구에서 농촌의 경관을 농업경관, 자연경관, 생활경관 등 3개 유형으로 구분하고 있다(엄대호 등, 2006). 농업경관은 논, 밭, 목초지, 과수원, 농로, 용배수로, 저수지, 농업시설 및 설비 등 농촌 전반에 걸쳐 농업생산시설 위주로 정리하고 있으며, 자연경관은 산림경관과 수경관 등 농촌의 주요 환경적 배경이 되는 요소들로 구분하고 있다. 마지막으로 생활경관은 생활시설경관, 역사·문화경관 등 취락경관과 인문적 경관요소들로 구분하고 있다. 하지만 본 연구에서는 경관의 특성에 따른 경관 요소의 구분보다는 자원의 특성에 따른 경관요소가 이미 결정되어 있는 소권역의 정체성을 파악하는데 유용할 것으로 판단된다.

따라서 본 연구에서는 농림부에서 연구된 농촌 어메니티 자원의 분류를 기초로 농촌 어메니티 자원의 구성요소체계를 재정립하였으며 경관 요소로 도출하였다(조순재 등, 2004). 특히, 기존에 다양하게 연구되고 있는 계획적 방법에서의 이론적 근거들과 경관법에서 제시하고 있는 경관 계획요소 및 농촌의 자연발생적 취락 입지 등을 고려하여 농촌마을 경관계획에 적합한 대안을 마련하고자 하였다. 경관 구성요소는 실질적인 경관자원으로 구분하여 보다 세밀한 자원적 가치를 발굴하며, 경관을 보전, 창출 및 정비 등의 총체적 과정을 수반할 수 있어야 향후 농촌마을 경관계획에 활용될 수 있을 것으로 판단된다. 이는 어메니티자원 분류적 특성에 경관적 가치 및 경관 유형별 특성을 고려한 자연자원요소, 역사·문화자원 요소 그리고 사회 자원요소 등의 분류를 기초로 세부자원이 구분되었다(표 1 참조).

표 1. 경관 자원별 세부 구성요소

분류	자원의 종류	
자연자원	생태자원	<ul style="list-style-type: none"> · 깨끗한 공기 · 비옥한 토양, 미기후 -계절의 변화 등 · 동물 -천연기념물, 보호 및 희귀동물 등 · 식생 -보호수, 노거수 등 · 지형지세 -분지지형, 오름, 구릉, 사구 등
	수자원	<ul style="list-style-type: none"> · 하천, 호수, 웅덩이, 늪, 습지 · 바다
	산림자원	<ul style="list-style-type: none"> · 산, 숲, 특이식물 군락 · 목초지 · 마을숲
역사/문화자원	역사자원	<ul style="list-style-type: none"> · 전통건조물 · 마을의 전통적 요소 -담, 골목, 마을배치 등 · 유명인물에 관련된 유형 자원
	문화자원	<ul style="list-style-type: none"> · 신앙공간 -성황당, 사당, 제각 등 · 풍수지리나 전설과 관련된 유형자원
사회자원	시설자원 경관	<ul style="list-style-type: none"> · 공동생활시설, 기반시설, 공공편의시설 등 · 주거시설 · 농어업기반자원 · 농어업시설 · 종교시설
	경제활동 자원	<ul style="list-style-type: none"> · 농어업에 관련한 활동자원 · 도농교류활동 -관광농원, 휴양단지, 민박 등 · 특산물 및 친환경 농산물 · 특산 먹거리
	공동체자원	<ul style="list-style-type: none"> · 마을 인적자원 -마을의 재주꾼, 향우회, 귀농인 · 공동체활동, 축제, 씨족행사, 마을활동, 명절놀이 · 마을관리 및 홍보활동

자료: 조순재 등, 2004: 63 필자 재작성

5. 공간기초단위에 대한 정의

농촌마을 종합개발계획을 수행함에 있어 공간의 단위는 거시적으로 계획이 수립되는 권역 전체가 하나의 공간단위로 구성될 수 있다. 사업 권역은 일반적으로 마을이 4~5개로 구성되어 있으며 경관을 구성하는 자원이 다양하게 분포하게 된다. 하지만 지금까지 다양하게 연구되어온 자원분류별 특성에 따른 경관 요소 도출에 관한 연구(조순재와 김진선 2003; 허준, 2007)를 통해 살펴볼 때 자원요소와 권역의 정체성을 묶는 데는 한계가 발생하며, 또한 보전해야 할 지역성을 선정하고 프로그램을 개발하는데 어려움이 있었다(안명준 등, 2008). 따라서 농촌 경관계획에 있어 경관자원의 중요도에 관한 연구(박창석

등, 2002; 이동근 등, 2005)가 계획 기법에 발전적으로 적용되기 위해서는 권역전체의 자원적 가치를 발굴하여 권역의 대표성을 부여하기 보다는 세분화된 단일 가시적 범위 내에 적용되어야 경관 계획적 가치를 높일 수 있으며 권역의 다양한 경관 정체성을 확보할 수 있을 것이다. 따라서 본 연구에서는 농촌마을 종합개발계획이 수립되는 지역에서의 공간기초단위와 합은 정주권이 보장되어 지속적으로 경관의 관리, 보전 및 형성이 가능한 시각적 한계를 가지는 마을단위의 공간으로 설정하였다. 이러한 공간기초단위별 경관특성을 도출함으로써 권역내 다양한 경관 요소의 정체성을 극대화할 수 있으며 주민 참여에 있어서도 마을별 자발적 참여 유도가 보다 쉽게 이루어질 수 있을 것으로 판단된다.

III. 연구의 대상 및 방법

1. 연구의 대상

이 연구는 농촌마을 종합개발사업이 시행되고 있는 176개 지역에서 권역의 경관형성계획이 수립되어 있는 대상지 중 마을이 자연발생적으로 형성된 지역을 대상으로 하여 경관계획에 반영하여 결과를 도출할 수 있도록 하였다. 이를 위하여 현재 경관형성계획이 수립중인 완도군 약산권역과 금산군 신안권역을 중심으로 살펴보고, 지형적 특성, 경관자원의 다양성, 자연발생적 취락의 분포 등을 고려하여 본 연구의 방향에 적합하다고 판단되는 완도군 약산권역을 대상으로 연구를 수행하였다. 내용적 범위는 크게 공간적 기초단위 설정을 위하여 마을경관의 개념적 이론에 기초한 수계별 마을입지 및 공간 단위로 하였다. 경관의 특성 구분은 농촌 어메니티적 자원 가치에 근간한 경관자원요소 발굴을 통해 경관기초단위로 설정된 공간의 경관적 정체성을 도출하고자 하였다.

2. 연구의 방법

농촌경관의 공간적인 구분과 농촌의 경관을 구성하는 요소들에 대한 이론적인 고찰을 통하여 공간적 기초단위 설정에 대한 타당성과 그 공간을 구성하게 되는 경관단위별 경관자원적 특성을 규명하는 크게 두 개로 구분하여 살펴볼 수 있다. 먼저 공간적 경계가 생성되는 농촌경관의 기초단위 설정을 위해서 유역단위, 즉 농촌경관의 개념과 능선에 의하여 차단되어 능선 내부가 하나의 경관으로 보이게 되며, 능선 내부는 빗물이 한 곳으로 모이는 '유역(watershed)'이며, 1차 가시권 경계와 유역경계가 일치하여 유역경계를 경관유형의 분석단위로 함이 타당하다는 임승빈 등(2007)의 연구를 근거로 하여 1:5000 지형도를 ESRI사의 Arcview 3.2 버전으로 1차 지형분석을 실시하였

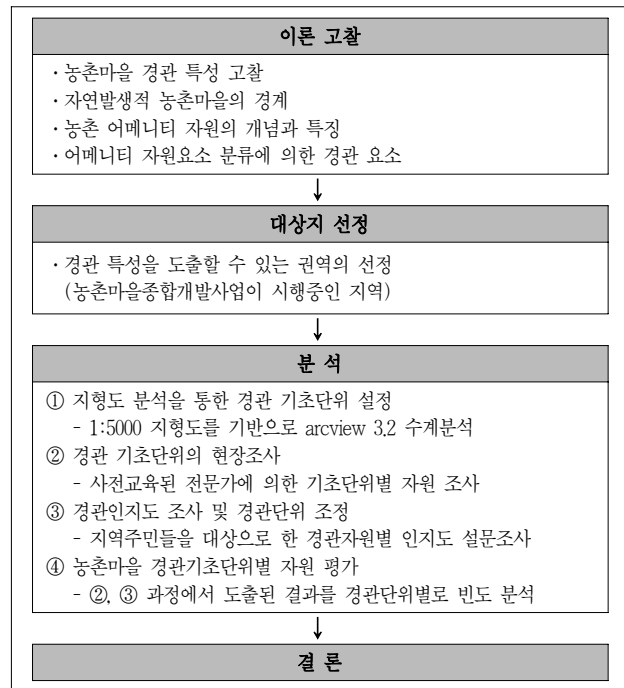


그림 2. 연구 진행 방법

다. 이후 1차 분석을 통해 도출된 공간경계가 최소경관의 단위로 설정됨에 있어 타당한지에 대한 검증을 위하여 현장조사 및 주민 경관인지도 조사를 수행하였다. 그리고 공간의 경관적 정체성을 알아보기 위하여 이론적 고찰을 통해 도출된 어메니티 자원분류에 근거한 경관분류별 자원에 대한 내용으로 경관기초단위별로 사전 교육된 경관전문가를 통해 조사하였다(그림 2 참조).

IV. 연구결과 고찰

1. 지형도 분석을 통한 경관 기초단위 설정

Arcview 3.2를 이용하여 1:5,000 지형도를 분석한 결과 권역내 수계별 소권역은 5개로 도출되었다.

분석 결과로 도출되고 있는 경관 기초단위는 5개로 구분되고 있는데 전체경관의 배후가 되는 삼문산을 중심으로 최소 375.5m에서 최대 399m 능선을 가지며, 수계 면적은 최소 842,000m², 최대 3,078,000m²로 다양한 패치를 가지는 것으로 나타났다(표 2 참조). 특히, 주목할 부분은 행정구역이 수계별로 명확하게 구분되지 않는다는 것이며, 이는 이론적 부분에서 검토하였던 행정 편의적 경계선정에 따른 결과임을 알 수 있다.

하지만 지형도 분석을 통해서 도출된 경관 기초단위는 마을의 촌락 형성 유무의 확인과 경관 구성요소들의 정체성에 대한 판단을 위해서는 현장 조사를 통해 이루어져야 할 것으로 판단되었다.

표 2. 경관단위별 대상지 분석 결과

수계	행정구역	수계 면적(m ²)	수계중심 길이 (m_분수령중심에서)	꼭지점 주산 높이(m)	주산으로 부터 좌우 산맥길이(m)
제1수계	관산리, 관중리, 관서리, 신기리	3,078,000	1,700	388.2	좌: 2,100
					우: 4,700
제2수계	구암리	1,751,000	1,700	399.0	좌: 2,600
					우: 2,500
제3수계	사동리	842,000	1,200	375.5	좌: 1,900
					우: 1,600
제4수계	사동리, 득암리	1,472,000	1,300	375.6	좌: 2,300
					우: 2,100
제5수계	상득암리	2,241,000	2,200	399.0	좌: 2,600
					우: 3,100

2. 경관 기초단위에 대한 현장 조사

1차 지형도분석에 따른 5개의 수계별 기초단위에 대한 현장 점검을 실시하였다(그림 3 참조). 제1수계는 간척지가 대부분 포함되며 전형적인 농촌의 경관을 형성하고 있었다. 뷰 프레임 역시 하나의 정체성을 가지며, 관산리, 관중리, 관서리, 신기리 등 가장 많은 촌락이 제1수계 내에 입지하고 있었다. 제2수계는 주산인 삼문산에서 내려다 보이는 호수경관이 경관의 주 대상으로 나타나고 있으며 구암리가 소권역 내에 포함되고 호수가 포함되며 경관적 정체성을 명확히 하고 있었다. 제3수계 및 제4수계는 사동리 및 득암리 일부가 포함되어 있으나 촌락이 형성되어 있지 않으며, 바다를 정면으로 한 경사지 및 일부 경작지가 대상지내에 존재하고 있었다. 마지막으로 제5수계는 바다와 어항경관이 경관적 특이성으로 나타나고 있었다. 경관의 자원요소는 수계별 구분 없이 생태자원, 역사·문화자원, 사회자원 등 어메니티 자원 요소 분류에 기초한 경관 자원별 세부 구성요소로 시각적 접근이 주로 이루어지는 순환도로에서의 주요 조망점 및 마을에서의 사진촬영을 통하여 가시빈도를 분석하였으며, 결과는 표 3과 같이 도출되었다.

3. 수계별 경관 인지도 조사 및 경관단위조정

경관자원에 대한 평가는 지역에 거주하는 주민들의 경관 인지도 평가를 위한 설문조사와 사전 교육된 경관전문가들을 통한 소권역별 경관자원의 평가 및 발굴로 진행되었다.

2008년 7월 13일과 14일 양일간 총 2회에 걸쳐 마을위원회 위원 및 마을 주민들을 대상으로 설문 조사를 하였다. 사전조사에서 도출된 경관자원요소의 위치를 표시한 도면과 사진을 이용하여 설문을 실시하였으며, 총 39부 중 유효한 32부가 분

석에 사용되었다. 설문 내용은 어메니티 자원 요소 분류에 기초하여 사전 답사를 통해 작성된 표 3에서 제시된 16개의 경관 자원별 세부 구성요소에 대한 선호도를 각 수계별로 구분하여 설문하였다.

설문결과 제1수계는 사회자원 경관 중 논과 밭의 경관적 가치를 54%로 가장 높게 평가하고 있었으며, 그 다음으로 마을 전체경관에 대한 가치가 26%로 나타나고 있었다. 제2수계는 호수경관이 72%로 가장 높은 가치를 가진 것으로 조사되었으며, 그 다음으로 마을내 집과 담이 13%로 나타나고 있다. 제3수계는 바다경관이 64%로 가장 높게 나타나며, 그 다음으로 산에 대한 경관이 17%로 인지되고 있으며, 제 4수계는 바다에 대한 경관인지도가 42%, 방파제 및 어항에 대한 경관가치가 34%순으로 인지되고 있었다. 마지막으로 제5수계는 바다경관이 47%로 가장 높게 나타나고 있으며, 그 다음으로 방파제 및 어항시설이 38%로 조사되고 있다. 결과적으로 수계로 구분하고 있는 5개의 소권역은 주민들이 인식하는 경관적 차이를 가지고 있지만 수계는 다르지만 경관 요소의 인지가 같게 나타나는 것도 있었다(표 4 참조).

한편, 현장 조사를 통해 제3수계는 촌락이 형성되어 있지 않아 경관 계획의 대상으로 하나의 정체성을 가지기에는 부족할 것으로 판단되었다. 결론적으로 지형도 분석을 통한 1차 결과는 5개의 수계로 구분되었으나, 수계 내 촌락의 유무 및 주민 인지도 조사 결과에 근거하여 3, 4, 5수계가 통합되어 전체 3개의 소권역으로 설정되었다(그림 4 참조).

4. 자원 평가

3개의 소권역으로 구분된 농촌마을 경관기초단위의 경관자원 구성요소 차이점을 알아보기 위하여 경관자원조사를 실시

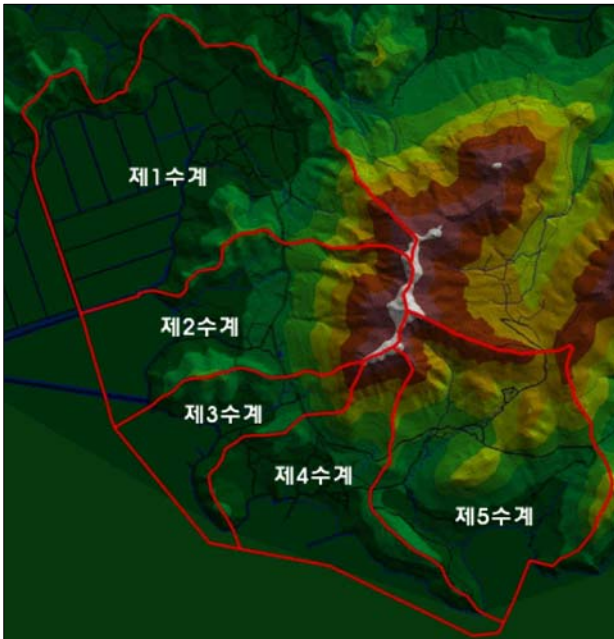


그림 3. 권역의 경관 기초단위 1차 설정

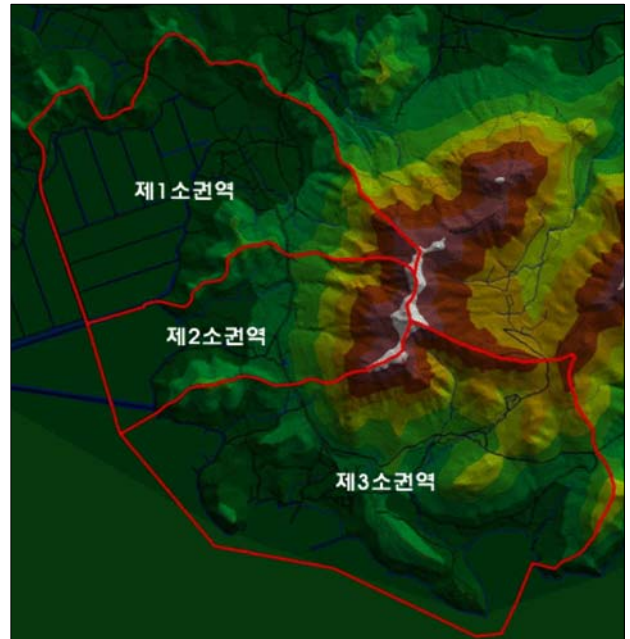


그림 4. 경관 기초단위 현장 검증 결과

표 3. 가시빈도에 따른 경관자원 유형

가시빈도	생태자원	역사·문화자원	사회자원
↑ 높음 ↓ 낮음	산(삼문산)	마을전체경관	논, 밭(간척지 포함)
	바다	집과 담	양식장
	호수(약산호)	신앙공간(성황당,제각)	어페류 및 해조류 건조장
	고목(보호수)	마을안길	방파제 및 어항시설
	목초지	풍수적 배치 및 시설	마을 공동시설

하였으며, 사전 교육된 조경학 전공 학생을 조사원으로 하여 2인 1조로 구성된 6명이 3개 소권역별로 2008년 8월 4일과 5일 양일간 수행하였다. 조사는 이론과찰을 통해 도출된 어메니티 자원에 기초한 경관 구성요소로 자연생태경관, 역사·문화경관, 사회경관 등 3가지로 구분되며, 소분류는 경관 구성요소별로 3개, 2개, 3개로 이루어져 있다(표 5, 표 6 참조).

조사 방법은 각 권역별 경관자원의 객관적 조사를 위하여 2인 1조로 구성된 조사원이 3개의 소권역을 순차적으로 각각 조사하였으며, 각각 모여진 3개의 경관자원 조사 데이터를 종합하여 자원의 빈도 분석을 실시하였다. 하지만 각 소권역별 크기가 다르며 면적이 클수록 경관자원의 종류는 다양하기 때문에 객관적 비교를 위하여 1,000,000m²당 경관자원의 빈도로 환산하여 평가에 이용하였다(표 7 참조).

전체적으로 3개 소권역에서 역사·문화자원은 가장 낮은 빈도로 도출되고 있는데, 이러한 결과는 이 권역에서의 역사·문화 자원에 대표적 정체성을 부여하는 것이 적절하지 않을 것

표 4. 소권역별 경관 요소 인지도 설문 결과

순위	1순위		2순위	
	제1수계	간척지(논, 밭)	54%	마을전체경관
제2수계	호수경관(약산호)	72%	마을내 집과 담	13%
제3수계	바다경관	64%	산(삼문산)	17%
제4수계	바다경관	42%	방파제 및 어항시설	34%
제5수계	바다경관	47%	방파제 및 어항시설	38%

표 5. 경관 자원별 세부 구성요소

구분	내용
자연자원(A)	생태자원(A1), 수자원(A2), 산림자원(A3)
역사·문화자원(B)	역사자원(B1), 문화자원(B2)
사회자원(C)	시설자원(C1), 경제활동자원(C2), 공동체자원(C3)

로 판단되었다. 제1소권역 및 제3소권역에 있어 사회자원이 가장 우세하게 평가되고 있으며, 제1소권역은 제3소권역에 비해 시설자원이 우세적으로 나타나고 있으며, 제3소권역은 제1소권역에 비해 경제활동자원이 우세하게 평가되었다. 따라서 같은 사회자원이라고 하더라도 경관계획을 수립함에 있어 각 소권역의 특성을 충분히 반영한 정체성 확보가 가능할 것으로 판단되었다. 제2소권역은 자연자원이 우세하게 나타나고 있으며, 소권역내 수자원 및 산림자원요소가 주요 자원으로 나타나고 있어 자연자원을 소권역의 정체성으로 확보하는 것이 타당할 것이다.

표 6. 소권역별 경관자원 요소 조사 결과

분류 기호	제1소권역 (자원빈도)			제2소권역 (자원빈도)			제3소권역 (자원빈도)			평균		
	1조	2조	3조	1조	2조	3조	1조	2조	3조	1권역	2권역	3권역
A1	2	1	1	2	1	2	2	3	2	1.33	1.67	2.33
A2	0	0	0	1	1	1	1	1	1	0.00	1.00	1.00
A3	2	1	1	1	2	3	2	3	3	1.33	2.00	2.67
합계	4	2	2	4	4	6	5	7	6	2.66	4.67	6.00
B1	1	1	2	2	2	2	2	3	3	1.33	2.00	2.67
B2	0	0	0	0	0	0	1	1	1	0.00	0.00	1.00
합계	1	1	2	2	2	2	3	4	4	1.33	2.00	3.67
C1	4	3	4	3	2	3	4	4	4	3.66	2.67	4.00
C2	1	0	1	0	0	0	2	3	2	0.67	0.00	2.33
C3	0	0	0	1	1	1	2	1	1	0.00	1.00	1.33
합계	5	3	5	4	3	4	8	8	7	4.33	3.67	7.66

표 7. 소권역의 1,000,000㎡당 자원 빈도 평가

구 분	제1소권역	제2소권역	제3소권역
자연자원	0.86	2.67	1.32
역사·문화자원	0.43	1.14	0.81
사회자원	1.40	2.10	1.68

V. 결론

이 연구는 지역경관계획을 수행함에 있어 마을경관의 정체성을 어떻게 찾아 반영할 것인가에 대한 대안을 찾는 과정적 절차와 결과를 제시하고자 하였다. 이를 위하여 가시권분석과 마을별 경관자원의 주민 인지도를 반영하여 마을경관의 정체성을 도출하였고, 경관계획 수립에 필요한 활용방안을 제시하였다. 구체적 내용으로는 공간적 단위를 설정하기 위한 방법으로 지형도분석을 통한 수계단위별 공간을 구분하고 지역의 주민들이 인지하고 있는 각 공간별 경관자원의 인지도를 반영하여 권역의 공간단위를 도출하였다. 이후 이렇게 나누어진 공간에 권역의 경관 기초단위로서의 자원적 정체성 및 권역의 경관 계획에 반영할 수 있는 자원 요소들을 농촌 어메니티 자원분류 기법에 기초하여 세분화된 공간별 정체성을 도출하였다.

현재 농촌마을을 종합개발사업에서 진행되고 있는 권역별 경관기본계획은 보다 현실적인 측면에서 접근방법을 모색하여 어떤 경관적 정체성을 확립해 줄 것인가에 대한 대안마련이 시급하다. 지금까지 다양하게 전개되어온 많은 연구들이 지역의 경관가치를 발굴하고 경관요소에 대한 정체성을 찾는데 주력했다고 본다면 이제는 공간단위에 대한 직접적이고 적용 가능

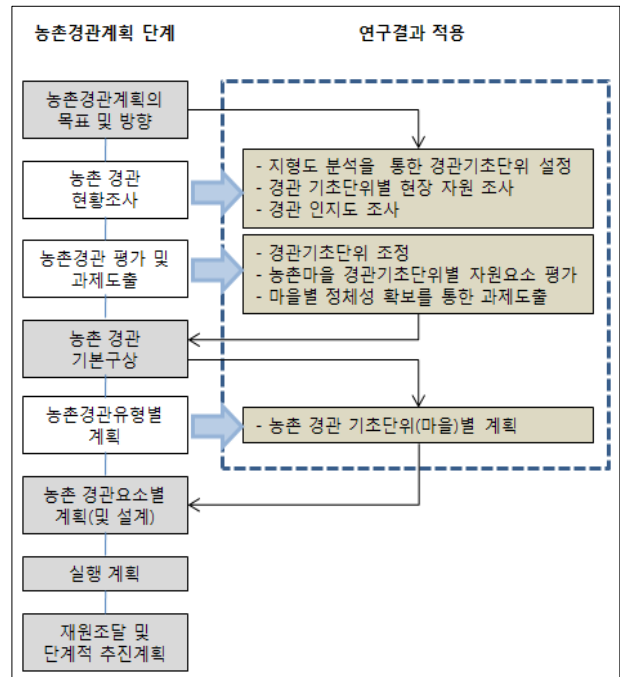


그림 5. 계획수립 단계에서의 적용

자료: 주신하와 임승민, 2008: 73. 필자 재작성

한 연구 대안들이 필요하다. 특히, 다양한 지역에서 같은 목적을 가지는 경관계획이 수립된다고 했을 때 모든 경관계획이 유사한 결과로 나오는 것은 바람직하지는 않을 것이다. 그렇기 때문에 사업 대상지의 정체성을 발굴하여 계획에 반영할 수 있는 기초적인 틀이 필요한 것이다. 이러한 흐름에 있어 본 연구가 가지는 의의는 농촌경관계획을 함에 있어 농촌 마을별 특성을 반영하고 이를 통하여 지역의 정체성을 확립하는 방안을 제시하고 있다는 것이다. 계획의 실행적 측면에서 이 연구를 삶의 질법에 기준하는 농촌경관계획의 체계¹⁾를 근거로 하여 살펴볼 때 농촌경관현황조사 및 농촌경관 평가 단계에서 마을세부 경관계획에 관한 내용에 부분적으로 반영하여 활용할 수 있으며, 결과는 농촌 경관 유형별 계획에서 마을 공간단위별 계획이 포함되는 형태로 도출될 수 있을 것으로 판단된다(그림 5 참조).

하지만 이 연구에서는 다양한 대상지를 통한 과정적 절차를 검증하고 있지 못하고 자연 발생적으로 생성되고 성장해온 하나의 지역만을 대상으로 하고 있어 자연 발생적으로 생성된 지역이 아닌 지역을 대상으로 적용하기에는 한계가 있을 것으로 판단된다. 또한, 주민들이 인식하는 지역사회 공동체의 공간적 범위 및 생활권 등이 면밀하게 반영되지 못했다. 따라서 지형적, 자원적 특성을 달리하는 다양한 대상지를 통해 주민들의 인지적 공간한계를 반영한 후속연구가 필요할 것으로 판단된다.

주 1. 시군단위에서의 경관기본계획의 수립단계와 농촌마을 종합개발사업에서의 권역별 경관기본계획 수립단계는 유사하게 이루어지고 있다.

인용문헌

1. 권선정(1991) 취락입지에 대한 풍수적 해석. 서울대학교 석사학위논문.
2. 김정섭(2001) 농촌개발과 어메니티: 국제적 논의동향과 함의. 농어촌과 환경 11(4): 21-32.
3. 박창석, 전영옥, 조영국(2002) 농촌어메니티에 기초한 농촌자원 중요도 평가 및 순위적 관계 분석. 국토계획학회지 37(1): 21-35.
4. 안명준, 배정환, 주신하, 신지훈, 이동근(2008) 농촌 어메니티 경관의 체계개발과 적용. 농촌계획학회지 14(2): 77-84.
5. 엄대호, 윤진옥, 양선주, 임승빈, 이동근, 주신하(2006) 농촌경관의 보전·형성·관리를 위한 종합대책 수립방안 연구. 농촌공사 농어촌연구원 pp. 4-15.
6. 오현석, 김정섭 역(2002) 어메니티와 지역개발. 서울: 새물결출판사.
7. 윤진옥, 홍찬선, 엄대호, 박윤호, 최분규, 정기호, 김묘정, 한상엽(2005) 어메니티 증진을 위한 농촌경관 보전 및 관리방안 연구. 농촌공사 농어촌연구원. pp. 6-12.
8. 이상문, 조순재, 허준, 전영옥, 김성학, 윤진석, 박경문, 최석환, 김혜민, 강방훈, 김상범, 윤희정, 조연희(2007) 농촌 어메니티 채록 및 활용모형 구축 연구. 농림부. pp. 144-145.
9. 이동근, 윤소원, 김현, 김은영(2004) 자연환경분석을 통한 생태학적 지역 구분에 관한 연구. 농촌계획학회지 10(1): 27-33.
10. 이동근, 옥주희, 홍찬선, 윤소원, 박창석, 유현석(2005) 농촌경관 보전 및 관리를 위한 경관자원 분류 및 평가에 관한 연구. 농촌계획학회지 11(2): 21-34.
11. 임승빈, 서정희, 박향춘, 정윤희(2007) 경관유형 분류지표에 관한 연구. 농촌계획학회지 13(1): 41-50.
12. 조순재, 김진선(2003) 농촌어메니티 자원 관리를 위한 자원속성별 유형분류 체계. 한국조경학회 추계학술논문발표 논문집, pp. 63-66.
13. 조순재, 이상문, 김혜민, 강방훈, 김상범, 최재웅, 김훈희, 박창석, 윤희정, 허준, 윤원근, 이병기, 조영국, 이재준, 전영옥, 박휘(2004) 주민참여 계획모델에 의한 농촌어메니티 자원발굴 및 설계기술 현장 적용 연구. 농림부. pp. 59-64.
14. 주신하, 임승빈(2008) 농촌경관계획수립 기준 정립 연구. 농촌계획학회지 14(4): 69-76.
15. 최창조(1984) 한국의 풍수사상. 서울: 민음사.
16. 한소호, 조동범(2004) 농촌마을 경관계획을 위한 경관자료의 수집과 가시화기법. 농촌계획학회지 10(2): 35-42.
17. 허준(2007) 농촌어메니티자원 발굴 및 조사기법의 특성분석: 서천군을 사례로. 농촌계획학회지 13(2): 75-84.

원 고 접 수 일: 2009년 4월 14일
 심사 일: 2009년 5월 12일(1차)
 2009년 5월 26일(2차)
 2009년 6월 11일(3차)
 2009년 7월 16일(4차)
 게재 확정 일: 2009년 7월 23일
 4인의명 심사필