

## 군위 중·고등학교 교사개축 계획설계 연구

### A Study on the Schematic Design of Gunwi Middle·High School Reconstruction in Gunwi

김 영 태\*                      장 훈 익\*\*                      변 장 훈\*\*\*  
Kim, Young-Tae    Jang, Hoon-Ick    Byun, Chang-Hoon

#### 1. 서론

##### 1.1 연구의 배경 및 목적

21세기 사회는 고도산업사회, 지식정보사회, 개방국제화 사회, 다변·다원화사회로 변모해 나가고 있다. 따라서 미래 사회에서는 단순 지식보다는 창의성과 인성을 갖춘 인재를 요구하고 있다.

이러한 시대적 흐름에 교육 분야에서도 열린 교육, 평생 학습 사회 건설의 비전을 갖출 수 있는 제7차 교육과정을 도입하여 건전한 인성과 창의성을 함양하고 세계화·정보화 시대에 적용할 수 있는 기초 및 기본 교육의 충실이라는 목표하에서 학생의 능력, 적성, 진로에 적합한 학습자 중심의 교육방법 변화가 요청되고 있다. 이런 변화에 맞추어 학교의 증축 및 신축 시 제7차 교육과정에 대응하는 장래의 교수학습형태에 적합한 학교계획이 필요하다.

본 연구는 군위군과 경상북도 교육청이 군위군 교육발전을 위해 현재의 군위 여자 중·고등학교와 군위 중·고등학교로 분리되어 있는 2개의 학교를 하나의 학교로 통합하면서 현 군위 여자 중·고등학교 부지에 추가로 부지를 매입하여 새로운 통합 학교를 건립하기 위한 계획의 일환으로 추진되었다.

통합 교사 개축 계획설계를 통하여 본 학교시설이 학생들과 교사, 지역공동체가 요구하는 시설이 될 수 있도록 개축기본계획의 지침과 방향을 제시하고자 한다.

##### 1.2 연구 내용 및 방법

\* 정희원, 영남대 건축학부 교수, 공학박사  
\*\* 정희원, 울산과학대학 공간디자인학부 부교수, 공학박사  
\*\*\* 정희원, 대구한의대학 건축·토목설계학부 교수, 공학박사

본 연구는 경상북도 군위군 군위읍 정1리 292-1번지 일원에 위치하고 있는 군위 여자 중·고등학교를 군위 중·고등학교와 통합하여 새로운 학교시설로 개축하기 위한 계획 설계이다. 이를 위해 다음과 같은 내용과 방법으로 연구가 수행되었다.

먼저 경북교육청에서 제시한 설계 조건들을 만족시키는 계획기준을 설정하기 위해 관련 문헌 및 기존 학교시설 관련 연구 성과를 조사 및 분석하였으며 현지 방문조사를 통해 대지현황과 계획에 영향을 미치는 요소들을 파악하였다.

계획을 위하여 대지 주변의 현황 및 여건, 대지의 고저차, 도로 및 교통, 지형 및 지세 등을 분석하였으며 또한 대지내의 물리적 환경 등을 분석하였다.

이를 통해 다음과 같은 네 가지 계획의 기본방향을 수립하였다.

- 제7차 교육과정의 가장 큰 특징인 선택 중심의 교과 과정에 적합한 시설계획.
- 이동식 수업을 전제로 한 교과교실형 학교운영방식에 적합한 공간 계획.
- 지역사회에 봉사하는 시설로서 시설복합화를 통해 지역주민들의 커뮤니티 공간으로서의 역할을 수행할 수 있는 계획.
- 21세기 정보화, 세계화에 적합한 시설의 첨단화가 반영된 계획.

위와 같은 계획 방향을 바탕으로 계획안 도출을 위해 마련된 배치대안을 작성하여 경상북도 교육청 관계자와 3차에 걸친 실무협의와 공청회를 통해 수립된 의견을 반영하여 3개 대안(A, B, C안) 중 B안을 중심으로 발전시켜 최종 계획 설계안을 마련하였다.

### 1.3 군위 중·고등학교 교사개축 계획설계 개요

- 1) 연구기간 : 2008. 12. 10~2009. 2. 7 (57일)
- 2) 설계개요
  - 사업명 : 군위 중·고등학교 교사개축 계획설계
  - 대지위치 : 경상북도 군위군 군위읍 정1리 292-1번지 일원
  - 대지면적 : 47,672㎡
  - 학급수 : 23학급(중: 10학급, 고: 13학급)
  - 계획설계 수행 시설형태 : 제7차 교육과정 및 신 교육과정에 대응하는 시설
  - 주차대수 : 66대

## 2. 입지 현황 및 시설 규모

### 2.1 대지 현황 분석

#### 1) 위치 및 주변현황

계획 대지는 현재 군위 여자 중·고등학교가 위치하고 있는 곳으로 군위읍 시가지에서 약 2km정도 북쪽에 위치하고 있다. 대지의 동측은 해발 120m의 야산이 위치하고 있으며, 서측은 농지로 이루어져 있어 넓은 시야가 확보되고 있다. 남측으로는 농지와 군위읍의 도시 발전축과 연결되고 있으며, 북측과 북동측에는 주택지와 농지, 그리고 농업용 저수지가 위치하고 있다.

계획 대지는 대구-원주를 연결하는 중앙고속도로와 대구-안동간 구안국도에 근접하고 있으며, 대지로의 접근은 남측과 서측에 연결되는 20m 도시계획도로를 통해 이루어진다.

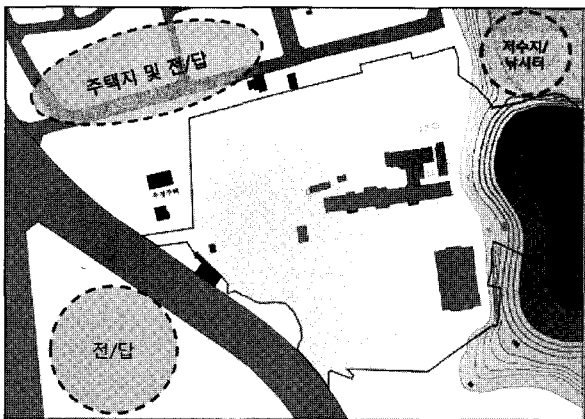


그림 1. 대지 위치 및 주변 현황

#### 2) 대지 분석

##### (가) 일조 분석

계획대지 남측과 서, 북측은 논과 밭, 일부 주택지로 형

성되어 있어 일조가 양호하며, 동측으로 낮은 야산과 저수지가 있으나 일조에는 크게 영향을 미치지 않아 전반적으로 양호할 것으로 예상된다.

##### (나) 조망 분석

계획대지는 동서남북 모두 넓은 시야가 확보되어 상당히 양호한 조망조건을 가지고 있으며, 특히 동측으로는 야산과 저수지가 자리하고 있어 우수한 자연경관 조망이 이루어지고 있다.

##### (다) 소음 분석

계획대지의 남서측으로 도로 폭 20m의 도시계획도리가 계획되어 있어 다소 소음이 발생할 것으로 예상되며 이에 대한 대비가 필요하다. 대상지 북측의 10m 도로는 농로로 활용되고 있어 차량으로 인한 소음의 유입은 거의 없을 것으로 판단된다.

##### (라) 접근성 분석

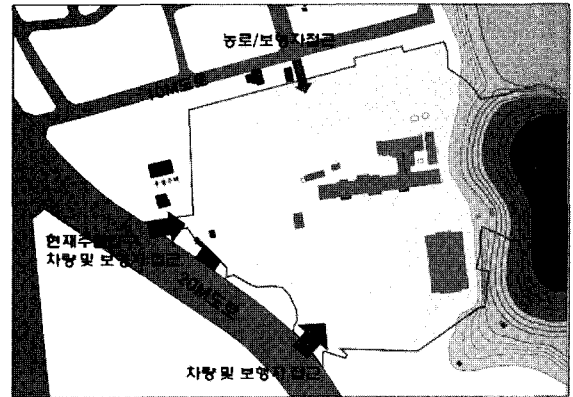


그림 2. 접근성 분석

계획대지로의 보행자 접근 동선은 현재 서측의 도로를 통하여 이루어지고 있으나, 계획 후 남측과 서측으로 보행자 접근이 가능하며, 차량 접근 또한 남측과 서측의 20m 도로를 통하여 이루어진다.

##### (마) 대지 내 물리적 요소분석

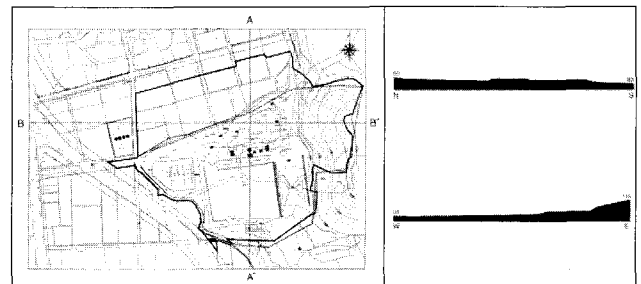


그림 3. 대지 단면 분석

계획대지의 북동측에 위치한 저수지는 계획대지 인근에

위치한 농지에 농업용수를 공급하고 있으며, 농수를 공급하는 수로는 계획대지의 동서를 관통하여 흐르고 있어 집중호우 시 수로를 통하여 저수지의 물이 다량으로 유입될 수 있어 수로처리에 대한 고려가 있어야 할 것으로 판단된다.

## 2.2 시설 규모 계획

### 1) 계획의 기본 방향

#### (가) 배치계획

- 자연지형을 최대한 살린 친환경적 배치가 되도록 함.
- 각 동별 상호 유기적 동선의 연결을 통한 이용자의 편의성 도모.
- 각 동의 성격상 교사동과 같은 공적 공간과 생활관, 연립사택, 식당 같은 사적 공간의 분리.
- 특별교과 및 관리동을 대지의 중심축에 배치하여 중·고 일반교과동과의 연계성을 높일 수 있도록 함.
- 차량통행으로 인한 소음을 최소화하여 도로 측과 직각으로 배치.
- 기존 운동장과 함께 소규모 운동장을 추가로 계획하여 학생들의 원활한 옥외활동과 지역 주민들의 체육 활동 및 커뮤니티 행사 시 활용토록 계획.
- 동축의 야산과 연계하여 여자생활관 전면 외부공간에 야외학습장을 조성하여 각종 공연이나 발표회 등의 행사가 가능하게 계획.
- 연립사택을 대지의 북쪽 끝단에 배치하여 프라이버시를 보호하고 또한 생활관과의 연계를 통하여 학생 관리 및 상담 등이 원활히 이루어지도록 계획.
- 각 시설들은 대지의 고저차를 최대한 적절히 활용하여 성토 및 절토가 최소화되도록 배치 계획.

#### (나) 블록 계획

- 제7차 교육과정에 적합한 교육환경을 조성하여 열린 교육의 이념 실현.
- 중·고 통합형 학교의 특성을 고려한 특별교과 및 관리시설 계획.
- 학년별로 하나의 클러스터를 형성하고, 저학년 고학년을 분리하여 효율적인 학습 공간 구성.
- 일반교과교실, 홈페이지, 화장실을 하나의 블록으로 구성하여 쾌적하고 효율적인 학습 환경 조성.
- 식당동을 일반교과동과 분리하여 냄새로 인한 학습권 침해가 최소화되도록 계획.
- 지층과 1층에 필로티를 설치하여 공간의 연속성을 부

여하며 장래 증축에도 대비함.

#### (다) 교통 및 동선 계획

- 정문과 후문(서문)의 구분을 통한 진입로의 이원화를 통해 보차분리 및 보행자의 접근성 향상.
- 소규모 운동장을 교사동 서쪽에 설치하여 지역주민들의 커뮤니티 활동 시 접근성 용이 및 학습권 침해 최소화.
- 주차장은 일반교사동 뒤편으로 설치하여 차량으로 인한 소음이나 학습권의 침해를 방지함.
- 특별교과 및 관리동 1층을 필로티로 처리하여 생활관과 일반교사동, 외부 공간과의 접근성 향상.
- 연립사택과 식당동의 서비스 동선은 교사동 뒤편으로 처리하여 보행자 동선과의 충돌 최소화.

#### (라) 평면계획

- 일조 및 학습행위에 최상의 조건을 제공할 수 있는 8.1m×8.1m를 기본 유닛으로 적용함.
- 일반교과교실인 중규모교실은 모두 남측에 배치하고, 학년별로 그룹화하여 독립성 확보와 장래 증축을 고려한 지속가능한 건축계획이 되도록 한다.
- 식당동은 냄새의 유입을 방지하기 위해 별도로 분리하며 적절한 환기와 채광을 위해 외기와 면하도록 계획.
- 대지의 고저차를 감안하여 전기/기계실, 주차공간 등 부대시설들을 기존 부지보다 낮은 북측에 계획.
- 특별교과교실은 중·고 통합 학교의 특성을 감안하여 중·고 일반교사동에서 접근이 용이할 수 있게 가급적 중앙에 위치토록 한다.
- 주계단실, 비상계단실 및 엘리베이터는 수직 이동의 수단으로 건물 좌, 우에 위치토록 계획.

#### (마) 입·단면 계획

- 학교의 정면은 남측이지만 보행자가 진입하면서 느끼는 정면은 서측임을 고려하여 남측과 서측 모두에 정면성을 부여함.
- 대지의 북측이 낮아 고등학교 일반교사동에 지층 및 필로티를 설치하여 전체적인 입면의 밸런스를 확보.
- 기준층의 층고는 3.6m로 확보하고, 1층의 층고는 기준층 보다 30cm 높게 3.9m로 설정함. 천정고는 2.6m 이상을 확보함.
- 교사동과 외부공간의 고저차를 이용한 운동장 스탠드

설치.

- 전체적으로 변화감과 통일감이 조화되도록 고려.

(바) 외부공간 계획

- 고등학교와 중학교 교사동 사이의 중정을 이용하여 휴게공간 조성.
- 여자생활관 전면 외부공간을 활용하여 야외학습장 조성.

- 동측 및 북동측에 위치한 야산과 저수지와 연계한 산책로 및 휴게 공간 조성.

2.3 군위 중고등학교 시설 면적표

경상북도 교육청에서 제시한 시설기준면적을 근거로 하여 작성한 개축 군위 중·고등학교의 기준 시설 면적표는 <표 1>과 같다.

표 1. 시설 면적표

실명		단위면적	실수	면적계	비고
일반 교과실	대규모실	101.25	2	202.50	
	중규모실	67.50	23	1,552.50	
	소규모실	33.75	2	67.50	
특별 교과실	과학실	101.25	2	202.50	
	기술실	101.25	1	101.25	
	가정실	101.25	1	101.25	
	음악실	101.25	1	101.25	
	미술실	101.25	1	101.25	
	도서실	135.00	1	135.00	
	시청각실	135.00	1	135.00	
	종합멀티 미디어실	135.00	1	135.00	
관리실	교장실	50.63	1	50.63	통합
	행정실	50.63	1	50.63	
	교무회의실	67.50	1	67.50	
	정보관리실	33.75	1	33.75	
	교사연구실	33.75	6	202.50	
	방송실	33.75	1	33.75	
	보건실	33.75	1	33.75	
	숙직실	33.75	1	33.75	통합
편의 시설	교원휴게실	67.50	1	67.50	
	샤워/탈의실	67.50		67.50	
기타 시설	조리/식당	471.00	1	471.00	식당:263 조리실:208
	홈베이스	33.75	7	236.25	
	창고	135.00	1	135.00	
	화장실	67.50	5	337.50	
	기계/전기실	135.00	1	135.00	
순면적			65	4,656.01	
공유면적				2,095.20	
합계				6,751.21	
권장 시설	다목적강당		1	1,700.25	기존(리모델링)
	소계		1	1,700.25	
총계				8,451.46	
생활관			1	895.11	기존
			1	1,312.0	증축(남)
연립사택				594.00	12세대
총합계				10,357.46	

3. 기본 계획 대안

3.1 기본계획 1안(대안 A)

1) 배치계획

- 중학교와 고등학교 교사동을 분리하고 브리지로 연결.
- 행정관리동을 전면에 배치하여 접근성 향상.
- 식당을 교사동과 분리시켜 별동으로 배치하고, 특별 교과교실을 브리지 좌, 우로 배치.

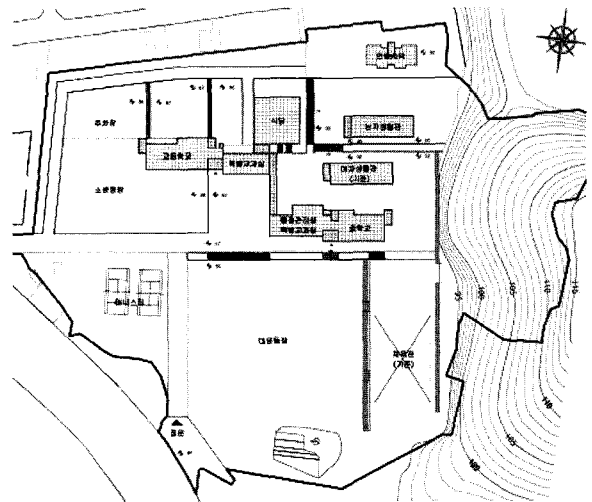


그림 4. 기본계획 1안 배치도

2) 평면계획

- 편복도 계획으로 공간의 쾌적성 증대.
- 일반교실 및 특별교과교실을 남측에 배치하여 채광 및 일조 문제 해결.
- 행정 및 관리시설을 브리지 인근에 배치하여 지원 기능 강화.

3) 동선계획

- 연결 브리지 1층을 필로티로 처리하여 외부공간의 연속성 확보.
- 중, 고등학교 보행자 동선의 분리.

### 3.2 기본계획 2안(선정안)

#### 1) 배치계획

- 자연지형을 최대한 살린 친환경적 배치.
- 교사동 같은 공적 공간과 생활관, 연립사택, 식당 같은 사적 공간 및 서비스 공간의 분리.
- 남북 축을 중심으로 자리 잡고 있는 특별교과 및 관리동을 중심으로 중·고 일반교과동을 좌우로 배치하여 이동 동선을 최소화시킴.
- 기존 여학생 생활관의 전면을 개방시켜 쾌적한 채광과 조망이 가능토록 함.
- 연립사택은 남·여 생활관 뒤, 대지의 북동쪽 끝에 배치하여 교사의 프라이버시를 확보하고 또한 상담 및 야간에 학생 관리를 용이하게 배려함.

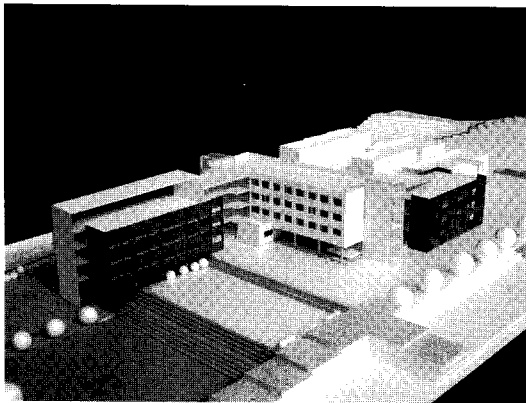


그림 5. 기본계획 2안 모형도

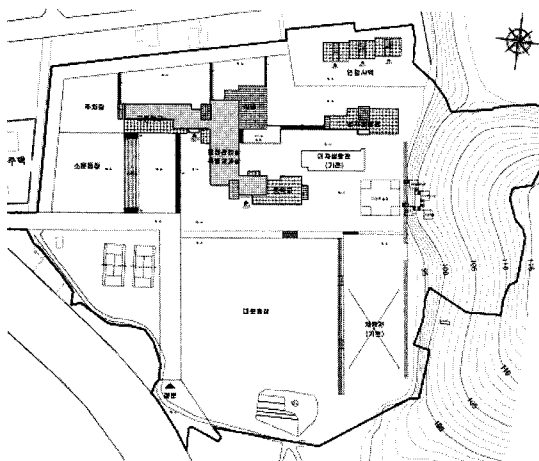


그림 6. 기본계획 2안 배치도

#### 2) 평면계획

- 8.1m×8.1m모듈의 사용으로 교실 환경의 쾌적성 증대.
- 일반교실은 남측에, 특별교실은 서측과 동측에 배치하여 채광 및 일조문제 해결.
- 특별교과 및 관리동을 중앙에 배치하여 실험실습 수

업 및 행정지원 기능을 원활히 함.

- 고등학교와 중학교 일반교과동을 연결하는 특별교과 및 관리동 1층 공간을 필로티로 처리하여 환기가 용이하도록 하며 공간의 개방감을 높임.
- 저학년과 고학년을 층별로 분리하여 배치함.

#### 3) 동선계획

- 주차공간을 대지 서북측과 고등학교 교사동 뒤편에 배치하여 차량과 보행자 동선을 분리함.
- 중·고 일반교과동 사이에 특별교과 및 관리동을 배치하여 내부 보행자 이동 동선을 최소화시킴.

### 3.3 기본계획 3안(대안 C)

#### 1) 배치계획

- 대지의 고저차를 적절히 활용하여 대지 이용의 효율성을 높임.
- 주민 편의시설과 주차장, 테니스장을 정문, 후문과 근접한 곳에 배치하여 시설간의 간섭을 최대한 배제.

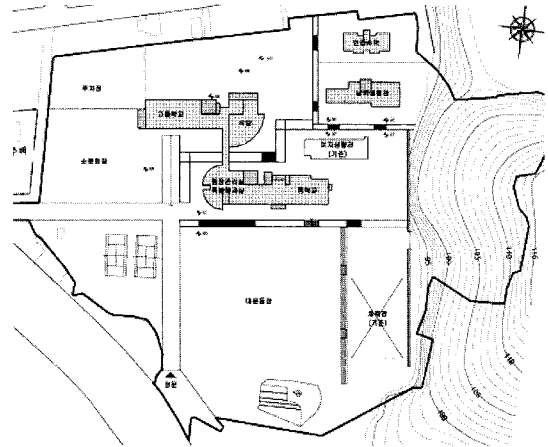


그림 7. 기본계획 3안 배치도

#### 2) 평면계획

- 행정실과 특별교과교실을 일반 교사동 양끝단에 위치시켜 일반교과교실과의 분리 및 지원 기능 강화.
- 지원시설과 특별교과교실에 원형 곡선을 도입하여 공간의 경직성 탈피.

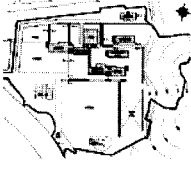
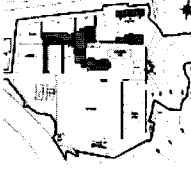
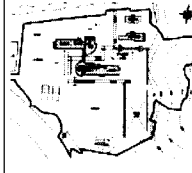
#### 3) 동선계획

- 주출입구인 정문과 부출입구인 서문에서 교사동으로 바로 연결되도록 계획.
- 층별 연결복도를 통하여 중, 고 일반교사교실과 특별교과교실 및 행정, 관리시설과의 연계 강화.

### 3.4 대안의 비교

3가지 대안 중 대안 B안이 중·고 교사동간의 분리와 다양한 외부 공간 계획, 단계별 공사의 용이함, 지형과 주변 환경에 대한 적절한 활용 등의 장점이 있어 채택되었다.

표 2. 대안의 장·단점 비교

구분	대안 A안	대안 B안(선정안)	대안 C안
배치도			
장점	-보행자와 차량동선의 분리 -중·고 교사동의 분리 -교사동의 중심에 행정동 위치	-보행자와 차량동선의 분리 -중·고 교사동의 분리 -학년별 교실을 클러스터화 -다양한 외부 공간 계획 -단계별 공사 양호	-대지 고저차에 의한 사이 공간 활용 -곡선의 사용에 의한 부드러운 정면성
단점	-특별교과실 이동시 중·고 동선의 교차 -단계별 공사 불리	-행정실과 특별교과교실이 서향으로 배치됨	-전체적인 동선이 길다 -단계별 공사 불리

## 4. 선정안 계획 설계

표 3. 선정안의 설계개요

구분	내용		
대지면적	47,672㎡		
지역지구	도시지역, 자연녹지지역, 학교환경위생정화구역, 상대정화구역		
도로현황	남서측 : 20M도시계획도로		
용도	교육시설(중, 고등학교)		
구조	철근콘크리트구조	공사종류	개축
규모	지하 1층, 지상 5층		
건축면적	5,075.70㎡ (기존: 2,099.10, 신축: 2,976.60)		
연면적	12,033.83㎡(기존: 2,721.69, 신축: 9,312.14)		
건폐율	10.65%		
용적율	25.24%		
주차대수	66대(장애인주차 2대 포함)		

### 4.1 선정안의 기본계획

설계의 기본 개념은 사회적 변화가 요구하는 교육 방향과 제7차 교육과정에서 지향하는 인간성을 수용하여 “더불어 살아가는 정직하고 창의적인 인간 육성”의 교육지표에 부합할 수 있는 교육환경을 조성하고, 또한 학교가 가지는 지역 공공시설로서의 기능도 충실히 수행할 수 있는 최상의 시설이 되도록 계획하였다.

### 1) 배치계획

- 지역적 특성과 주변 환경과의 조화를 도모할 수 있도록 계획하였다.
- 일반교과교실은 쾌적한 교육환경을 위해 남향으로 배치한다.
- 도로 및 운동장, 야외 휴게공간으로부터의 소음 유입이 최소화되도록 계획한다.
- 특별교과 및 관리동은 일반교사동에서의 접근성과 지원기능의 극대화를 위해 일반교사동 사이에 배치하였다.
- 학교시설의 외부 개방 시 학습권 보호를 위해 소운동장과 주차장을 교사동 서측과 북측에 배치하여 소음 등으로부터 최대한 이격.
- 대지의 경사를 이용하여 소운동장 스텐드를 설치하여 각종 야외공연 및 행사가 가능토록 함.
- 식당은 고등학교 일반교과동의 우측 끝에 배치하여 고등학교 일반교과동의 내부에서 바로 연결되게 하였으며 또한 분리된 동의 개념을 가지고 있다.
- 남학생 생활관은 기존 생활관인 여학생 생활관과 나란히 배치하여 일반교사동 및 식당과 편리하게 연결되도록 계획.
- 연립사택은 대지 북동쪽 끝에 배치하여 사적공간에서의 프라이버시를 보호함과 동시에 남, 여 생활관과 근접함으로써 학생들의 관리 감독을 용이하게 할 수 있도록 계획.

### 2) 평면계획

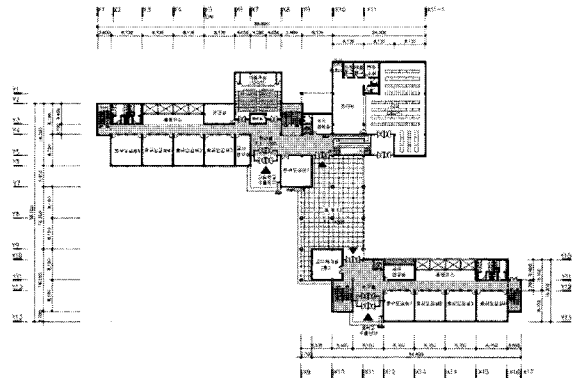


그림 8. 1층 평면도

- 기능간의 간섭을 최소화하고 최적의 학습 환경을 조성하기 위한 평면계획.
- 기본모듈은 학습공간의 변환이 용이하고, 학생과 교

사의 거리를 최소화할 수 있는 8.1m×8.1m의 모듈채택을 채택하였다.

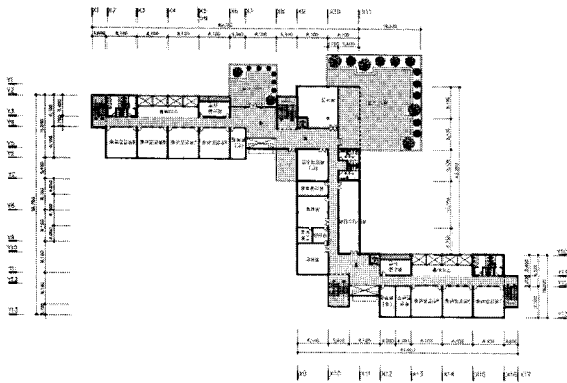


그림 9. 2층 평면도

- 일반교실인 중규모 교과실은 중, 고등학교 모두 건물의 중앙에 밀집하여 남향 배치.
- 장래 증축에 대비한 평면 계획.
- 특별교과교실, 행정 및 지원시설들을 중, 고 일반교사동 사이에 배치하여 동선의 단축 및 학습, 행정의 효율성 증대.

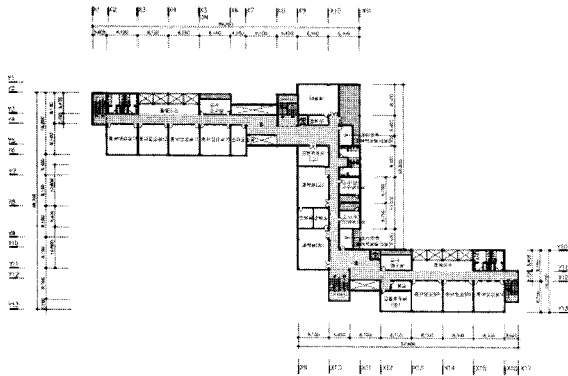


그림 10. 3층 평면도

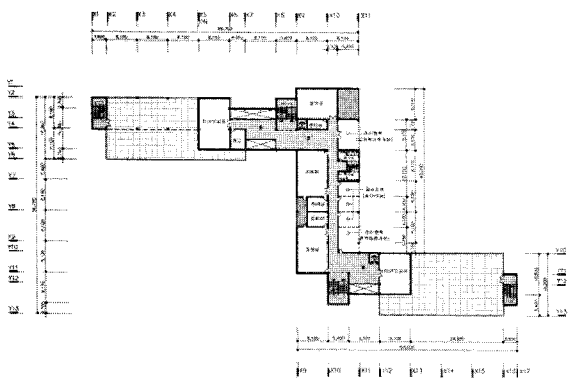


그림 11. 4층 평면도

### 3) 입면계획

- 분절과 연속에 의한 입면의 변화와 통일감 확보.
- 매스의 높낮이에 의한 입면의 다양성 확보.
- 필로티를 통한 개방감의 확보와 연속된 입면에 의한 단조로움 탈피.
- 보이드와 솔리드, 적절한 장식 기둥과 보의 사용으로 입면의 단조로움 탈피.

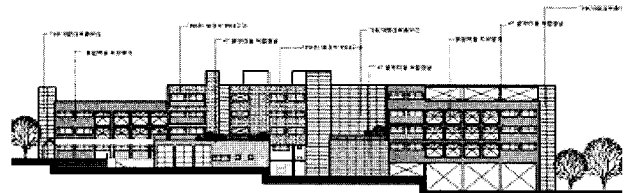
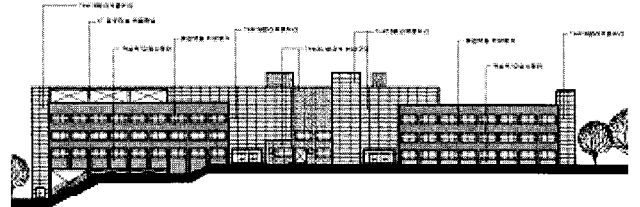


그림 12. 정면도 및 배면도

### 4) 단면계획

- 대지의 고저차를 최대한 활용하여 성토 및 절토를 최소화하고 다양한 공간의 변화감 확보.
- 공간의 기능에 적절한 층고 및 천장고를 확보하여 쾌적성 및 효율성 증대.

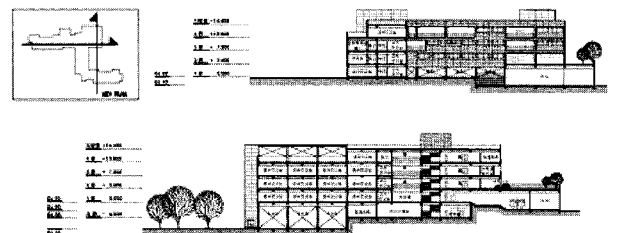


그림 13. 종횡 단면도

### 5) 개축계획

1단계에서 고등학교 일반교사동과 남자 생활관을 신축하며, 고등학교 뒤편으로 충분한 주차공간을 확보한다. 또한, 기존 체육관 내부와 외부를 리모델링한다. 기존 여자 생활관 1층 식당은 체력단련시설로 리모델링한다.

2단계에서 기존 교사동을 철거한 위치에 중학교 일반교사동과 특별교과 및 관리동을 신축한다. 또한 학생들의 소규모 체육활동과 지역 주민들이 이용할 수 있는 소규모 운동장과 스탠드를 조성한다.

완공단계에서는 연립사택을 신축하여 교사들의 주거문제를 해결하고 남, 여 생활관과도 인접하여 원활한 학생관리가 되도록 한다.


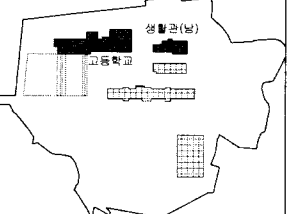
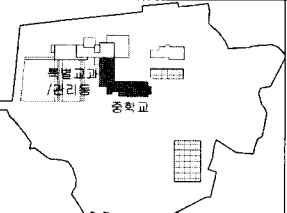
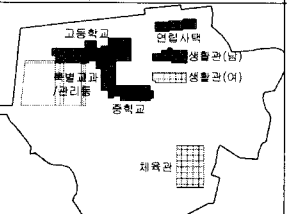
여자생활관 전면의 외부공간은 야외학습장으로 조성하여 학생들의 여가활동을 지원할 수 있도록 하며, 건물 사이의 중정은 건물간의 소통을 유도한다.

통합 중·고등학교의 특성을 반영하여 중·고등학교 일반교사동 사이에 특별교과 및 관리동을 배치하여 효율적인 지원 및 관리가 가능하도록 계획하였다.

또한, 대지의 여건을 감안하여 성토 및 절토가 최소화될 수 있는 친환경적 계획이 되도록 하였으며, 학생들의 쾌적한 학습 환경을 조성하고자 일반교과교실은 모두 남향으로 배치하였다.

개축 군위 중·고등학교는 지역의 중심시설임을 감안하여 지역주민들의 각종 문화 및 체육활동도 원활히 수행할 수 있도록 하였다.

표 4. 개축 계획

구분	배치도	비고
기존		1. 기존 교사동 존치
1단계		1. 고등학교/생활관(남) 신축 2. 체육관 리모델링 3. 소규모운동장 조성
2단계		1. 중학교/특별교과 및 관리동 신축
완공		1. 연립사택 신축

참고문헌

1. 구본덕 외, 구미 오대중학교 신축 기본계획연구, 한국교육시설학회, 2005. 1
2. 김영태 외, 거제 기성고등학교 교사 신축 계획연구, 한국교육시설학회, 2004. 9
3. 김영태 외, 약목고등학교 이전 교사 신축 계획설계연구, 한국교육시설학회, 2006. 1
4. 진한중 외, 신상계초등학교 교사개축 기본계획연구, 한국교육시설학회, 2008. 9

5. 결론

군위 중·고등학교 교사 개축 계획 설계는 기존의 군위 여자 중·고등학교와의 통합을 전제로 이루어졌다. 현 대지에 추가로 약 13,560㎡(4,100평)정도를 매입하여 중·고등학교로서는 상당히 큰 규모의 교지를 확보함으로써 군위 중·고등학교가 지역의 명문 학교로서 발전할 수 있는 토대를 마련하였다.

이에 본 연구에서는 제7차 교육과정에 부합하는 시설계획으로 교육환경의 변화에 대응할 수 있게 하였다. 또한,