

평생교육을 고려한 초등학교 건축계획에 관한 연구

- 국외의 복합화 사례를 중심으로 -

A Study on the Architectural Planning for Lifelong Education in Elementary School

이 재 국* 오 병 옥**

Lee, Jae-Kook Oh, Byeong-Uk

Abstract

Entering the 21st century, countries throughout the world are turning the direction of their education to be consumer-oriented and reinforcing lifelong education in preparation for the rapid advance of science and technology and the globalization, opening and informatization of the world. With the reinforcement of consumer-oriented education and lifelong education, the role of school is emphasized as a ground for lifelong education in community and efforts are being made to use schools and community facilities compositely so that schools may play the role of central facilities in community.

Accordingly, the objective of this study is to analyze the relation between lifelong education and school facilities in the educational aspect, and to suggest a basic architectural direction so that schools may play central roles for social, cultural, educational, welfare, and sport activities in community.

키워드 : 평생교육, 지역사회학교, 지역중심센터, 학교시설복합화

Keywords : Lifelong Education, Community-School, Community-Center, Multi-Use of School Facilities

1. 서론

1.1 연구의 배경 및 목적

21세기에 들어서면서 우리나라를 비롯한 세계 여러 나라들은 과학기술의 급속한 발달과 세계화, 개방화, 정보화로 인하여 이념과 체제를 초월한 무한경쟁 시대에 들어서게 되고, 통신 및 인터넷 기술의 발달로 인한 지식정보화 사회로의 진입이 이루어지고 있다. 이러한 사회변화에 대비하여 OECD 가입국들은 주입식 교육에서 수요자 중심으로 교육의 방향을 전환하고, '언제, 어디서, 누구나, 무엇이든, 다양한 방식으로' 자유롭게 교육할 수 있도록 평생교육을 강화하고 있다.

수요자 중심의 교육과 평생교육의 강화는 지역사회에 있어 평생교육의 장으로서 학교의 역할을 강조하게 되고, 학교를 학생만 이용하는 시설이 아닌 지역주민과 함께 이용하는 지역사회 시설로 인식하는 계기가 되었으며, 학교가 지역사회에 있어 중심시설로서의 역할을 수행할 수 있도록 학교와 사회의 시설을 복합하여 학생과 지역주민이 공동으로 사용하기 위한 시도를 하게 되었다.

따라서 본 연구는 학교와 지역사회 시설을 복합하여 지역중심센터로 활용함에 있어 교육과 학교·가정·지역사회

의 관계를 분석하여 학교시설과 사회시설의 시설을 복합하여 사용하는 부분에 대한 교육적 측면의 가능성을 확인하고, 인간의 전 생애(生涯)에 걸친 교육으로 일컫는 평생교육과 학교시설과의 관계에 대해 분석하여, 학교가 단순히 학생들의 교육만을 담당하는 공간이 아닌 사회·문화·교육·복지·체육의 중심 역할을 수행할 수 있도록 복합화 대상 시설과 복합화 시설의 공간계획 및 동선계획처럼 건축계획에 있어 기본적인 요소의 방향을 제시하는데 그 목적이 있다.

1.2 연구의 범위

본 연구에서의 대상학교는 초등학교로 한정한다. 「도시계획시설의 결정구조 및 설치기준에 관한 규칙」 제89조 학교에 대한 결정기준¹⁾을 살펴보면 초등학교는 주민의 교육·문화 향상에 기여할 수 있는 중심시설이 되도록 해야 함을 명시하고 있어 학생들과 지역주민이 공동으로 활용함에 무리가 없고, 근린주구의 중심에 위치²⁾하고 있

1) 제89조(학교의 결정기준)

① 학교의 결정기준은 다음 각 호와 같다.

1. 통학권의 범위, 주변 환경의 정비 상태 등을 종합적으로 검토하여 건전한 교육목적 달성과 주민의 문화교육향상에 기여할 수 있는 중심시설이 되도록 할 것.

2) 근린주구 이론은 1929년 페리(C.A.Perry)가 제안한 이론으로 초등학교를 중심으로 반경 500~800m의 이용권을 의미하는 것으로 2,000~2,500호의 가구에 8,000~10,000명의 인구를 포함한다. 국내의 초등학교 배치는 페리의 근린주구 이론을 근거로 하

* 정회원, 서일대학 건축과 부교수

** 정회원, 한국교육개발원 교육시설·환경연구센터 연구위원

*** 본 연구는 2008년도 서일대학 학술연구비에 의해 연구되었음

어 학생은 물론 지역주민의 접근이 매우 용이하기 때문에 대상학교의 범위를 초등학교로 한정하여 연구를 진행하였다.

또한 본 연구에서는 교육과 평생교육과의 관계 속에서 학교시설과 지역사회 시설을 복합하여 사용함에 있어 교육적 측면에서의 가능성을 확인하고자 한다. 현재 학교시설과 지역사회 시설을 복합하여 사용하는 부분은 교육청과 지방자치단체의 행정상 편의와 시설 공동이용에 따른 경제적 측면에서만 접근하여 복합화를 추진함에 있어 실제로 가장 중요하다고 할 수 있는 교육적 측면이 배제되어 있다. 따라서 학교시설과 지역사회의 시설을 복합하여 운영함에 있어 단순히 시설적인 측면에서 접근하는 것이 아닌, 평생교육의 측면에서 학교시설과 지역주민시설의 복합화에 대한 교육적 가능성을 파악하고자 한다.

1.3 연구의 방법

본 연구의 방법은 첫째, 교육과 학교, 학교와 가정 및 지역사회와의 관계를 분석하고, 둘째, 평생교육에 있어 학교의 역할과 학교를 지역사회의 중심시설로 활용하기 위한 교육적 측면의 가능성 및 그에 따른 평생교육법령과 평생교육에 따른 재정지원 체계를 파악한다. 셋째, 국외 사례를 조사분석하여 평생교육에 입각한 학교와 지역사회 시설과의 복합화 가능성을 확인한다. 마지막으로 학교 시설 복합화에 따른 건축 계획적 측면의 전제조건과 세부적으로 고려해야 하는 대상시설, 공간계획, 동선계획에 대해 살펴보도록 한다.

2. 교육과 가정·학교·지역사회

2.1 교육과 가정·학교와의 관계

교육(敎育, Education)이란 「인간의 정신적, 신체적 성장과 발달을 어떤 이상(理想)이나 목적, 혹은 가치기준에 의해서 통제하거나 조력하는 일련의 인위적 과정」³⁾으로 인간이 성숙하게 되도록 이끌고, 자신의 모든 능력을 발휘하며, 가능성을 실현하면서 궁극적으로는 자신의 인간성을 발전하도록 돕는 모든 조치 및 과정⁴⁾이라고 할 수 있다. 따라서 인간의 내면에 잠재되어 있는 무한한 가능성을 제대로 실현하기 위해서 교육이란 과정이 반드시 필요하다.

이러한 인간에게 있어 교육의 행위가 일어나는 최초의 장소는 가정이다. 모든 교육은 가정에서 시작되며, 인간은 가정 안에서 영양의 기초, 성격의 기초, 지적 능력의 기초를 닦으며 낡과 더불어 살아가는 행동의 양식을 배우게 된다. 하지만 급속한 사회성장과 과학문명의 발달로 인하여 가정에서의 교육만으로는 사회조직 구성원으로서 학습해야 하는 지식을 습득할 수 없어 인간에 대한

대부분 교육의 핵심적인 역할을 수행하는 장소로서 학교가 필요하게 되었다.

현대교육의 선구자인 하인리히 페스탈로치(Heinrich Pestalozzi)는 「학교에서의 교육은 집에서의 가정교육의 연장」이라고 주장⁵⁾하였는데, 이는 학교와 가정 어느 한 쪽도 없어서는 안 되는 동반자적 관계(Home-School Partnership)임을 의미한다.

표 1. 교육에 대한 다양한 정의

공자	교육은 인도(仁道)를 닦는 것이다.
자사	교육은 천도(天道)를 닦는 것이다.
Platon	교육은 인간 각자의 고유한 덕을 닦는 것이다.
Aristoteles	이성적인 인간의 형성에 교육의 목적이 있다.
J.A.Comenius	교육은 지식을 수여하고, 덕성을 함양하고 진정한 신앙을 가지게 하는 것이다.
J.J.Rousseau	교육은 선천적으로 선한 자연성의 성장과 발달을 도와야 한다.
H.Spencer	교육은 인간으로서 완전한 생활을 준비시키는 것이다.
J.Dewey	교육은 생활이며, 성장이며, 계속적인 경험의 재구성이며, 사회적 과정이다.

2.2 학교와 지역사회와의 관계

지역사회는 도시 또는 지역을 구성하는 가장 기초적인 단위를 말하는 것으로, 일정한 지리적 공간에서 그 지역주민의 사회적 상호작용을 통하여 서로의 생활과 행동에 미치는 상호의존적인 결합체를 의미⁶⁾한다.

지역사회라는 개념은 매우 다양하게 쓰이고 있는데, 어원상으로 보면 지역사회(Community)란 원래 라틴어의 'Communis'에서 유래된 용어로 '모두가 같이 한다' 또는 '모두가 공동으로 참여 한다'는 뜻을 지니고 있는 단어로써, 어원상의 지역사회 개념에는 지역성과 공동성이라는 두 요인이 내포되어 있음⁷⁾을 알 수 있다. 이는 지역사회가 단순히 지리적인 입지측면에서 뿐만 아니라 지역주민의 다양한 이해관계 속에 함께 성립되는 공간이라는 것을 의미하는 것으로, 학교는 이러한 지역사회의 틀 속에서 지역주민이 함께 어우러질 수 있는 구심점 역할을 수행할 수 있어야만 한다.

한편 1899년 교육철학자 존 듀이(John Dewey)는 '민주주의와 교육'에서 「교육이 사회를 떠나서는 존재할 수 없으며, 교육은 사회가 유지되기 위한 계속적인 갱신의 수단」이라고 주장⁸⁾하였는데, 이는 학교교육만으로는 사회 현실에 적응하기 힘들고, 사회의 변화에 맞추기 위해 지속적인 학습과 자기개발(自己開發)을 요구⁹⁾하는 것으로서 지역사회의 학교교육에 대한 참여가 반드시 필요함을 의미하고 있다.

따라서 학교는 획일적인 교육방식과 폐쇄적인 학교의

5) 박준영, 교육의 철학적 이해, 경성대학교출판부, 1999, p.111
 6) 이경남, 지역사회를 위한 학교시설 복합화 방안 연구, 연세대 석사논문, 2007, p.11
 7) 손인수, 교육학개론, 정민사, 1986, p.96
 8) 한국지역사회교육중앙협의회 역, 미국지역사회학교-개념, 기능 및 조직, 교육과학사, 1992, pp.51 ~ 52
 9) 강종환, 학교와 지역사회, 형설출판사, 1976, p.202

여 「도시계획시설의 결정구조 및 설치기준에 관한 규칙」 제89조 1항의 11에서 통학거리를 1km 이내로 제한하고 있다.
 3) 교육학용어사전, 서울대학교 교육연구소, 2000, p.95
 4) W.Böhm, Wörterbuch der Pädagogik. Stuttgart, 1982, p.157

올타리를 벗어나 지역사회(地域社會)와 협력하여 지역사회 발전에 기여하고, 지역사회의 사회·교육·문화적 측면 등에서 중심역할을 수행하며, 지식정보화 사회에 대비할 수 있는 방안을 모색해야 한다.

3. 평생교육과 지역사회학교

3.1 평생교육의 본질

현재의 교육은 각 단계별로 이루어진 교육과정에 의해 유아기의 어린이는 가정교육 중심, 청소년기는 학교교육 중심, 장년기와 노년기는 사회교육 중심으로 이루어져 가정·학교·사회의 교육이 마치 독립적인 것처럼 구성되어 있다. 하지만 가정, 학교, 지역사회가 서로 독립적인 관계가 아닌 유기적인 관계로 얽혀 있는 것처럼 가정교육, 학교교육, 사회교육 또한 서로 개별적이거나 독립적으로 이루어지는 것이 아니다. 평생교육의 주장자였던 랑그랑(Paul Lengrand)은 평생교육에 대해 「개인의 출생에서부터 죽을 때까지 전 생애(生涯)에 걸친 교육과 학교 및 사회 전체 교육의 통합」으로 정의¹⁰⁾하고 있는데, 이는 평생교육이 각 단계별 교육을 독립적으로 구분하여 이루어지는 것이 아닌 각 단계의 교육이 유기적인 연관을 가지고 이루어지는 것을 의미한다.

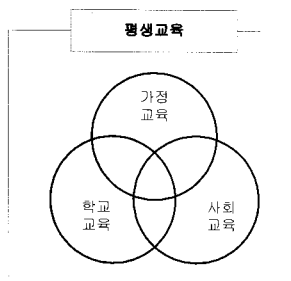


그림 1. 평생교육과 교육과의 상호관계

평생교육은 급속한 사회변화에 있어 학교와 지역사회가 공동으로 대응하고자 하는 것으로, 학교의 사회화와 사회의 교육화를 이룩하려는 새로운 노력으로 간주¹¹⁾할 수 있다. 우리나라 평생교육법에서는 「평생교육이라 함은 학교교육을 제외한 모든 형태의 조직적인 교육활동을 말한다」라고 규정¹²⁾하며 평생교육의 개념에서 학교교육을 제외시키고 있으나, 평생교육의 본질에서 본다면 평생교육에 학교교육이 포함되는 것이 옳다고 판단된다.

3.2 평생교육과 지역사회학교의 역할

(1) 지역사회학교의 개념

10) 한준상, 평생교육의 이론과 실제, 서울시교육연구원, 1995, p.7

11) 조성일 외 1인, 교육사회학, 도서출판 학이당, 2004, p.406

12) 제2조(정의) 이 법에서 사용하는 용어의 정의는 다음과 같다.

1. '평생교육'이란 학교의 정규교육과정을 제외한 학력보완교육, 성인 기초·문자해득교육, 직업능력 향상교육, 인문교양교육, 문화예술교육, 시민참여교육 등을 포함하는 모든 형태의 조직적인 교육활동을 말한다.

지역사회학교(Community School)는 19세기 산업혁명 이후 급속한 사회변화로 인하여 학교교육의 한계에 부딪히게 되자 진보주의 교육자들이 사회적 요구에 대응할 수 있는 학교개념을 주장¹³⁾하면서 생겨났다.

학교와 지역사회의 연계에 대한 이론적 기반을 마련했던 교육철학자 올슨(Edward G. Olsen)은 지역사회학교에 대해 '지역사회가 학교의 자원을 이용하고 학교도 지역사회를 생활실현실로 이용하면서 학교가 지역사회의 생활과 문화의 중심지로서의 역할을 해야 한다'¹⁴⁾라고 하였는데, 이는 지역사회학교가 단순히 학교의 시설을 지역사회와 공유함을 의미하는 것이 아닌 학교가 지역사회의 시설 및 각종 프로그램을 공유하고 지역사회의 사회·교육·문화의 중심 역할을 수행하면서 지역사회의 발전을 위해 노력해야 하는 학교¹⁵⁾라고 하겠다.

(2) 평생교육에 있어 지역사회학교의 역할

학교교육은 인간에 대한 대부분 교육의 핵심적 역할을 수행하고 있다. 그러나 사회가 빠르게 변화하고 문화가 발달하면서 학교교육만으로는 이러한 변화에 효율적으로 대비하지 못하고 있어 평생교육이 점차 강조되고 있다. 평생교육은 교육의 주요한 세 영역인 가정교육, 학교교육, 사회교육의 연계적 통합을 극대화 하여 급격한 사회변화에 대비할 수 있도록 하고 있기 때문에 지역사회에 대한 학교의 개방과, 학교에 대한 지역사회의 다양한 지원이 뒷받침 되어야 한다.

김승제¹⁶⁾는 학교시설 개방의 의미를 「지역시설의 정비에 의한 시설보완으로서의 학교개방, 지역주민의 커뮤니티 형성의 거점으로서의 학교개방, 사회교육·평생교육 기관으로서의 학교개방」으로 설명하면서 학교시설이 지역주민을 위한 평생교육의 중심 역할을 수행해야 하는 복합적 성격이 있음을 설명하고 있다. 과거 전통사회에서는 학교 졸업이 곧 교육의 완성이라고 생각하였지만, 현대는 배워야 할 지식의 양이 폭발적으로 증가하였고, 지식의 효용기간도 과거와는 달리 매우 단축되었다. 그로 인해 인간의 전 생애에 걸쳐 재교육이 필요하게 되었고, 지역사회의 중심에 위치한 학교가 지역사회의 평생교육 및 재교육의 중심센터역할을 담당해야 하는 것이다.

따라서 평생교육에 있어 지역사회학교의 역할은 학생과 지역주민의 경험 및 생활의 중심이 되어야 함은 물론 모든 개인과 단체의 교육적 노력을 조정하고, 강화하며, 풍부하게 해 주는 것으로 학교교육이 평생교육에 통합될 때 인간의 삶의 질 향상에 공헌할 수 있다고 판단된다.

3.3 평생교육법령과 재정지원

(1) 평생교육법령과 제정취지

13) 한명희, 서양교육사신론, 도서출판 아름다운세상, 1997, p.261

14) 김은우 역, 학교와 지역사회, 현대사상사, 1973, pp.35~36

15) 오병욱 외 1인, 학교시설 복합화를 위한 제도개선 방안에 관한 연구, 대한건축학회논문집 제24권 제4호, 2008.04, p.118

16) 김승제, 학교개방을 통한 커뮤니티 형성의 가능성에 관한 연구, 대한건축학회논문집 제5권 6호, 1989, p.170

평생교육법은 교육법을 폐지하고, 기존의 교육법을 초·중·등교육법과 고등교육법으로 나누고 종래의 사회교육법을 전면 개정하여 1999년 8월 30일 평생교육법으로 공포하면서 교육 관련법 체제를 삼법정립 체제로 변경하면서 평생교육법의 체제가 갖추어지게 되었다.

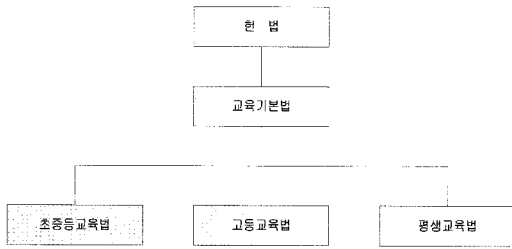


그림 2. 평생교육법의 위상

평생교육의 개념은 법적으로 광의와 협의의 두 가지로 구분될 수 있다. 광의의 평생교육은 학교교육과 학교 외 모든 교육을 포괄하는 개념으로, 태교에서부터 노인교육에 이르기까지 수직적으로 통합한 교육과 가정교육, 사회교육, 학교교육을 수평적으로 통합한 교육을 포괄한다. 협의의 평생교육은 정규학교교육에 대비되는 학교 외 교육을 의미하는 것으로, 우리나라의 평생교육법은 협의의 평생교육 개념을 채택¹⁷⁾한 것이다. 평생교육과 학교교육의 관계를 도식화¹⁸⁾하면 <그림3>과 같다.

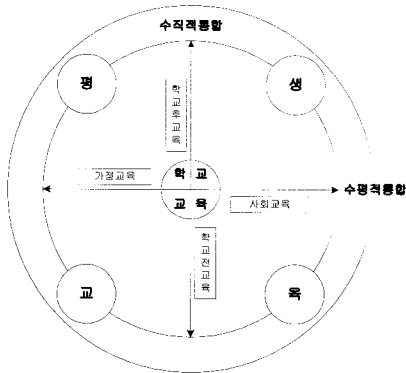


그림 3. 평생교육과 학교교육의 개념적 관계도식

이러한 평생교육법은 21세의 세계화·정보화 사회에서 누구나, 언제, 어디서나 배울 수 있는 평생학습기회를 확대하여 국민의 삶의 질 향상과 사회발전에 기여하도록 한다는 기본 취지에서 제정¹⁹⁾되어 각종 평생교육 관계 법령들을 지원·육성하는 모범으로서의 지위를 갖게 되었다.

(2) 평생교육법 제정지원체계

교육재정이란 국가·사회의 공익사업인 교육활동을 지원하기 위하여 국가 또는 공공단체가 필요로 하는 재원

을 확보·배분·지출·평가하는 일련의 경제활동을 말한다. 이러한 맥락에서 볼 때 평생교육재정은 교육재정의 일부분으로서 국민의 평생교육활동을 지원하기 위해 국가 또는 공공단체가 필요로 하는 재원을 확보·배분·지출·평가하는 일련의 경제활동²⁰⁾이라고 할 수 있다.

평생교육재정은 평생교육 프로그램 개발·운영, 평생교육 진흥사업, 평생교육관련 시설 설립·운영과 같은 직접 평생교육사업에 투입되는 직접 평생교육재정과 각 부처의 소속공무원의 연수·훈련 및 직무능력 향상을 위한 교육, 연구기관 및 산하학교 운영 등 간접 평생교육사업에 투입되는 간접 평생교육재정으로 구분할 수 있다.

아래의 <표 2>에서처럼 평생교육 영역의 다양성에 의해 정부 각 부처는 물론 지방자치단체에서 교육과학기술부의 정책과는 별개로 다양한 재정적 지원을 하고 있고, 그렇기 때문에 평생교육재정의 주체는 학교교육재정의 주체인 교육과학기술부와 교육청은 물론 정부중앙부처와 지방자치단체 모두를 포함한다. 따라서 평생교육에 대한 재정지원은 모든 부처에서 다양한 방법으로 이루어지고 있다는 것을 알 수 있다.

표 2. 학교교육과 평생교육의 재정주체 비교

구분	학교교육재정	평생교육재정	
		교육과학기술부 계열	교육과학기술부 외 계열
중앙정부	교육과학기술부	교육과학기술부	기타 중앙정부부처
지방	시·도교육청	시·도교육청	지방자치단체

자료: 교육인적자원부, 평생교육백서, 2004, p.66

4. 지역사회학교화에 따른 학교시설 복합화

4.1 학교시설 개방과 학교시설 복합화

지역사회에 있어 학교시설의 역할 강조는 학교를 학생들만을 위한 단순한 공공시설이 아닌 지역주민이 공동 이용하는 지역사회시설로 인식하게 하였다. 이에 정부는 「고등학교 이하 각급 학교시설의 개방 및 이용에 관한 규칙」 제2조²¹⁾를 통해 학교의 시설이나 공간을 학교교육에 지장이 없는 범위 안에서 지역주민이 이용할 수 있도록 개방하였다.

최근 들어 학교를 지역중심센터로 보다 적극적으로 활용하기 위해 지역주민의 생활에 필요한 시설을 학교와 복합하여 공동으로 이용하기 위한 방안을 모색하게 되면서 학교시설 복합화가 대두되기 시작하였다. 복합화의 사전

20) 윤정일, 지식기반사회 고등교육 재정확보 방안, 교육부, 2000, pp.51 ~ 57

21) 제2조 (개방원칙)

① 초·중등교육법 제2조 각호의 학교(이하 "각급학교"라 한다)의 장은 학교교육에 지장이 없는 범위 안에서 주민이 학교시설을 이용할 수 있도록 개방하여야 한다. 다만, 학교행사·시설공사 기타 부득이한 사유가 있는 때에는 기간을 정하여 학교시설을 개방하지 아니할 수 있다.

② 각급학교의 장은 제1항 단서의 사유가 발생한 때에는 이를 이용자가 쉽게 볼 수 있는 곳에 게시하여야 하고, 그 사유가 소멸된 때에는 지체 없이 학교시설을 개방하여야 한다.

17) 교육부, 평생교육법·평생교육법시행령·평생교육법시행규칙 해설자료, 2000.04, p.6 ~ 10

18) 서울시 교육연구원, 평생교육의 이론과 실제, 1995, p.87

19) 남정걸, 평생교육경영학, 교육과학사, 2007, p.64

표 3. 학교시설 개방과 복합화의 개념 비교

구분	학교시설 개방	학교시설 복합화
이용대상	학생+지역주민	학생+지역주민
이용전제	주요이용자-학생	학생과 지역주민의 공동이용
이용시간	학생-일과 시간 지역주민-학생일과 전, 후	시설 이용 프로그램을 활용한 이용시간 배정
대상시설	「학교시설사업 촉진법」 제2조 ²²⁾ 에 명시된 시설	「고등학교이하 각급 학교 설립·운영 규정」 제3조의 2에 명시된 시설

적 의미는 두 가지 이상의 기능과 시설을 동일한 대지나 건물 내에 복합적으로 구성하여 시너지 효과를 얻을 수 있는 것을 의미하는 것으로, 「고등학교 이하 각급 학교 설립·운영 규정」 제3조의 2에서 국·공립 학교에 교육상 지장이 없는 범위 안에서 문화 및 복지시설, 생활체육시설, 평생교육시설 등의 복합시설 설치를 허용하고 있다. 학교시설 복합화가 시설 이용 프로그램을 활용하여 학교 내의 시설을 학생과 지역주민이 공동으로 이용하는 것을 전제로 하고 있는 것에 반해 학교시설 개방은 학생들의 주이용 시간대를 피해 학교의 유휴 교실이나 운동장을 활용하게 지원하는 것을 의미하기 때문에 학교시설 복합화와 학교시설 개방은 다른 개념이라 하겠다.

표 4. 국외 학교사례 분석

학교명	학교현황	복합 형태 분석		층수	주요 특징 분석
		■ 복합시설 → 복합시설 이용동선 → 학교시설 이용동선	□ 학교시설		
Princetom Charter School (미국, 뉴저지)				지상1층 지상3층 주차장 주차장 컴퓨터실	<ul style="list-style-type: none"> 지상1층~3층 건물이 별동으로 구성 공공주차장 자리에 설립된 초등학교로, 주차장과 운동장을 방과 후 지역주민과 공동사용 주말에 지역주민에게 컴퓨터실을 개방하여 컴퓨터관련 재교육 장소로 활용 방과 후 학교'를 운영하여 학생들에게 부족한 부분의 학습을 재교육함 http://www.pcs.k12.nj.us/PCSHome.html
Crestwood School (영국, 햄프셔)				지상4층 커뮤니티센터 미디어실 수영장	<ul style="list-style-type: none"> 지상1층: 수영장·미디어실, 지상2~4층: 중학교 지역커뮤니티센터로 이용하기 위해 계획단계에서부터 학교와 복합화를 추진 주민이용편리와 학습공간 보호, 방과 후 시설 관리측면을 고려하여 저층부에 복합시설 배치 주중 오후 6시 이후와 주말에 지역주민이 학교시설 이용가능 http://www.crestwood-s.dudley.gov.uk/index.htm
Montessori Basis School (네덜란드, 로테르담)				지상4층 아파트 일반교실 미디어실	<ul style="list-style-type: none"> 지상1층: 초등학교, 지상2~4층: 아파트 인근주민의 이용을 고려하여 1층에 학교시설 배치 학교시설과 아파트 거주시설과의 통행가능 주중에는 일반학교, 주말에는 아파트주민의 인터넷, 미디어 관련 재교육 장소로 활용 단지 내 공지를 소운동장으로 사용하고, 인근의 공원을 체육활용 공간으로 활용 http://www.montessoribasischool.nl/
昌平 小學校 (일본, 동경)				지하1층 지상5층 유치원, 도서관 아동관 일반교실 도서관, 수영장	<ul style="list-style-type: none"> 지하1층: 수영장, 지상 1층: 유치원·아동관, 지상 2,3층: 초등학교, 지상 4,5층: 도서관 지역사회 기반시설로 활용하기 위해 계획단계에서부터 복합화를 고려하여 사업 추진 1층의 유치원과 4,5층의 도서관에 대해 별도의 동선계획을 수립하여 개관시간내 자유로이 이용가능 운동장이 없어 옥상부분을 놀이공간으로 활용하고, 인근 실내체육관을 체육활용 공간으로 이용 http://www.shohei-e.ed.jp/
戶越台中學校 (일본, 동경)				지하1층 지상10층 양로원 노인요양시설 수영장, 식당	<ul style="list-style-type: none"> 지하1층: 수영장·소규모체육관, 지상1~4층: 중학교, 지상 5~10층: 시립양로원 및 노인요양시설 지하1층의 수영장과 소규모체육관을 방과 후 양로시설에서 사용 학교시설과 양로시설과의 직접 통행 불가능 별도의 운동장이 없고, 인근의 공원 및 실내체육관을 이용함 http://www1.cts.ne.jp/~togosi-j/

4.2 학교시설 복합화 국외사례 분석

OECD에 가입한 선진국들은 학교가 지역사회의 중심 역할을 수행하고, 변화하는 사회에 대응하기 위한 방안으로 학교시설과 지역사회시설을 연계하는 복합화를 적극적으로 추진하고 있다. 따라서 OECD 가입국들의 복합화 사례를 분석하여 복합화에 따른 주요특징과 건축 계획적 요소를 <표 4>과 같이 분석하였다.

국외사례에서 나타난 특징은 학교 신축시 처음부터 지역 주민의 이용을 고려하여 지역사회에서 필요로 하는 시설과의 복합화를 추진하고 있다는 점이고, 학교가 지역 커뮤니티 공간으로의 역할을 겸하고 있으며, 지역주민의 재교육 장소 및 평생교육의 장소로 활용되고 있다는 점이다. 또한 학교에서 갖추기 어려운 시설들을 복합화 대상 시설로 선정하여 학생들에게 양질의 교육환경 제공이 가능하다.

4.3 국외 복합화 사례의 시사점

국외 학교시설 복합화 사례에서 나타나는 특징은 첫째, 학교가 지역사회의 시설과 복합하여 사회변화에 대응하기 위한 노력을 하고 있다는 점이고 둘째, 학생들의 학습에 지장을 주지 않는 동선계획과 공간계획을 세운다면 학교와 복합하는 시설의 유형과 종류에는 큰 제약이 없이 사회·교육·문화·체육 등의 모든 측면에서 다양화가 가능하며 셋째, 학교와 지역사회 시설을 복합하였다 하더라도 학생들의 학습을 우선적으로 고려하여 학생들의 사용에 우선권을 부여한다는 점이다. 마지막으로 학교시설 복합화를 통해 사회변화에 따른 재교육이나 평생교육의 거점으로 활용하고 있다는 점이다.

5. 학교시설 복합화에 따른 건축적 고려사항

5.1 학교시설 복합화에 따른 전제조건

학교와 지역주민을 위한 지역사회시설을 복합하기 위해서는 무엇보다도 학생들의 교육이 가장 우선시 되어야 하기 때문에 학교시설의 보호를 최우선적으로 고려해야 하고, 다음과 같은 몇 가지 사항을 전제²²⁾로 추진되어야 한다. 첫째, 학생들의 학습활동에 방해가 되지 않도록 시설공간이나 프로그램이 구성되어야 한다. 둘째, 주민들이 시설이용에 불편을 느끼지 않도록 계획되어야 한다. 셋째, 복합화의 효과가 학교의 교육여건 개선뿐만 아니라 지역사회의 주민들에게도 크게 기여하는 방향으로 추진되어야 한다.

22) 제2조 (정의) 이 법에서 사용하는 용어의 뜻은 다음과 같다. 1. "학교시설"이란 다음 각 목의 어느 하나에 해당하는 시설을 말한다.

가. 교사대지(교사대지)·체육장 및 실습지
나. 교사·체육관·기숙사 및 급식시설
다. 그 밖에 학습 지원을 주된 목적으로 하는 시설로서 대통령령으로 정하는 시설

2. "학교시설사업"이란 학교시설을 설치·이전하거나 확장하는 사업을 말한다.

23) 김선웅, 공공문화복지시설의 복합화 방안 연구, 서울시정개발연구원, 1999, p.106

이러한 전제를 기본으로 하여 학교와 복합하는 지역사회 시설을 선정하는데, 대상의 선정은 교육적 효과, 사회적 효과, 경제적 효과를 고려²⁴⁾하여 선정해야 한다.

표 5. 복합화 대상시설 선정 기준

구분	내 용
교육적 효과	<ul style="list-style-type: none"> 학교와 복합되는 시설은 학생들의 교육효과를 높이는데 기여하는 시설 지역사회에서 필요로 하고, 경제적 수익성이 높다고 하여도 교육환경을 저해하는 시설은 배제
사회적 효과	<ul style="list-style-type: none"> 지역사회에서 필요로 하고, 학교와 지역주민이 공동으로 이용할 수 있는 시설 해당지역의 주민들이 필요로 하는 시설에 대해 사전 조사 필요
경제적 효과	<ul style="list-style-type: none"> 교육적 효과와 사회적 효과를 높일 수 있도록 경제적인 지원이 가능해야 함 지방자치단체나 민간부문의 자원 유치 전략 필요

5.2 건축적 고려사항

학교와 지역사회시설을 복합하는 과정에서 반드시 고려해야 하는 부분은 앞서서도 언급하였듯이 학생들의 교육 기회를 최우선적으로 보장해야 한다는 점이다. 이를 위해 건축적 측면에서 사전에 고려해야 하는 부분을 국외사례를 기준으로 하여 복합화 대상 시설계획측면, 공간계획측면, 동선계획측면으로 구분하고 각각의 계획단계에서 검토해야 하는 부분들을 분석하였다.

(1) 복합화 대상 시설계획

일본에서는 1980년대 후반부터 복합화를 통하여 지역 커뮤니티 활성화를 위한 노력을 집중하고 있는데, 복합대상 기능을 기준으로 분류해 보면 <표 6>과 같다.

표 6. 일본의 복합화 대상기능

기 능	대 상 시 설	
교육 시설계와 복합	사회교육기능	공민관, 도서관, 생애학습센터 등
	사회체육기능	체육관, 무도관, 수영장
	기타교육시설기능	문화홀, 집회장 등
복지 시설계와 복합	아동복지기능	보육소, 아동관 등
	고령자복지기능	재택노인지원센터, 데이케어센터, 특별양호노인홈
행정기관기능	출장소, 교육센터 등	
기타기능	장애인복지시설, 지역활성화센터	

자료: 류호섭, 교육시설의 복합화 개념 및 필요성, 한국교육시설학회지 제6권 제2호, 1999, p.57

국내에서도 국외의 경우처럼 변화하는 사회에 대응하기 위하여 평생교육의 측면에서 학교와 지역사회 시설을 복합하는데 관한 연구가 활발하게 진행 중에 있다. 그중에서 「고등학교 이하 각급 학교 설립·운영 규정」 제3조의 2²⁵⁾에 명시된 복합시설의 유형을 기준으로 선현연구에서

24) 서충원 외 2인, 교육시설의 복합화 재개발방안, 한국교육시설학회지 제6권 제2호, 1999, pp.80~81 재정리

제시하고 있는 각종 시설의 종류와 그에 따른 관련부처 등을 정리하면 <표 7>과 같다.

표 7. 복합화 대상시설 종류 및 관련부처

시설유형	이용대상	시설종류	관련부처	시행청
교육시설	학생 + 지역주민	유·초·중·고	교과부	교육청
체육시설		생활체육시설, 국민체육시설 등	문화체육관광부	
문화시설		도서관, 박물관, 미술관, 공연장 등		
녹지시설		공원 등	국토해양부	시 / 군 / 구
보육시설	지역주민	영·유아 보육원	보건복지가족부	
복지시설		장애인복지관, 노인복지시설 등		
공공시설		주민자치센터, 주차장 등	행정안전부	

복합화 대상시설 유형은 <표 7>에서처럼 매우 다양하고, 그에 따른 시설의 종류 또한 학생들의 학습을 저해하지 않는다면 거의 제약이 없다고 분석된다. 하지만 대상 시설의 주관기관이 서로 상이하여 업무를 추진함에 있어 많은 문제를 유발시킬 수 있는 요소를 내포하고 있어 사전에 충분한 협의가 반드시 필요할 것으로 판단된다.

(2) 복합시설 공간계획

국외사례 분석결과 학교와 지역사회시설과의 복합화는 수직분리형 복합시설과 수평분리형 복합시설로 구분되어 짐을 알 수 있다.

표 8. 복합시설의 유형구분

	수직분리형 복합시설	수평분리형 복합시설
개념도		
특징	<ul style="list-style-type: none"> 수도권, 과밀학급지역 등에 적용 공간의 효율성, 경제성, 비용절감 	<ul style="list-style-type: none"> 여유부지 및 독립부지 확보 가능 시설이용의 편리성, 이용 동선 분리
범례		

대부분의 경우 토지효율의 향상을 고려하여 수직분리형으로 공간을 구성하고, 층수와 상관없이 학교시설을 저층

25) 제3조의2 (복합시설)

교육과학기술부장관 또는 특별시·광역시·도교육감(이하 "시·도교육감"이라 한다)은국·공립학교에 교육상 지장이 없는 범위 안에서 문화 및 복지시설, 생활체육시설, 평생교육시설 등의 복합시설을 둘 수 있다.

부에 배치하여 학생들의 학습공간을 우선적으로 배려하였다. 또한 학생들의 이용에 직접적인 영향이 없는 시설은 고층부 또는 별도의 공간에 배치하고, 학생들의 이용이 고려되는 시설은 학교시설 인근에 배치하여 이용의 효율을 높이고 있다. 각각의 복합시설 유형에 대한 공간적 측면에서의 특징을 살펴보면 <표 9>와 같다.

표 9. 복합시설 유형에 따른 공간적 특징

복합화유형	공간적 특징
수직분리형 복합시설	<ul style="list-style-type: none"> 학교관련시설-저층부, 복합시설-고층부, 공유시설-지하 및 학교시설과 복합시설 중간층에 배치 ⇒ 학교시설 위주의 공간계획 수립 단일 건물 안에 학교시설과 공공시설들을 복합시켜 공간의 효율성 향상 및 경제적 비용을 절감 대도시 및 학교용지 확보가 어려운 지역에 적합 분산되어 있는 시설들을 집약시켜 시설의 유지관리가 용이
수평분리형 복합시설	<ul style="list-style-type: none"> 학교관련시설, 복합시설, 공유시설을 분리하여 각각의 공간계획 수립 단일 부지 안에 학교시설과 공공시설들을 별도로 배치하여 시설시 매우 편리 여유부지 및 독립 부지를 확보할 수 있는 지역에 적합 공간계획이 명확하여 명쾌한 이용패턴 수립 가능

또한 복합화를 추진함에 있어 공간적 측면에서 반드시 고려해야하는 사항²⁶⁾을 별도로 추출하여 정리하면 다음의 <표 10>과 같다.

표 10. 공간적 측면의 고려사항

구분	고려사항
공간구성 계획	<ul style="list-style-type: none"> 학생 전용공간, 지역주민 전용공간, 공동이용 공간 등의 영역을 명확하게 구분 토지의 효율적 이용을 위해 하나의 건물에 일체형으로 계획하는 것이 유리함 학교시설과 복합시설의 동선을 분리하여 시설 이용시 혼잡을 없애고, 시설간의 간섭을 피하도록 공간구성 계획

(3) 복합시설 동선계획

학교시설 복합화는 성격이 다른 시설과의 결합이 대부분이기 때문에 복합시설에 있어 동선계획은 매우 중요한 사항이다. 학교시설과 복합시설의 이용 동선은 분리함을 원칙으로 하여야 하고, 진입시 별도의 입구를 확보하지 못한 경우에는 현관부분에서라도 학교시설과 복합시설의 이용 동선을 분리하여야 한다. 또한 시설 내부에서의 이동 또한 학교시설 영역과 복합시설 영역간의 직접통행이 어렵도록 하여 각 영역의 독립성을 보장할 수 있어야 한다. 각각의 복합시설 유형에 대한 이용 동선상의 특징과 고려사항을 살펴보면 <표 11>과 같다.

26) 오병욱, 학교시설 복합화를 통한 교환경 개선방안에 관한 연구, 한국지역사회발전학회 논문집, 2008.08, p.99 재정리

표 11. 복합시설 유형에 따른 동선상의 특징 및 고려사항

복합화유형	동선상의 특징 및 고려사항
수직분리형 복합시설	<ul style="list-style-type: none"> 정문과 시설의 현관을 분리함이 원칙 시설의 형태상 분리가 어려울시 정문은 공유 하되 현관은 분리하여 각각의 동선을 분리 학교시설과 복합시설간의 내부 이동 차단을 원칙으로 하나 공유시설 이용으로 인한 통행 허용
수평분리형 복합시설	<ul style="list-style-type: none"> 학교시설 동선과 복합시설 동선 완전분리 공유시설의 이용을 위한 동선이 공유시설 내부에서 겹치기도 함

6. 결론

지식과 정보가 개인 및 국가의 경쟁력을 좌우하게 되는 시대로 변화하면서 배워야하는 지식의 양이 폭발적으로 증가하였고, 지식의 효용기간도 매우 단축되어 버렸다. 이러한 사회변화로 대비하기 위하여 세계 각국은 '언제, 어디서나, 누구나, 무엇이든, 어떠한 방식으로나' 자유롭게 교육이 가능하도록 평생교육을 강화하고 있다.

평생교육의 강화는 지역사회에 있어 평생교육 및 지역주민의 재교육 장소로서 학교의 역할을 강조하게 되었고, 학교를 단순히 학생들만 이용하는 시설에서 지역사회의 시설로 인식하는 계기가 되었다. 본 연구는 평생교육의 장소로 학교를 활용함에 있어 교육적 측면에서의 가능성을 확인하고, 학교가 사회·문화·교육·복지·체육의 중심 역할을 수행할 수 있도록 같이 건축 계획적 측면에서 고려해야 하는 사항인 대상시설, 공간계획, 동선계획을 분석하였다.

그 결과를 요약하면 첫째, 교육은 단순한 지식의 전달로 이루어지는 것이 아닌 가정, 학교, 지역사회가 통합적으로 연계하면서 이루어지는 것이기 때문에 학교를 평생교육에 있어 중심시설로 활용하고자 하는 것은 교육적 측면에서 볼 때 충분한 가능성이 있다.

둘째, 학교를 지역의 중심역할로 활용하는 것은 세계적인 추세로, 이미 OECD 가입국들은 복합화를 통해 학교를 지역의 커뮤니티센터에서부터 재교육의 장소로 다양하게 활용하고 있다.

셋째, 국내에서도 「고등학교 이하 각급 학교 설립·운영 규정」을 통해 학교 내에 복합시설을 설치하여 지역주민이 이용할 수 있도록 허용하고 있어 학교와 지역사회시설을 복합하는 것은 법적인 측면에서도 문제가 되지 않는다.

넷째, 학교와 복합되는 시설은 교육, 체육, 문화, 복지, 보육, 녹지, 공공에 이르기까지 다양하지만, 주관기관이 서로 상이하여 업무를 추진함에 있어 사전에 충분한 협의가 있어야만 한다.

다섯째, 복합화 시설의 공간은 수직과 수평을 적절히 조화하여 계획해야 하고, 반드시 학생과 지역주민의 영역을 명확하게 분리하여 서로의 간섭이 없도록 계획해야 한다.

여섯째, 복합화 시설의 동선은 서로 분리함을 원칙으로 하되 학생이 복합시설을 이용하기 위한 통행이 가능하도록 고려해야 한다.

본 연구는 학교와 지역사회시설을 단순히 시설적 측면에서 접근하는 국내의 복합화 사업에 교육적 측면의 가능성을 제시하여 평생교육의 측면에서 복합화 사업이 힘을 얻는데 도움이 될 것으로 판단되고, 복합화 시설을 건립함에 있어 반드시 고려해야 하는 공간 및 동선에 대한 방향을 제시하여 향후 복합화를 추진함에 있어 건축적 측면의 기본 자료로 활용이 가능할 것으로 기대된다. 향후 국내사례 분석을 통하여 복합화 사업을 진행함에 있어 각 단계별, 주체별, 기관별 역할과 그에 따른 가이드라인의 제안과, 복합화 사업에 대한 기준자료로서의 시설별 규모선정부터 소요예산에 이르는 시설별 사업모델의 개발이 필요하다.

참고문헌

- H.Fend, Qualität im Bildungswesen. Schulforschung zu Systembedingungen, schulprofilen und Lehttelleistung, Weinheim und München, 1998
- K.Hurrelmann, Was ist eine 'gute Schule'? In: Erziehungskunst, 1991
- 上野淳, 學校複合化の 今日お 來H, School Amenity, 1997.10
- 김용주, 21세기 교육을 위한 새로운 관점과 전망, 도서출판 오름, 1997
- 남정걸, 평생교육경영학, 교육과학사, 2007
- 송병순·이영호, 평생교육의 이론과 실제, 원미사, 2000
- 이병진, 초등교육학서설, 문음사, 2004
- 정기섭, 개혁교육학의 사상적 기초와 루소, 교육철학 20집, 1998
- 조성일·신재흡, 교육사회학, 도서출판 학이당, 2004
- 한국교육행정학회, 교육제도론, 도서출판 하우, 1996
- 박재석, 주요국 초·중등학교 교육개혁 사례 분석과 한국적 시사점, 한국교육개발원, 2005
- 김승제, 학교시설과 지역시설과의 기능분담을 통한 복합화 가능성에 관한 연구, 한국교육시설학회지 제13권 제4호, 2006
- 김영애, 미래사회에 대응하는 건축 설계교육의 방향에 대한 연구, 대한건축학회 논문집 제22권 10호, 2006
- 심영섭, 초등학교의 지역사회학교화를 위한 건축계획에 관한 연구, 박사학위논문, 고려대학교 대학원, 1999
- 조진일, 초등학교에서의 평생교육을 고려한 건축계획에 관한 연구, 박사학위논문, 건국대학교 대학원, 2002
- 최병관, 영국의 학교복합화 사업 추진 현황 및 운영사례, 한국교육시설학회지 제13권 제4호, 2006
- 남경출, 임대형민자사업을 통한 학교 복합시설의 개발, 건축 2006.02

논문접수일 (2009. 3. 9)
 심사완료일 (1차 : 2009. 4. 8, 2차 : 해당없음)
 게재확정일 (2009. 4. 9)