

에스닉 이미지 패션에 나타난 메이크업 연구

- 일본과 아프리카를 중심으로 -

서정윤* · 이효진⁺

전북대학교 대학원 생활과학과 석사과정* · 전북대학교 생활과학대학 의류학전공 교수⁺

A Study on Make-up as a Component of Ethnic Image Fashion

- Focusing on Japan and Africa -

Jung-Yun Seo* · Hyo-Jin Lee⁺

Doctoral Course, Dept. of Clothing & Textile, Human Ecology, Chonbuk National University*

Professor, Dept. of Clothing & Textile, Chonbuk National University⁺

(투고일: 2009. 1. 16, 심사(수정)일: 2009. 5. 21, 게재확정일: 2009. 5. 25)

ABSTRACT

This Study is purposed to comparative analysis in the case of balanced with Ethnic image fashion and the event of an unbalanced between fashion and make-up and to reconfigure on the make-up of the features on the Ethnic image Fashion in the 21st century. The result of this study is as follows. First, in the case of Japanese ethnic image make-up, to emphasize applied forms and formative characterization, they generally use circles and horizontal lines. Also the harmony between Japanese image make-up and primary colors like white and red strengthen ethnic images better. In the event of an unbalance between fashion and image make-up, fashion occurs dynamically in Africa and linearly in China. Sexy & natural image make-up also widely appear in the modern view. Second, in the case of African ethnic make-up balanced with African image fashion, the form is repeatedly dotted, widely water-colored, and mattedly textured using ash make-up colors such as white, red, gold, gray and so forth. African image make-up strongly expresses primitive natural beauty adding primal tribal painting art and mask forms. In case of an unbalance between fashion and image make-up, no distinctive ethnic image make-up appears. To emphasize natural patterns as well as splendid & decorative fashion, they try not to use primary colors, but instead focus on natural make-up and monotone colored point make-up, sexy make-up, avant-garde make-up, goth make-up, romantic make-up, glossy make-up.

Key words: ethnic image(에스닉 이미지), goth make-up(고스 메이크업), romantic make-up(로맨틱 메이크업), sexy make-up(섹시 메이크업), glossy make-up(글로시 메이크업), avant-garde make-up(아방가르드 메이크업)

I. 서론

정보 지식사회로 대변되는 21세기는 디지털 문화의 대중적인 확산으로 우리의 생활양식을 또 다른 차원으로 변화시키고 있다. 급변하는 사회 환경과 미래에 대한 불안을 극복하는 방법을 모색하게 되면서 사회전반에 에스닉 이미지가 나타나게 되었다. 이러한 환경에서 패션 역시 토속적이고 원시적이며 몸을 구속하지 않는 자연스러운 것들이 나타나는 배경이 되었고, 이에 어울리는 각 나라의 전통적인 메이크업을 응용한 형태가 함께 나타나기 시작했다. 토탈 패션의 하나로써 메이크업의 경우, 특히 아시아 지역을 대표하는 일본의 가부키 메이크업, 중국의 경극에서부터 인도의 발리우드 메이크업이 있으며, 아프리카와 오세아니아 원주민 느낌의 토속적인 페인팅, 문신, 상흔, 아메리카 인디언을 연상시키는 메이크업 등으로 많이 나타나고 있다.¹⁾

에스닉 이미지는 21세기를 맞아 음악, 인테리어, 음식 등 사회전반에 걸쳐 나타나고 있으며, 단순한 디테일만의 재현이 아닌 과거의 것을 발전시켜 전통과 현대미의 조화로 보다 친숙하고 화려하게 트렌드에 맞도록 새롭게 재창조되고 있다. 이렇게 21세기 사회의 다양한 분야에서 에스닉 이미지가 꾸준히 나타나고 재창출되며 많은 관심을 받게 되면서 체계적인 연구가 많지 않았던 메이크업 분야에서도 연구의 필요성이 부각되었다. 따라서 본 연구는 21세기 에스닉 이미지 패션에 나타난 메이크업의 조형적 특징을 재조명 해봄으로써 에스닉 이미지 복식과 조화된 경우와 조화되지 않는 경우를 비교·분석하는데 그 목적을 두었다.

본 연구는 문헌연구방법으로 국·내외 서적, 연구논문과 국·내외 패션잡지, 신문기사, 인터넷 자료를 등을 이용하여 연구와 실증적 연구를 함께 진행하였다. 실증적 분석은 이러한 패션과 메이크업에 나타난 에스닉 이미지의 조형 요소를 분석하기 위해 동아TV 컬렉션, GAP FASHION SHOW 등을 통해 사진을 수집하였으며, 의류학전공 대학원생 5명이 세 차례의 검증을 거쳐 선택하였다. 연구범위는 1990년대 후반 대두되기 시작했던 에스닉 이미지에 대한 관심이 다

양한 양상으로 나타나기 시작한 2001년부터 현재까지로 시대 범위를 한정하였다.

그리하여 본 연구는 21세기 에스닉 이미지 패션에 나타난 메이크업이 독창적인 표현으로 어떻게 나타나고 있는지에 대해 고찰·분석하여 이미지 메이크업의 창의적이고 다양한 시도를 위한 토대로서의 역할을 할 것으로 기대한다.

II. 이론적 배경

1. 에스닉 이미지의 개념

사전적 의미의 에스닉은 라틴어의 'ethnicus'와 그리스어의 'ethnikos'에서 유래한 단어로서, 민족의, 민족속의, 종족의, 인종의'또는'민족 특유의'라는 의미이며 그 외에'이교도의'라는 의미도 갖고 있다.²⁾ 일반적 개념의 에스닉(Ethnic)은 특정 공동사회 집단의 풍습을 통하여 형성된 민족 특유의 풍속, 형태, 소재, 기술, 문양 등을 말한다. 또한 세계 여러 나라 민족 의상과 민족 고유의 염색, 직물, 자수, 액세서리 등에서 영감을 얻어 디자인된 것을 의미한다.³⁾종교적 측면에서의 에스닉은 이슬람교, 불교, 기타 종교의 비기독교 문명권과 중동, 아시아, 고대 아메리카, 아프리카, 몽고 등의 민족 스타일에 영향을 받아 표현된 이국적 취향으로 민족 전통적인 문화 스타일의 토속적이고 민족 고유의 특징을 간직한 원시주의(Primitivism)경향을 띠고 있다.⁴⁾

에스닉 개념과 관련되어 에스닉 이미지는 다른 문화권에 대한 호기심과 다른 인종에 대한 매력을 탐구하는 서구인의 반항적인 스타일이었다. 특히 아시아나 아프리카 문화에 영향을 받은 에스닉 이미지는 인위적이며 구조적인 형태에서 벗어나 자연적인 것에 기본을 둔 원시성의 추구에 대한 향수라고 할 수 있다.⁵⁾

이와 같은 에스닉 이미지는 다른 문화권에서 얻는 마르지 않는 영감의 원천을 표현하며 패션과 메이크업뿐만 아니라 음악, 인테리어, 음식 등까지 지구촌이 모두 하나라는 개념을 반영하듯 여러 분야에서 다양하게 나타나고 있다.

2. 에스닉 이미지의 등장배경 및 전개

전 세계인의 생활변화에 기반 하여 사회전반에 새로운 글로벌리즘(Globalism)이 대두되었고 정신적 세계에 대한 향수로 인해 과거와 미래 동양과 서양이 독특하게 재구성되면서 에스닉 이미지가 나타난 배경이 되었다.⁶⁾

최근 에스닉 이미지는 사회의 다양한 분야에 반영되고 있는데 에스닉 이미지의 음악은 '현대화된 민속 음악'으로 각국의 전통, 민속음악을 서구 대중음악의 어법을 도입해서 현대적 감각으로 만든 것이며, 에스닉 뮤직 또는 월드 뮤직으로 통용되고 있다.⁷⁾ 이러한 에스닉 뮤직은 21세기에 들어서면서 제3세계 전통 음악이나 악기 연주에 현대적 감각의 음악이 더해져 퓨전 에스닉 뮤직으로 새롭게 나타나고 있다. 인테리어에서 나타나는 에스닉 이미지는 자연스러운 아름다움과 간결한 선으로 이루어진 멋을 특징으로 하며, 정신적인 면의 강조와 자연주의를 지향하는 21세기 트렌드와 맞물려 더욱 각광 받고 있다.

21세기에 들어 이러한 에스닉 이미지 인테리어는 새로운 신소재의 개발 등으로 인해 전통과 신소재의 결합이라는 더욱 독창적인 형태로 나타나고 있다. 음식의 경우 에스닉 푸드(Ethnic Food)가 하나의 음식 문화 트렌드로 자리 잡고 있으며, 건강에 좋은 웰빙 푸드로 인식되면서 그 열풍이 더해가고 있다. 대표적인 음식들은 대부분 채소를 이용한 저칼로리 음식으로 몸에 좋은 허브와 향신료, 다양한 해산물이 들어간 '헬씨 푸드(Healthy Food)'라고 할 수 있다. 이러한 에스닉 푸드는 21세기로 접어들면서 점차 그 나라 사람들의 입맛에 맞도록 변형되어 더욱 새롭게 나타나고 있다. 패션에 나타난 에스닉 이미지는 서구 중심에서 벗어나 새로움을 추구하고자 하는 의도에서 제 3세계의 민족복식 형태를 현대에 재현시킨 것으로 과거의 전통성에 현대적 감각이 절충되어 매 시즌마다 새로운 패션테마들이 표현되고 있다.

이와 같이 패션에 나타나는 에스닉 이미지는 전통 복식을 그대로 재현하는 것에서 시작해 21세기에 들어서면서 점차 그 응용범위가 확대되어 새롭고 독창적으로 나타나고 있다. 메이크업에서의 에스닉 이미지는 시간, 지역, 계층의 구분 없이 형태가 혼용, 절

충되고 해체와 재구성으로 인한 새로운 스타일이 만들어지면서 매우 복합적인 형태의 이미지 메이크업들이 다양하게 나타났다.

따라서 새로운 이미지를 창출하기 위해 기존의 메이크업 표현 방법에 머무르는 것이 아니라 새로운 이미지에 부합되는 메이크업 표현 방법을 찾아야 하는 것이 마치 패션에 있어서 새로운 스타일을 시도하는 것과 동일하다고 할 수 있다.⁸⁾

20세기에 나타난 에스닉 이미지 메이크업이 각 지역의 전통적 메이크업을 그대로 재현하는 것에서 그쳤다면 21세기에 나타난 에스닉 이미지 메이크업은 물질 만능주의, 인간성 상실, 사회불안 심리 등 현대 사회의 병폐에 대한 반작용으로 자연스러움과 열정적 히피정신, 과거에 대한 향수, 옛것에 대한 그리움이 강렬한 스타일로 재해석 되면서 표현되고 있다. 또한 새로운 소재의 응용과 다양한 표현기법의 연구로 어느 특정 이미지가 유행하기보다 여러 이미지가 혼합, 재해석되어 시도되고 있다.

3. 지역별 에스닉 이미지 메이크업의 특징

1) 중국풍

21세기 패션에서 가장 많이 응용되고 있는 중국 화장 중 경극메이크업은 지방 극 중 하나였다가 청나라 건륭제 이후 경극(京劇)으로 발전한 대표적인 전통 극이다. 경극의 분장은 다양하고 도식적(圖式的)이다.⁹⁾ 무대용 페인트를 이용한 하얗게 분칠한 얼굴과 눈언저리로 넓게 표현한 붉은 색, 검은 눈썹, 작고 오염한 입술의 표현이 특징적이며 경극에 표현되는 화려함과 붉은색 얼굴은 중국인들의 충성과 용기를 의미하는 것이었다. <그림 1>¹⁰⁾은 중국 경극 분장으로 21세기 패션에 나타나고 있는 중국풍 에스닉 이미지 메이크업은 강한 색조의 붉은 화장, 금빛의 화장, 강렬하고 화려한 색 사용, 대비가 강한 배색, 전체적으로 진하고 육감적으로 표현되는 것이 특징이라고 할 수 있다.

2) 일본풍

일본풍 에스닉 이미지 메이크업으로 가장 많이 응

용되어 나타나고 있는 가부키는 일본 에도시대에 민중의 연희로 탄생하였으며, 가(歌: 음악성), 무(舞: 무용성), (伎: 연기)를 뜻한다. <그림 2>¹¹⁾와 같이 일본전통 가부키 메이크업으로 얼굴을 하얗게 칠하는 것은 귀한 사람이나 신분이 높음을 의미하기 때문이며 현대의 신부들 역시 가부키 메이크업에 기모노를 입고 전통 혼례를 올리기도 한다. 패션에서 일본풍 에스닉 이미지 메이크업은 하얗게 표현한 베이스에 블랙으로 둥근 선을 강조해 표현한 눈썹과 레드계열의 컬러로 작게 그린 입술을 꼽을 수 있는데 일본 전통의 특징적 요소가 과장되어 나타나거나 현대적 요소와 함께 재해석되어 표현되고 있다.

3) 인도풍

인도 여성의 흥점은 샌더(Sander) 혹은 쿼쿼(Kum-Kum)이라고 하는데 이것은 시바(Shiva)¹²⁾의 힘과 근원을 상징하는 것으로 결혼한 여성이 아름답게 보이기 위해 사용하였으며, 이를 행복의 상징이라고 여겼다. 가무잡잡한 피부, 과장된 아이메이크업, 화려한 형태로 대변되는 '발리우드'메이크업은 인도를 대표하는 전통 메이크업으로 현대 컬렉션에서 새롭게 주목받고 있다. <그림 3>¹³⁾과 같은 인도의 여배우들은 과장되고 화려한 메이크업과 함께 다양한 주얼리를 즐기는데 이러한 것이 응용되어 21세기 패션과 메이크업에 표현되고 있다. 인도풍 에스닉 이미지 메이크업은 블랙으로 진하게 그린 아이메이크업과 흥점 그리고 화려한 주얼리 장식을 이용한 이미지 메이크업이

특징이라고 할 수 있다.

4) 아프리카풍

원시문화의 동경과 과거로의 회귀를 위한 부단한 움직임은 패션과 함께 메이크업에서도 토속적이고 신비하며 자연적인 아프리카 이미지를 중요한 테마로 등장하게 하였다.¹⁴⁾ 직물의 문양뿐만 아니라 아프리카 사회에서는 그들의 몸에도 가지각색의 패턴으로 상흔(Scar)을 함으로써 장식하였다. 상흔은 사회에서 그들의 역할을 반영하였고 책임을 표시함으로써 신체를 장식하였다.¹⁵⁾ <그림 4>¹⁶⁾와 같은 이러한 여러 형태의 상흔과 신체 채색은 패션과 함께 메이크업에서 다양한 질감 표현을 통해 나타나고 있다.¹⁷⁾ 이러한 아프리카풍 에스닉 이미지 메이크업의 특징은 아프리카 원주민들이 그들의 종교의식이나 전쟁에 나가기 전 승리를 기원하며 전사들이 행했던 회칠한 듯 한 페인팅 형태나 가면을 응용한 형태가 주류를 이뤄 나타나고 있다.

Ⅲ. 일본풍과 아프리카풍 에스닉 이미지 패션에 나타난 메이크업 분석

1. 에스닉 이미지 복식

1) 일본풍

일본풍 에스닉 이미지 복식은 기모노의 비구조적인 오버 사이즈의 실루엣, 해학적이며 과장된 형태,



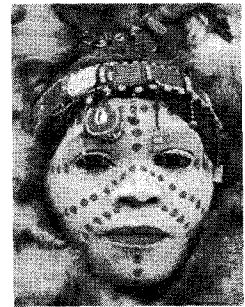
<그림 1> 중국: 경극분장



<그림 2> 일본: 전통가부키 메이크업



<그림 3> 인도: 발리우드 메이크업



<그림 4> 아프리카의 신체채색

꽃무늬와 패치워크(Patch work), 팝 적인 요소 등의 특징을 현대적으로 재해석하여 신비로운 동양의 이미지를 부각시켰다.¹⁸⁾ 그리고 일본 전통 복식의 특징인 직선적인 실루엣으로 나타난 평면구성, 직선형 깃과 사선 여밈, 목덜미가 보이게 옷깃을 젖혀 입는 착장법과 겹쳐 입기로 표현되었다. 색의 경우는 기모노의 겹쳐 입기 형식에 따라 의상을 더욱 돋보이게 하기 위한 자연색 계통을 이용한 다색배색, 대비배색을 사용하였고 인디고 블루와 화려한 레드, 옐로우, 블루 등 원색의 사용이 두드러졌다.¹⁹⁾

소재로는 견, 면, 린넨, 모 등의 천연섬유 소재가 주로 사용되었으며, 문양은 전통적으로 화초문, 운문, 난초, 과일, 매화, 대나무, 백합, 당초 문양과 화조문양 등이 사실적으로 묘사되기도 하였으나 자연물을 기하학적으로 표현한 연속문양 형태가 널리 사용되고 있다.²⁰⁾ 또한 장식에 있어서는 오비가 다양한 형태로 응용되어 나타나며, 민속적인 장식의 사용으로 에스닉 이미지를 표현하고 있다.

〈그림 5〉²¹⁾은 2002-2003 F/W Christian Dior 작품이다. 실루엣은 어깨가 넓고 허리로 갈수록 좁아지고 다시 헴 라인까지 넓어지는 형태로 마치 전통 일본 무사 복식과 같은 느낌을 준다. 소재에서는 자유스러운 선과 질감을 표현하여 과장된 실루엣과 함께 추상적인 이미지로 일본풍 에스닉 이미지를 현대적

으로 표현하였다.

〈그림 6〉²²⁾은 2003-2004년 F/W John Galliano 작품에서는 인체를 마치 꽃 봉우리를 형상화한 것 같이 커다란 꽃들과 함께 연출하여 과장성과 장식성이 부각되게 표현하였다. 일본풍 에스닉 이미지 복식에서 특징적으로 나타나는 형태인 직선형의 평면구성으로 허리에 끈을 묶어 입체적으로 표현한 비구조적 형태의 복식이다. 여기에 화려한 색을 이용한 보색대비를 더해 강렬한 일본풍 에스닉 이미지를 보여주고 있다.

〈그림 7〉²³⁾은 2004 S/S Yves Saint Laurent 작품이다. 비비드톤의 체리레드 컬러를 이용한 H라인의 비대칭 드레스이다. 광택 나는 소재에 색과 문양이 일본풍 에스닉 이미지 복식에서 특징적으로 보여지는 레드컬러와 운문, 당초문양이 수놓아져 일본풍 에스닉 이미지를 표현하고 있다.

〈그림 8〉²⁴⁾ 2004-2005 F/W Christian Dior의 작품이다. 칼라와 깃을 최대한 부풀려 강조한 테이퍼드 라인은 일본풍 에스닉 이미지를 더욱 강조하고 있으며, 부채처럼 부드러운 쉬폰 소재에 심을 넣어 커다랗게 부풀린 머메드 실루엣으로 일본풍 에스닉 이미지 복식을 다소 과장된 형태로 표현하였다.



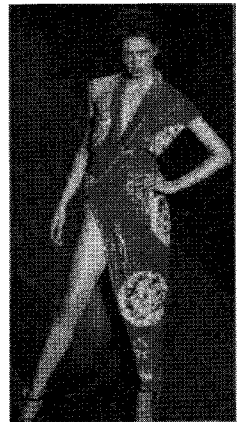
〈그림 5〉 John Galliano
2003-2004 F/W
Collection



〈그림 6〉 Christian Dior
2004-2005 F/W
Collection



〈그림 7〉 Christian Dior
2002-2003 F/W
Collection



〈그림 8〉 Yves Saint
Laurent 2004 S/S
Collection

2) 아프리카풍

21세기 패션에서 아프리카풍 에스닉 이미지는 복식은 그 형태의 응용보다는 원시적인 색과 독특한 문양의 접목으로 이국적인 에스닉 이미지를 표현하고 있다.

아프리카풍 에스닉 이미지는 복식은 문양이나 장식을 특징으로 하기 때문에 의복의 형태적 경향은 극히 단순하다. 이러한 아프리카풍 에스닉 이미지를 조형요소인 형태, 색, 소재, 문양, 장식으로 나누어 그 표현기법을 살펴보면 다음과 같다. 형태는 봉제하지 않고 자연스럽게 흘러내린 듯한 형태로 신체를 가리기 보다는 최대한 드러내 건강한 이미지로 표현되었다. 착장 방식에 있어서도 소재를 그대로 걸치거나 묶기, 매기, 두르기 등을 사용하여 여민다. 소재의 경우 자연의 질감을 느낄 수 있는 마로 짠 듯 엉성한 표면감을 가진 소재, 꾸깃꾸깃하고 불규칙한 표면을 가진 소재 등 가공되지 않은 듯한 면, 마, 모, 견 등의 천연소재가 많이 사용되었다. 이외에도 자연의 원초적인 느낌을 주는 야자섬유, 끈, 나무껍질, 쇠, 찰흙 등으로 여러 가지가 뒤섞인 형태로 표현되거나 투박하고 소박한 느낌의 수공예품을 소재로 사용하여 작게 작은 동물의 뼈나 조개껍질, 구슬 등을 엮는 기법이 사용된다.²⁵⁾

그리고 색의 경우 아프리카풍 에스닉 이미지 복식

을 대표하는 자연적 이미지를 표현하기 위해 천연 염색은 탈색된 느낌의 색, 흙과 바위 같은 자연물의 색을 응용한 베이지, 브라운, 카키 등의 중간색을 주로 온화하고 자연스러운 색의 사용이 주를 이루었다. 문양형태는 동·식물을 비롯한 자연물을 주 모티브로 하였다. 따라서 복식에서도 자연물을 모티브로 한 문양과 함께 기하학적인 형태의 문양들이 다양하게 나타났다.²⁶⁾ 장식의 경우 아프리카 부족의 장신구를 모티브로 하여 21세기 패션에 응용한 디자인을 흔히 볼 수 있는데 장신구 소재는 크게 각종 재료로 만든 비즈, 금속, 상아 등으로 구분된다.

<그림 9>²⁷⁾은 2001-2002 F/W Alexsannnd Paombo 작품이다. 봉제하지 않은 천을 자연스럽게 두른 단순한 드레이퍼리형의 복식형태를 특징으로 하고 있다. 형태의 단조로움을 피하기 위해 직물을 엮어 끝부분을 새의 깃털과 같이 표현하였다. 그리고 나무로 만든 긴 봉과 직물을 같이 엮어 머리에 꽂아 장식함으로서 아프리카 이미지의 특징적 형태를 부각시켜 보여주고 있다.

<그림 10>²⁸⁾은 2002 S/S Christian Dior 작품이다. 신체를 최대한 노출하고 자연황토색과 그린을 이용한 스트라이프의 기하학적인 문양은 아프리카의 순수한 자연미를 발산하고 있다. 허리에 착용한 장식적인 벨트와 손에는 브라운 백을 들어 아프리카의 사

<표 1> 에스닉 이미지 복식의 조형적 특징

조형요소	일본풍	아프리카풍
형태	* 평면구성, 직선형 깃과 사선 여밈, 목덜미가 보이게 옷깃을 젖혀 입는 착장법, 겹쳐 입기 등이 나타남.	* 봉제하지 않은 천을 두르는 형태로 나타남. * 소재를 그대로 걸치거나 묶기, 매기, 두르기 등을 사용하여 여민.
소재	* 견, 면, 린넨, 모 등의 천연섬유 소재가 주로 사용됨.	* 가공되지 않은 듯한 면, 마, 모, 견등의 천연 소재 등을 사용함, * 자연의 원초적인 느낌을 주는 야자섬유, 나무껍질, 끈, 쇠, 찰흙 등이 이용됨.
색	* 다양한 자연색 계통을 사용한 다색배색, 대비배색이 두드러짐. * 인디고 블루와 화려한 레드, 옐로우 블루 등 원색의 사용이 두드러짐.	* 자연물의 색을 응용한 베이지, 브라운, 카키 등의 자연스러운 색 등이 주로 나타남. * 적갈색(sepia), 옐로우, 농도에 변화를 준 다양한 색조의 인디고 블루, 인디고 레드 등이 주로 나타남.
문양	* 화초문, 운문, 난초, 과일, 매화, 대나무, 백합, 당초, 자연물을 기하학적으로 표현한 연속문양.	* 동·식물을 비롯한 자연물을 주 모티브로 함. * 기하학적 문양이 점, 선, 면으로 구성되어 나타남.
장식	* 오비가 다양한 형태로 응용되어 사용됨.	* 각종 재료로 만든 비즈, 금속, 상아 등이 주로 사용됨.

파리룩을 재현한 복식으로 눈길을 끌었다.

〈그림 11〉²⁹⁾은 2002-2003 F/W Christian Dior 작품이다. 피트 앤 플레이 실루엣에 튜브탑 드레스이며, 점과 선을 이용한 기하학적인 문양이 프린트된 소재를 사용하였다. 색의 경우 아프리카풍 에스닉 이미지에서 대표적으로 나타나는 적갈색(Sepia)이 보여졌으며 장식으로는 동물의 털이 둘러져 있는 가방, 부츠 등을 통해 아프리카의 장식적인 표현형태와 함께 원시적 자연미를 강조하고 있다.

〈그림 12〉³⁰⁾은 2006 S/S Roberto Cavalli 작품이다. 니트 드레스를 몸에 타이트하게 입은 바디컨셔스(Body Conscious)형태이다. 색은 아프리카풍 에스닉 이미지 복식에서 특징적으로 보여 지는 호린 그레이와 브라운이 사용되었으며, 아프리카 부족들에게서 나타나는 몸에 문신을 한 것과 같은 효과를 주어 아프리카풍 에스닉 이미지를 연출하였다.

위의 〈표 1〉은 일본풍 및 아프리카풍 에스닉 이미지 복식의 조형적 특징을 요약·정리한 것이다.

2. 패션에 나타난 메이크업 이미지 분석

1) 일본풍

(1) 복식과 조화된 경우

일본풍 에스닉 이미지로 패션은 기모노를 메이크

업에서는 전통적인 가부키를 표현하는 경향이 높다. 일본을 대표하는 메이크업인 가부키는 인위적이고 완벽한 하얀 얼굴에 둥근 형태의 가늘고 긴 눈썹과 아이라인 끝을 올려 그려 날카로운 이미지를 나타내며, 입술은 붉은색으로 작게 오므린 듯 표현하는 것이 특징이다.³¹⁾

형태적인 면은 원형, 수평형, 사선형으로 표현되었고, 사용되는 색은 화이트, 레드, 골드, 블랙을 주로 사용하였으며 옐로우, 그린, 실버, 퍼플 등 다양한 색이 부분적으로 사용되었다. 또한 질감은 매트한 표현과 함께 펄을 사용하여 화려한 이미지로 표현하였다.³²⁾ 장식에 있어서는 깃털, 레이스, 스팅글, 펄, 글리터, 인조 속눈썹 등 소재의 제한 없이 다양하게 연출되었으며, 전체적으로 일본의 가부키 분장의 전통미를 살리면서 현대적인 감각을 조화시켜 다양한 이미지 메이크업으로 연출되었다.

일본풍 에스닉 이미지 메이크업에서 전통적인 요소가 강조된 메이크업은 주요색인 블랙, 화이트, 레드로 하얀 피부에 둥근 선을 강조한 검은 눈썹과 아이라인, 레드계열의 인커브 입술로 표현되며 이것을 바탕으로 다양하게 응용되어 나타나고 있다.

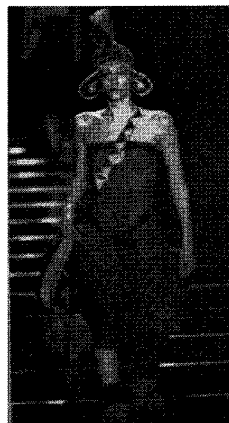
〈그림 5〉 2002-2003 F/W Christian Dior 작품이다. 일본 가부키 메이크업의 귀한 사람이나 신분이 높음을 의미하는 하얀 피부 베이스 표현에 형태는



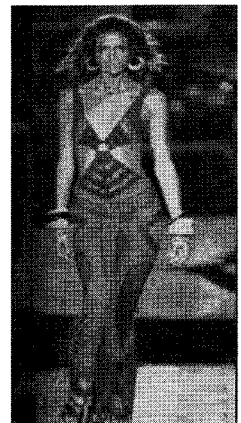
〈그림 9〉 2001-2002 F/W Alessand Paombo



〈그림 10〉 2002 S/S Christian Dior



〈그림 11〉 2002-2003 F/W Christian Dior



〈그림 12〉 2006 S/SRoberto Cavalli

원형으로 나타났다. 블랙 라이너와 레드계열 섀도우로 아이, 언더라인을 연결해 눈 꼬리를 올려 질게 강조하였고 붉은색의 앵두 같은 작은 입술과 양볼의 연지 등은 일본의 전통 가부키 메이크업을 응용한 형태이다. 이러한 해학적 표현의 일본풍 이미지 메이크업이 비구조적 형태와 원색의 커다란 꽃이 장식된 과장된 패션과 조화를 이뤄 신비로운 동양적 이미지를 더욱 강조하고 있다.

〈그림 6〉 2004-2005년 F/W Christian Dior 작품이다. 짙은 바이올렛, 핑크, 레드 등의 일본풍 에스닉 이미지 메이크업에서 대표되는 비비드 톤 컬러를 대비시킨 메이크업이 특징적이다. 눈 주위를 면분할하여 마치 일본의 회화를 옮겨 놓은 것처럼 대비되는 색의 조화로 표현되었다. 일본 가부키의 과장적인 디테일로 코 벽에서 시작해 넓고 길게 확장한 아이, 언더라인의 아이존 테크닉과 눈의 위아래에 긴 인조속눈썹을 붙인 장식성, 여기에 가늘고 둥근 선을 강조한 눈썹이 과장된 패션에 더해져 일본풍 에스닉 이미지를 강하게 표출하고 있다.

이와 같이 그림을 분석한 결과 일본풍 에스닉 이미지 패션과 조화를 이루는 에스닉 이미지 메이크업이 나타날 경우 가부키 메이크업의 과장성과 장식성을 특징으로 하는 원색적이고 화려한 일본풍 이미지 메이크업이 나타났다. 이러한 일본풍 에스닉 이미지 메이크업의 다양한 응용을 통해 패션에서 표현되는 일본풍 에스닉 이미지를 더욱 두드러지게 부각시켜 나타내고 있다.

(2) 복식과 조화되지 않은 경우

21세기 패션에서 일본풍 에스닉 이미지 패션은 일본 전통패션인 기모노의 과장된 형태나 착장법 그리고 화려한 자수, 문양 등이 주로 응용되어 나타나는 경향을 보이고 있다. 따라서 메이크업의 경우 이러한 패션에 응용된 조형 요소를 더욱 돋보이게 하기 위해 패션의 이미지와는 다른 에스닉 이미지 메이크업과 현대적 시각으로 새롭게 재해석되어 나타나는 패션의 이미지를 강조하기 위한 섹시한 이미지 메이크업, 내츄럴 메이크업 등이 함께 표현되어 나타나고 있다. 피부 베이스 표현은 광택 없는 매트함을 강조

하였고 회칠한 듯 한 느낌의 질감 표현이 함께 나타났으며, 색은 제한 없이 다양하게 표현되고 있다.

〈그림 7〉 2002-03 F/W Christian Dior 작품이다. 광택 없이 매트한 베이스에 브라운의 세미 스토키 아이메이크업과 기하학적이고 추상적인 면의 형태로 표현되었다. 아프리카풍 에스닉 이미지 메이크업의 주요색인 화이트 물감을 이용해 이마부터 코까지 가늘게 수직으로 그은 직선과 양 볼에서 턱 주변을 연결해 기하학적인 사각문양의 마스크 형태로 그려주었다. 이러한 패션과 조화를 이루는 일본풍 이미지 메이크업이 아닌 아프리카풍 이미지 메이크업의 특징적인 형태가 나타났다.

이러한 원시적 자연미를 강조하는 아프리카풍 이미지 메이크업을 연출하여 일본 무사 패션의 느낌을 주는 역동적인 패션의 전체적 이미지를 더욱 강조해 표현하고 있다.

〈그림 8〉 2004 S/S Yves Saint Laurent 작품에서는 섹시한 메이크업으로 페미닌한 무드를 강조하였다. 투명해 보이는 베이스에 브라운과 코랄 섀도우, 오렌지와 핑크 컬러를 섞어 넓게 퍼 바른 볼 터치로 포인트를 주었다. 일본 전통패션의 조형 요소 중 화려한 색과 문양 요소만을 응용하여 새롭게 재해석된 비데칭 드레스의 관능적 섹시미를 더욱 부각시켜 강조할 수 있는 섹시한 이미지 메이크업이 연출되어 나타나고 있다. 이와 같이 그림을 분석한 결과 패션과 조화를 이루는 일본풍 에스닉 이미지가 아닌 아프리카풍과 중국풍 이미지 메이크업의 특징적인 형태가 나타났다. 이러한 원시적 자연미를 강조하는 아프리카풍 이미지 메이크업과 선을 강조한 중국풍 이미지 메이크업을 연출하여 패션의 이미지나 실루엣을 더욱 강조해 표현하고 있다. 또한 조형 요소 중 어느 한 요소만을 응용하여 재해석된 패션의 경우 응용된 조형적 특징이나 전체적 이미지를 더욱 부각시켜 강조할 수 있는 섹시한 이미지 메이크업과 로 맨틱 메이크업, 내츄럴 메이크업, 메이크업을 하지 않은 듯한 자연스러운 모습 등이 함께 나타나고 있다.

〈표 2〉는 일본풍 에스닉 이미지 패션과 조화된 경우와 조화되지 않은 경우를 나누어 메이크업의 조형적 특징을 요약·정리한 것이다.

〈표 2〉 일본풍 에스닉 이미지 패션에 나타난 메이크업의 조형적 특징

조형요소	복식과 조화된 경우	복식과 조화되지 않은 경우
형태	* 원형, 수평형, 사선형의 형태로 나타남.	* 원형, 사선형의 형태로 나타남. * 물감을 퍼 발라 면을 구성함.
질감	* 매트한 표현과 함께 펄, 글리터 등을 사용하여 글로시한 피부표현과 함께 화려한 이미지로 표현함.	* 매트한 표현이 주로 나타남.
색	* 화이트, 레드, 골드, 블랙을 주로 사용함.	* 화이트, 핑크, 카키, 오렌지, 블랙 등이 사용됨.
장식	* 깃털, 비즈, 레이스, 스팅글 등이 주로 사용됨.	* 특징적인 장식은 나타나지 않음.

2) 아프리카풍

(1) 복식과 조화된 경우

아프리카풍 에스닉 이미지 메이크업은 그들의 신체장식을 그대로 표현하기 보다는 재해석하여 다양한 디자인과 형태, 색 등으로 응용되어 나타나고 있다.³³⁾

형태는 점들이 반복되어 찍듯이 나타났고 선과 면의 형태는 기하학적이고 추상적인 것들이 많이 나타났고, 이목구비를 아름답게 돋보이도록 하기 위한 전형적인 양식을 벗어나 좌우대칭이나 균형미, 통일감 등을 무시하고 자유롭게 표현되고 있다.³⁴⁾ 아프리카풍 에스닉 이미지 메이크업에서 질감표현은 대부분 회칠과 비슷한 기법으로 광택 없이 매트하게 표현되고 있다. 그리고 가면의 형태가 응용되어 표현될 때는 글리터나 고운 펄을 사용하여 글로시한 질감도 함께 나타나고 있다. 색의 경우 아프리카풍 에스닉 이미지 메이크업에서 두드러지게 나타나는 것은 전통적으로 아프리카인들이 많이 사용했던 화이트, 레드, 그레이, 골드, 옐로우, 브라운, 자연 황토색 등이 주로 사용되고 있다.³⁵⁾ 장식의 경우 아프리카에서는 깃털이나 나무의 줄기, 잎 등을 이용하여 신체보호나 부족의 의식, 아름다움을 위한 장식을 했다. 또한 여인들은 신체변형과 같이 문신, 상흔, 입술마개나 금속 고리, 피어싱 등을 이용하여 아름다움과 성적 매력을 과시하였으며, 패션에서도 이를 응용한 메이크업들이 나타나고 있다.³⁶⁾

〈그림 9〉은 2001-2002 F/W Alexsannd Paombo 작품이다. 광택 없이 매트한 피부 베이스에 적갈색 계열의 자연 황토색을 광대뼈와 눈 밑에 넓게 퍼 발라 면을 구성한 형태로 나타났다. 이러한 형태는 아

프리카 원시 부족들의 신체 장식 표현을 재현한 것으로 자연소재와 장식을 응용한 패션과 조화를 이뤄 아프리카 특유의 인위적이지 않은 원시적 자연미를 표출하고 있다.

〈그림 10〉은 2002 S/S Christian Dior 작품이다. 베이스는 글로시하게 표현해 건강한 피부톤이 자연스럽게 드러나도록 했다. 아프리카풍 에스닉 이미지 메이크업의 주요색인 골드 컬러의 스팅글을 이용해 턱과 코 중심에서 시작해 눈썹을 지나 앞 광대뼈까지 붙여 아프리카 원시부족의 가면을 형상화해 사파리룩의 패션에서 나타나는 아프리카풍 이미지를 더욱 강조하고 있다. 이와 같이 그림을 분석한 결과 아프리카풍 에스닉 이미지 패션과 조화를 이루는 에스닉 이미지 메이크업이 나타날 경우 아프리카 원시부족들이 행했던 회칠한 듯한 페인팅이나 가면을 응용한 아프리카풍 이미지 메이크업이 나타났다. 이러한 원시적 자연미를 강조하는 아프리카풍 에스닉 이미지 메이크업의 다양한 응용을 통해 패션에서 나타나는 에스닉 이미지를 더욱 강조해 나타내고 있다.

(2) 복식과 조화되지 않은 경우

21세기 패션에서 아프리카풍 에스닉 이미지 패션은 그 형태적인 응용보다 자연에서 얻은 원시적인 색과 독특한 문양 그리고 화려하고 다양한 장식 등의 접목을 통해 에스닉 이미지를 표현하고 있다. 따라서 메이크업에서는 이러한 패션에 응용된 원시적인 문양, 장식 등의 조형 요소들을 더욱 부각시키기 위해 원색적인 색의 사용을 자제하고 자연스러운 베이스 표현의 내추럴 메이크업과 포인트 메이크업이 주류를 이뤄 나타나고 있다.

<표 3> 아프리카풍 에스닉 이미지 패션에 나타난 메이크업의 조형적 특징

조형요소	복식과 조화된 경우	복식과 조화되지 않은 경우
형태	* 점을 반복적으로 찍듯이 표현됨. * 기하학적이고 추상적인 선, 면 표현됨.	* 원형의 형태가 주로 나타남.
질감	* 회질한 듯한 느낌으로 표현됨. * 가면의 형태를 응용할 때 글로시한 표현으로 나타남.	* 매트 한 질감 과 함께 필, 글리터를 사용한 글로시한 표현이 주로 나타남.
색	* 화이트, 레드, 황토색, 그레이, 골드가 주로 이용됨.	* 블랙, 그레이, 오렌지, 다크 브라운, 베이지, 핑크와 복식 컨셉에 맞는 다양한 색이 주로 사용됨.
장식	* 깃털, 나무의 줄기, 잎 등이 주로 사용됨. * 신체변형을 이용한 금속 고리, 상흔 등으로 표현됨.	* 인조 속눈썹, 컬러 테이프 등이 사용됨.

피부 베이스의 질감 표현 경우 광택 없이 매트함을 강조하거나 태닝한 듯한 건강한 피부 표현을 위해 글로시함이 함께 나타났으며, 색에서는 화려하고 원색적인 색 사용을 자제한 베이지, 브라운, 블랙, 어두운 오렌지 등의 색 사용이 주를 이루었다. 그리고 장식의 경우 장식적인 표현이 특징인 패션을 돋보이게 하기 위해 사용을 자제하는 경향으로 나타나고 있다.

<그림 11>는 2002-2003 F/W Christian Dior 작품이다. 내추럴하게 표현한 베이스에 입술은 선명한 오렌지 컬러 립스틱을 발라 깔끔하게 정리하였다. 길게 붙인 인조 속눈썹과 블랙 색종이를 눈 꼬리에 추상적으로 오려 붙인 아방가르드(avant-garde)한 이미지 메이크업을 통해 아프리카의 장식이 응용된 패션을 더욱 돋보이게 강조하고 있다.

<그림 12>은 2006 S/S Roberto Cavalli 작품이다. 베이스 메이크업은 태닝 한 듯 한 건강함과 함께 투명감 있게 표현했다. 여기에 좀 더 윤기 있는 피부 표현을 더하기 위해 페일 핑크에 오렌지가 섞인 살면 컬러 섀도우로 더욱 투명하고 건강해 보이도록 하여 건강함과 함께 섹시한 이미지 메이크업을 보여 주고 있다. 이러한 이미지 메이크업은 새로운 시각으로 재해석된 바디컨서스 형태의 니트 드레스에서 나타나는 관능적 섹시미를 더욱 강조하고 있다.

이와 같이 그림을 분석한 결과 아프리카의 원시적인 색이나 독특한 문양, 화려하고 다양한 장식 등이 응용된 에스닉 이미지 패션을 돋보이게 하기 위한

다양한 이미지 메이크업이 나타났다. 아프리카풍 에스닉 이미지 패션의 조형적 특징 중 어느 한 요소만을 응용하여 에스닉 이미지를 표현하는 경우 패션에 응용된 원시적인 색, 문양, 장식 등의 조형 요소들을 더욱 부각시키기 위해 원색적인 색의 사용을 자제하고 자연스러운 베이스 표현의 내추럴 메이크업과 모노톤의 포인트 메이크업, 글로시 메이크업, 섹시 메이크업, 아방가르드 이미지 메이크업, 고스 메이크업 등이 다양하게 나타나고 있다.

<표 3>은 아프리카풍 에스닉 이미지 패션과 조화된 경우와 조화되지 않은 경우를 나누어 메이크업의 조형적 특징을 요약·정리한 것이다.

IV. 결론 및 제언

본 연구는 21세기 에스닉 이미지 패션에 나타난 메이크업의 조형적 특징을 재조명 해봄으로써 에스닉 이미지 복식과 조화된 경우와 조화되지 않는 경우를 비교·분석하였다. 패션에서 에스닉 이미지는 일본풍의 경우 기모노가 중국풍에서는 전통패션인 치파오, 인도풍은 사리, 아프리카풍 에서는 특징적 문양과 장식적인 요소가 응용되어 나타났다. 메이크업의 경우 일본풍은 가부키, 중국풍에서는 경극, 인도에서는 홍점, 아프리카풍 에서는 회질한 듯한 분칠과 가면의 응용 형태가 나타났다.

그리하여 본 연구의 결과는 다음과 같다.

첫째 일본풍 에스닉 이미지 복식에서는 기모노가

21세기 복식에서 다양하게 응용되어 나타나고 있다. 형태의 경우 직선적인 실루엣으로 나타난 평면구성, 직선형 깃과 사선 여밈, 옷깃을 걸쳐 입는 착장법과 겹쳐 입기로 표현되었다. 색은 다색배색, 대비배색, 화려한 레드, 옐로우, 블루 등 원색 사용이 두드러졌다. 소재는 견, 면, 린넨, 모 등의 소재가 주로 사용되었으며 문양의 경우는 자연물을 기하학적으로 표현한 형태가 널리 사용되고 있다. 장식에서는 오비가 다양한 형태로 응용되어 나타나고 있다.

둘째 아프리카풍 에스닉 이미지 복식에서 형태의 경우 봉제하지 않은 옷감을 그대로 걸치거나 묶기, 매기, 두르기 등을 사용하여 여며 입는 형태이다. 소재는 가공되지 않은 듯한 천연소재 등이 사용되었다. 색은 자연물의 색을 응용한 베이지, 브라운, 카키, 적갈색(sepia), 옐로우, 인디고 블루, 인디고 레드 등이 나타나고 있다. 문양은 자연물을 주 모티브로 한 기하학적 문양이 점, 선, 면으로 구성되어 표현되었으며 장식은 비즈, 금속, 상아 등이 사용되고 있다.

셋째 일본풍 이미지 복식과 조화를 이루는 에스닉 이미지 메이크업의 경우 패션에 응용된 형태나 문양의 조형적 특징을 강조하기 위해 원형, 수평형의 형태로 색은 화이트, 레드의 원색적이며 과장된 형태의 일본풍 이미지 메이크업이 조화를 이뤄 에스닉 이미지를 한층 더 강화시켰다. 복식과 조화되지 않은 이미지 메이크업의 경우 복식을 더욱 부각시킬 수 있는 역동적이며 원시적인 아프리카풍과 선적인 표현이 두드러진 중국풍 에스닉 이미지 메이크업이 나타났다. 현대적 시각으로 재해석된 패션 이미지를 부각시킬 수 있는 로맨틱 메이크업, 섹시한 이미지 메이크업, 내추럴 메이크업, 메이크업을 하지 않은 듯한 자연스러운 모습이 함께 나타났다.

넷째 아프리카풍 이미지 복식과 조화를 이루는 에스닉 이미지 메이크업의 경우 형태는 점을 반복적으로 찍은 듯한 표현, 물감을 넓게 펴 발라 면을 구성한 형태와 광택 없이 매트 한 질감을 강조하고 회칠한 듯한 느낌의 질감 표현이 나타났다. 색은 화이트, 레드, 골드, 그레이, 황토색 등을 사용하였다. 자연을 모티브로 한 소재사용과 장식 표현이 두드러지게 나타난 패션에 아프리카풍 이미지 메이크업인 원시부

족의 페인팅형태 재현이나 가면형태의 응용 등이 더해 원시적 자연미를 더욱 강하게 표현하고 있다. 복식과 조화되지 않은 이미지 메이크업의 경우 자연적인 문양과 화려한 장식적 패션을 더욱 부각시켜 표현하기 위해 원색적인 색 사용을 자제하였고 자연스러운 내추럴 메이크업, 모노톤의 포인트 메이크업, 글로시 메이크업, 섹시 메이크업, 아방가르드 이미지 메이크업, 고스 메이크업 등으로 복식을 더욱 돋보이게 하는 이미지 메이크업이 주류를 이뤄 나타났다.

21세기 패션에 표현된 에스닉 이미지 메이크업은 패션에 나타난 조형적 특징을 강조하기 위해 패션과 조화된 에스닉 이미지로 나타나기도 하지만 현대적 시각으로 응용·재해석된 복식을 더욱 부각시킬 수 있는 내추럴 메이크업, 로맨틱 메이크업, 섹시 메이크업, 글로시 메이크업, 아방가르드 메이크업, 고스 메이크업, 포인트 메이크업 등의 다양한 이미지 메이크업들이 나타남을 알 수 있다. 따라서 본 연구를 토대로 하여 21세기 에스닉 이미지 패션에 나타난 메이크업의 조형적 특징을 재조명 해봄으로써 좀 더 창의적이고 다양한 이미지 메이크업이 시도되는 것에 도움이 될 것으로 기대한다.

참고문헌

- 1) 박성희 (2006). 아프리카 에스닉 이미지 메이크업에 관한 연구. 성신여자대학교 조형대학원 석사학위논문, pp. 11.
- 2) 황춘섭 (1999). 민속의상. 서울: 수화사, p. 82.
- 3) 이순홍, 이경순, 조선희 (2002). 세계복식과 패션정보. 서울: 교문사, pp. 120-121.
- 4) 이상례 (1994). 현대 패션 디자인에 나타난 동방 풍에 관한 연구. 세종대학교 대학원 박사학위논문, p. 11.
- 5) 간문자, 박병희 (1996). 저항패션이 모 패션으로 전이된 형상에 관한 연구. 한국복식학회지, 28, p. 40.
- 6) 권수애, 이은경, 최종명 (2005). 현대사회와 패션. 교학사, p. 12.
- 7) 서남준 (2003). 월드뮤직 멀리서 들려오는 메아리. 대원서, p. 12.
- 8) 김은경, 채금석 (2006). 현대 스포츠 패션에 나타난 에스닉 이미지 연구. 한국의류학회지, 30(7)호, p. 38.
- 9) 장현숙 (2004). 패션쇼에 나타난 메이크업에 관한 연구. 조선대학교 디자인대학원 석사학위논문, p. 47.
- 10) 자료검색일: 2008.7.12. 출처: <http://www.naver.com>
- 11) 자료검색일: 2008.7.12. 출처: <http://www.naver.com>
- 12) 문헌상으로 인도 최고의 종교철학 문헌인 <라그베다>

- 에 나타나며 폭풍의 신 루드라의 호칭이라고 한다. 자료검색일: 2008.9.18, 자료출처: <http://www.encyber.com>
- 13) 자료검색일: 2008.9.21, 출처: <http://www.naver.com>
 - 14) 김희숙 (2000). *앞의 책*, p. 45.
 - 15) 유종현 (2000). *아프리카 부족과 문화: 문명의 저편*, 검은 대륙 사람들. 금광, p. 56.
 - 16) 출처: *아프리카 부족과 문화*, 금광, p. 38.
 - 17) 조민경 (2006). *앞의 책*, p. 38.
 - 18) 유세희 (2006). *현대복식에 나타난 북 유럽풍 에스닉 룩에 대한 고찰*. 건국대학교 디자인대학원 석사학위논문, p. 21.
 - 19) 김교회 (2003). *앞의 책*, p. 17.
 - 20) 김은경 (2004). *21세기 초 복식쇼를 통해 본 오리엔탈리즘의 표현법*. 성신여자대학교 대학원 석사학위논문, p. 43.
 - 21) 출처: <동아TV Collection>. 동아TV.
 - 22) 출처: <동아TV Collection>. 동아TV.
 - 23) 출처: <동아TV Collection>. 동아TV.
 - 24) 출처: <GAP FASHION SHOW>. 정은 도서.
 - 25) 김민자 (2002). *현대복식에 표현된 한국과 인도 에스닉 직물 문양 이미지 비교 연구*. 이화여자대학교 대학원 석사학위논문, p. 28.
 - 26) 박성희 (2006). *앞의 책*, p.41.
 - 27) 출처: <동아TV Collection>. 동아TV.
 - 28) 출처: <GAP FASHION SHOW>. 정은도서.
 - 29) 출처: <동아TV Collection>. 동아TV.
 - 30) 출처: <GAP FASHION SHOW>. 정은도서.
 - 31) 이경은 (2007). *메이크업에 나타난 아방가르드 특성에 관한 연구*. 성신여자대학교 대학원 박사학위논문, p. 64.
 - 32) 김희숙, 이연희, 이화진 (2002). *뷰티 & 스펙셜 메이크업*. 신정, p. 57.
 - 33) 오정희 (2005). *복식쇼에 나타난 아방가르드 메이크업 연구*. 대구가톨릭대학교 대학원 석사학위논문, p.40.
 - 34) 박성희 (2006). *앞의 책*, pp. 27-28.
 - 35) 김희숙 (2006). *앞의 책*, pp. 41-42.
 - 36) 김지희, 정윤희, 황윤정 (2006). *20세기 화장문화사*. 경춘사, p. 46.