

# 六味地黃丸의 처방 구성 및 용량 용법에 관한 문헌 연구

황대선, 신현규  
한국한의학연구원

## ABSTRACT

### A Study On Compositions and Dosages of *Yukmijihwang-Hwan* by Literature Review on the classics of Oriental Medicine

Dae-Sun Huang, Hyeun-Kyoo Shin  
Korea Insitute of Oriental Medicine

Objectives : The result is the followings after investingating composition, dosage and usage of *Yukmijihwang-Hwan*(六味地黃丸) in literature by country and Era.

Methods : Investigated Classics of Oriental Medicine that *Yukmijihwang-Hwan* is first described.

Results : Found 42 literatures searching *Yukmijihwang-Hwan* in Classics of Oriental Medicine. Literature that *Yukmijihwang-Hwan* is recorded by first was *Yinhaijingwei*(銀海精微), but capacity has not recorded. *Yukmijihwang-Hwan* Medicinal Decoction that eat(*Yukmijihwang-Tang*: 5 times) as pill than eat(*Yukmijihwang-Hwan*: 37 times) was more.

Literature that composition of *Yukmijihwang-Hwan* is recorded by *Rehmannia glutinosa*(熟地黃) is 8 Ryang(兩), *Poria cocos*(白茯苓) is 3 Ryang, *Paeonia suffruticosa*(牡丹皮) is 3 Ryang, *Alisma Canaliculatum* (澤瀉) 3 Ryang, *Cornus officinalis*(山茱萸) 4 Ryang, *Dioscorea batatus*(山藥) 4 Ryang was most.

---

•교신저자 : 신현규

•대전시 유성구 전민동 461-24번지 한국한의학연구원

•Tel : 042-868-9464 E-mail : hkshin@kiom.re.kr

•접수 : 2009/ 03/ 26 1차 수정 : 2009/ 06/ 09 2차 수정 : 2009/ 06/ 15 채택 : 2009/ 06/ 23

Conclusions : *Yukmijihwang-Hwan* was different in composition and capacity that Chinese and Korean Classics of Oriental Medicine. After *Donggeuibogam* of the Korea is published, composition and capacity are connected until today.

Key word : *liùwèi dìhuáng wán, Yuk Mi Ji Hwang Hwan*

## 1. 서 론

六味地黃丸\*은 八味地黃湯의 附方으로 虛勞에 사용되어지는 대표적인 처방이다. 六味地黃丸의 異名으로는 腎氣丸<sup>1,2)</sup> 혹은 錢氏地黃丸<sup>3)</sup>이 있으나 그 구성이 六味地黃湯과 다른 경우가 많으므로 異名으로는 적절하지 않다. 六味地黃丸은 그 原典을 金匱要略으로 기재한 경우<sup>4,5)</sup>\*\*도 있으나, 金匱要略에는 腎氣丸이 있을 뿐이며 그 처방 구성이 六味地黃丸과 구성이 다르다.

六味地黃丸은 三補·三瀉의 작용이 있는 처방으로 三補는 熟地黃이 君藥으로 구성되어 腎精을 자양하고, 山茱萸는 肝腎澁精하고, 山藥은 補脾肺陰 益精하는 臣藥이며, 三瀉는 茯苓으로 脾濕을 滲濕하고, 澤瀉로 腎火를 清泄하며 牡丹皮로 肝火를 식혀 涼血하는 작용이 있으며<sup>6)</sup>, 六味地黃丸 구성 변화로는 그 병증에 따라서 熟地黃을 君藥으로 하여 血虛陰衰를 치료하고 精滑에는 山茱萸를 君藥으로 하고, 小便이 多, 少, 赤하거나 白한 경우에 茯苓을 君藥으로 하며, 小便이 淋瀝한 경우에는 澤瀉를 君藥으로 하며 心氣가 부족할때는 牡丹皮를 君藥으로 하며, 피부가 乾澁하면 山藥을 君藥으로 한다고 하였다<sup>7)</sup>.

六味地黃丸의 효능은 補精, 老人의 尿血, 聲音이 衰하여 腎虛를 補 할 경우, 水의 부족으로 陰虛할 경우, 老人의 轉脝證 치료, 淋瀝, 小便不禁, 陰莖白津, 水有近盲, 耳鳴, 耳聾, 勞聾, 腎虛腰痛, 鬚髮黃落, 腎熱, 陰虛火動, 腎虛, 虛勞로 腎이 虛損된 경우, 虛勞, 勞嗽, 夜嗽, 消渴, 心主驚, 肝虛風, 驚風, 語遲行遲, 紅絲瘤<sup>8,9,10)</sup> 등의 치료에 주로 처방되어졌다.

현대에 들어와 六味地黃丸에 대한 과학적인 연구로 성분 분석은 RP-HPLC 패턴분석법을 이용한 동시분석 조건법<sup>11)</sup>, ursolic acid 정성 및 정량 분석<sup>12)</sup>, 전기영동법을 이용한 HPLC 분석<sup>13)</sup> 등이 있으며, 효능 연구로는 신경세포와 시냅스의 기능을 조절·개선하는 효과<sup>14)</sup>, 인지기능 강화하는 효과<sup>15,16)</sup>, 수중작업 환경변화 스트레스를 줄이고 작업으로 인한 혈액과 폐의 병리적 변화 억제<sup>17)</sup>, 뇌신경세포 보호 효과<sup>18)</sup>, fibronectin 합성 억제효과 및 MHC-class II 발현억제효과<sup>19)</sup>, 흰쥐의 신장 기능에 미치는 영향<sup>20,21)</sup>, 白鼠 血漿 Renin 활성화도, 血漿 Aldosterone 및 Atrial Natriuretic Peptide 농도에 미치는 影響<sup>22)</sup>, NOS inhibitor와 cycloheximide 투여로 유도된 학습 및 기억장애에 대한 六味地黃湯의 손상 회복 및 인지 기능 강화 효과<sup>23,24)</sup>, 국소

\* 六味地黃丸은 조사 대상 문헌에서 六味地黃元, 六味地黃湯으로 기재되어 세 가지 처방 모두를 동일한 처방으로 간주하였고, 본 논문에서는 六味地黃丸을 대표 명칭으로 하였다.

\*\* 미상, 八陣方, <http://jisik.kiom.re.kr/>

뇌허혈유발 기억장애 모델 흰쥐에 미치는 영향<sup>25)</sup>, MCAo 허혈동물모델에서 육미지황탕의 효능에 관한 프로테오믹스 연구<sup>26)</sup>, 설치류의 기억과 학습을 강화시키고<sup>27)</sup> 쥐의 공간기억력과 해마의 치아이랑에서 신경전달을 강화시키는 연구<sup>28)</sup>, 인슐린 비인존형 당뇨병 실험동물 쥐에 대한 항 당뇨효과<sup>29,30)</sup>, streptozotocin으로 유발된 고혈당 흰쥐의 혈청 내 glucose 함량 감소 및 insulin 함량과 C-peptide 함량 증가로 인한 항당뇨 효과<sup>31,32)</sup>, 항산화 효소의 활성도 증가 및 산화에 의해 발생하는 과산화지질의 생성 억제로 인한 항산화 및 노화 효과<sup>33,34)</sup>, 자연변이 암세포 및 식도암종의 억제효과<sup>35,36)</sup> 등의 현대연구가 많이 진행되어 있다<sup>37)</sup>. 하지만, 연구의 핵심이 되는 六味地黃丸의 용량이 일정하지 않으며 출전 기원, 구성, 용량, 용법 등에 대한 각 시대별의 변화에 대한 연구가 진행된 바 없었다. 따라서 역대 한의학 고문헌\*에 나타난 처방의 구성과 용량을 알아보고 중국과 한국의 각 시대별 변화를 연구함으로써, 처방에 대한 기준을 제시하여 실험 연구시에 표준 처방을 정하고자 본 연구를 실시하였다.

## II. 연구 방법

한국한의학연구원 한의학 지식정보자원 웹서비스의 고문헌 정보에 등록된 『家政教本』<sup>28)</sup> 등 287종의 한의학 고문헌<sup>\*\*</sup>, 四庫全書<sup>38)</sup><sup>\*\*\*</sup>, 名醫明清醫學全書大成<sup>39)</sup>을 사용하였다. 검색 방법은 ‘六味地黃’을 기준으로 하여 六味地黃丸이 수록된 총 42종의 서적을 분석하였다.

## III. 본 론

### 1. 중 국

#### 1) 唐代-宋代

六味地黃丸이 수록된 최초의 문헌은 唐代에 발행된(682년) 銀海精微<sup>40)</sup>인데 하권에 처방 구성이 熟地黃, 白茯苓, 牡丹皮, 澤瀉, 山萸, 山藥으로 기재되어 있으나 용량은 나와 있지 않았다. 宋代에는 小兒藥證直訣이 발행(1114년)되어 처방명이 地黃圓이었다. 熟地黃 8錢, 白茯苓 去皮 3錢, 牡丹皮 3錢, 澤瀉 3錢, 山萸肉 4錢, 乾山藥 4錢으로 기록되어 있다. 南宋때에는 仁齋直指(1264년)와 丹溪心法(1347년)에 처방이 기록되어 있는데, 仁齋直指에서는 熟地 8兩, 白茯苓 去皮 3兩, 牡丹皮 去心 3兩, 澤瀉 去毛 3兩, 山萸肉 四兩, 乾山藥 四兩으로 기록되어 있으며 출전을 金匱方으로 적었다\*\*\*\*. 丹溪心法에서는 腎氣丸 則 六味地黃丸이라고 하여 두 가지 처방명을 모두 기재하였고 그 처방구성은 熟地黃 8兩, 白茯苓 3兩, 牡丹皮 3兩, 澤瀉 3兩, 山萸肉 4兩, 乾山藥 4兩으로 수록되어 있다(Table 1).

#### 2) 明代-清代

明代에는 醫學正傳(1515년), 薛氏醫案(1529년), 古今醫統大全(1566년), 證治準繩(1608년), 景岳全書(1640년), 婦人規(1640년) 총 6권에서 六味地黃丸이 기재되어 있는데, 醫學正傳에서는 熟地黃 八兩, 白茯苓 三兩, 牡丹皮 三兩, 澤瀉 去毛三兩, 山萸肉 去核 四兩, 山藥 四兩으로 나와 있고, 薛氏醫案에서는 熟地 八錢酒洗, 白茯苓 三錢, 牡丹皮 三錢, 澤瀉 三錢, 山萸肉 四錢, 乾山藥 四錢으로 처방되어 있고, 古今醫統大全에서는 熟地黃 八兩, 白茯苓 三兩, 牡丹皮 三兩, 澤瀉 三兩, 山萸肉 四兩, 乾山藥 四兩으로 기재된 것으로 조사되었다. 證治準繩에서는 熟地黃 四兩 白茯苓 一兩五錢, 牡

\* 한국은 대한제국 이전을 기준으로 하였고, 중국은 淸 이전의 문헌을 대상으로하였다.

\*\* www.jisik.kiom.re.kr

\*\*\* 文淵閣四庫全書電子版의 전문검색기능을 활용하였으며, 文淵閣四庫全書(려강출판사, 1988)에서 해당 원문을 찾아 정리하였다.

\*\*\*\* 金匱要略에서는 腎氣丸方이 있으며 甘熟地 8錢, 茯苓 3兩, 牡丹皮 3兩, 澤瀉 3兩, 山萸肉 4兩, 山藥 4兩, 桂枝 1兩, 附子 炮 1兩으로 구성되어 있어서 六味地黃丸과 배치가 다르다.

丹皮 白 一兩五錢, 澤瀉 一兩, 山茱萸 肉 二兩, 山藥 二兩으로 조사되었다. 景岳全書에서는 熟地黃 八兩 蒸搗, 白茯苓 三兩, 牡丹皮 三兩, 澤瀉 三兩, 山茱萸 四兩, 山藥 炒 四兩으로 기재되어 있었으

며, 婦人規에서는 熟地黃 八兩 蒸搗, 白茯苓 三兩, 牡丹皮 三兩, 澤瀉 三兩, 山茱萸 四兩, 山藥 炒 四兩으로 처방된 것을 확인하였다(Table 2).

Table 1. 唐代-宋代 문헌에서 六味地黃丸 구성

| 시대 | 발행<br>년도 | 서적명(권)                   | 구성약물  |     |        |      |              |          |          |                 | 비고 |
|----|----------|--------------------------|-------|-----|--------|------|--------------|----------|----------|-----------------|----|
|    |          |                          | 湯/丸/元 | 熟地黃 | 山藥     | 山茱萸  | 茯苓           | 牡丹皮      | 澤瀉       |                 |    |
| 唐  | 682      | 銀海精微(권하)                 | 六味地黃丸 | 熟地黃 | 山藥     | 山萸   | 白茯苓          | 牡丹皮      | 澤瀉       | 용량은 나오지 않음      |    |
| 宋  | 1114     | 小兒藥證直訣 <sup>(41)</sup>   | 地黃圓   | 八錢  | 干山藥 四錢 | 四錢   | 白茯苓<br>去皮 三錢 | 三錢       | 三錢       |                 |    |
| 南宋 | 1264     | 仁齋直指(권9) <sup>(42)</sup> | 六味地黃丸 | 八兩  | 乾山藥 四兩 | 肉 四兩 | 白茯苓<br>去皮 三兩 | 去心<br>三兩 | 去毛<br>三兩 | 출전은<br>金匱方으로 기재 |    |
| 南宋 | 1347     | 丹溪心法 <sup>(43)</sup>     | 金匱腎氣丸 | 八兩  | 干山藥 四兩 | 肉 四兩 | 白茯苓<br>三兩    | 三兩       | 三兩       |                 |    |

Table 2. 明代 문헌에서 六味地黃丸 구성

| 시대 | 발행<br>년도 | 서적명(권)                    | 구성약물  |            |        |       |             |           |       |          | 비고 |
|----|----------|---------------------------|-------|------------|--------|-------|-------------|-----------|-------|----------|----|
|    |          |                           | 湯/丸/元 | 熟地黃        | 山藥     | 山茱萸   | 茯苓          | 牡丹皮       | 澤瀉    |          |    |
| 明  | 1515     | 醫學正傳 <sup>(44)</sup>      | 六味地黃丸 | 八兩         | 四兩     | 去核 四兩 | 白茯苓<br>三兩   | 三兩        | 去毛 三兩 | 출전<br>局方 |    |
| 明  | 1529     | 薛氏醫案(권6) <sup>(45)</sup>  | 六味地黃丸 | 熟地<br>八錢酒洗 | 乾山藥 四錢 | 肉 四錢  | 白茯苓<br>三錢   | 牡丹皮<br>三錢 | 三錢    |          |    |
| 明  | 1566     | 古今醫統大全 <sup>(46)</sup>    | 六味地黃丸 | 八兩         | 乾山藥 四兩 | 肉 四兩  | 白茯苓<br>三兩   | 三兩        | 三兩    | 출전<br>金匱 |    |
| 明  | 1608     | 證治準繩(권64) <sup>(47)</sup> | 六味地黃丸 | 四兩         | 二兩     | 肉 二兩  | 白茯苓<br>一兩五錢 | 白<br>一兩五錢 | 一兩    |          |    |
| 明  | 1640     | 景岳全書(권53) <sup>(48)</sup> | 六味地黃丸 | 八兩蒸搗       | 炒 四兩   | 四兩    | 白茯苓<br>三兩   | 三兩        | 三兩    |          |    |
| 明  | 1640*    | 婦人規 <sup>(49)</sup>       | 六味地黃丸 | 八兩蒸搗       | 炒 四兩   | 四兩    | 白茯苓<br>三兩   | 三兩        | 三兩    | 출전<br>金匱 |    |

清代에는 각 증상에 따른 加減方을 기술한 新編辨證奇聞全書 이외에 11종의 서적에서 六味地黃丸이 수록되어졌는데, 醫門法律(1658년)과 刪補名醫方論(1742년)에서는 2회 기록되어졌다. 醫門法律의 권 8에서는 六味地黃丸으로 기재되었으며 그 구성은 懷熟地八兩 杵膏, 白茯苓 三兩, 牡丹皮 三兩, 澤瀉 三兩, 山茱萸 肉 四兩, 乾山藥 乾山藥 四

兩이며 醫門法律 권 10에서는 六味地黃湯으로 처방명이 다르지만 地黃 2錢, 白茯苓 1錢, 牡丹皮 1錢, 澤瀉 7分, 山茱萸 1錢5分, 山藥 1錢으로 구성은 같았으나 같은 문헌에서도 그 용량이 다르게 기재되었다. 通雅(1670년)에서는 六味地黃丸으로 기록되어졌고 懷慶 熟地黃 桑木甌 酒蒸 三次 八兩 忌鐵杵, 白茯苓 去皮乳製 三兩, 牡丹皮 酒洗微炒 三

\* 발행년도를 알 수 없어서 동 저자인 장중경의 경약전서 발행년도와 같은 년도를 사용하였다.

兩, 澤瀉 去毛酒浸焙 三兩, 山茱萸 石棗也酒潤去核 四兩, 乾山藥炒 四兩으로 용량과 더불어 각 구성 약재의 수치·법제까지도 자세하게 기록되어진 것을 확인 할 수 있었다. 醫方集解(1682년)에서는 地黃 砂仁酒拌 九蒸九晒 八兩, 茯苓 乳拌, 丹皮, 澤瀉 爲君, 山茱肉 酒潤 四兩, 山藥 四兩으로 기재되어 있었다. 本草易讀(미상)에서는 熟地 八錢, 茯苓 三錢, 牡丹皮 三錢, 澤瀉 三錢, 山茱萸 肉 四錢, 山藥 四錢으로 기록되어 있었으며, 絳雪園古方選註(1732년) 권 8에서는 六味地黃丸의 구성을 熟地 八兩, 茯苓 三兩, 丹皮 三兩, 澤瀉 三兩, 山萸 四兩 去核, 山藥 四兩으로 나와 있었다.

醫學心悟(1732년)에서는 六味地黃湯 六味地黃丸이 혼용되어있었는데 大熟地 四錢, 茯苓 一錢五分, 丹皮 一錢五分, 澤瀉 一錢五分, 山萸肉 去核 二錢, 山藥 二錢으로 기록되어 熟地黃을 大熟地로 하여 좋은 熟地黃을 쓰는 것으로 기록되어 있었다.

御纂醫宗金鑑(1742년)에는 六味地黃丸이 총 5회 구성이 기록되었는데, 권 27에서는 六味地黃丸으로 熟地黃 八兩, 白茯苓 三兩, 牡丹皮 三兩, 澤瀉 三兩, 山茱萸 四兩, 乾山藥 四兩이었으며, 권 44에서는 六味地黃湯으로 熟地 八錢, 茯苓 三錢, 牡丹皮 三錢, 澤瀉 三錢, 山萸肉 四錢, 山藥 四錢으로 기재되었고, 권 46에서는 熟地 八兩 蒸曬 九次, 茯苓 三兩 乳拌, 丹皮 三兩, 澤瀉 三兩, 山萸肉 四兩 酒浸, 山藥 四兩이었다. 권 63에서는 六味地黃丸으로 懷熟地 八兩, 白茯苓 三兩, 牡丹皮 三兩, 澤瀉 三兩, 山萸肉 四兩 炒, 懷山藥 四兩 炒로 기재되었고 권 90에서도 六味地黃丸으로 熟地黃 八兩, 茯苓 三兩, 牡丹皮 三兩, 澤瀉 三兩, 山萸肉 四兩 去核, 懷山藥 四兩이었다. 御纂醫宗金鑑은 5회 기록된 각 처방에서 그 구성약물의 포제방법이나 용량이 모두 다른 것을 알 수 있었다.

刪補名醫方論(1742년)에서는 2회 기재되었는데, 熟地黃 八兩, 乾山藥 四兩, 山茱萸 四兩, 白茯苓 三兩, 牡丹皮 三兩, 澤瀉 三兩으로 처방된 것과 熟地 八兩, 山藥 四兩, 山茱萸肉 酒潤 四兩, 茯苓 乳

拌 三兩, 牡丹皮 三兩, 澤瀉 三兩인 것으로 조사되었다.

幼幼集成(1750년)에서는 山茱萸를 異名인 棗皮로 사용한 처방을 살펴보면 大懷地 四兩, 懷山藥 乳汁蒸晒 三兩, 淨棗皮 炒研 二兩, 粉丹皮 酒炒 一量, 宅舍 鹽水炒焦 一兩으로 구성된 것으로 조사되었다(Table 3).

## 2. 한 국

六味地黃丸은 한국에서 朝鮮시대 이후에만 총 18종 19권의 문헌에서 발견되었다.

醫方類聚(1445년)에서는 錢氏地黃圓이었으며 구성은 大熟地黃洗 焙 四錢, 白茯苓 壹錢半, 牡丹皮 壹錢半, 澤瀉 一錢, 山茱萸 二錢, 乾山藥 二錢이었다. 東醫寶鑑(1613년)에서는 六味地黃丸의 처방명으로 기록되어서 熟地黃 八兩, 茯苓 三兩, 牡丹皮 三兩, 澤瀉 三兩, 山茱萸 四兩, 山藥 四兩으로 구성되었는데 水煎服하거나 蜜丸梧子大로 복용하도록 기록되어졌다. 舟村新方 권 1에서는 蒼朮 1兩 六이 포함된 六味地黃丸으로 熟地黃 薑炒 四兩, 白茯苓 二兩, 牡丹皮 一兩, 澤瀉 一兩, 山茱萸 二兩, 山藥 二兩이고 舟村新方 권 2에서는 熟地黃 八兩, 白茯苓 三兩, 牡丹皮 三兩, 澤瀉 三兩, 山茱萸 四兩, 山藥 四兩으로 기재가 되어 같은 처방명임에도 그 구성과 용량이 다르게 기록되어있다. 발행년도를 알 수 없는 丹谷經驗方抄에서는 六味地黃丸이 熟地黃 八兩, 白茯苓 三兩, 牡丹皮 三兩, 山茱萸 四兩, 山藥 四兩으로 구성에 澤瀉가 없이 기록되어져 있다. 林園經濟志(1842년)로 알려진 인제지와 醫方活套(1869년), 及幼方(1869년), 方藥合編(1885년), 醫方撮要(1906년) 그리고 저술 년도를 알수 없는 春鑑錄, 醫本, 餌方, 八陣方, 醫鑑抄集, 攝生總要에서는 東醫寶鑑과 비교하였을 경우에 醫方撮要만 熟地黃 대신 懷生地黃을 기록하였고, 東醫寶鑑에 기재된 茯苓을 그대로 사용한 것은 醫方活套 뿐이던 다른 의서에서는 白茯苓을 기록하였다. 牡丹皮와 澤瀉, 山茱萸에서는 각 3兩, 3

兩, 4兩으로 기재되고 약재의 특별한 炮製 방법 없이 통일성이 있었으며 山藥에서는 모두 4兩으로 그 용량은 통일되었으나 약재의 炮製 방법에서 醫方撮要는 懷山藥, 八陳方에서는 山藥을 炒하여 사용하도록 하였다. 攝生總要(미상)에서는 熟地黃 八兩 忌鐵杵膏, 白茯苓 去皮 乳製 3兩, 牡丹皮 酒洗微炒 3兩, 澤瀉 去毛酒浸焙 3兩, 山茱萸 酒潤去

核 四兩, 乾山藥炒 四兩로 구성약물의 용량은 東醫寶鑑과 동일하게 기록되었으며 개별 약물의 炮製에 방법에 대해 상세하게 기록되었고, 一金方에서는 六味地黃湯이 熟地黃 一兩, 白茯苓 五錢, 牡丹皮 二錢, 澤瀉 二錢, 山茱萸 五錢, 山藥 五錢과 함께 麥門冬 1兩과 오미자 1錢을 포함하여 기록하였다(Table 4).

Table 3. 清代 문헌에서 六味地黃丸 구성

| 시대 | 발행<br>년도 | 서적명(권)                         | 구성약물  |                           |                 |                |                    |               |                | 비고   |
|----|----------|--------------------------------|-------|---------------------------|-----------------|----------------|--------------------|---------------|----------------|--|
|    |          |                                | 湯/丸/元 | 熟地黃                       | 山藥              | 山茱萸            | 茯苓                 | 牡丹皮           | 澤瀉             |  |
| 清  | 1658     | 醫門法律(권8) <sup>50)</sup>        | 六味地黃丸 | 懷熟地八兩杵膏                   | 乾山藥 四兩          | 肉 四兩           | 白茯苓三兩              | 三兩            | 三兩             |  |
| 清  | 1658     | 醫門法律(권10)                      | 六味地黃湯 | 地黃二錢                      | 一錢              | 一錢五分           | 白茯苓<br>一錢          | 一錢            | 七分             |  |
| 清  | 1670     | 通雅(권52) <sup>51)</sup>         | 六味地黃丸 | 懷慶熟地黃桑木<br>飯酒蒸三次八兩<br>忌鐵杵 | 乾山藥炒<br>四兩      | 石棗也酒潤<br>去核 四兩 | 白茯苓<br>去皮乳製<br>三兩  | 酒洗微炒<br>三兩    | 去毛酒浸焙<br>三兩    |  |
| 清  | 1682     | 醫方集解 <sup>52)</sup>            | 六味地黃丸 | 地黃 砂仁酒拌,<br>九蒸九晒。八兩       | 四兩              | 山茱肉<br>酒潤 四兩   | 乳拌                 | 丹皮            | 爲君             |  |
| 清  | 미상       | 本草易讀권 4 <sup>53)</sup>         | 六味地黃湯 | 熟地 八錢                     | 四錢              | 肉 四錢           | 三錢                 | 三錢            | 三錢             |  |
| 清  | 1732     | 絳雪園古方選註 <sup>54)</sup><br>(권8) | 六味地黃丸 | 熟地八兩                      | 四兩              | 山萸<br>四兩去核     | 三兩                 | 丹皮三兩          | 三兩             |  |
| 清  | 1732     | 醫學心悟 <sup>55)</sup>            | 六味地黃湯 | 大熟地 (四錢)                  | 山藥<br>(各二錢)     | 山萸肉<br>(去核)二錢  | 一錢五分               | 丹皮<br>一錢五分    | 一錢五分           | 六味地黃丸<br>이 혼용되어<br>기록됨.                    |
| 清  | 1742     | 御纂醫宗金鑑<br>(권27) <sup>56)</sup> | 六味地黃丸 | 八兩                        | 乾山藥 四兩          | 四兩             | 白茯苓<br>三兩          | 三兩            | 三兩             |  |
| 清  | 1742     | 御纂醫宗金鑑<br>(권44)                | 六味地黃湯 | 熟地八錢                      | 四錢              | 山萸肉<br>四錢      | 三錢                 | 三錢            | 三錢             |  |
| 清  | 1742     | 御纂醫宗金鑑<br>(권46)                | 六味地黃丸 | 熟地八兩蒸曬九次                  | 四兩              | 山萸肉四兩<br>酒浸    | 三兩乳拌               | 丹皮三兩          | 三兩             |  |
| 清  | 1742     | 御纂醫宗金鑑<br>(권63)                | 六味地黃丸 | 懷熟地八兩                     | 懷山藥<br>四兩炒      | 山萸肉<br>四兩炒     | 白茯苓<br>三兩          | 三兩            | 三兩             |  |
| 清  | 1742     | 御纂醫宗金鑑<br>(권90)                | 六味地黃丸 | 八兩                        | 懷山藥四兩           | 山萸肉<br>四兩去核    | 三兩                 | 三兩            | 三兩             |  |
| 清  | 1742     | 刪補名醫方論<br>卷二 <sup>57)</sup>    | 六味地黃丸 | 八兩                        | 乾山藥 四兩          | 四兩             | 白茯苓 三兩             | 三兩            | 三兩             |  |
| 清  | 1742     | 刪補名醫方論<br>卷二 <sup>57)</sup>    | 六味地黃丸 | 熟地 八兩                     | 四兩              | 肉 酒潤四兩         | 乳拌 三兩              | 三兩            | 三兩             |  |
| 清  | 1750     | 幼幼集成 卷二 <sup>58)</sup>         | 六味地黃丸 | 大懷地 四兩                    | 懷山藥 三兩,<br>乳汁蒸晒 | 淨棗皮<br>二兩, 炒研  | 白雲苓<br>二兩,<br>乳汁蒸晒 | 粉丹皮<br>一兩, 酒炒 | 澤瀉 一兩,<br>鹽水炒焦 | 출전 金匱山<br>茱萸의 이명<br>인 棗皮 사용 <sup>59)</sup> |

Table 4. 한국 문헌에서 六味地黃丸 구성

| 시대  | 발행<br>년도   | 서적명(권)                      | 구성약물  |             |         |         |             |         |           | 비고              |
|-----|------------|-----------------------------|-------|-------------|---------|---------|-------------|---------|-----------|-----------------|
|     |            |                             | 湯/丸/元 | 熟地黃         | 山藥      | 山茱萸     | 茯苓          | 牡丹皮     | 澤瀉        |                 |
| 朝鮮  | 1445       | 醫方類聚 <sup>(60)</sup>        | 錢氏地黃圓 | 大熟地黃洗, 焙 四錢 | 乾山藥 二錢  | 二錢      | 白茯苓 壹錢半     | 壹錢半     | 一錢        |                 |
| 朝鮮  | 1613       | 東醫寶鑑 <sup>(61)</sup>        | 六味地黃丸 | 八兩          | 四兩      | 四兩      | 三兩          | 三兩      | 三兩        | 水煎服.或 蜜丸梧子大     |
| 朝鮮  | 1687       | 舟村新方卷之一 <sup>(62)</sup>     | 六味地黃元 | 薑炒 四兩       | 二兩      | 二兩      | 白茯苓 二兩      | 一兩      | 一兩        | 加薑朮 一兩          |
| 朝鮮  | 1687       | 舟村新方卷之二                     | 六味地黃元 | 八兩          | 四兩      | 四兩      | 白茯苓 三兩      | 三兩      | 三兩        |                 |
| 朝鮮  | 숙종~<br>영조  | 丹谷經驗方抄 <sup>(63)</sup>      | 六味地黃丸 | 八兩          | 四兩      | 四兩      | 白茯苓 三兩      | 三兩      |           | 澤瀉가 없음.         |
| 朝鮮  | 1842       | 林園經濟志 (인제지) <sup>(64)</sup> | 六味地黃元 | 八兩          | 四兩      | 四兩      | 白茯苓 三兩      | 三兩      | 三兩        | 醫學正傳이 출전 蜜丸梧子大  |
| 朝鮮  | 1869       | 醫方活套*                       | 六味地黃元 | 八兩          | 四兩      | 四兩      | 三兩          | 三兩      | 三兩        |                 |
| 朝鮮  | 1869       | 及幼方**                       | 六味地黃丸 | 八兩          | 四兩      | 四兩      | 白茯苓 三兩      | 三兩      | 三兩        |                 |
| 朝鮮  | 1885       | 方藥合編 <sup>(65)</sup>        | 六味地黃元 | 八兩          | 四兩      | 四兩      | 白茯苓 三兩      | 三兩      | 三兩        | 上統下卷方 小兒藥證直訣    |
| 朝鮮  | 1894<br>이진 | 醫鑑重磨 <sup>(66)</sup>        | 六味地黃湯 | 四錢          | 二錢      | 二錢      | 白茯苓 一錢半     | 一錢半     | 一錢半       | 寶鑑이 출전          |
| 朝鮮  | 1906       | 醫方撮要***                     | 六味地黃丸 | 懷生地黃 八兩     | 懷山藥 四兩  | 四兩      | 白茯苓 三兩      | 三兩      | 三兩        |                 |
| 朝鮮  | 미상         | 春鑑錄 <sup>(67)</sup> ****    | 六味地黃丸 | 八兩          | 四兩      | 四兩      | 白茯苓 三兩      | 三兩      | 三兩        |                 |
| 朝鮮  | 미상         | 醫本*****                     | 六味地黃丸 | 熟地 八兩       | 四兩      | 四兩      | 白茯苓 三兩      | 三兩      | 三兩        |                 |
| 朝鮮  | 미상         | 餌方****                      | 六味地黃元 | 八兩          | 四兩      | 四兩      | 白茯苓 三兩      | 三兩      | 三兩        |                 |
| 朝鮮  | 미상         | 八陣方****                     | 六味地黃丸 | 八兩          | 炒 四兩    | 四兩      | 白茯苓 三兩      | 三兩      | 三兩        | 金匱가 출전. 蜜丸桐子大   |
| 朝鮮  | 미상         | 醫鑑抄集****                    | 六味地黃丸 | 八兩          | 四兩      | 四兩      | 白茯苓 三兩      | 三兩      | 三兩        |                 |
| 朝鮮  | 미상         | 攝生總要****                    | 六味地黃元 | 八兩 忌鍊杵膏     | 乾山藥炒 四兩 | 酒潤去核 四兩 | 白茯苓 去皮乳製 三兩 | 酒洗微炒 三兩 | 去毛酒侵 焙 三兩 |                 |
| 구한말 | 미상         | 一金方****                     | 六味地黃湯 | 一兩          | 五錢      | 五錢      | 白茯苓 五錢      | 二錢      | 二錢        | 加 맥문동 1량 오미자 1전 |

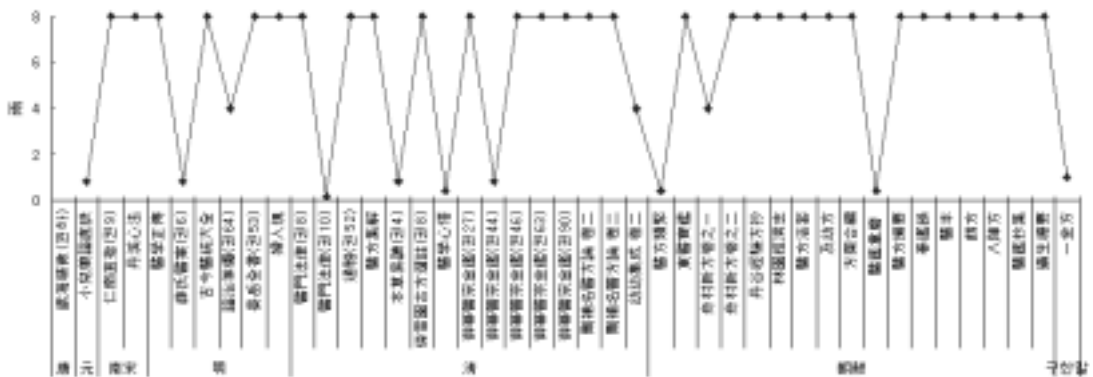


Fig. 1. 熟地黃의 시대별 용량 변화

\* 醫方活套. <http://jisik.kiom.re.kr/>

\*\* 及幼方. 권4 <http://jisik.kiom.re.kr/>

\*\*\* 醫方撮要. <http://jisik.kiom.re.kr/>

\*\*\*\* 년대 저자 미상의 책으로 한국한의학연구원 자료정보실에 보관 중인 활자본의 저서이다.

\*\*\*\*\* 년대 미상의 책으로 [jisik.kiom.ke](http://jisik.kiom.ke)에서 검색하여 나온 저술이다.

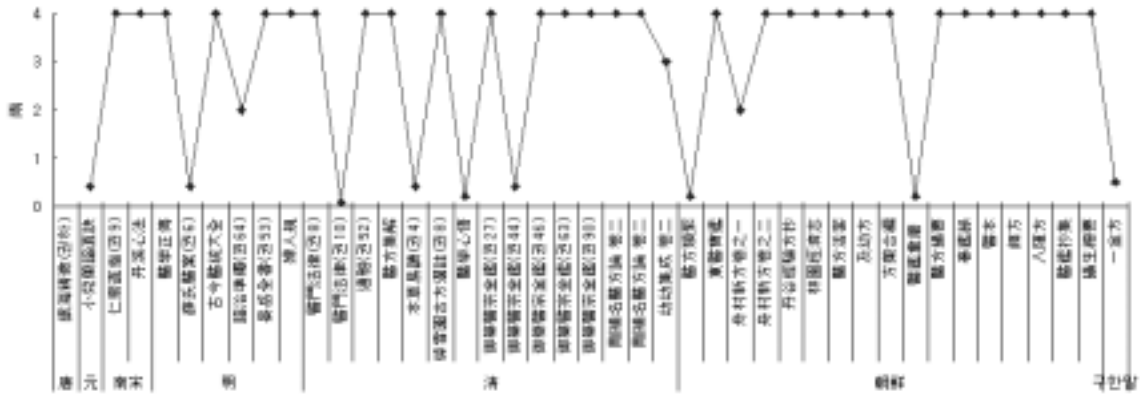


Fig. 2. 山藥의 시대별 용량 변화

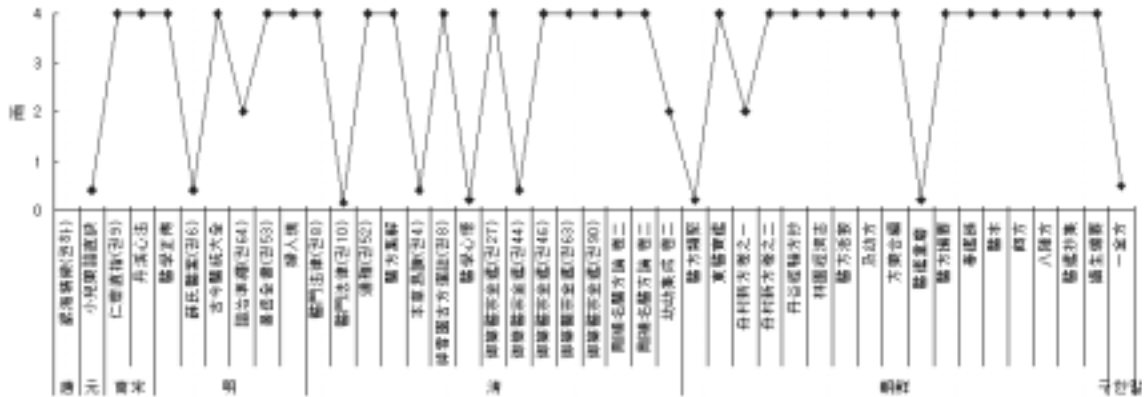


Fig. 3. 山茱萸의 시대별 용량 변화

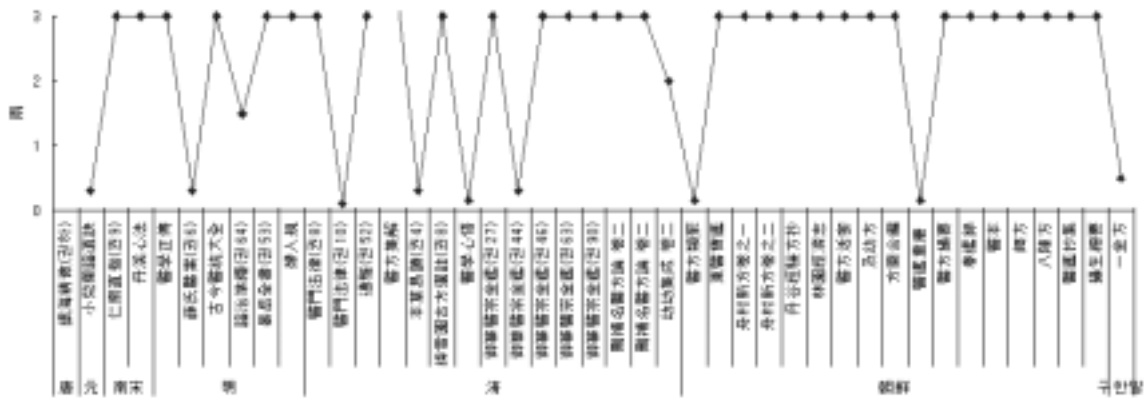


Fig. 4. 茯苓의 시대별 용량 변화



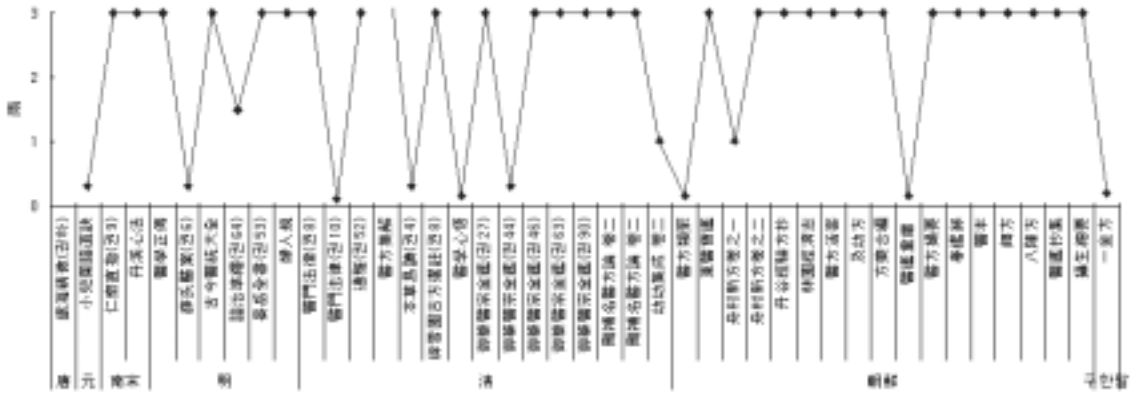


Fig. 5. 牡丹皮의 시대별 용량 변화

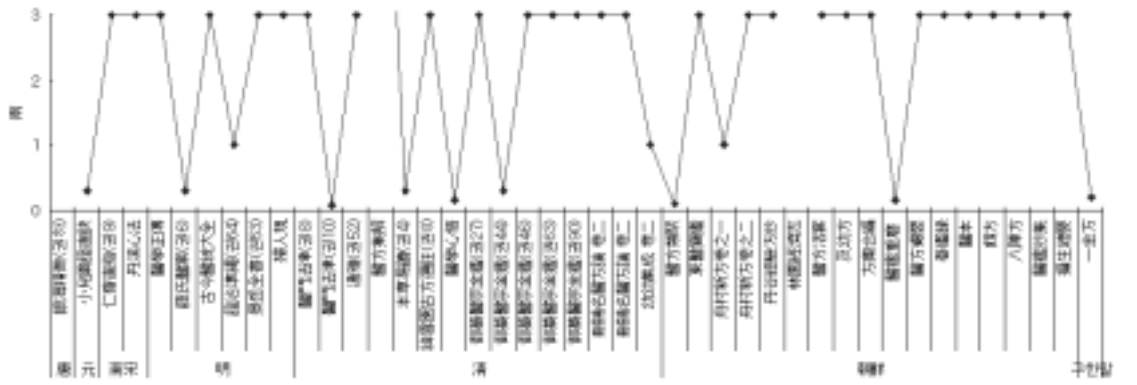


Fig. 6. 六味地黃丸 구성 澤瀉의 시대별 용량 변화

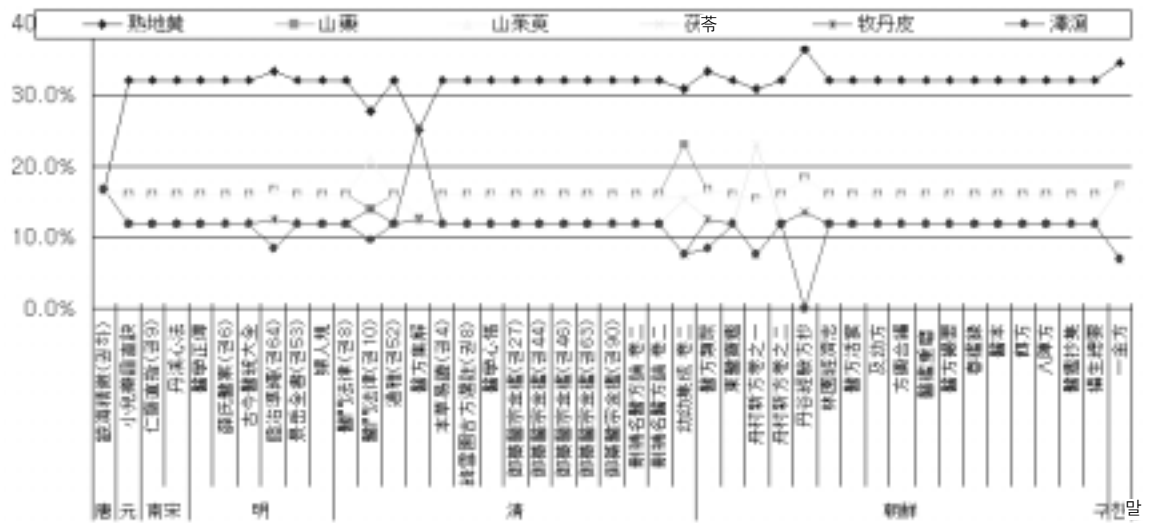


Fig. 7. 六味地黃丸 구성 약재의 시대별 비율 변화

## V. 결 론

六味地黃丸에 대하여 중국과 한국의 고문헌을 시대별·문헌별로 구성약물과 용량·용법을 조사하여 다음과 같은 결과를 얻었다.

1. 六味地黃丸은 唐代 銀海精微에서 최초로 기재된 처방으로, 구성약물의 용량으로 熟地黃은 8兩, 白茯苓은 3兩, 牡丹皮는 3兩, 澤瀉는 3兩, 山茱萸는 4兩, 山藥은 4兩으로 기재된 문헌이 가장 많았다.
2. 六味地黃丸 구성 약물의 시대별 용량 변화는 元대에 지어진 小兒藥證直訣의 용량이 큰 변화 없이 현대 까지 이어온 것으로 조사 되었다.
3. 구성 한약의 炮製 방법은 大地黃을 鍊杵膏 砂仁酒拌 九蒸九晒하고, 白茯苓은 去皮 乳拌, 牡丹皮는 去心 酒洗 微炒, 澤瀉는 去毛 酒浸焙, 山茱萸는 去核하여 肉을 사용하는데 酒潤하거나 酒浸한 것, 山藥은 乾山藥(懷山藥)을 炒하여 사용하는 것이 가장 구체적인 炮製방법으로 조사되었다.
4. 중국 한의서에는 구성 약물의 종류와 용량 이외에도 炮製 방법 등이 자세하게 설명하는 되어 있는 경우가 많으나 한국 한의서에서는 구성 약물과 용량만 기재되는 경우가 많다.
5. 한국의 의서에서는 東醫寶鑑이 편찬된 이후 대부분의 의서에서 六味地黃丸의 용량·용법이 東醫寶鑑과 동일하게 기록되어졌다.

## 참고문헌

1. 周震亨, 丹溪心法. 서울:행림서원. 1965:243.
2. 李培生. 東洋醫學叢書 VI(金櫃要略). 서울:國際韓醫學學生會. 1990.
3. 金禮蒙, 柳誠源, 閔普和, 金汶, 辛碩祖, 李芮, 金守溫, 全循義, 金有知. 醫方類聚. 서울:驪江出版社. 1994:597-8.
4. 許浚, 東醫寶鑑, 서울:남산당. 2004.
5. 楊士瀛, 仁齋直指. 文淵閣四庫全書. 서울:여강출판사. 1988:231.
6. 이상인, 친진처방해설. 서울:성보사. 1995:73-5.
7. 許浚. 東醫寶鑑. 서울:휴머니스트. 2002:1192.
8. 전용민, 東醫寶鑑1. 서울:동원. 2001:64, 163, 200, 309, 422, 435, 436, 609, 611, 759, 904.
9. 전용민, 東醫寶鑑2. 서울:동원. 2001:59, 595, 697, 791, 794, 913.
10. 전용민, 東醫寶鑑3. 서울:동원. 2001:592, 593, 604, 624, 625, 630.
11. Xiong SL, Zhao YM, Luan XH, Qiao SY, Sun L, Ren FX, Guo JF, Zhang YX. Determination of glycosides in traditional Chinese medicine liu-wei di-huang by RP-HPLC. Zhongguo Zhong Yao Za Zhi. 2003;28(8):735-8.
12. Song LI, Fan BY, Xu XJ, Lu PW, Xiang BR. Determination of ursolic acid of Liuwei Dihuangwan simulation samples by NIR. China Journal of Chinese Materia Medica. 2006;31(19):1590-3.
13. Zhao XF, Wang Y, Sun YQ. Simultaneous determination of four bioactive constituents in Liuwei Dihuang pills by micellar electrokinetic chromatography. Journal of pharmaceutical and biomedical analysis. 2007;44:1183-6.
14. Sheng Yang, Wenxia Zhou, Yongxiang Zhang, Cunyu Yan, Yimin Zhao. Effects of Liuwei Dihuang decoction on ion channels and synaptic transmission in cultured hippocampal neuron of rat. Journal of Ethnopharmacology. 2006;106:166-72.
15. Wei XL. Studies on learning and memory function-related genes in the hippocampus and the relationship between the cognitive enhancing

- effect of liuwe dihuang decoction (LW) and gene expression. Sheng Li Ke Xue Jin Zhan. 2000;31(3):227-30.
16. Xiao-Rui Cheng, Wen-Xia Zhou, Yong-Xiang Zhang. The effects of Luiwei Dihuang decoction on the gene expression the hippocampus of senescence-accelerated mouse. *Fitoterapia*. 2007 ;78:175-81.
  17. 오재근, 강명신, 조준용, 이영일, 최용어. 육미지황탕 投與가 高壓環境에 流出된 흰 쥐의 血液造成과 臟器組織에 미치는 影響. The Research Institute of Physical Education & Sports Science. 1996;15(1):37-51.
  18. 강봉주, 조동욱. 뇌출혈 동물모델에서 육미지황원의 효과 연구. 한국한의학회연구원논문집, 2001;7(1):125-34.
  19. 이진신. 六味地黃湯, 擇瀉湯, 實脾飲이 메산지움세포 증식, Fibronectin 합성 및 MHC-class II 발현에 미치는 影響. 경희대 대학원. 2000.
  20. 신규원. 다용 한약처방투여가 흰쥐의 신장기능에 미치는 영향. 상지대학교 대학원. 2005.
  21. 정은경, 류도곤, 이호섭. 육미지황탕 煎湯液 投與가 白鼠의 腎臟機能에 미치는 影響. 한의생리학회지. 1996;11(2):73-79.
  22. 정은경, 류도곤, 이호섭. 육미지황탕 煎湯液 投與가 白鼠의 血漿 Renin 活性度, 血漿 Aldosterone 및 Atrial Natriuretic Peptide 濃度에 미치는 影響. 대한한의학회지. 1997;18(1):449-55.
  23. 하태현, 이진우, 채한, 홍무창. 신기능이 학습과 기억에 미치는 영향에 관한 실험적 연구. 동의생리학회지. 2000;15(1):1-15.
  24. Wu CR, Lin LW, Wang WH, H냐도 MT. The ameliorating effects of Liuwei Dihuang Wan on cycloheximide-induced impairment of passive avoidance performance in rats. *Journal of Ethnopharmacology*. 2007;113:79-84.
  25. 김기현. 육미지황탕이 국소뇌허혈유발 記憶障 碍 모델 흰 쥐에 미치는 영향. 원광대학교 대학원논문집. 2005.
  26. 강봉주, 김영옥, 조동욱. MCAo 허혈동물모델에서 육미지황탕 효능에 관한 프로테오믹스 연구. 한국한의학회연구원 논문집. 2007;13(1):153-60.
  27. Hsieh MT, Cheng SJ, Lin LW, Wang WH, Wu CR. The ameliorating effects of acute and chronic administration of Liuwei Dihuang on learning performance in rodents. *Biol Pharmacol Bull* 2003;26(2):156-61.
  28. Lee KS, Lim BV, Chang HK, Yang HY, Bahn GH, Paik EK, Kim CJ. Liuweidihuang-tang improves spatial memory function and increases neurogenesis in the dentate gyrus in rats. *Fitoterapia* 2005;76(6):514-9.
  29. 서은경, 강동휘, 서진우, 김경숙, 이태권, 이영춘, 남경수, 김철호. 비만 실험동물 쥐 (obese Zucker rats)에서의 육미지황탕의 항당뇨 효과. *Korea Journal of Life Science*. 2000;10(4):388-96.
  30. WU Yang-chang, HSU Jen-Hao, LIU I-Min, LIOU Shrong-Shii, SU Hui-Chen, CHENG Juei-Tang. Increase of insulin sensitivity in diabetic rats received Die-Huang-Wan, a herbal mixture used in Chinese traditional medicine. *Acta Pharmacol Sin*. 2002;23(12):1181-7.
  31. 조영구. Streptozotocin 誘發 高血糖 白鼠에 대한 육미지황탕의 效果. 원광대학교 대학원논문집. 1990.
  32. 변성희. 육미지황탕 및 鹿茸加味方이 흰쥐 糖尿에 대한 免疫組織化學的 研究. 제한동의학술원 논문집. 1995.
  33. 문성식, 김병수, 강정수. 육미지황탕의 항산화 작용에 관한 연구. 동의생리병리학회지. 2003 ;17(2):436-42.
  34. 박성민, 임명현, 이준희, 박재현. 補中益氣湯과 육미지황탕이 노화축진생쥐(SAM)의 간장내

- 향산화작용에 미치는 영향. 대한본초학회지. 2003;18(4):175-91.
35. Zhao L, Yan S, Jiang T. Inhibitory effect of liuwei dihuang decoction on induced mutation and spontaneous tumor. *Zhong Xi Yi Jie He Za Zhi*. 1990;10(7):433-5.
36. Jiang TL, Yan SC, Zhao LF. Preventing effect of "liuwei dihuang decoction" on esophageal carcinoma. *Gan To Kagaku Ryoho*. 1989;16:1511-8.
37. 이준경, 이남헌, 하혜경, 이호영, 정다영, 최지운, 서창섭, 신현규. EBM 구축을 위한 육미지황탕 문헌 분석 연구. 동의생리병리학회지. 2009;23(1):15-26
38. 王冰次. 文淵閣四庫全書電子版, 原文及全文檢索板. 1999. 中國, 上海人民衛生出版社. 迪志文化出版有限公司.
39. 胡國臣. 名醫明清醫學全書大成, 中國:天津科學技術出版社, 1994.
40. 孫思邈, 銀海精微, 文淵閣四庫全書. 서울:여강출판사. 1988:1030.
41. 錢乙, 小兒藥證直訣, 江蘇科學技術出版社. 1983:47.
42. 楊士瀛. 仁齋直指. 文淵閣四庫全書. 서울:여강출판사. 1988:231.
43. 周震亨, 丹溪心法. 서울:행림서원. 1965:243.
44. 虞傳. 醫學正傳. 서울:成輔社. 1986:157-8.
45. 薛己. 薛氏醫案. 文淵閣四庫全書. 서울:여강출판사. 1988:170.
46. 徐春甫. 古今醫統秘方大全. 金剛出版社. 3358.
47. 王肯堂. 證治準繩. 文淵閣四庫全書. 서울:여강출판사. 1988:732.
48. 張介賓. 景岳全書. 文淵閣四庫全書. 서울:여강출판사. 1988:487.
49. 攻介賓. 婦人規. 廣東科技出版社. 1986:39-40.
50. 醫門法律. 文淵閣四庫全書. 서울:여강출판사. 1988:517, 867.
51. 通雅. 文淵閣四庫全書. 서울:여강출판사. 1988:716.
52. 汪昂. 醫方集解. 文淵閣四庫全書, 서울:여강출판사. 1988:559.
53. 汪詡庵. 本草易讀 卷四.
54. 絳雪園古方選註. 文淵閣四庫全書. 서울:여강출판사. 1988:451.
55. 醫學心悟. 文淵閣四庫全書. 서울:여강출판사. 1988:197.
56. 吳謙, 劉裕鐸. 御纂醫宗金鑑. 文淵閣四庫全書. 서울:여강출판사. 1988:124, 258, 302, 688, 836.
57. 吳謙. 刪補名醫方論 卷二.
58. 陳復正. 幼幼集成 卷二. 上海科學技術出版社. 53-4.
59. 전국한의학대학본초학교수. 본초학. 서울:영림사. 1995:626.
60. 여강출판사. 醫方類聚 18권. 서울:여강출판사. 1994:597-8.
61. 허준. 원본東醫寶鑑. 서울:남산당. 2004:147.
62. 김신근. 한국의학대계15권. 서울:여강출판사. 1988:457, 513.
63. 천연물과학연구소. 丹谷經驗方抄. 서울:서울대학교천연물과학연구소. 1995:33.
64. 서유구. 林園經濟志. 서울:보경문화사. 1983:20.
65. 신재용. 方藥合編해설. 서울:신광문화사. 1993:44-5.
66. 이원세. 醫鑑重磨百病總括. 서울:대성의학사. 2001:44-5.
67. 春鑑錄乾. 313.