

# 달마산과 그 인근지역의 식물상 연구<sup>1a</sup>

이유미<sup>2</sup> · 박수현<sup>2</sup> · 최형선<sup>2</sup> · 양종철<sup>2</sup> · 남기흠<sup>3</sup> · 정규영<sup>4</sup> · 최혁재<sup>2\*</sup>

## Floristic Study of Dalmasan and its Adjacent Regions<sup>1a</sup>

You-Mi Lee<sup>2</sup>, Su-Hyun Park<sup>2</sup>, Hyeong-Seon Choi<sup>2</sup>, Jong-Cheol Yang<sup>2</sup>, Gi-Heum Nam<sup>3</sup>,  
Gyu-Young Chung<sup>4</sup>, Hyeok-Jae Choi<sup>2\*</sup>

### 요약

전라남도 해남군에 위치한 달마산 및 인근지역에 자생하는 관속식물상을 밝히고 주요 식물들의 분포를 파악하였다. 2005년 3월부터 10월까지 총 4회 조사를 실시한 결과 달마산 일대의 관속식물은 112과 322속 473속 3아종 60변종 9품종의 총 545분류군으로 조사되었다. 그 중 한반도 특산식물은 12분류군이었으며, 희귀 및 멸종위기식물이 4분류군이 분포하였다. 또한 환경부 지정 특정식물종으로는 IV등급 5분류군, III등급 17분류군 등 총 85분류군이 조사되었다. 한반도 미기록 식물로 '초록별꽃(신칭)'이 관찰되었고, 차꼬리고사리, 수수고사리, 금억새, 처진물봉선, 서울민바랭이 5분류군은 이번 연구를 통해 한반도 내 자생지가 새롭게 확인되었다. 본 조사지역의 귀화식물은 29분류군으로 전체분류군의 5.3%를 차지하여 전남지역의 평균 귀화식물분포 수와 비슷한 수치로 조사되었다.

주요어 : 관속식물상, 특산식물, 멸종위기식물, 희귀식물, 미기록분류군

### ABSTRACT

The vascular flora of Dalmasan and its adjacent regions, located in Haenam-gun, Jellanam-do, is surveyed from Mar. to Oct. 2005. The number of the vascular plant taxa based on voucher specimens is 545 total which belongs to 112 families, 322 genera, 473 species, 3 subspecies, 60 varieties and 9 forms respectively. Among them, 12 taxa of Korean endemics and 4 taxa of rare and endangered plants were investigated in addition to 86 taxa of specially designated plants announced by the Ministry of Environment. A unrecorded taxon, *Stellaria neglecta* Weihe, is also collected in this area. Furthermore, The habitat of 5 taxa such as *Asplenium trichomanes* L., *Asplenium wilfordii* Mett. ex Kuhn, *Miscanthus sinensis* var. *chejuensis* Y.N.Lee, *Impatiens kojeensis* Y.N.Lee and *Digitaria violascens* var. *intersita* Ohwi were newly added to the flora of Korea, and 29 taxa of induced and naturalized plants were observed in this area.

**KEY WORDS : VASCULAR FLORA, ENDEMIC PLANTS, RARE PLANTS, ENDANGERED PLANTS, UNRECORDED TAXON**

1 접수 2008년 2월 28일, 수정(1차: 2008년 9월 29일, 2차: 2008년 11월 19일), 게재확정 2008년 11월 27일

Received 28 February 2008; Revised(1st 29 September 2008, 2nd 19 November 2008); Accepted 27 November 2008

2 국립수목원 산림생물조사과 Division of Forest Biodiversity and Herbarium, Korea National Arboretum, Pocheon(487-821), Korea

3 국립생물자원관 고등식물연구과 Vascular Plants Resources Division, National Institute of Biological Resources, Incheon(404-170), Korea

4 안동대학교 생명자원과학부 School of Bioresources Science, Andong National University, Andong(760-740), Korea

a 본 연구는 2005년 국립수목원 임업연구사업 연구비의 지원에 의해 수행되었음

\* 교신저자, Corresponding author(hjchoi@forest.go.kr)

### 서론

조사지역인 달마산(489m)은 한반도 최남단에 위치하며 수려한 산세와 아름다운 조망은 이미 전국적으로 잘 알려져 있다. 특히 난대성 기후와 해양성 기후가 조화되어 상록수림 및 활엽수림, 침엽수림 등이 잘 어우러져 있어 생물다양성이 매우 높은 지역이다.

인근지역의 관속식물상에 대해서는 일성산(335m) 248분류군(Im and Hong, 2002a), 두륜산(700m) 831분류군(Park and Do, 1971)와 403분류군(Im and Hong, 2002b), 상황봉(644m) 192분류군(Sun and Lim, 2003), 삼문산(356m) 199분류군(Im and Hong, 2003), 그리고 흑석산(650m)은 192분류군(Hyun and Park, 2003)로 보고된 바 있다. 그러나 대표 조사지인 달마산지역의 관속식물상은 아직까지 정확히 밝혀지지 않은 실정이다. 따라서 본 조사의 목적은 달마산 및 인근지역의 관속식물상을 조사하고, 아울러 그 동안 분류동정에 어려움이 있어 조사가 미흡했던 양치식물 및 벼과 식물 등에 대한 더욱 자세한 조사를 하기 위함이며, 또한 주요 식물들의 분포를 파악하여 종다양성 보존을 위한 기초 자료를 제공하고자 수행되었다.

### 재료 및 방법

#### 1. 조사지 개황

달마산(489m)으로 대표되며 인근의 귀래봉(471m) 및 도솔봉(421m)을 포함하는 본 조사지역은 지리적으로 북위 33°20'00"~34°24'30"와 동경 126°33'00"~126°36'30"에 위치하며, 행정구역상으로는 전라남도 해남군의 송지면, 북평면 및 현산면의 접경에 위치하고 있다(Figure 1). 조사지역의 북쪽으로는 도립공원인 두륜산(700m)과 대둔산(617.5m)이 자리 잡고 있고, 동쪽으로는 바다를 사이에 두고 완도의 상황봉(644m)과 마주보고 있다. 식물상 구성인자를 바탕으로 한 한반도의 식물구계학적 위치는 전라남도 및 경상남도의 해안 도서지역을 포함하는 남해안아구에 해당된다(Lee and Yim, 1978; 2002). 본 조사지역의 조사시점 이전의 최근 5년간 연평균기온은 13.5°C이었고, 평균 연교차는 45.7°C로 나타났으며 연평균강수량은 1,418.3mm를 기록하였다(자동기상관측월보, 2000~2004).

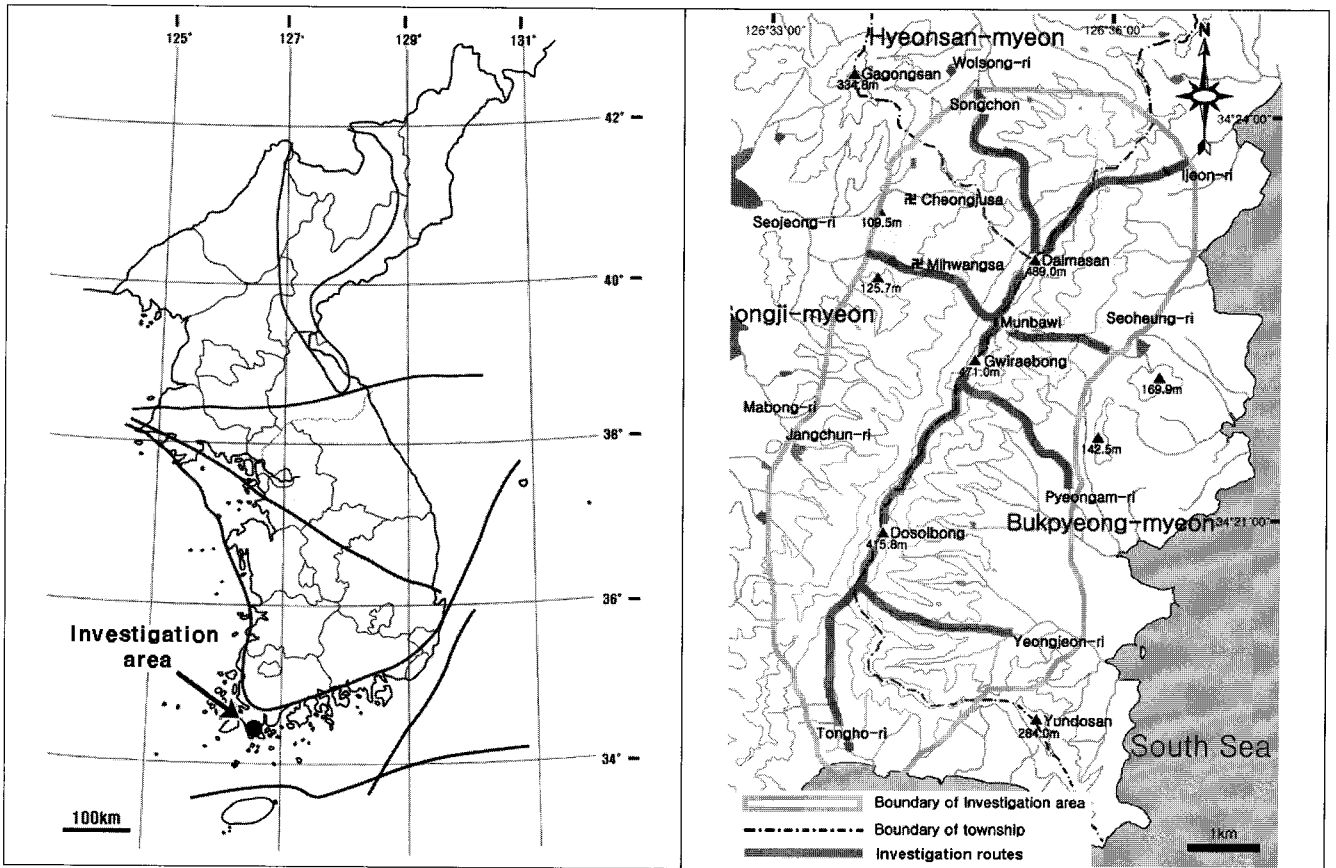


Figure 1. Investigated area in this study

## 2. 조사 방법 및 내용

조사지역의 관속식물상을 파악하기 위하여 2005년 3월부터 동년 10월까지 총 4회에 걸쳐 현지조사를 실시하였으며(Table 1), 결과의 정확성을 기하기 위해 원칙적으로 꽃, 열매, 포자 등 생식기관이 있는 개체만을 채집대상으로 하였다. 채집된 식물들은 석엽 또는 액침표본으로 제작하였으며 국립수목원 산림생물표본관 식물표본실(KH)에 보관하였다. 분류군의 동정은 Korea National Arboretum(2007), Lee(1980; 2003), Lee(1996), Lee(1996), Park(1975) Park(1995; 2001) 등의 도감을 이용하여 수행하였으며, 일부 양치류의 동정에 있어서는 Korean Fern Society(2005)의 도감을 이용하였다.

증거표본에 의한 소산식물목록의 작성은 Engler의 분류체계(Melchior, 1964)를 따랐고, 학명 및 국명은 국립수목원(Korea National Arboretum)에서 제시한 Korean Plant Names Index(Korea National Arboretum, 2007)에 준하였다. 또한 인근지역의 기 조사연구보고서(Im and Hong, 2002a; 2002b; 2003; Sun and Lim, 2003; Hyun and Park,

2003)에 기재된 식물들을 함께 나열하여 비교연구 하였으며, Park and Do(1971)의 보고서는 표본번호가 기재되어 있지 않아 비교 대상에서 제외하였다. 주요 자원식물인 한반도특산식물, 희귀식물, 환경부지정 특정식물은 Oh *et al.*(2005)과 Lee and Lee(2000)의 목록과 환경부에서 제시한 제 3차 전국자연환경조사지침(Ministry of Environment, 2006)에 의해 분류하였으며, Park(1995; 2001)에 의해 제시된 귀화식물 목록을 참고하여 귀화식물을 식물목록에 별도로 표기하였다(Appendix 1).

## 결과 및 고찰

### 1. 식물상

본 연구에서 밝혀진 소산 관속식물은 112과 322속 473종 3아종 60변종 9품종의 총 545분류군으로, 양치식물 17과 23속 41종 3변종(8.07%), 나자식물 4과 5속 8종(1.47%), 피자식물의 쌍자엽식물 77과 222속 319종 3아종 40변종 7품종(67.71%), 단자엽식물 14과 72속 105종 17변종 2품

Table 1. The dates and routes of investigations

No.	Date	Investigation routes
1	2005. 3.28.~29.	A: Mihwangsa → Munbawi → Dalmasan B: Songchon → Dalmasan C: Seoheung-ri → Munbawi D: Tongho-ri → Dosolbong
2	2005. 4.25.~27.	A: Seoheung-ri → Dalmasan → Ijin-ri B: Songchon → Dalmasan C: Mihwangsa → Dosolam → Dosolbong → Tongho-ri D: Mihwangsa → Munbawi E: Yeongjeon-ri → Dosolbong → Tongho-ri F: Songho-ri → Jangchun-ri → Dalmasan
3	2005. 8. 9.	A: Dosolbong → Dosolam → Mihwangsa → Dalmasan → Munbawi B: Seoheung-ri → Gwiraebong C: Yeongjeon-ri → Dosolbong
4	2005. 10. 27.	A: Dosolbong → Dosolam → Mihwangsa B: Seoheung-ri → Gwiraebong C: Yeongjeon-ri → Dosolbong

Table 2. Summary on the Floristics of the Dalmasan and its adjacent regions

Taxa	Fam.	Gen.	Sp.	Subsp.	Var.	For.	Total
Pterodophyte	17	23	41	-	3	-	44
Gymnospermae	4	5	8	-	-	-	8
Angiospermae							
Dicotyledoneae	77	222	319	3	40	7	369
Monocotyledoneae	14	72	105	-	17	2	124
Total	112	322	473	3	60	9	545

Table 3. List of major families in Dalmasan and its adjacent regions

Family	Taxa(No.)	Family	Taxa(No.)	Family	Taxa(No.)
Gramineae	58	Violaceae	15	Fagaceae	8
Compositae	56	Labiatae	14	Umbelliferae	8
Leguminosae	29	Ranunculaceae	13	Caprifoliaceae	7
Cyperaceae	25	Scrophulariaceae	13	Cruciferae	7
Rosaceae	25	Dryopteridaceae	12	Euphorbiaceae	7
Liliaceae	19	Caryophyllaceae	10		
Polygonaceae	16	Campanulaceae	8		

종(22.75%) 등으로 구성되어 있었으며, 과별로 구분하면 벼과가 58분류군으로 가장 많았고, 국화과 56분류군, 콩과 29분류군 등의 순으로 조사되었다(Table 2, 3; Appendix 1).

기존의 연구보고서(Im and Hong, 2002a; 2002b; 2003; Sun and Lim, 2003; Hyun and Park, 2003)와 비교하여 이번 연구를 통해 본 조사지역 및 인근지역에 자생하는 식물들의 분포가 새롭게 확인된 분류군은 총 215분류군으로 71과 162속 182종 1아종 26변종 6품종으로 밝혀졌다. 이 중에 특히 양치식물 21분류군, 국화과 21분류군, 벼과 27분류군, 사초과 16분류군 등 분류에 어려움이 많아 오동정되었거나 조사가 미흡했던 분류군들의 분포가 다수 확인되었다(Appendix 1).

## 2. 특기할 만한 식물

1) 한국특산식물: 달마산 일대에서 생육이 확인된 한반도 특산식물은 외대으아리, 참평의다리, 큰고추나무, 꽃벚나

무, 털조록싸리, 나래완두, 처진물봉선, 버들회나무, 병꽃나무, 고려엉겅퀴, 금억새, 쯤비비추 등 총 12분류군으로, 이는 전체 조사된 분류군의 2.2%에 해당되었다(Table 4).

2) 희귀 및 멸종위기식물: 산림청지정 희귀 및 멸종위기 식물로는 태백제비꽃, 토현삼, 금억새, 자란 등 4분류군이 발견되었고, 이는 전체분류군의 0.7%를 차지하였다(Table 4). 특히, 자란은 송지면 갈두리의 해안가에서 소수개체를 확인하였으며 주변에는 곰솔, 장말기 등이 넓게 자리 잡고 있었다. 무엇보다 이 지역은 도로와의 거리가 멀어 인위적인 훼손가능성은 다소 낮은 것으로 판단되었으나 집단의 크기가 워낙 작아 지속적인 유지에는 어려움이 있을 것으로 보였다. 따라서 적절한 보존대책을 세워 이들을 보호해야 하며 더이상 훼손되는 것을 막아야 할 것으로 판단된다.

환경부 지정 특정식물종은 발풀고사리 등 총 85분류군이 확인되었고, 이 중 정밀 조사중에 해당되는 것은 4등급의 수수고사리, 측백나무, 가는범꼬리, 자란 등이 조사되었다 (Table 5).

Table 4. List of the endemic and rare plants in Dalmasan and its adjacent regions

Family	Taxa	Note
Ranunculaceae	<i>Clematis brachyura</i> Maxim. 외대으아리	endemic
Ranunculaceae	<i>Thalictrum actaeifolium</i> Siebold & Zucc. 참평의다리	endemic
Violaceae	<i>Viola albida</i> Palib. 태백제비꽃	rare
Guttiferaceae	<i>Hypericum atenuatum</i> var. <i>confertissium</i> (Nakai) T.B.Lee 큰고추나무	endemic
Rosaceae	<i>Prunus serrulata</i> var. <i>sontagiae</i> Nakai 꽃벚나무	endemic
Leguminosae	<i>Lespedeza maximowiczii</i> var. <i>tomentella</i> Nakai 털조록싸리	endemic
Leguminosae	<i>Vicia hirticalycina</i> Nakai 나래완두	endemic
Balsaminaceae	<i>Imaptiens koreana</i> (Nakai) B.U.Oh 처진물봉선	endemic
Celastraceae	<i>Euonymus trapococca</i> Nakai 버들회나무	endemic
Caprifoliaceae	<i>Weigela subsessilis</i> L.H.Bailey 병꽃나무	endemic
Scrophulariaceae	<i>Scrophularia koraiensis</i> Nakai 토현삼	rare
Compositae	<i>Cirsium setidens</i> (Dunn) Nakai 고려엉겅퀴	endemic
Gramineae	<i>Miscanthus sinensis</i> var. <i>chejuensis</i> Y.N.Lee 금억새	endemic/rare
Liliaceae	<i>Hosta minor</i> (Baker) Nakai 쯤비비추	endemic
Orchidaceae	<i>Bletilla striata</i> Rchb.f. 자란	rare

Table 5. List of the level III and level IV species (Ministry of Environment, 2006) in Dalmasan and its adjacent regions

Family	Taxa	Level
Aspleniaceae	<i>Asplenium wilfordii</i> Mett. ex Kuhn 수수고사리	IV (5 taxa)
Cupressaceae	<i>Thuja orientalis</i> L. 측백나무	
Polygonaceae	<i>Bistorta alopecuroides</i> (Turcz. ex Besser) Kom. 가는범꼬리	
Compositae	<i>Sigesbeckia orientalis</i> L. 제주진득찰	
Orchidaceae	<i>Bletilla striata</i> (Thunb. ex Murray) Rchb.f. 자란	
Dennstaedtiaceae	<i>Hypolepis punctata</i> (Thunb.) Mett. ex Kuhn 점고사리	III (17 taxa)
Dryopteridaceae	<i>Dryopteris championii</i> (Benth.) C.Chr. ex Ching 제주지네고사리	
Dryopteridaceae	<i>Dryopteris fuscipes</i> C.Chr. 큰지네고사리	
Schisandraceae	<i>Kadsura japonica</i> (L.) Dunal 남오미자	
Lauraceae	<i>Actinodaphne lancifolia</i> (Siebold & Zucc.) Meisn. 육박나무	
Theaceae	<i>Camellia sinensis</i> L. 차나무	
Theaceae	<i>Eurya emarginata</i> (Thunb.) Makino 우묵사스레피	
Rosaceae	<i>Raphiolepis indica</i> var. <i>umbellata</i> (Thunb.) Ohashi 다정큼나무	
Aceraceae	<i>Acer palmatum</i> Thunb. 단풍나무	
Rhamnaceae	<i>Sageretia theezans</i> (L.) Brongn. 상동나무	
Thymelaeaceae	<i>Daphne genkwa</i> Siebold & Zucc. 팔꽃나무	
Verbenaceae	<i>Callicarpa mollis</i> Siebold & Zucc. 새비나무	
Scrophulariaceae	<i>Limnophila sessiliflora</i> (Vahl) Blume 구와말	
Scrophulariaceae	<i>Scrophularia koraiensis</i> Nakai 토현삼	
Compositae	<i>Cirsium setidens</i> (Dunn) Nakai 고려영경귀	
Compositae	<i>Rhynchospermum verticillatum</i> Reinw. 추분취	
Gramineae	<i>Phaenosperma globosa</i> Munro ex Benth. 산기장	

3) 한반도 미기록식물: 본 조사과정에서 관찰된 *Stellaria neglecta* Weihe는 근연인 *S. media* (L.) Vill. (별꽃)과 비교하여 크고 담록색의 줄기와 종자표면의 원추형 돌기에 의해 구분된다(Figure 2). 본 연구에서는 ‘초록별꽃’이라 신칭하

여 목록에 추가하였다. 두 분류군간의 검색표는 다음과 같다.

1. 암술대는 5개 이고 삭과도 5개로 갈라진다-----쇠별꽃
1. 암술대는 3개 이고 삭과는 6개로 갈라진다.
  2. 줄기는 길이 10~20cm, 간혹 자주색을 띤다. 잎은 길이

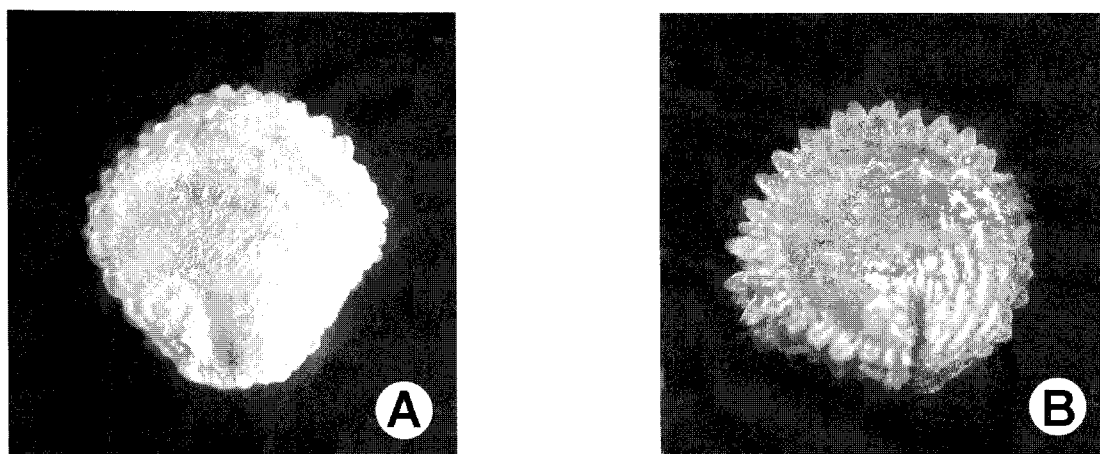


Figure 2. Photograph of seeds in *Stellaria*  
(A: *S. media*, B: *S. neglecta*)

1.0~2.0cm, 진한 녹색이다. 수술은 1~7개. 종자는 지름 1.0~1.2mm. 종자 표면의 돌기는 반구형이다 (Figure. 1A).

----- *Stellaria media* (L.) Vill. 별꽃

2. 줄기는 길이 30cm 내외, 담록색을 띤다. 잎은 길이 1.5~2.5cm, 담록색이다. 수술은 5~10개. 종자는 지름 1.5mm. 종자표면의 돌기는 원추형이다(Figure. 1B).

----- *Stellaria neglecta* Weihe 초록별꽃(신칭)

4) 한반도 내 새로운 자생지 확인 중: 차꼬리고사리 등 5개 분류군에 대한 한반도내 새로운 분포지가 달마산일대에서 확인되었다.

(1) 차꼬리고사리(*Asplenium trichomanes* L.): 꼬리고사리와 비슷하지만 중축에 2개의 날개가 있는 특징을 가진다. 제주도과 남해안 부근에 분포하는 것으로 알려져 있으나 (Park, 1975) 제주도 일부지역을 제외하고 자생지가 확인된 곳이 없었으며, 내륙의 분포는 이번 조사에서 처음으로 밝혀졌다.

(2) 수수고사리(*Asplenium wilfordii* Mett. ex Kuhn): 우축 표면의 골의 유무, 엽질의 유형 등에 의해 돌담고사리나, 사철고사리 등 근연분류군들과 구분되며, 제주도에 드물게 분포하는 것으로 알려졌으나 이번 조사에서 내륙에 자생하는 것을 확인하였다.

(3) 금억새(*Miscanthus sinensis* var. *chejuensis* Y.N. Lee): 억새와 전체적으로 비슷하나 꽃이 황금색이고 잎도 노란빛을 띠어 구분된다. 한국특산이고 제주도에만 자생하고 것으로 알려졌으나 이번 조사를 통해 내륙에서의 분포가 최초로 확인되었다.

(4) 처진물봉선(*Impatiens kojeensis* Y.N.Lee): 경상도지역에서 남해군과 통영군, 거제군에서는 그 위치가 확인되었지만 이번 조사를 통하여 전라도지역에서 생육지를 확인하였다.

(5) 서울민바랭이(*Digitaria violascens* var. *intersita* Ohwi): 민바랭이와 비교하여 잎과 엽초에 털이 많은 본 종으로서 서울 월드컵공원에서만 그 분포가 확인되었으나 이번 조사에서 본 지역에서의 생육을 확인하였고 최남단에까지 자생하는 것을 미루어볼 때 전국적으로 분포할 가능성이 높은 것으로 판단된다.

### 3. 귀화식물

Park(1995)과 Park *et al.*(2002)에 의거한 귀화식물로는 유럽접나도나물, 양명아주, 가는털비름, 청비름, 갓, 다닥냉이, 달맞이꽃, 미국실새삼, 메귀리, 붉은서나물 등 12과 29 분류군으로(Appendix 1), 전체분류군의 약 5.3%를 차지하고 있었다. 이는 전남지역의 평균 귀화식물분포종수인 29.2

개(Park *et al.*, 2002)와 거의 근접한 수치이며 전 지역의 평균 귀화식물분포종수 29.7개와도 비슷하게 조사되었다.

## 인용문헌

- Hyun, J.O., H.G. Park(2003) The Flora of Heukseoksan(650m) [Gangjin-Haenam]. 2nd National Natural Environment Survey, Ministry of Environment, pp. 24-39.
- Im, H.T., H.H. Hong(2002a) The Flora of Ilseongsan(335m) [Haenam]. 2nd National Natural Environment Survey, Ministry of Environment, pp. 31-55.
- Im, H.T., H.H. Hong(2002b) The Flora of Duryunsan(700m) [Haenam]. 2nd National Natural Environment Survey, Ministry of Environment, pp. 75-110.
- Im, H.T., H.H. Hong(2003) The Flora of Sammunsan(356m) and Its Adjacent Regions [Wando]. 2nd National Natural Environment Survey, Ministry of Environment, pp. 116-132.
- Korea National Arboretum(2004) Illustrated Grasses of Korea. Korea National Arboretum, 520pp.
- Korea National Arboretum(2007) A Synonymic List of Vascular Plants in Korea. Korea National Arboretum, 534pp.
- Korean Fern Society(2005) Ferns and Fern Allies of Korea. Geobook, Seoul, 399pp.
- Lee, T.B.(1980) Illustrated Flora of Korea. Hyangmunsa, Seoul, 791pp.
- Lee, T.B.(2003) Coloured Flora of Korea. Hyangmunsa, Seoul.
- Lee, W.T.(1996) Standard Illustrations of Korean Plants. Academy Press, 1688pp.
- Lee, W.T. and Y.J. Yim(1978) Studies on the distribution of vascular plants in the Korean Peninsula. Korean J. Pl. Taxon 8: 103-107.
- Lee, W.T. and Y.J. Yim(2002) Plant Geography-with Special Reference to Korea. Kangwon National University Press, Chuncheon, 412pp.
- Lee, Y.M., W.Y. Lee(2000) Illustrated Rare and Endangered Species in Korea. Korea Forest Service, 255pp.
- Lee, Y.N.(1996) Flora of Korea. Kyohak Publishing Co., Seoul, 1247pp.
- Melchior, H.(1964) An Engler's Syllabus der Pflanzenfamilien. Band II. Gebruder Borntraeger, Berlin, 666pp.
- Ministry of Environment(2006) The investigation guide for specially designated species by floristic region. 3rd. National Natural Environment Survey, 76pp.
- Oh, B.U., D.G. Jo, K.S. Kim, C.G. Jang(2005) Endemic Vascular Plants in the Korean Peninsula. Korea National Arboretum, 205pp.
- Park, M.K.(1975) Illustrated Encyclopedia of Fauna & Flora of

- Korea Vol. 16(Pteridophyta). 549pp.
- Park, S.H.(1995) Colored Illustrations of Naturalized Plants of Korea. Ilchokak, 371p.
- Park, S.H.(2001) Colored Illustrations of Naturalized Plants of Korea(Appendix). Ilchokak, 178pp.
- Park, S.H., J.H. Shin, Y.M. Lee, J.H. Lim and J.S. Moon(2002) Distributions of Naturalized Alien Plants in Korea. KFRI Research Bulletin No. 193, Korea Forest research Institute/ Korea National Arboretum, Ukgo Press, Seoul, 184pp.
- Park, S.H., S.H. Do(1971) Plant Resources of Mt. Du Ryun. Kor. J. Pharmacog 2(2): 99-118.
- Sun, B.Y., J.A. Lim(2003) The Flora of Sanghwangbong(644m) and Its Adjacent Regions [Wando]. 2nd National Natural Environment Survey, Ministry of Environment, pp. 174-202.

## Appendix 1. List of vascular plants of Dalmasan and its adjacent regions

E: Endermic Plants, R: Rare and endangered Plants, I ~ V: specially designated plants by the Ministry of Environment, N: Induced and naturalized, 1: Im & Hong(2002a), 2: Im & Hong(2002b), 3: Hyun & Park(2003), 4: Im & Hong(2003), 5: Sun & Im(2003)

Specific Name	Common name	Voucher Number	1	2	3	4	5	Note
<b>Pteridophyta</b> 양치식물문								
<b>Lycopodiaceae</b> 석송과								
1. <i>Lycopodium serratum</i> Thunb.	램톱	NGH 50264			O		O	
<b>Selaginellaceae</b> 부처손과								
2. <i>Selaginella tamariscina</i> Spring	부처손	NGH 50351				O		O
<b>Equisetaceae</b> 속새과								
3. <i>Equisetum arvense</i> L.	쇠뜨기	NGH 50046						
<b>Ophioglossaceae</b> 고사리삼과								
4. <i>Sceptridium nipponicum</i> Holub	단풍고사리삼	Park,S.H. 50025						
5. <i>Sceptridium ternatum</i> Lyon	고사리삼	Park,S.H. 54287			O	O	O	
<b>Osmundaceae</b> 고비과								
6. <i>Osmunda japonica</i> Thunb.	고비	Park,S.H. 52458			O	O	O	
<b>Gleicheniaceae</b> 풀고사리과								
7. <i>Dicranopteris pedata</i> Nakaike	발풀고사리	NGH 50044						I
8. <i>Gleichenia japonica</i> Spreng.	풀고사리	NGH 50291						I
<b>Schizaeaceae</b> 실고사리과								
9. <i>Lygodium japonicum</i> Sw.	실고사리	LYM&NGH 50444		O				I
<b>Hymenophyllaceae</b> 처녀이끼과								
10. <i>Crepidomanes minutum</i> K.Iwats.	부채괴불이끼	CHJ 50165					O	II
<b>Dennstaedtiaceae</b> 잔고사리과								
11. <i>Hypolepis punctata</i> Mett. ex Kuhn	점고사리	CHJ 50169						III
12. <i>Pteridium aquilinum</i> var. <i>latiusculum</i> Und. ex Heller.	고사리	Park,S.H. 53579						
<b>Lindsaeaceae</b> 비고사리과								
13. <i>Sphenomeris chinensis</i> Maxon	바위고사리	Park,S.H. 50233						I
<b>Davalliaceae</b> 넉줄고사리과								
14. <i>Davallia mariesii</i> Moore ex Bak.	넉줄고사리	NGH 50338			O		O	O
<b>Pteridaceae</b> 붕의꼬리과								
15. <i>Pteris multifida</i> Poir.	붕의꼬리	Park,S.H. 52451						I
<b>Aspleniaceae</b> 꼬리고사리과								
16. <i>Asplenium incisum</i> Thunb.	꼬리고사리	LYM&NGH 50520		O	O		O	O
17. <i>Asplenium sarelii</i> Hook.	돌담고사리	Park,S.H. 52445			O			I
18. <i>Asplenium trichomanes</i> L.	차꼬리고사리	Park,S.H. 54186						
19. <i>Asplenium wilfordii</i> Mett. ex Kuhn	수수고사리	Park,S.H. 50252						IV
<b>Dryopteridaceae</b> 먼마과								
20. <i>Cyrtomium falcatum</i> C.Presl	도깨비쇠고비	Park,S.H. 50251						
21. <i>Cyrtomium fortunei</i> J.Sm.	쇠고비	Park,S.H. 54182		O	O		O	I
22. <i>Cyrtomium fortunei</i> var. <i>clivicola</i> Tagawa	산쇠고비	Park,S.H. 52507						
23. <i>Dryopteris bissetiana</i> C.Chr.	산족제비고사리	Park,S.H. 54230						
24. <i>Dryopteris championii</i> C.Chr. ex Ching	제주지네고사리	LYM&NGH 50500			O			III
25. <i>Dryopteris chinensis</i> Koidzumi	가늌 앞족제비고사리	Park,S.H. 54253			O		O	
26. <i>Dryopteris erythrosora</i> Kuntze	홍지네고사리	Park,S.H. 54245		O	O		O	I
27. <i>Dryopteris fuscipes</i> C.Chr.	큰지네고사리	Park,S.H. 54192						III
28. <i>Dryopteris lacera</i> Kuntze	비늘고사리	Park,S.H. 54233		O	O		O	



29. <i>Dryopteris nipponensis</i> Koidzumi	참지네고사리	Park,S.H. 50291				
30. <i>Dryopteris sacrosancta</i> Koidzumi	애기족제비고사리	Park,S.H. 54205	O			
31. <i>Dryopteris uniformis</i> Makino	곰비늘고사리	LYM&NGH 50524	O O		O	
<b>Thelypteridaceae</b> 처녀고사리과						
32. <i>Thelypteris decursive-pinnata</i> Ching	설설고사리	Park,S.H. 54196	O			
33. <i>Thelypteris granduligera</i> Ching	사다리고사리	Park,S.H. 52502	O	O		I
34. <i>Thelypteris japonica</i> Ching	지네고사리	Park,S.H. 54181	O	O O		
35. <i>Thelypteris laxa</i> Ching	드문고사리	Park,S.H. 52386				I
36. <i>Thelypteris palustris</i> Schott	처녀고사리	Park,S.H. 52390				
<b>Woodsiaceae</b> 우드풀과						
37. <i>Athyrium wardii</i> Makino	넓은잎개고사리	Park,S.H. 50371				I
38. <i>Athyrium yokoscense</i> Christ	뺨고사리	LYM&NGH 50478	O		O	
39. <i>Deparia japonica</i> M.Kato	진고사리	Park,S.H. 54185	O	O		
40. <i>Deparia lasiopteris</i> Nakaïke	큰진고사리	Park,S.H. 54225				
<b>Polypodiaceae</b> 고란초과						
41. <i>Lemmaphyllum microphyllum</i> C.Presl	콩짜개덩굴	LYM&NGH 50474	O	O O		I
42. <i>Lemmaphyllum microphyllum</i> var. <i>nobukoanum</i> Tagawa	긴콩짜개덩굴	Park,S.H. 50375				
43. <i>Lepisorus onoei</i> Ching	애기일엽초	Park,S.H. 50343	O		O	
44. <i>Lepisorus thunbergianus</i> Ching	일엽초	Park,S.H. 50342				
<b>Gymnospermae</b> 나자식물문						
<b>Pinaceae</b> 소나무과						
45. <i>Pinus densiflora</i> Siebold & Zucc.	소나무	LYM&NGH 50525				O
46. <i>Pinus rigida</i> Mill.	라기다소나무	Park,S.H. 50175		O O		
47. <i>Pinus thunbergii</i> Parl.	곰솔	LYM&NGH 50470				
<b>Taxodiaceae</b> 낙우송과						
48. <i>Cryptomeria japonica</i> D.Don	삼나무	LYM&NGH 50517		O	O	
<b>Cupressaceae</b> 측백나무과						
49. <i>Juniperus rigida</i> Siebold & Zucc.	노간주나무	Park,S.H. 50358	O			
50. <i>Thuja occidentalis</i> L.	서양측백나무	NGH 50224				
51. <i>Thuja orientalis</i> L.	측백나무	Park,S.H. 50374				IV
<b>Cephalotaxaceae</b> 개비자나무과						
52. <i>Cephalotaxuskoreana</i> Nakai	개비자나무	LYM&NGH 50560	O O		O	I
<b>Angiospermae</b> 피자식물문						
<b>Dicotyledoneae</b> 쌍자엽식물강						
<b>Salicaceae</b> 버드나무과						
53. <i>Salix subfragilis</i> Andersson	선버들	LYM&NGH 50629				
54. <i>Salix viminalis</i> L.	육지뚝버들	Park,S.H. 50044				
<b>Betulaceae</b> 자작나무과						
55. <i>Alnus firma</i> Siebold & Zucc.	사방오리	LYM&NGH 50442	O O	O O O		
56. <i>Alnus sibirica</i> Fisch. ex Turcz.	물오리나무	LYM&NGH 50569				I
57. <i>Carpinus laxiflora</i> Blume	서어나무	Park,S.H. 54221		O	O	
58. <i>Carpinus turczaninowii</i> Hance	소사나무	LYM&NGH 50460		O	O O	
59. <i>Corylus heterophylla</i> Fisch. ex Trautv.	개암나무	NGH 50206	O O			
60. <i>Corylus sieboldiana</i> var. <i>mandshurica</i> C.K.Schneid.	물개암나무	Park,S.H. 52379				
<b>Fagaceae</b> 참나무과						
61. <i>Castanea crenata</i> Siebold & Zucc.	밤나무	Park,S.H. 52366				
62. <i>Quercus acuta</i> Thunb.	붉가시나무	Park,S.H. 50016		O	O	I
63. <i>Quercus acutissima</i> Carruth.	상수리나무	Park,S.H. 52486		O		
64. <i>Quercus aliena</i> Blume	갈참나무	Park,S.H. 52434	O O			
65. <i>Quercus dentata</i> Thunb.	떡갈나무	Park,S.H. 50193				

66. <i>Quercus mongolica</i> Fisch. ex Ledeb.	신갈나무	LYM&NGH 50570	O		
67. <i>Quercus serrata</i> Thunb.	졸참나무	LYM&NGH 50487	O O	O	
68. <i>Quercus variabilis</i> Blume	굴참나무	Park,S.H. 50309	O O		
<b>Ulmaceae</b> 느릅나무과					
69. <i>Aphananthe aspera</i> Planch.	푸조나무	Park,S.H. 54219	O O	O	I
70. <i>Zelkova serrata</i> Makino	느티나무	NGH 50062			
<b>Moraceae</b> 뽕나무과					
71. <i>Cudrania tricuspidata</i> Bureau ex Lavallé	꾸지뽕나무	LYM&NGH 50552			
72. <i>Morus bombycis</i> Koidz.	산뽕나무	Park,S.H. 50239			
<b>Urticaceae</b> 켄치과					
73. <i>Boehmeria longispica</i> Steud.	왜모시풀	Park,S.H. 54198			O
74. <i>Boehmeria platanifolia</i> Franch. & Sav.	개모시풀	NGH 50252	O O		
75. <i>Boehmeria spicata</i> Thunb.	좁개잎나무	LYM&NGH 50471	O O O O		
76. <i>Nanocnide japonica</i> Blume	나도물통이	NGH 50064	O O		I
77. <i>Pilea mongolica</i> Wedd.	모시물통이	Park,S.H. 54193			O
<b>Santalaceae</b> 단향과					
78. <i>Thesium chinense</i> Turcz.	제비꽃	NGH 50324	O O	O	
<b>Polygonaceae</b> 마디풀과					
79. <i>Aconogonon alpinum</i> Schur	싱아	NGH 50204	O	O	
80. <i>Bistorta alopecuroides</i> Kom.	가는범꼬리	NGH 50333			IV
81. <i>Fallopia dumetorum</i> Holub	닭의덩굴	CHJ 50161			O
82. <i>Persicaria conspicua</i> Nakai ex Mori	꽃여뀌	Park,S.H. 52420			O
83. <i>Persicaria dissitiflora</i> H.Gross ex Mori	가시여뀌	Park,S.H. 54199	O		
84. <i>Persicaria filiformis</i> Nakai ex Mori	이삭여뀌	LYM&NGH 50545	O	O O	
85. <i>Persicaria hydropiper</i> Spach	여뀌	Park,S.H. 53540			O
86. <i>Persicaria longiseta</i> Kitag.	개여뀌	Park,S.H. 53590	O	O	
87. <i>Persicaria modosa</i> Opiz	큰개여뀌	CHJ 50154			
88. <i>Persicaria perfoliata</i> H.Gross	머느리배꼽	LYM&NGH 50593			O
89. <i>Persicaria posumbu</i> var. <i>laxiflora</i> H.Hara	장대여뀌	Park,S.H. 54238	O O		
90. <i>Persicaria pubescens</i> H.Hara	바보여뀌	Park,S.H. 54189	O		
91. <i>Persicaria sagittata</i> H.Gross ex Nakai	미꾸리늪시	Park,S.H. 54190		O O O	
92. <i>Persicaria senticosa</i> H.Gross ex Nakai	머느리밑씻개	Park,S.H. 52363	O	O	
93. <i>Persicaria viscofera</i> Nakai	끈끈이여뀌	CHJ 50164			
94. <i>Rumex japonicus</i> Houtt.	참소리쟁이	Park,S.H. 52482	O		
<b>Phytolaccaceae</b> 자리공과					
<b>Molluginaceae</b> 석류풀과					
95. <i>Mollugo pentaphylla</i> L.	석류풀	Park,S.H. 52395	O		
<b>Aizoaceae</b> 번행초과					
96. <i>Tetragonia tetragonoides</i> Kuntze	번행초	NGH 50109			I
<b>Portulacaceae</b> 쇠비름과					
97. <i>Portulaca oleracea</i> L.	쇠비름	Park,S.H. 52400			
<b>Caryophyllaceae</b> 석죽과					
98. <i>Arenaria serpyllifolia</i> L.	벼룩이자리	Park,S.H. 50244			
99. <i>Cerastium glomeratum</i> Thuill.	유럽점나도나물	Park,S.H. 50195			N
100. <i>Cerastium holosteoides</i> var. <i>hallaisanense</i> Mizush.	점나도나물	NGH 50026	O		
101. <i>Pseudostellaria heterophylla</i> Pax ex Pax & Hoffm.	개별꽃	Park,S.H. 50183	O		O
102. <i>Pseudostellaria palibiniana</i> Ohwi	큰개별꽃	NGH 50006	O O	O	
103. <i>Sagina japonica</i> Ohwi	개미자리	Park,S.H. 50033			
104. <i>Silene aprica</i> var. <i>oldhamiana</i> C.Y.Wu	갯장구채	NGH 50094		O O	I

105. <i>Stellaria alsine</i> var. <i>undulata</i> Ohwi	벼룩나물	Park,S.H. 50222	O O		
106. <i>Stellaria neglecta</i> Weihe	초록별꽃(가칭)	Park,S.H. 50261			
107. <i>Stellaria media</i> Vill.	별꽃	Park,S.H. 50199		O	
<b>Chenopodiaceae</b> 명아주과					
108. <i>Chenopodium album</i> var. <i>centrorubrum</i> Makino	명아주	Park,S.H. 54313			
109. <i>Chenopodium ambrosioides</i> L.	양명아주	Park,S.H. 54220			N
<b>Amaranthaceae</b> 비름과					
110. <i>Achyranthes fauriei</i> H.Lé	털쇠무릎	Park,S.H. 52515			
111. <i>Achyranthes japonica</i> Nakai	쇠무릎	Park,S.H. 54188			
112. <i>Amaranthus patulus</i> Bertol.	가는털비름	Park,S.H. 53541			N
113. <i>Amaranthus viridis</i> L.	청비름	Park,S.H. 53568	O		N
<b>Schisandraceae</b> 오미자과					
114. <i>Kadsura japonica</i> Dunal	남오미자	Park,S.H. 54231	O	O	III
<b>Lauraceae</b> 녹나무과					
115. <i>Actinodaphne lancifolia</i> Meisn.	육박나무	NGH 50352			III
116. <i>Lindera erythrocarpa</i> Makino	비록나무	NGH 50017	O O O O O		
117. <i>Lindera glauca</i> Blume var. <i>glauca</i>	감태나무	NGH 50275		O O	
118. <i>Lindera obtusiloba</i> Blume var. <i>obtusiloba</i>	생강나무	NGH 50315	O O O O		
119. <i>Neolitsea sericea</i> Koidz.	참식나무	Park,S.H. 54201	O	O	I
<b>Ranunculaceae</b> 미나리아재비과					
120. <i>Aconitum jaluense</i> Kom.	투구꽃	LYM&NGH 50535			I
121. <i>Anemone hupehensis</i> var. <i>japonica</i> Bowles & Stearn	대상화	Park,S.H. 54184			
122. <i>Clematis apiifolia</i> DC.	사위질빵	Park,S.H. 54267	O	O	
123. <i>Clematis brachyura</i> Maxim.	외대으아리	Park,S.H. 52438			E, I
124. <i>Clematis terniflora</i> var. <i>mandshurica</i> Ohwi	으아리	NGH 50271			
125. <i>Hepatica asiatica</i> Nakai	노루귀	Park,S.H. 50167	O	O O	
126. <i>Pulsatilla koreana</i> Nakai ex Mori	할미꽃	Park,S.H. 50207	O	O	
127. <i>Ranunculus japonicus</i> Thunb.	미나리아재비	NGH 50022	O O		
128. <i>Ranunculus tachiroei</i> Franch. & Sav.	개구리미나리	NGH 50212			
129. <i>Ranunculus ternatus</i> Thunb.	개구리갯	Park,S.H. 50249			I
130. <i>Semiaquilegia adoxoides</i> Makino	개구리말톱	Park,S.H. 50211	O O		I
131. <i>Thalictrum actaeifolium</i> Siebold & Zucc.	참평의다리	LYM&NGH 50450			E
132. <i>Thalictrum aquilegifolium</i> var. <i>sibiricum</i> Regel & Tiling	평의다리	CHJ 50167		O	
<b>Lardizabalaceae</b> 으름덩굴과					
133. <i>Akebia quinata</i> Decne.	으름덩굴	Park,S.H. 50208	O	O	
<b>Menispermaceae</b> 새모래덩굴과					
134. <i>Cocculus trilobus</i> DC.	맹맹이덩굴	Park,S.H. 54209		O	
<b>Chloranthaceae</b> 홀아비꽃대과					
135. <i>Chloranthus japonicus</i> Siebold	홀아비꽃대	Park,S.H. 50204	O O	O O	I
<b>Aristolochiaceae</b> 쥐방울덩굴과					
136. <i>Asarum sieboldii</i> Miq.	족도리풀	Park,S.H. 50177	O	O	
<b>Theaceae</b> 차나무과					
137. <i>Camellia japonica</i> L.	동백나무	Park,S.H. 50011		O O	I
138. <i>Camellia sinensis</i> L.	차나무	Park,S.H. 54218			III
139. <i>Eurya emarginata</i> Makino	우묵사스레피	NGH 50108		O O	III
140. <i>Eurya japonica</i> Thunb.	사스레피나무	Park,S.H. 54252	O O	O	I
<b>Guttiferae</b> 물레나물과					
141. <i>Hypericum attenuatum</i> var. <i>confertissimum</i> T.B.Lee	큰고추나물	NGH 50220			E
142. <i>Hypericum erectum</i> Thunb.	고추나물	LYM&NGH 50473	O	O O O	

143. <i>Hypericum japonicum</i> Thunb.	애기고추나물	Park,S.H. 54278	O O	
144. <i>Hypericum laxum</i> Koidz.	좁고추나물	Park,S.H. 54277		
145. <i>Hypericum oliganthum</i> Franch. & Sav.	진주고추나물	NGH 50289		
<b>Papaveraceae</b> 양귀비과				
146. <i>Corydalis ambigua</i> Cham. & Schleht.	왜현호색	Park,S.H. 50049	O	I
147. <i>Corydalis incisa</i> Pers.	자주피불주머니	Park,S.H. 50282	O O	
148. <i>Corydalis remota</i> Fisch. ex Maxim.	현호색	Park,S.H. 50379	O O	
149. <i>Corydalis speciosa</i> Maxim.	산피불주머니	Park,S.H. 50292	O O	
<b>Cruciferae</b> 십자화과				
150. <i>Brassica juncea</i> Czern.	갓	Park,S.H. 50218		N
151. <i>Capsella bursapastoris</i> L.W.Medicus	냉이	Park,S.H. 50037	O O	
152. <i>Cardamine fallax</i> L.	좁쌀냉이	Park,S.H. 50042		
153. <i>Cardamine flexuosa</i> With.	황새냉이	Park,S.H. 50173	O O O	
154. <i>Cardamine impatiens</i> L.	싸리냉이	Park,S.H. 50279	O	
155. <i>Lepidium apetalum</i> Willd.	다닥냉이	CHJ 50147		N
156. <i>Thlaspi arvense</i> L.	말냉이	Park,S.H. 50172	O O	N
<b>Crassulaceae</b> 돌나물과				
157. <i>Orostachys japonicus</i> A.Berger	바위솔	LYM&NGH 50462	O	
<b>Saxifragaceae</b> 범의귀과				
158. <i>Saxifraga fortunei</i> var. <i>incisolobata</i> Nakai	바위떡풀	LYM&NGH 50507		O
<b>Pittosporaceae</b> 돈나무과				
159. <i>Pittosporum tobira</i> W.T.Aiton	돈나무	NGH 50105		I
<b>Rosaceae</b> 장미과				
160. <i>Agrimonia pilosa</i> Ledeb.	짚신나물	LYM&NGH 50523	O O O O	
161. <i>Duchesnea indica</i> Focke	뱀딸기	Park,S.H. 50258	O	O
162. <i>Kerria japonica</i> for. <i>pleniflora</i> Rehder	죽단화	NGH 50080		
163. <i>Potentilla dickinsii</i> Franch. & Sav.	돌양지꽃	CHJ 50162		O II
164. <i>Potentilla fragarioides</i> var. <i>major</i> Maxim.	양지꽃	Park,S.H. 50221	O O O	
165. <i>Potentilla freyniana</i> Bornm.	세잎양지꽃	Park,S.H. 50318	O	
166. <i>Potentilla yokusaina</i> Makino	민눈양지꽃	NGH 50034		
167. <i>Pourthiaea villosa</i> Decne.	윤노리나무	LYM&NGH 50494	O O O O	
168. <i>Prunus glandulosa</i> Thunb.	산옥매	NGH 50085		
169. <i>Prunus persica</i> Batsch	복사나무	Park,S.H. 50245		
170. <i>Prunus serrulata</i> var. <i>sontagiae</i> Nakai	꽃벚나무	NGH 50079		
171. <i>Prunus serrulata</i> var. <i>spontanea</i> E.H.Wilson	벚나무	Park,S.H. 50180	O O O	
172. <i>Prunus verecunda</i> Koehne	개벚나무	NGH 50041		
173. <i>Pyracantha angustifolia</i> C.K.Schneid.	피라칸다	CHJ 50143		
174. <i>Pyrus pyrifolia</i> Nakai	돌배나무	LYM&NGH 50506	O	
175. <i>Raphiolepis indica</i> var. <i>umbellata</i> Ohashi	다정큼나무	NGH 50106		III
176. <i>Rosa multiflora</i> Thunb.	찔레나무	LYM&NGH 50526	O O	
177. <i>Rubus corchorifolius</i> L.f.	수리딸기	Park,S.H. 50223	O O O O	
178. <i>Rubus hirsutus</i> Thunb.	장딸기	Park,S.H. 50174	O O O	I
179. <i>Rubus parvifolius</i> L.	멍석딸기	LYM&NGH 50586	O O O	
180. <i>Rubus phoenicolasius</i> for. <i>albiflorus</i> T.B.Lee	흰곰딸기	Park,S.H. 50350		
181. <i>Sanguisorba officinalis</i> L.	오이풀	Park,S.H. 54170	O O O O	
182. <i>Sanguisorba tenuifolia</i> Fisch. ex Link	가는오이풀	Park,S.H. 54272		I
183. <i>Sorbus alnifolia</i> K.Koch	팔배나무	LYM&NGH 50497	O O	
184. <i>Stephanandra incisa</i> Zabel	국수나무	Park,S.H. 52440	O O O O	
<b>Leguminosae</b> 콩과				

185. <i>Albizia julibrissin</i> Durazz.	자귀나무	LYM&NGH 50539	O O	
186. <i>Astragalus sinicus</i> L.	자운영	Park,S.H. 54266		N
187. <i>Caesalpinia decapetala</i> Alston	실거리나무	NGH 50272		I
188. <i>Desmodium podocarpum</i> var. <i>oxyphyllum</i> H.Ohashi	도둑놈의갈고리	Park,S.H. 52510	O O	
189. <i>Dunbaria villosa</i> Makino	여우팔	Park,S.H. 54207	O O	
190. <i>Glycine max</i> Merr.	콩	Park,S.H. 52402		
191. <i>Indigofera kirilowii</i> Maxim. ex Palib.	땅비싸리	Park,S.H. 50336	O	
192. <i>Kummerowia striata</i> Schindl.	매듭풀	Park,S.H. 52474		
193. <i>Lathyrus japonicus</i> Willd.	갯완두	Park,S.H. 50360		
194. <i>Lespedeza bicolor</i> Turcz.	싸리	LYM&NGH 50627	O O O O	
195. <i>Lespedeza cuneata</i> G.Don	비수리	Park,S.H. 54314	O O	
196. <i>Lespedeza cyrtobotrya</i> Miq.	참싸리	Park,S.H. 54159	O	
197. <i>Lespedeza maximowiczii</i> C.K.Schneid.	조록싸리	Park,S.H. 52367	O O O O O	
198. <i>Lespedeza maximowiczii</i> for. <i>albiflora</i> Uyeki	흰조록싸리	CHJ 50159	O	
199. <i>Lespedeza maximowiczii</i> var. <i>tomentella</i> Nakai	털조록싸리	LYM&NGH 50598	O	E
200. <i>Lespedeza pilosa</i> Siebold & Zucc.	팽이싸리	Park,S.H. 54211	O	
201. <i>Lespedeza tomentosa</i> Siebold ex Maxim.	개싸리	Park,S.H. 54264	O	
202. <i>Pisum sativum</i> L.	완두	Park,S.H. 50361		
203. <i>Pueraria lobata</i> Ohwi	취	Park,S.H. 52377	O	
204. <i>Rhynchosia volubilis</i> Lour.	여우콩	Park,S.H. 54273		O
205. <i>Sophora flavescens</i> Solander ex Aiton	고삼	Park,S.H. 52497		
206. <i>Vicia angustifolia</i> var. <i>segetills</i> K.Koch.	살갈퀴	Park,S.H. 50200	O O	
207. <i>Vicia hirsuta</i> Gray	새완두	Park,S.H. 50197	O	
208. <i>Vicia hirticalycina</i> Nakai	나래완두	NGH 50256	O	E
209. <i>Vicia tetrasperma</i> Schreb.	얼치기완두	Park,S.H. 50203	O O	
210. <i>Vicia unijuga</i> A.Braun	나비나물	LYM&NGH 50581	O	
211. <i>Vigna angularis</i> Ohwi & H.Ohashi	팥	Park,S.H. 52403		
212. <i>Vigna angularis</i> var. <i>nipponensis</i> Ohwi & H.Ohashi	새팥	Park,S.H. 54274	O O	
213. <i>Vigna radiata</i> Wilczek	녹두	Park,S.H. 52405		
<b>Oxalidaceae</b> 팽이밥과				
214. <i>Oxalis corniculata</i> L.	팽이밥	LYM&NGH 50532		
<b>Geraniaceae</b> 쥐손이풀과				
215. <i>Geranium thunbergii</i> Siebold & Zucc.	이질풀	Park,S.H. 52493		
<b>Euphorbiaceae</b> 대극과				
216. <i>Acalypha australis</i> L.	깨풀	Park,S.H. 53580		
217. <i>Euphorbia helioscopia</i> L.	등대풀	Park,S.H. 50163		
218. <i>Euphorbia supina</i> Raf.	애기땅빈대	Park,S.H. 52419		N
219. <i>Mallotus japonicus</i> Muell. Arg.	예덕나무	Park,S.H. 52392	O O O	I
220. <i>Phyllanthus ussuriensis</i> Rupr. & Maxim.	여우주머니	Park,S.H. 52394		
221. <i>Sapium japonicum</i> Pax & Hoffm.	사람주나무	NGH 50329	O O O O	
222. <i>Securinega suffruticosa</i> Rehder	광대싸리	LYM&NGH 50622	O	
<b>Rutaceae</b> 운향과				
223. <i>Orixa japonica</i> Thunb.	상산	Park,S.H. 50378	O	I
224. <i>Zanthoxylum piperitum</i> DC.	초피나무	Park,S.H. 52382	O O O O	
225. <i>Zanthoxylum planispinum</i> Siebold & Zucc.	개산초나무	NGH 50278	O	I
226. <i>Zanthoxylum schinifolium</i> Siebold & Zucc.	산초나무	LYM&NGH 50531	O O O O O	
<b>Anacardiaceae</b> 옷나무과				
227. <i>Rhus javanica</i> L.	불나무	Park,S.H. 52373		
228. <i>Rhus sylvestris</i> Siebold & Zucc.	산검양옷나무	NGH 50322		

<b>Aceraceae</b> 단풍나무과					
229. <i>Acer palmatum</i> Thunb.	단풍나무	Park,S.H. 54222		O	III
230. <i>Acer pictum</i> subsp. <i>mono</i> Ohashi	고로쇠나무	NGH 50063		O	O
231. <i>Acer pseudosieboldianum</i> Kom.	당단풍나무	LYM&NGH 50492	O O		O
<b>Balsaminaceae</b> 봉선화과					
232. <i>Impatiens kojeensis</i> Y.N.Lee	처진물봉선	NGH 50337			E
233. <i>Impatiens textori</i> Miq.	물봉선	LYM&NGH 50562		O	O
<b>Celastraceae</b> 노박덩굴과					
234. <i>Celastrus orbiculatus</i> Thunb.	노박덩굴	LYM&NGH 50509	O O O O		
235. <i>Euonymus alatus</i> Siebold	화살나무	Park,S.H. 54298		O	O O O
236. <i>Euonymus fortunei</i> var. <i>radicans</i> Rehder	줄사철나무	LYM&NGH 50505	O		I
237. <i>Euonymus trapococca</i> Nakai	버들회나무	LYM&NGH 50461			O E, I
<b>Staphyleaceae</b> 고추나무과					
238. <i>Euscaphis japonica</i> Kanitz	말오줌때	Park,S.H. 52375	O O O	O	I
239. <i>Staphylea bumalda</i> DC.	고추나무	NGH 50311		O O O	
<b>Rhamnaceae</b> 갈매나무과					
240. <i>Hovenia dulcis</i> Thunb.	헛개나무	LYM&NGH 50549			
241. <i>Rhamnella franguloides</i> Weberb.	까마귀베개	Park,S.H. 54216	O O		O
242. <i>Sageretia theezans</i> Brongn.	상동나무	Park,S.H. 54261			O III
<b>Vitaceae</b> 포도과					
243. <i>Ampelopsis brevipedunculata</i> Trautv.	개머루	Park,S.H. 54206	O	O O O O	
244. <i>Parthenocissus tricuspidata</i> Planch.	담쟁이덩굴	NGH 50328			O
245. <i>Vitis ficifolia</i> var. <i>sinuata</i> H.Hara	까마귀머루	Park,S.H. 54290		O	O
<b>Tiliaceae</b> 피나무과					
246. <i>Grewia parviflora</i> Bunge	장구밥나무	LYM&NGH 50510		O	I
<b>Malvaceae</b> 아욱과					
247. <i>Malva verticillata</i> L.	아욱	Park,S.H. 54226			
<b>Sterculiaceae</b> 벽오동과					
248. <i>Corchoropsis tomentosa</i> Makino	수까치개	Park,S.H. 54265	O O O		O
<b>Thymelaeaceae</b> 팔꽃나무과					
249. <i>Daphne genkwa</i> Siebold & Zucc.	팔꽃나무	NGH 50113			III
<b>Elaeagnaceae</b> 보리수나무과					
250. <i>Elaeagnus macrophylla</i> Thunb.	보리밥나무	Park,S.H. 54217			I
251. <i>Elaeagnus umbellata</i> Thunb.	보리수나무	Park,S.H. 50234	O O		O O
<b>Violaceae</b> 제비꽃과					
252. <i>Viola acuminata</i> Ledeb.	줄방제비꽃	Park,S.H. 50184	O O O O		
253. <i>Viola albida</i> Palib.	태백제비꽃	NGH 50068		O	R
254. <i>Viola albida</i> var. <i>chaerophylloides</i> F.Maek.	남산제비꽃	Park,S.H. 50271	O O O O O		
255. <i>Viola collina</i> Besser	둥근털제비꽃	Park,S.H. 50255			
256. <i>Viola grypoceras</i> A.Gray	낙시제비꽃	Park,S.H. 50263	O O		O
257. <i>Viola lactiflora</i> Nakai	흰젓제비꽃	Park,S.H. 50265			
258. <i>Viola mandshurica</i> W.Becker	제비꽃	Park,S.H. 50214	O O		
259. <i>Viola orientalis</i> W.Becker	노랑제비꽃	NGH 50096			II
260. <i>Viola patrinii</i> DC. ex Ging.	흰제비꽃	Park,S.H. 50314			
261. <i>Viola phalacrocarpa</i> for. <i>glaberrima</i> F.Maek. ex H.Hara	민둥제비꽃	Park,S.H. 50294			
262. <i>Viola rossii</i> Hemsl.	고깔제비꽃	NGH 50073	O O		O O
263. <i>Viola tokubuchiana</i> var. <i>takedana</i> F.Maek.	민둥외제비꽃	LYM50162			II
264. <i>Viola variegata</i> Fisch. ex Link	알록제비꽃	Park,S.H. 50267	O		
265. <i>Viola violacea</i> Makino	자주잎제비꽃	Park,S.H. 50031		O	I
266. <i>Viola yedoensis</i> Makino	호제비꽃	LYM50164			

<b>Cucurbitaceae</b> 박과						
267. <i>Lagenaria leucantha</i> Rusby	박	Park,S.H. 52409				
268. <i>Trichosanthes kirilowii</i> Maxim.	하늘타리	NGH 50269				O
<b>Lythraceae</b> 부처꽃과						
269. <i>Ammannia multiflora</i> Roxb.	좁부처꽃	LYM&NGH 50576				
270. <i>Rotala indica</i> Koehne	마디꽃	Park,S.H. 53570				
<b>Onagraceae</b> 바늘꽃과						
271. <i>Circaea quadrisulcata</i> Franch. & Sav.	말털이슬	NGH 50342				I
272. <i>Epilobium pyrricholophum</i> Franch. & Sav.	바늘꽃	Park,S.H. 54270				O
273. <i>Ludwigia prostrata</i> Roxb.	여뀌바늘	Park,S.H. 53546				
274. <i>Oenothera biennis</i> L.	달맞이꽃	Park,S.H. 53560				N
<b>Haloragaceae</b> 개미담과						
275. <i>Halorragis micrantha</i> R.Br. ex Siebold. & Zucc.	개미담	Park,S.H. 54302				
<b>Comaceae</b> 층층나무과						
276. <i>Cornus walteri</i> F.T.Wangerin	말채나무	Park,S.H. 52492				
<b>Araliaceae</b> 두릅나무과						
277. <i>Aralia elata</i> Seem.	두릅나무	Park,S.H. 52422				O
278. <i>Eleutherococcus sessiliflorus</i> S.Y.Hu	오갈피나무	LYM&NGH 50548				I
279. <i>Hedera rhombea</i> Bean	송악	LYM&NGH 50508	O	O	O	O
<b>Umbelliferae</b> 산형과						
280. <i>Angelica polymorpha</i> Maxim.	궁궁이	Park,S.H. 54228	O	O	O	
281. <i>Daucus carota</i> subsp. <i>sativa</i> Arcang.	당근	CHJ 50153				
282. <i>Oenanthe javanica</i> DC.	미나리	NGH 50218				
283. <i>Osmorhiza aristata</i> Makino & Yabe	긴사상자	Park,S.H. 50281				O
284. <i>Ostericum grosseserratum</i> Kitag.	신감채	NGH 50317				O O
285. <i>Peucedanum terebinthaceum</i> Fisch. ex DC.	기름나물	Park,S.H. 54164				O O O
286. <i>Sium ninsi</i> L.	감자개발나물	Park,S.H. 54271				O
287. <i>Torilis scabra</i> DC	개사상자	Park,S.H. 52457				O
<b>Pyrolaceae</b> 노루발과						
288. <i>Pyrola japonica</i> Klenze ex Alef.	노루발	Park,S.H. 52512	O	O	O	O
<b>Ericaceae</b> 진달래과						
289. <i>Rhododendron mucronulatum</i> Turcz.	진달래	Park,S.H. 52381	O			O
290. <i>Rhododendron schippenbachii</i> Maxim.	철쭉	NGH 50003				
291. <i>Rhododendron yedoense</i> for. <i>poukhanense</i> H.Lé	산철쭉	LYM&NGH 50489	O	O	O	O
292. <i>Vaccinium oldhamii</i> Miq.	정금나무	Park,S.H. 54212				O O I
<b>Myrsinaceae</b> 자금우과						
293. <i>Ardisia japonica</i> Blume	자금우	LYM&NGH 50447	O	O		O I
<b>Primulaceae</b> 앵초과						
294. <i>Androsace umbellata</i> Merr.	봄맞이	Park,S.H. 50264				
295. <i>Lysimachia clethroides</i> Duby	큰까치수염	Park,S.H. 54241				O O O
<b>Styracaceae</b> 매죽나무과						
296. <i>Styrax japonicus</i> Siebold & Zucc.	매죽나무	LYM&NGH 50511	O	O	O	O O
<b>Symplocaceae</b> 노린재나무과						
297. <i>Symplocos chinensis</i> for. <i>pilosa</i> Ohwi	노린재나무	Park,S.H. 52441				O O O O
298. <i>Symplocos tanakana</i> Nakai	검노린재나무	Park,S.H. 54153				O O O O
<b>Oleaceae</b> 물푸레나무과						
299. <i>Fraxinus sieboldiana</i> Blume	쇠물푸레나무	Park,S.H. 50188				O O O
300. <i>Ligustrum obtusifolium</i> Siebold & Zucc.	취뽕나무	LYM&NGH 50573				O O O O
<b>Gentianaceae</b> 용담과						
301. <i>Gentiana scabra</i> Bunge	용담	Park,S.H. 54294				O O O

302. <i>Gentiana zollingeri</i> Faw.	큰구슬봉이	NGH 50116	O	
303. <i>Swertia pseudochinensis</i> Toyok.	자주쓴풀	Park,S.H. 54165		O
<b>Apocynaceae</b> 협죽도과				
304. <i>Trachelospermum asiaticum</i> Nakai	마삭줄	LYM&NGH 50512	O	O
<b>Asclepiadaceae</b> 박주가리과				
305. <i>Cynanchum paniculatum</i> Kitag.	산해박	Park,S.H. 52408		O
<b>Rubiaceae</b> 꼭두선이과				
306. <i>Galium pogonanthum</i> Franch. & Sav.	산갈퀴	NGH 50341	O O O	
307. <i>Paederia scandens</i> Merr.	계요등	Park,S.H. 54280	O O O O O	
<b>Convolvulaceae</b> 메꽃과				
308. <i>Cuscuta pentagona</i> Engelm.	미국실새삼	Park,S.H. 53543		N
<b>Boraginaceae</b> 지치과				
309. <i>Bothriospermum tenellum</i> Fisch. & C.A.Mey.	꽃받이	Park,S.H. 50169	O	
310. <i>Trigonotis peduncularis</i> Benth. ex Hemsl.	꽃마리	Park,S.H. 50273	O	
311. <i>Trigonotis radicans</i> var. <i>sericea</i> H.Hara	참꽃마리	NGH 50061	O	
<b>Verbenaceae</b> 마편초과				
312. <i>Callicarpa dichotoma</i> K.Koch	좁작살나무	LYM&NGH 50600	O	
313. <i>Callicarpa japonica</i> Thunb.	작살나무	LYM&NGH 50530	O O	
314. <i>Callicarpa mollis</i> Siebold & Zucc.	새비나무	Park,S.H. 54203	O O O O	III
315. <i>Caryopteris incana</i> Miq.	층꽃나무	LYM&NGH 50458	O O O	II
316. <i>Clerodendrum trichotomum</i> Thunb.	누리장나무	Park,S.H. 52399	O O O	
<b>Labiatae</b> 꿀풀과				
317. <i>Ajuga decumbens</i> Thunb.	금창초	NGH 50091	O O	
318. <i>Clinopodium chinense</i> var. <i>parviflorum</i> Hara	층층이꽃	LYM&NGH 50587	O O	
319. <i>Clinopodium chinense</i> var. <i>shibetchense</i> Koidz.	산층층이	Park,S.H. 54249		
320. <i>Clinopodium gracile</i> var. <i>multicaule</i> Ohwi	탑꽃	NGH 50273		O
321. <i>Elsholtzia ciliata</i> Hyl.	향유	LYM&NGH 50536	O O	
322. <i>Elsholtzia splendens</i> Nakai	꽃향유	LYM&NGH 50502		O
323. <i>Isodon inflexus</i> Kudô	산박하	Park,S.H. 54160	O O O O	
324. <i>Isodon japonicus</i> Hara	방아풀	CHJ 50106	O O O O	
325. <i>Lamium amplexicaule</i> L.	광대나물	Park,S.H. 50194	O O	
326. <i>Leonurus macranthus</i> Maxim.	송장풀	LYM&NGH 50559		
327. <i>Lycopus lucidus</i> Turcz.	쉽싸리	NGH 50214		
328. <i>Mosla dianthera</i> Maxim.	취개풀	Park,S.H. 54250		O
329. <i>Scutellaria indica</i> L.	골무꽃	Park,S.H. 54289	O O O	
330. <i>Teucrium japonicum</i> Houtt.	개곽향	NGH 50325		
<b>Solanaceae</b> 가지과				
331. <i>Physalis angulata</i> L.	땅파리	Park,S.H. 54309		N
332. <i>Solanum japonense</i> Nakai	좁은잎배풍등	NGH 50260	O	
333. <i>Solanum nigrum</i> L.	까마중	Park,S.H. 54237		
<b>Scrophulariaceae</b> 현삼과				
334. <i>Limnophila sessiliflora</i> Blume	구와말	Park,S.H. 53538		III
335. <i>Lindernia micrantha</i> D.Don	논뜯외풀	LYM&NGH 50575		
336. <i>Lindernia procumbens</i> Borbá	밭뜯외풀	NGH 50237	O	
337. <i>Mazus pumilus</i> Steenis	주름잎	Park,S.H. 53566	O O	
338. <i>Melampyrum roseum</i> Maxim.	꽃머느리밥풀	Park,S.H. 54173		O O
339. <i>Melampyrum roseum</i> var. <i>ovalifolium</i> Nakai ex Beauverd	알머느리밥풀	Park,S.H. 54293	O	
340. <i>Phtheirospermum japonicum</i> Kanitz	나도송이풀	LYM&NGH 50582	O O	
341. <i>Scrophularia kakudensis</i> Franch.	큰개현삼	NGH 50344	O O	



342. <i>Scrophularia koraiensis</i> Nakai	토현삼	Park,S.H. 54187			R, III
343. <i>Veronica arvensis</i> L.	선개불알풀	Park,S.H. 50308	O O		N
344. <i>Veronica didyma</i> var. <i>lilacina</i> T.Yamaz.	개불알풀	Park,S.H. 50243			
345. <i>Veronica kusiana</i> Furumi	넓은잎꼬리풀	NGH 50350			
346. <i>Veronica persica</i> Poir.	큰개불알풀	Park,S.H. 50217	O O		N
<b>Pedaliaceae</b> 참깨과					
347. <i>Sesamum indicum</i> L.	참깨	Park,S.H. 52413			
<b>Phrymaceae</b> 파리풀과					
348. <i>Phryma leptostachya</i> var. <i>asiatica</i> H.Hara	파리풀	NGH 50207	O O	O O	
<b>Caprifoliaceae</b> 인동과					
349. <i>Lonicera harai</i> Makino	길마가지나무	NGH 50075	O		
350. <i>Lonicera japonica</i> Thunb.	인동덩굴	LYM&NGH 50469	O O	O	
351. <i>Sambucus williamsii</i> var. <i>coreana</i> Nakai	딱총나무	NGH 50015	O	O	
352. <i>Viburnum dilatatum</i> Thunb.	가막살나무	NGH 50101	O O O	O	
353. <i>Viburnum erosum</i> Thunb.	덜꿩나무	LYM&NGH 50612	O O O O O		
354. <i>Viburnum wrightii</i> Miq.	산가막살나무	Park,S.H. 52380	O		
355. <i>Weigela subsessilis</i> L.H.Bailey	병꽃나무	LYM&NGH 50488	O O O O O		E
<b>Valerianaceae</b> 마타리과					
356. <i>Patrinia scabiosaefolia</i> Fisch. ex Trevir.	마타리	NGH 50336	O O	O	
357. <i>Patrinia villosa</i> Juss.	뚝갈	Park,S.H. 52350	O O O	O	
<b>Campanulaceae</b> 초롱꽃과					
358. <i>Adenophora lamareckii</i> Fisch.	두메잔대	Park,S.H. 54163			
359. <i>Adenophora remotiflora</i> Miq.	모시대	NGH 50327	O		
360. <i>Adenophora stricta</i> Miq.	당잔대	Park,S.H. 54284	O	O O	
361. <i>Adenophora triphylla</i> var. <i>japonica</i> H.Hara	잔대	Park,S.H. 54162	O		
362. <i>Codonopsis lanceolata</i> Trautv.	더덕	NGH 50248	O O	O O	
363. <i>Lobelia chinensis</i> Lour.	수염가래꽃	Park,S.H. 53564	O		
364. <i>Platycodon grandiflorum</i> A.DC.	도라지	Park,S.H. 54299			
365. <i>Platycodon grandiflorum</i> for. <i>albiflorum</i> H.Hara	백도라지	Park,S.H. 52356			
<b>Compositae</b> 국화과					
366. <i>Ainsliaea acerifolia</i> Sch.Bip.	단풍취	Park,S.H. 54204	O	O O	
367. <i>Artemisia japonica</i> Thunb.	제비쑥	Park,S.H. 54169	O	O	
368. <i>Artemisia keiskeana</i> Miq.	맑은대쑥	Park,S.H. 54158	O		
369. <i>Artemisia princeps</i> Pamp.	쑥	Park,S.H. 53539		O O	
370. <i>Aster ageratoides</i> Turcz.	까실쑥부쟁이	LYM&NGH 50485	O		
371. <i>Aster scaber</i> Thunb.	참취	Park,S.H. 54161		O O	
372. <i>Aster subulatus</i> Michx.	비짜루국화	Park,S.H. 54311		O	N
373. <i>Aster subulatus</i> var. <i>sandwicensis</i> A.G.Jones	큰비짜루국화	LYM&NGH 50618			N
374. <i>Atractylodes ovata</i> DC.	삼주	Park,S.H. 52352		O O	
375. <i>Bidens frondosa</i> L.	미국가막사리	Park,S.H. 53592		O	N
376. <i>Bidens tripartita</i> L.	가막사리	Park,S.H. 53545		O	
377. <i>Carpesium abrotanoides</i> L.	담배풀	Park,S.H. 54215			
378. <i>Cirsium japonicum</i> var. <i>maackii</i> Matsum.	영경취	Park,S.H. 52429	O O O O		
379. <i>Cirsium pendulum</i> Fisch. ex DC.	큰영경취	LYM&NGH 50628		O	I
380. <i>Cirsium setidens</i> Nakai	고려영경취	LYM&NGH 50445	O		E, III
381. <i>Conyza canadensis</i> Cronquist	망초	Park,S.H. 52478		O	N
382. <i>Conyza sumatrensis</i> E.Walker	큰망초	Park,S.H. 52436			N
383. <i>Crassocephalum crepidioides</i> S.Moore	주홍서나물	LYM&NGH 50557			N
384. <i>Crepidiastrum denticulatum</i> J.H.Pak & Kawano	이고들빼기	Park,S.H. 54295	O O O	O	

385. <i>Dendranthema boreale</i> Ling ex Kitam.	산국	Park,S.H. 54224	O	
386. <i>Dendranthema zawadskii</i> var. <i>latilobum</i> Kitam.	구절초	Park,S.H. 54166	O O O O O	
387. <i>Eclipta prostrata</i> L.	한련초	Park,S.H. 53578	O	
388. <i>Erechtites hieracifolia</i> Raf.	붉은서나물	Park,S.H. 54240		N
389. <i>Eupatorium lindleyanum</i> DC.	골등골나물	CHJ 50149	O O	
390. <i>Eupatorium makinoi</i> var. <i>oppisitifolium</i> Kawahara & Yahara	별등골나물	Park,S.H. 54307		O O
391. <i>Gnaphalium affine</i> D.Don	떡쑥	Park,S.H. 54276	O	O
392. <i>Gnaphalium japonicum</i> Thunb.	풀솜나물	Park,S.H. 54176		O
393. <i>Hemistepa lyrata</i> Bunge	지칭개	Park,S.H. 50176		
394. <i>Heteropappus hispidus</i> Less.	갯쑥부쟁이	Park,S.H. 50362		
395. <i>Heteropappus meyerdorfii</i> Kom. & Klob.-Alisova	개쑥부쟁이	Park,S.H. 54303	O	O
396. <i>Inula britannica</i> var. <i>japonica</i> Franch. & Sav.	금불초	CHJ 50158		
397. <i>Ixeridium dentatum</i> Tzvelev	솜바귀	Park,S.H. 50205	O O	O
398. <i>Ixeris debilis</i> A.Gray	번음솜바귀	Park,S.H. 50229		
399. <i>Ixeris polycephala</i> Cass.	별솜바귀	Park,S.H. 50248		
400. <i>Ixeris tamagawaensis</i> Kitam.	넛솜바귀	NGH 50038		
401. <i>Kalimeris incisa</i> DC.	가새쑥부쟁이	Park,S.H. 52453		O
402. <i>Lactuca indica</i> L.	왕고들빼기	NGH 50263		O
403. <i>Lactuca raddeana</i> Maxim.	산쌈바귀	NGH 50326	O	O
404. <i>Lapsanastrum apogonoides</i> J.H.Pak & K.Bremer	개보리쟁이	Park,S.H. 50212	O	
405. <i>Leibnitzia anandria</i> Turcz.	솜나물	Park,S.H. 54179	O	O
406. <i>Petasites japonicum</i> Maxim.	머위	Park,S.H. 50304		
407. <i>Rhynchospermum verticillatum</i> Reinw.	추분취	Park,S.H. 54191		III
408. <i>Saussurea gracilis</i> Maxim.	은분취	LYM&NGH 50449	O	O O
409. <i>Saussurea maximowiczii</i> Herd	버들분취	LYM&NGH 50446		
410. <i>Senecio vulgaris</i> L.	개쑥갓	NGH 50031		N
411. <i>Serratula coronata</i> var. <i>insularis</i> Kitam. for. <i>insularis</i>	산비장이	LYM&NGH 50578	O	
412. <i>Sigesbeckia glabrescens</i> Makino	진득찰	Park,S.H. 54256		O
413. <i>Sigesbeckia orientalis</i> L.	제주진득찰	Park,S.H. 54286		IV
414. <i>Sigesbeckia pubescens</i> Makino	털진득찰	Park,S.H. 54239		
415. <i>Solidago altissima</i> L.	양미역취	Park,S.H. 54308		N
416. <i>Solidago virga-aurea</i> subsp. <i>asiatica</i> Kitam. ex Hara	미역취	Park,S.H. 54168	O O O O	
417. <i>Sonchus asper</i> Hill	큰방가지똥	Park,S.H. 52426		N
418. <i>Sonchus brachyotus</i> DC.	사데풀	NGH 50270		O
419. <i>Taraxacum mongolicum</i> Hand.-Mazz.	털민들레	Park,S.H. 50228		
420. <i>Tephrosieris pseudosonchus</i> C.Jeffrey & Y.L.Chen	물솜방망이	Park,S.H. 50317		II
421. <i>Youngia japonica</i> DC.	뽕리뱅이	Park,S.H. 50219	O	
<b>Monocotyledoneae</b> 단자엽식물강				
<b>Alismataceae</b> 택사과				
422. <i>Alisma canaliculatum</i> A.Br. & Bouché	택사	NGH 50267		
423. <i>Sagittaria aginashi</i> Makino	보풀	NGH 50234		I
<b>Potamogetonaceae</b> 가래과				
424. <i>Potamogeton distinctus</i> A.Benn.	가래	NGH 50209		
<b>Najadaceae</b> 나자스말과				
425. <i>Najas graminea</i> Delile	나자스말	NGH 50208		
<b>Liliaceae</b> 백합과				
426. <i>Allium macrostemon</i> Bunge	산달래	Park,S.H. 50377	O O	
427. <i>Allium sacculiferum</i> Maxim.	참산부추	Park,S.H. 54171	O O O	

428. <i>Allium thunbergii</i> G.Don	산부추	LYM&NGH 50466		O	
429. <i>Asparagus cochinchinensis</i> Merr.	천문동	NGH 50249	O O		I
430. <i>Asparagus schoberioides</i> Kunth	비짜루	LYM&NGH 50455	O O O		
431. <i>Disporum smilacinum</i> A.Gray	애기나리	LYM&NGH 50543	O O O O O		
432. <i>Disporum uniflorum</i> Baker	윤판나물	LYM&NGH 50516	O		
433. <i>Hemerocallis coreana</i> Nakai	골잎원추리	Park,S.H. 52391			
434. <i>Hemerocallis minor</i> Mill.	애기원추리	CHJ 50132		O	
435. <i>Hosta minor</i> Nakai	좁비비추	CHJ 50133			E, I
436. <i>Lilium tsingtauense</i> Gilg	하늘말나리	LYM&NGH 50521	O O		
437. <i>Liriope platyphylla</i> F.T.Wang & T.Tang	맥문동	LYM&NGH 50482		O O O	
438. <i>Liriope spicata</i> Lour.	개맥문동	Park,S.H. 54232	O O O O		
439. <i>Ophiopogon japonicus</i> Ker Gawl.	소엽맥문동	LYM&NGH 50515			
440. <i>Polygonatum cryptanthum</i> H.Lé	목포용둥굴래	Park,S.H. 50363			
441. <i>Scilla scilloides</i> Druce	무릇	Park,S.H. 52372	O O		
442. <i>Smilax china</i> L.	청미래덩굴	Park,S.H. 52442	O O O O		
443. <i>Smilax nipponica</i> Miq.	선밀나물	NGH 50040		O O O	
444. <i>Tulipa edulis</i> Baker	산자고	NGH 50065	O O O		
<b>Dioscoreaceae</b> 마과					
445. <i>Dioscorea nipponica</i> Makino	부채마	Park,S.H. 52412	O O		
446. <i>Dioscorea batatas</i> Decne.	마	Park,S.H. 54281			
447. <i>Dioscorea quinqueloba</i> Thunb.	단풍마	LYM&NGH 50555			
<b>Iridaceae</b> 붓꽃과					
448. <i>Iris minutiaurea</i> Makino	금붓꽃	NGH 50057			I
449. <i>Iris rossii</i> Baker	각시붓꽃	Park,S.H. 50171	O		
<b>Juncaceae</b> 갈풀과					
450. <i>Juncus alatus</i> Franch. & Sav.	날개갈풀	NGH 50305			
451. <i>Juncus effusus</i> var. <i>decipiens</i> Buchenau	갈풀	NGH 50307		O	
452. <i>Juncus tenuis</i> Willd.	길갈풀	NGH 50288	O O		
453. <i>Luzula capitata</i> Miq.	평의밥	Park,S.H. 50198	O O O		
<b>Commelinaceae</b> 닭의장풀과					
454. <i>Commelina communis</i> L.	닭의장풀	Park,S.H. 52359			
455. <i>Commelina communis</i> var. <i>angustifolia</i> Nakai	좁닭의장풀	CHJ 50152			
<b>Gramineae</b> 벼과					
456. <i>Alopecurus aequalis</i> var. <i>amurensis</i> Ohwi	뚝새풀	Park,S.H. 50216			
457. <i>Alopecurus japonicus</i> Steud.	털뚝새풀	Park,S.H. 50276			N
458. <i>Arthraxon hispidus</i> Makino	조개풀	LYM&NGH 50594			
459. <i>Arundinella hirta</i> C.Tanaka var. <i>hirta</i>	털새	Park,S.H. 54301			
460. <i>Avena fatua</i> L.	메귀리	Park,S.H. 50235	O		N
461. <i>Bromus pauciflorus</i> Hack.	꼬리새	Park,S.H. 52393		O	
462. <i>Calamagrostis arundinacea</i> Roth	실새풀	Park,S.H. 54172	O O		
463. <i>Cleistogenes hackelii</i> Honda	대새풀	Park,S.H. 54242			
464. <i>Cymbopogon tortilis</i> var. <i>goeringii</i> Hand.-Mazz.	개솔새	Park,S.H. 54175	O O		
465. <i>Dactylis glomerata</i> L.	오리새	Park,S.H. 50190		O O	N
466. <i>Diarrhena mandshurica</i> Maxim.	겉질용수염	LYM&NGH 50633			I
467. <i>Digitaria ciliaris</i> Koel.	바랭이	Park,S.H. 53554	O O		
468. <i>Digitaria violascens</i> Link.	민바랭이	Park,S.H. 54183			
469. <i>Digitaria violascens</i> var. <i>intersita</i> Ohwi	서울민바랭이	Park,S.H. 54214			
470. <i>Echinochloa crusgalli</i> P.Beauv.	들피	Park,S.H. 53572	O O O		
471. <i>Echinochloa crusgalli</i> var. <i>oryzicola</i> Ohwi	물피	Park,S.H. 52476			

472. <i>Echinochloa crusgalli</i> var. <i>praticola</i> Ohwi	좁돌피	Park,S.H. 52477			
473. <i>Eleusine indica</i> Gaertn.	왕바랭이	Park,S.H. 54223			
474. <i>Eragrostis ferruginea</i> P.Beauv.	그령	LYM&NGH 50630		O	
475. <i>Eragrostis multicaulis</i> Steud.	비노리	Park,S.H. 54180			O
476. <i>Eriochloa villosa</i> Kunth	나도개피	CHJ 50135	O		
477. <i>Eulalia speciosa</i> Kuntze	개억새	Park,S.H. 54156			
478. <i>Hordeum vulgare</i> var. <i>hexastichon</i> Asch.	보리	Park,S.H. 50315			
479. <i>Isachne globosa</i> Kuntze	기장대풀	Park,S.H. 52360			O
480. <i>Ischaemum crassipes</i> Thell.	쇠보리	NGH 50303			
481. <i>Lolium multiflorum</i> Lamarck	쥐보리	Park,S.H. 50236			N
482. <i>Lophatherum gracile</i> Brongn.	조릿대풀	LYM&NGH 50561			I
483. <i>Microstegium japonicum</i> Koidz.	민바랭이새	Park,S.H. 54229	O		I
484. <i>Microstegium vimineum</i> var. <i>imberbe</i> Honda	큰뜸성이삭새	LYM&NGH 50540			
485. <i>Milium effusum</i> L.	나도겨이삭	Park,S.H. 50266			
486. <i>Miscanthus sinensis</i> Andersson	참억새	Park,S.H. 54155	O	O	O
487. <i>Miscanthus sinensis</i> for. <i>gracillimus</i> Ohwi	가는잎억새	Park,S.H. 54177			
488. <i>Miscanthus sinensis</i> var. <i>chejuensis</i> Y.N.Lee	금억새	Park,S.H. 54312			R
489. <i>Miscanthus sinensis</i> var. <i>purpurascens</i> Rendle	자주억새	Park,S.H. 54248			
490. <i>Muhlenbergia japonica</i> Steud.	쥐꼬리새	LYM&NGH 50544			
491. <i>Oplismenus undulatifolius</i> var. <i>japonicus</i> Koidz.	민주름조개풀	Park,S.H. 54157			
492. <i>Oryza sativa</i> L.	벼	Park,S.H. 52428			
493. <i>Panicum bisulcatum</i> Thunb.	개기장	Park,S.H. 53556	O		
494. <i>Panicum dichotomiflorum</i> Michx.	미국개기장	Park,S.H. 54200	O		N
495. <i>Paspalum thunbergii</i> Kunth ex Steud.	참새피	Park,S.H. 53575	O		
496. <i>Pennisetum alopecuroides</i> Spreng.	수크령	Park,S.H. 54247			O
497. <i>Phaenosperma globosa</i> Munro ex Benth.	산기장	Park,S.H. 52378			O III
498. <i>Phragmites japonica</i> Steud.	달뿌리풀	NGH 50298			
499. <i>Poa acroleuca</i> Steud.	실포아풀	Park,S.H. 50182	O	O	O
500. <i>Poa annua</i> L.	새포아풀	Park,S.H. 50202	O	O	
501. <i>Poa sphondylodes</i> Trin.	포아풀	Park,S.H. 50366	O		O
502. <i>Sasa borealis</i> Makino	조릿대	Park,S.H. 54210		O	O
503. <i>Sasa japonica</i> Makino	이대	Park,S.H. 50367			
504. <i>Schizachyrium brevifolium</i> Nees ex Buse	쇠풀	Park,S.H. 54304			O
505. <i>Setaria chondrache</i> Honda	조아재비	Park,S.H. 54236			
506. <i>Setaria faberii</i> Herrm.	가을강아지풀	Park,S.H. 52430	O		
507. <i>Setaria glauca</i> P.Beauv.	금강아지풀	Park,S.H. 52414	O	O	
508. <i>Setaria viridis</i> P.Beauv.	강아지풀	Park,S.H. 52460			
509. <i>Spodiopogon cotulifer</i> Hack.	기름새	Park,S.H. 54197	O	O	
510. <i>Spodiopogon sibiricus</i> Trin.	큰기름새	Park,S.H. 54167	O		
511. <i>Sporobolus fertilis</i> Clayton	쥐꼬리새풀	LYM&NGH 50440			O
512. <i>Themeda triandra</i> var. <i>japonica</i> Makino	술새	Park,S.H. 54178	O		
513. <i>Zoysia japonica</i> Steud.	잔디	Park,S.H. 52473			O
<b>Araceae</b> 천남성과					
514. <i>Acorus gramineus</i> Sol.	석창포	NGH 50060	O		II
515. <i>Arisaema ringens</i> Schott	큰천남성	NGH 50087	O		I
516. <i>Arisaema robustum</i> Nakai	넓은잎천남성	Park,S.H. 50262			
<b>Typhaceae</b> 부들과					
517. <i>Typha angustifolia</i> L.	애기부들	NGH 50268			
<b>Cyperaceae</b> 사초과					

518. <i>Scirpus juncoides</i> var. <i>hotarui</i> Ohwi	올챙이고랭이	NGH 50286			
519. <i>Fimbristylis dichotoma</i> Vahl	하늘지기	NGH 50287			
520. <i>Fimbristylis miliacea</i> Vahl	바람하늘지기	Park,S.H. 53583			
521. <i>Fimbristylis tristachya</i> var. <i>subbispicata</i> T.Koyama	꼴하늘지기	Park,S.H. 52358			O
522. <i>Eleocharis acicularis</i> for. <i>longiseta</i> T.Koyama	쇠털골	NGH 50241			
523. <i>Eleocharis kuroguwai</i> Ohwi	올방개	LYM&NGH 50606			
524. <i>Eleocharis wichurae</i> Boeck.	좁네모골	NGH 50301			
525. <i>Cyperus difformis</i> L.	알방동사니	Park,S.H. 53587			
526. <i>Cyperus iria</i> L.	참방동사니	Park,S.H. 53589			O
527. <i>Cyperus microiria</i> Steud.	금방동사니	Park,S.H. 53542	O O		O
528. <i>Cyperus nipponicus</i> Franch. & Sav.	푸른방동사니	Park,S.H. 53591			
529. <i>Cyperus sanguinolentus</i> Vahl	방동사니대加里	Park,S.H. 53573			
530. <i>Cyperus tenuispica</i> Steud.	우산방동사니	NGH 50302			
531. <i>Carex biwensis</i> Franch.	솔잎사초	NGH 50047			
532. <i>Carex boottiana</i> Hook. & Arn.	밀사초	Park,S.H. 50338			
533. <i>Carex bostrychostigma</i> Maxim.	길뚝사초	NGH 50048	O O		
534. <i>Carex breviculmis</i> R.Br.	청사초	Park,S.H. 50170		O	
535. <i>Carex breviculmis</i> var. <i>fibrillosa</i> Kü	갯청사초	Park,S.H. 50345			
536. <i>Carex dimorpholepis</i> Steud.	이삭사초	Park,S.H. 50290			
537. <i>Carex filipes</i> Franch. & Sav.	낙시사초	NGH 50093		O	
538. <i>Carex laevissima</i> Nakai	애괭이사초	Park,S.H. 50285	O O		
539. <i>Carex lanceolata</i> Boott	그늘사초	Park,S.H. 50178	O O		O
540. <i>Carex lenta</i> D.Don	줄사초	Park,S.H. 54195			
541. <i>Carex pumila</i> Thunb.	좁보리사초	Park,S.H. 50359			
542. <i>Carex siderosticta</i> Hance	대사초	LYM&NGH 50499	O		O
<b>Zingiberaceae</b> 생강과					
543. <i>Zingiber mioga</i> Roscoe	양하	Park,S.H. 54194			
<b>Orchidaceae</b> 난초과					
544. <i>Cymbidium goeringii</i> Rchb.f.	보춘화	Park,S.H. 50164	O		O O
545. <i>Bletilla striata</i> Rchb.f.	자란	Park,S.H. 50365			R, IV