

## GaN Power FET 모델링에 관한 연구

### Study on Modeling of GaN Power FET

강이구<sup>1,a</sup>, 정현석<sup>1</sup>, 김범준<sup>1</sup>, 이용훈<sup>1</sup>

(Ey Goo Kang<sup>1,a</sup>, Chung Hun Suk<sup>1</sup>, Beum Jun Kim<sup>1</sup>, and Young Hun Lee<sup>1</sup>)

#### Abstract

In this paper, we proposed GaN trench Static Induction Transistor(SIT). Because The compound semiconductor had superior thermal characteristics, GaN and SiC power devices is next generation power semiconductor devices. We carried out modeling of GaN SIT with 2-D device and process simulator. As a result of modeling, we obtained 340 V breakdown voltage. The channel thickness was 3 um and the channel doping concentration is  $1e17 \text{ cm}^{-3}$ . And we carried out thermal characteristics, too.

**Key Words** : Static induction transistor, GaN, Epi layer, High voltage, Power devices

#### 1. 서론

최근 전기전자 산업중 가장 주목받는 분야의 하나로 부상하고 있는 고전압 대용량 전력전자 산업에 있어서 전력 변환 장치 및 제어 장치의 핵심부품으로 활용되고 있는 전력용 반도체 소자는 전력용 바이폴라 트랜지스터의 개발과 더불어 급진적인 발전의 계기를 맞이하였으며, 그 후 전력용 MOSFET, IGBT(Insulated Gate Bipolar Transisto), MCT(MOS Controlled Thyristor), SIT(Static Induction Thyristor)등이 개발되어 기존에 있던 사이리스터, GTO등과 함께 널리 사용되고 있는 중이다[1,2].

이러한 전력용 반도체 소자는 산업 시스템의 신뢰성을 높이고 다기능화 하면서 대용량화 및 고내압화를 실현시키기 위한 핵심부품으로 기존의 가전 및 산업용 뿐 만 아니라 교통 분야에서 고속전철, 전기자동차, 전력분야의 FACTS(Flexible AC Transmission System, 가변성 교류 송전), HVDC(High Voltage DC, 초고압 직류) 송전 및 미사일 관련 장비 계통의 시스템화와 군사정보 시스템인

Micro-Airplane의 설계 제작 등에도 크게 이용될 것으로 기대되고 있다[3-5].

한편, 전력반도체의 응용이 대용량으로 진행되면서 Si 전력반도체 칩의 크기와 내구성이 문제되면서 최근에는 GaN 및 SiC와 같은 화합물 전력반도체의 요구가 증가되고 있다. 화합물 전력반도체는 와이드 갭 반도체로서 열 특성 및 온 저항 특성이 기존의 Si에 비해 월등히 우수해 차세대 전력반도체로 인정받고 있는 실정이다. 하지만 접합의 형성이 어려워 전력 반도체 소자로서의 제작은 어려운 문제점이 있다.

본 연구에서는 이러한 화합물 전력반도체 소자의 형성에 있어서 설계에 기초가 되는 소자의 설계 및 공정파라미터를 최적화하기 위해 소자의 모델링을 수행하였으며, 모델링한 소자는 정전유도트랜지스터(Static Induction Transistor, SIT)이며, 해당소자의 항복특성 및 열 특성을 고찰하였다.

#### 2. 결과 및 고찰

##### 2.1 GaN SIT의 구조 및 동작원리

그림 1은 일반적인 전력 SIT를 나타낸 구조이며, 그림 2는 전력 SIT 소자의 등가회로를 보여주고 있다. 그림 3은 본 연구에서 수행한 GaN 트렌치 SIT구조를 나타내고 있다.

1. 극동대학교 컴퓨터정보표준학부  
(충북 음성군 감곡면 왕장리 산5)  
a. Corresponding Author : keg@kdu.ac.kr  
접수일자 : 2009. 10. 16  
1차 심사 : 2009. 11. 18  
심사완료 : 2009. 11. 23

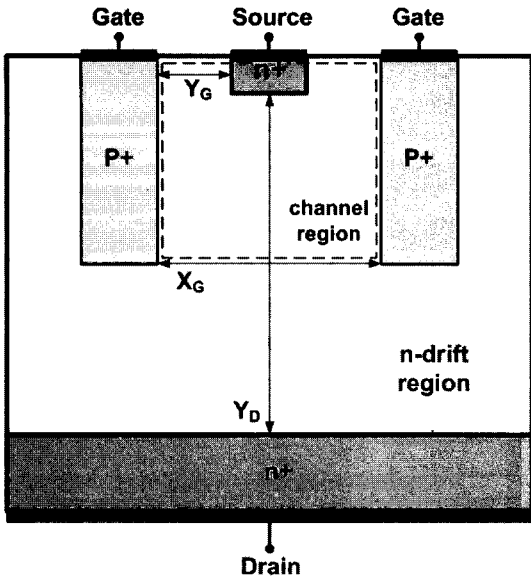


그림 1. 일반적인 전력 SIT 구조.  
Fig. 1. The structure of conventional power SIT.

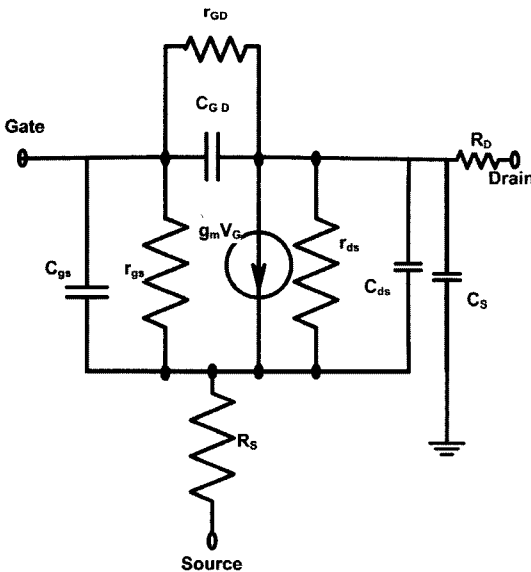


그림 2. 전력 SIT의 등가회로.  
Fig. 2. The equivalent circuit of power SIT.

Si 기반 혹은 GaN 기반의 SIT의 동작원리는 소자의 구조에서 결정되는 것이기 때문에 그 원리는 같다.

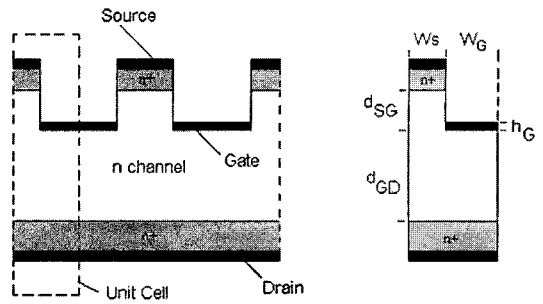


그림 3. 제안한 트렌치 전력 SIT 구조.  
Fig. 3. The structure of trench power SIT.

대전류를 수반하는 고내압 전력용 반도체 소자는 수직형 전류전도경로를 가지고 만들어진다. 수직형 전류전도경로는 전계집중현상을 최소화하고, 이를 통해 이상적인 항복전압 특성을 얻을 수 있게 된다. 또한 대전류를 수반하는 터미널이 수직구조로 소자 윗부분과 아랫부분의 전극이 설정되어 소자의 면적을 감소시키는 이점을 가지고 있다. 전력용 파워 SIT의 구조 또한 수직형 구조를 가지고 있는데, 그림 1에서 보는 것처럼 기판에 드레인 전극과 n+층으로 구성되어 있고, 소자 위쪽 가운데 n+ 소오스 영역이 존재하며, 소오스 영역을 기준으로 양쪽으로 게이트 영역이 존재한다. 게이트와 게이트와의 간격, 소오스와 게이트간의 거리는 편향상 게이트 확산길이와 소오스 확산길이의 중간에 위치하고,  $X_G$ 의 값은 게이트와 게이트 간격을 척도로 파라미터  $\mu$ 에서 온 식에서 구체적으로  $\mu$ 인  $(Y_D - Y_G)/X_G$ 에 일치하게 정한다.

SIT는 채널이 완전히 공핍화되어 있기 때문에 다수캐리어가 소오스에서 드레인내에 주입되어 고전류 내를 포화속도로 주행하는 소자이다. 그래서 캐리어 주행시간이 짧고, 주행속도가 빠르기 때문에 드레인 영역 길이를 길게 할 수 있으므로 블로킹 전압을 높일 수 있어 고압용으로 사용될 수 있는 전력용 반도체 소자이다. 또한, 채널영역의 길이를 기존에 비해 길게 설계함으로써 보다 높은 블로킹 전압을 얻을 수 있지만, 순방향 전도특성 모드에서 전류가 흐르지 않을 수 있으므로 순방향 전도특성과 블로킹 특성을 고려하여 설계를 하여야 한다.

그림 2는 기존의 수직형 파워 SIT의 등가회로이다. JFET과 비교해서 같은 등가회로를 가지며,  $r_{gs}$ 와  $C_{gs}$  파라미터는 각각 게이트-소오스간 확산

저항과 접합 커패시턴스이다. 정상적으로  $r_{gs}$ 가 크도록, 게이트-소오스간 접합은 공핍모드 소자에 대해 역방향으로 바이어스되고 증가모드 소자에 대해 오직 낮은 순방향 바이어스 전압을 가진다. 파라미터  $r_{gd}$ 와  $C_{gd}$ 는 각각 게이트와 소오스간 저항과 커패시턴스이다. 저항  $r_{gd}$ 는 채널길이 변조효과의 함수인 한정된 드레인 저항이고,  $R_D$ 는 드리프트 영역의 저항이다. 커패시턴스  $C_{gd}$ 는 주로 드레인-소오스간 기생 커패시턴스이고, 게이트 역방향 전압이 증가할수록 게이트 접합 공핍영역은 확대되면서  $C_{gd}$ 는 감소를 하게 된다. 반대로  $R_S$ 는 게이트 역방향 전압이 증가할수록 증가하게 된다. 이것은 공핍영역의 확장으로 인한 채널영역의 감소 때문이다.  $C_S$ 는 드레인-기판간 커패시턴스이다.  $g_m$ 는 트랜스컨덕턴스를 나타내며, 드레인과 게이트 전압에 종속적인 관계를 갖는다.

SIT의 가장 중요한 파라미터로서 게이트 영역들과의 거리와 채널 영역의 도핑레벨이고, 공핍모드(nomally-on)소자를 만들기 위해서 두 파라미터를 이용하여 게이트에 바이어스를 인가하지 않은 상태에서 공핍영역들이 서로 병합되지 않도록 조절을 하여야 한다.

게이트에 바이어스를 걸어주지 않았을 때, 드레인과 소오스 사이의 전류의 흐름은 n-층에서의 저항에 의해 제한을 받는다. n-층의 영역은 2가지 영역으로 나눌 수 있는데, 하나는 채널 영역이고, 나머지는 드리프트 영역이다. 게이트 접합사이의 부분을 채널 영역, 게이트 접합 아래의 부분을 드리프트 영역이라 하며 두 영역에 해당하는 저항들을 포함한 전체 저항은 전류의 흐름에 크게 영향을 주게 된다.

게이트에 역바이어스를 걸어주면 게이트 접합의 공핍 영역이 점점 채널 영역으로 확장을 하게 된다. 공핍영역은 자유캐리어가 결여된 부분이기 때문에 게이트에 역바이어스를 더욱 증가를 시키게 되면 채널 영역의 저항은 증가를 하게 된다. 결국, 게이트 역바이어스를 통하여 게이트 접합 공핍영역을 변화시키고, 이를 통해 SIT의 저항을 변화시킨다. 채널 영역의 저항의 변화로 인해 SIT의 채널 전도성도 또한 변화를 하게 되는데, 저전압 신호처리에 SIT를 응용할 때에는 기생저항을 최소화하기 위해서 드리프트 영역을 작게 디자인하고, 고내압 소자에 응용을 하기 위해서는 넓은 드리프트 영역을 가져야 한다.

순방향 블로킹 모드에서 드레인 전압을 계속 증가를 시키게 되면, 게이트 접합 공핍 영역까지도

영향을 주게 되어 공핍 영역이 게이트 접합에서 드레인 방향으로 확장되어 진다. 그래서 드리프트 영역의 도핑농도와 두께는 반드시 드레인-게이트 전압에 의한 영향을 고려하여 설계되어져야 한다. 그 이유는 드레인-게이트 전압은 게이트 pn 접합을 지나는 총 역바이어스를 결정하기 때문이다. 공핍 영역의 계속적인 확장으로 인해 펀치-오프에 도달하게 되고, 펀치-오프 이후에도 공핍영역이 확장되어, 결국 공핍영역이 겹쳐지면서 그 부분에 전위장벽이 형성된다. 전위장벽의 형성으로 인해 드레인과 소오스 사이에서 흐르는 전자들은 이 장벽을 타고 오르는 현상이 발생하게 되고, 이 상태에서 드레인 전압을 증가시키면 전위장벽의 높이가 낮아지는 SI(Static Induction)현상이 발생하여 전자들은 보다 쉽게 통과를 할 수 있게 된다. 이때의 드레인 전압은 전위장벽을 통과하면서 흐르는 전류를 만들고, 결국 SIT의 최대 블로킹 전압 능력을 결정짓는다. 이를 통해서 블로킹 특성을 개선시키는 방안은 드리프트 영역의 너비, 길이, 도핑레벨과 채널영역의 길이, 너비의 변화를 통한 전위장벽의 높이를 높이는 방법을 통해 개선 할 수 있다. 드리프트 영역이 길수록, 또는 넓을수록 보다 높은 블로킹 특성을 얻을 수 있고, 드리프트 영역의 도핑농도를 낮출수록 개선된 블로킹 특성을 얻을 수 있다. 또한, 채널 영역의 길이가 길수록, 그리고 너비가 넓을수록 보다 향상된 블로킹 특성을 얻을 수 있다.

## 2.2 GaN SIT의 파라미터 및 전기적 특성

표 1은 소자의 설계 및 공정파라미터를 나타내고 있다. 제안한 구조는 트랜치 구조를 갖고 있고, 게이트 전극은 쇼트키 접촉으로 모델링을 했다. 내압에 중요한 영향을 미치는 채널의 두께는 3 um 이고, 도핑농도는  $1e17 \text{ cm}^{-3}$ 으로 모델링을 수행했다. 나머지 설계파라미터는 표에서 나타낸바와 같다.

표 1. 모델링을 위한 설계 및 공정 파라미터.  
Table 1. Design and process parameter for modeling.

Parameter	Channel thickness	Channel doping	N+ layer thickness	N+ layer doping
Value	3um	$1e17\text{cm}^{-3}$	0.2um	$1e19\text{cm}^{-3}$

Parameter	Source half width	Gate half width	Distance Source-gate	Distance Drain-gate
Value	0.3um	1.5um	0.6um	2.4

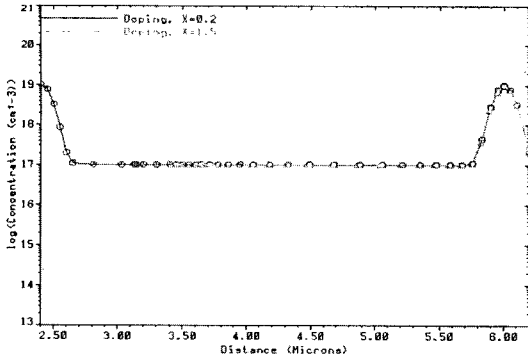


그림 4. 소자의 도핑 프로파일.  
Fig. 4. The doping profil of GaN SIT.

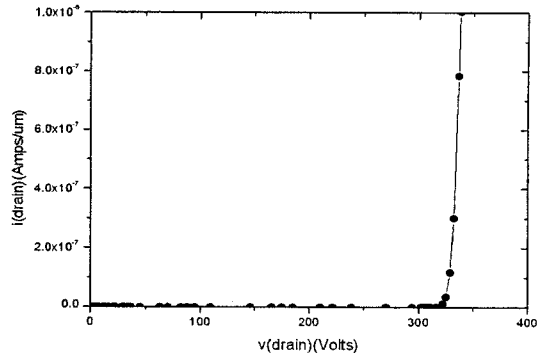


그림 6. GaN 전력 SIT의 항복특성.  
Fig. 6. Breakdown characteristic of GaN power SIT.

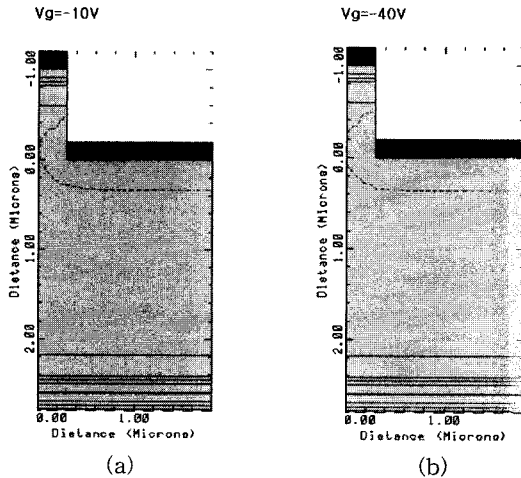


그림 5. 게이트전압에 따른 공핍층의 변화.  
(a) Vg=-10 V (b) Vg=-40 V  
Fig. 5. Variation of depletion layer according to gate voltage.  
(a) Vg=-10 V (b) Vg=-40 V

그리고 그림 5는 게이트전압을 인가할 때 공핍층의 변화를 보여주고 있다. SIT는 normally on 소자이므로 게이트전압을 0 V를 인가해도 턴 온이 된다. 점차적으로 게이트에 음의 전압을 인가하면 공핍층이 증가하면서 핀치오프가 일어나게 되어 전류가 포화되어진다. 모델링한 소자에 있어서, 게이트전압을 0 V에서 -40 V를 인가하여 공핍층이 점진적으로 늘어나는 것을 볼 수 있다.

그림 6은 항복전압 시뮬레이션 결과를 보여주고 있다. 에피층의 두께가 3 um임에도 불구하고 340 V의

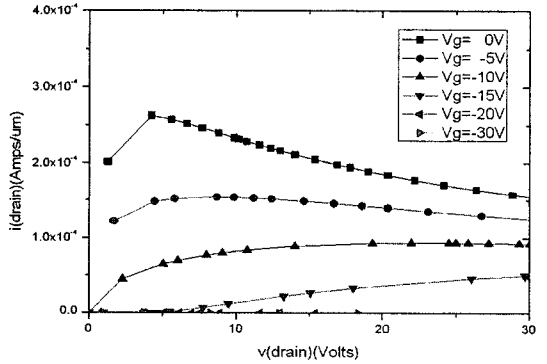


그림 7. GaN 전력 SIT의 항복특성.  
Fig. 7. I-V characteristic of GaN power SIT.

내압특성을 보여주고 있다. 게이트 전압은 -30 V를 가해주어 턴 오프상태에서 드레인과 소오스 전압을 점진적으로 증가시켜 특성을 평가하였다. 에피층의 두께가 10 um정도 증가한다면 내압은 1000 V이상의 높은 내압을 유지할 수 있을 것으로 판단된다. 그리고 그림 7은 제한한 GaN SIT 소자의 I-V 특성을 보여주고 있는데, 정상적으로 트랜지스터 특성을 나타내고 있음을 알 수 있다.

그림 8은 온 상태와 항복시 소자의 열특성을 나타내고 있다. 그림에서 나타낸 것 처럼 온 상태에서는 소오스 바로 밑에 부근에서 높은 열특성을 보이고 있는 반면에 항복시 높은 온도를 갖는 영역이 크게 늘어난 것을 볼 수 있어, GaN Power SIT 소자도 격자온도가 증가함에 따른 Impact Ionization에 의해 항복이 일어남을 알 수 있다.

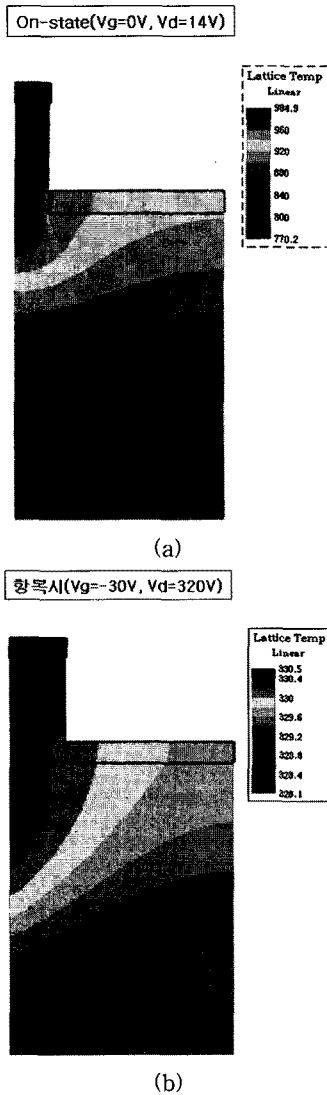


그림 8. GaN 전력 SIT 소자의 열 특성.  
(a) 온상태 (b) 항복시

Fig. 8. Thermal characteristics of GaN power SIT.  
(a) on-state (b) breakdown

### 3. 결론

본 논문에서는 차세대 전력반도체인 화합물 반도체 소자중 GaN 전력소자에 대하여 모델링을 수

행하였다. 화합물 전력 반도체 소자는 와이드 밴드 갭 소자로서 열 특성이 우수해 자동차 및 계통연계형 인버터의 차세대 핵심소자로 인정받고 있다. 모델링 결과 에피 두께가 3 um, 도핑농도는  $1e17 \text{ cm}^{-3}$ 일때 내압 340 V 정도 얻을 수 있었으며, 관련 I-V특성 등을 평가하였다. 실제 소자로 제작된다면 300 V이내의 산업 응용에 충분히 활용할 수 있을 것으로 판단된다.

### 감사의 글

본 연구는 지식경제부 “계통연계형 고효율 인버터 시스템을 위한 전력소자 기반기술개발”의 지원을 받아 수행되었음.

### 참고 문헌

- [1] Y. Mochida, J. Nishizawa, T. Ohmi, and R. K. Gupta, "Characteristics of static induction transistors: Effects of series resistance", IEEE, Transactions on Electron Devices, Vol. ED-25, No. 7, p. 761, 1978.
- [2] T. Tamama, M. Sakaue, and Y. Mizushima, "Bipolar-mode transistors on a voltage-controlled scheme", IEEE, Transactions on Electron Devices, Vol. ED-28, No. 7, p. 777, 1981.
- [3] J. Wang and B. W. Williams, "A new static induction thyristor(SITH) analytical model", IEEE Trans. on Power Electronics, Vol. 14, No. 5, p. 866, 1999.
- [4] H. Tadano, M. Ishiko, S. Kawaji, and Y. Taga, "Low loss static induction devices (Transistors and thyristors)", Microelectron. Reliab., Vol. 37, No. 9, p. 1389, 1997.
- [5] R. Singh and B. J. Baliga, "Cryogenic operation of static induction (SIT/SITh) devices", ISPSD '95. Proceedings of the 7th International Symposium on Power Semiconductor Devices and ICs, Yokohama, p. 267, 1995.