

의복의 조형요소에 따른 클래식이미지 분류

이경림 · 박숙현[†] · 권미정*

경성대학교 의상학과, *부산대학교 의류학과

Classic Image Classification by Clothing Design Elements

Kyunglim Lee · Sookhyun Park[†] · Mijeong Kwon*

Dept. of Fashion Design & Merchandising, Kyungsoong University

*Dept. of Clothing & Textiles, Pusan National University

접수일(2008년 11월 10일), 수정일(2008년 11월 24일), 게재확정일(2008년 11월 25일)

Abstract

The purpose of this study was to classify the classic image by clothing design elements. This research was done by survey method with 20 kinds of classic image photos selected in fashion magazines. The data was analyzed by Reliability Analysis, Factor Analysis, ANOVA, Duncan's test and MDS. The results of this study are as follows: 1. Classic image was classified by 4 factors. Those were retro-classic, mannish-classic, elegant-classic and contemporary-classic images. 2. Retro-classic image was well-expressed by A silhouette and chromatic and chromatic color coordinations. Mannish-classic image was well-expressed by H silhouette, chromatic and achromatic color coordinations and hard texture. Elegant-classic image was well-expressed by fitted silhouette and chromatic and chromatic color coordinations. Contemporary-classic image was well-expressed by achromatic and achromatic color coordinations and hard texture. 3. Classic image was positioned into mostly retro and masculine on image scale.

Key words: Retro-classic, Mannish-classic, Elegant-classic, Contemporary-classic; 레트로클래식, 매니시 클래식, 엘리트클래식, 컨템포러리클래식

I. 서 론

현대는 이미지 시대이다. 신체나 인상에서 풍기는 이미지와 잘 어울리면서 상황과 격식에 맞는 의복으로 자신의 외모를 개성적으로 연출하려면, 이와 같은 분위기에 잘 맞는 패션이미지를 파악하여 다양하게 활용하는 것이 무엇보다 중요하다.

패션이미지는 의복의 조형요소를 어떻게 활용하여 디자인 또는 이미지 연출되었는가에 따라 서로 다른 이미지로 표출될 수 있으며, 그 사회의 시대문화적 배경에 따라 유행하는 이미지가 달라질 수 있다. 최

근의 사회와 문화는 새롭고 자유로운 형태로 시·공간적 절충주의와 다원주의적 특성을 공유하는 포스트모던의 시대정신을 바탕으로 하여 창조와 개발, 해체와 융합을 시도하며 끊임없이 변화와 발전을 거듭하고 있다. 이러한 문화사회적 배경에 따라 현재의 패션은 다양한 스타일의 유행이 공존하고 있으며 그 주기 또한 빨라지고 있다. 이와 같이 다양한 이미지의 패션이 유행하기도 하지만 유행과 상관없이 성숙된 취향의 보수적이고 전통적인 이미지를 추구하는 클래식이미지의 패션은 시대를 초월하는 보편성을 지니고 있어 해마다 여성들에게 안정적이고 기본적인 스타일로 자리 잡고 있다.

클래식스타일을 추구하는 국내 브랜드에서는 트렌드를 분석하여, 유행에 따른 디테일에는 약간의

[†]Corresponding author
E-mail: shpark@ks.ac.kr

변화를 주지만 전체적인 실루엣은 전통적인 라인을 유지하고 소재면에서도 시간의 구애를 받지 않으면서 중간 컬러 정도의 분위기를 유지(김미경, 2003)할 수 있도록 하여 유행에 뒤지지 않는 클래식디자인의 전개가 요구되어진다. 이렇게 의복의 조형요소를 다소 변경해주어 디자인 된 클래식스타일도 그 시각적인 효과는 의복의 조형요소가 개별적 또는 상호작용함으로써 약간씩 다른 클래식스타일로 나타나게 된다. 따라서 각기 다양한 개성을 유지하면서 보수적이고 클래식한 감성 연출을 원하는 소비자들을 위해 클래식스타일을 조형요소에 따라 세분화 시킬 필요성이 있다.

클래식이미지에 관련된 선행연구들을 살펴보면 대체로 기본적인 패션이미지 연구를 진행하면서 그 일부로 클래식이미지에 대한 개념적 특성을 연구하였다. 클래식스타일만을 분석한 연구로는 클래식 패션 아이템에 대한 미적 특성 연구(함연자, 2003)가 있으며, 의복 조형요소와의 관련 연구로는 클래식아이템을 의복의 조형요소에 입각하여 디자인 유형을 분석한 연구(김지영, 2007) 등이 있다. 그러나 다양한 상황에 적합한 클래식스타일 제안을 위해 일반적으로 의복 제작에 필요한 모든 조형요소에 따라 클래식이미지를 세분화함으로써, 각 이미지의 디자인 특성 및 차이를 규명한 연구는 부족한 실정이므로 클래식이미지 세분화 연구를 진행하고자 한다.

본 연구의 목적은 의복의 조형요소에 따라 세분화된 클래식이미지의 특성이 어떻게 다른지 그 차이를 분석함으로써, 클래식브랜드에서 제품 디자인 기획 시 어떤 조형요소를 효과적으로 활용해야 브랜드 이미지에 적합할 것인지에 대한 자료를 제안하고, 세분화된 클래식이미지를 필요로 하는 소비자에게는 각자의 개성을 살리면서도 보수적이고 전통적인 감각을 연출할 수 있도록 기초 정보를 제공하는 데 있다.

II. 이론적 배경

1. 의복이미지의 개념과 조형성

의복이미지는 의복 디자인 요소들의 시각적 특성에 의한 전반적인 느낌을 말하는 것으로, 각 요소의 다양한 조합에 따라 새로운 이미지가 창출될 수 있다. 의복이미지에 대해 정인희(1992)는 사람들이 의복을 접했을 때 나타나는 반응이라 하였고, 홍병숙, 정미경

(1993)은 의복 디자인 요소들의 시각적 특성에 의해서 형성되는 것이라고 하였다. 정인희, 이은영(1992)에 따르면 의복이미지는 의복스타일을 분류하는 한 기준이 될 수 있으며, 의류제품의 포지셔닝 맵 구성 시의 축으로도 가장 빈번하게 사용되고 있는 의복의 속성이라고 하였다. 김유진, 이경희(2000)는 의복 조형요소에 대한 개별적 시각이 하나로 통합되어 형성되는 것이라 하였으며, 그 이미지는 실루엣과 디테일이나 트리밍의 상호관계에 의해 영향을 받는다고 하였다.

의복의 조형성은 의복이미지와 밀접한 관련이 있으며, 의복의 조형요소 중 부분 또는 조형요소간 상호 복합적인 작용에 의해 의복의 전체적인 이미지에 차이가 나는 것을 알 수 있다. 김영현, 양취경(2005)의 연구에서는 다양한 라이프스타일에 따라 현대 패션의 이미지는 여러 가지의 조형요소나 이미지가 혼합되어 표현되어지거나 동일한 이미지라 하더라도 그 표현에 있어 다양한 경향을 보인다고 하였다. 오현정(1989)은 유행보다 조형요소가 의복이미지 평가에 더 영향을 미치며, 조형요소 중에서도 선/스타일, 컬러, 무늬, 재질, 세부장식 순서로 영향을 미친다고 하였다. 차미승(1992)은 편안하고 활동적인 이미지는 의복형태에 영향을 받으며, 딱딱하고 부드러운 이미지는 의복형태와 컬러에 모두 영향을 받는다고 하였다.

다양한 시각적 이미지를 가진 의복이미지의 세부적 특성 파악을 위해서는 의복 조형요소들의 특성을 이해하고 이들의 상호작용을 파악하는 것이 매우 중요하다고 볼 수 있다. 이처럼 선행연구를 살펴보면 조형요소간의 상호관계에 의해 의복이 주는 전체 이미지에 차이가 나타나므로, 조형요소에 따른 패션이미지의 분류는 의미가 있다고 볼 수 있다.

2. 클래식이미지의 개념과 조형성

음악이나 문학에서 각 분야를 대표하는 고전은 시대를 초월하는 중요성 때문에 두각을 나타낸다. 여기에서의 고전이란 고대 로마 시민 계급을 분류할 때, 최고의 부유층을 *classici*라고 하였고, 서기 2년 이후 *classici*라는 표현은 '최고의 수준(classic)'을 나타내는 개념으로 일반화되었다. 패션에서 고전(classic)이란 각각의 실용성을 근거로 하여 제작된 트렌치코트, 폴로셔츠, 샤넬의 *little black dress*와 같은 최고 수준의 의상을 말한다. 이러한 고전은 계속해서 생성과

소멸을 반복함으로써 ‘유기적인 전통’으로 나타날 때 그 기능을 갖게 되는데, 그것은 ‘결코 유행을 지나버리는 일이 없고’, 오히려 ‘계속해서 새롭게 변모’하기 때문인 것이다(슈미트, 로쇄, 1999/2001).

클래식의 사전적 정의를 살펴보면 ‘최고 수준의, 전통적인, 고대 그리스·로마의, 고전적, 싫증이 나지 않는’ (두산세계대백과 *EnCyber Deluxe*, 2002; *시사엘리트 영어사전*, 2000) 등의 뜻이며, 예술이나 문학에서 주로 사용되는 클래식의 의미는 ‘이미 확립된, 표준적인, 규범적인, 전통을 배경으로 삼는’ 등과 같은 의미로 사용된다(타타르키비츠, 1990/1998).

클래식패션에 대해 함연자(2003)는 패션에 있어 ‘고전적’이란 문학의 고전과 같이 뛰어난 것은 아니더라도 시간적 지속성을 통해 ‘표준적인 것’이 되는 것을 의미한다고 하였고, 김영인 외(2006)는 다양한 라이프스타일에 부합하고 시대를 초월하는 보편성을 지닌 스타일을 말한다. 김지영(2007)은 변화하는 패션의 속성에도 불구하고 시대를 초월해 오랫동안 지속될 때 필요성이나 실용성을 뛰어넘어 의미와 내용을 전달하고, 그 유기적인 전통은 시대를 초월하는 믿음과 신뢰로 나타난다고 하였다. 또한 클래식스타일은 *두산세계대백과 EnCyber Deluxe*(2002)에 의하면 패션에서는 유행을 따르지 않는 스타일을 말하는데, 소박한 베이식스타일과 클래식스타일이 있다. 전자는 기본적인 스타일로서, 소박한 스웨터, 세미 타이트스커트, 재킷, 테일러드수트, 트렌치코트, T셔츠, 청바지 등이 포함되며, 후자는 최고급을 지향하는 스타일로서 샤넬수트와 같은 진품 정장 차림을 말한다. 또한 아메리칸 클래식스타일로 1940~1950년대의 미국 패션스타일이 있으며, 1990년 이후 소재와 착용법을 변화시켜 보수성을 기본으로 하면서도 신선함이 느껴질 수 있도록 새롭게 해석되어 누보클래식, 컨템포러리클래식이라는 새로운 클래식감각으로 나타나고 있다.

정순호(2006)에 의하면 클래식은 고전적, 전통적인, 보수적인, 은화하고 훔내를 감들게 하는 휴먼감각, 유행에 크게 좌우되지 않는 이미지로 격식 있는 모임이나 행사 또는 계절적으로 가을 메이크업 룩에 많이 사용되어지며, 주로 딥톤, 다크톤을 중심으로 대비를 억제한 유사색의 배색이 중심이 된다고 하였다. 권태순(2006)에 따르면 클래식이미지는 깊이감과 격조감이 내재되어 있는 분위기를 뜻하며, 전통성과 윤리성을 존중하고 풍요로움을 추구하는 여유 있는 사람들

에게 선호되는 이미지로, 어떤 직업과 장소에도 무난하게 잘 어울리고 성숙한 이미지와 고급스러움을 강조한 이미지 연출이 중요하다고 하였다.

클래식스타일은 박숙현(2007)에 따르면 성숙된 취향의 전통적인 느낌을 주고 유행의 주기와 상관없이 오랫동안 살아남은 스타일로 안정감이 있어 유행보다는 자신의 스타일을 중요시하는 보수적인 이미지를 추구하는 사람들에 의해 많이 착용된다고 하였다. 클래식한 스타일에 사용되는 컬러는 브라운계열을 중심으로 와인, 다크그린, 겨자색 등 깊이가 있는 컬러와 회색, 베이지색 등 누르털한 컬러이며, 소재는 트weed, 벨벳, 코듀로이, 울 등이 적합하고, 무늬는 남성용 테일러드수트에 많이 사용되는 글렌체크, 타탄체크, 헤링본, 하운드투스 등의 문양이나 물방울, 스트라이프 등의 기하학적 무늬가 많이 사용된다. 김미경(2003)의 경우 클래식스타일은 비교적 단순한 디자인에 스타일 그 자체는 변화가 많지 않고 단지 색채나 소재의 변화와 칼라나 소매 같은 부분에 약간의 변화를 주기도 하며, 체계적이고 영구적이며 장식이 적고 기능주의 디자인을 선호한다. 또한 정형화된 어깨라인과 또렷한 허리선을 가지고 있으나 활동하기에 편안한 스타일을 의미한다.

III. 연구방법

1. 자극물의 구성

자극물은 클래식이미지의 조형적인 특성을 분류하기 위해 1996년 S/S부터 2007/2008년 F/W까지의 *Prêt-à-Porter Collection*, 국내외 패션잡지와 패션 전문 인터넷 사이트 등에서 조형성을 판단하기 용이한 정면 포즈 위주로 283장의 사진을 선별하여 수집하였다. 수집된 283장의 사진은 패션 관련 전공자 중 박사학위 이상의 패션디자인 전문가 10인의 평가를 거쳐 클래식이미지의 개념 및 조형성을 가장 잘 표출하고 있는 20장으로 최종 선정되었다. 283장의 사진 중에는 패션에서의 명품이라고 일컬어지는 최고급품의 아이템 및 아메리칸클래식아이템 등도 포함되어 있었으나 본 연구를 위한 20장의 자극물은 시각적으로 전통적이고 보수적인 이미지가 느껴지는 정장 및 캐주얼 정장스타일에 한정하여 선정되었으며, 패션디자인 전문가 10인 중 8인 이상이 클래식하다고 평가한 사진으로 구성되었다.

선정된 20장의 사진 자극물은 의복의 조형요소인 실

무엇, 컬러, 재질, 무늬와 장식요소를 충분히 고려하여 선정되었다. 그 중 재질은 시각적으로 적당히 두께감이 느껴지면서 견고하고 두꺼운 것으로 선정되었고, 컬러와 무늬는 제한 없이 선정되었는데 무늬의 대부분은 클래식한 이미지를 가장 많이 주는 체크 패턴이었다.

선정된 사진 자극물에 대한 적합성 평가를 위한 신뢰도 분석결과 Cronbach's alpha 값은 .70 이상으로 신뢰도가 높았으며, 설문평가 시 이미지에 영향을 미칠 수 있는 요소(배경색, 얼굴, 헤어스타일 등)의 통제 위해 배경색은 50% 회색(grey)으로 한정하였고, 얼굴의 상위 부분을 삭제하여 4×10cm 크기로 구성하였다. 선정된 20장의 자극물은 다음 <표 1>과 같다.

2. 평가도구

이미지 평가를 위한 척도는 선행연구(박소향, 김인숙, 1994; 박숙현 외, 2003; 신혜원, 이정순, 2002; 정인희, 이은영, 1992) 참고와 의류학 전공자에게 실시한 자유언어연상법을 통해 박사학위 이상 패션디자인 전공자 10인의 평가 후 클래식이미지를 표현하는데 가장 적합한 20개의 형용사 용어로 선정되었다.

연구에 사용된 형용사는 <표 2>와 같이 의복의 조형요소 및 이미지 평가를 위한 용어들이며, 7점 Likert 척도로 평가하였다.

2004 S/S Miguel Adrover	2003/2004 F/W Paul Smith Women	2005/2006 F/W Ralph Lauren	2006 F/W Ralph Lauren	2005/2006 F/W D & G	2000/2001 F/W Céline	2003/2004 F/W Richard Tyler	2006/2007 F/W Jun Ashida	2003/2004 F/W Ralph Lauren	2006/2007 F/W Alberto Biani
2004/2005 F/W Moschino	2004/2005 F/W Moschino	2006 F/W Andrew GN	2006 F/W Aigner	2006 F/W Ralph Lauren	2005/2006 F/W Ralph Lauren	2007/2008 F/W Paul Smith Women	2007/2008 F/W Paul Smith Women	2006 F/W Ralph Lauren	2006 F/W Ralph Lauren

<표 1> 클래식이미지 자극물

<표 2> 클래식이미지 평가용어

클래식하다 / 보수적이다 / 기능적이다 / 남성적이다 / 전형적이다 / 이성적이다
 배이식하다 / 멋있다 / 친숙하다 / 기하학적이다 / 성숙하다 / 중후하다 / 지적이다
 품위있다 / 우아하다 / 전통적이다 / 고급스럽다 / 세련되다 / 고상하다 / 복고적이다

3. 조작적 정의

자극물에서 시각적 이미지 판단이 가능하고, 클래식 이미지가 평가를 위해 필요한 조형요소에 대한 조작적 정의는 <표 3>과 같다.

선은 외부선과 내부 장식선 및 의복의 구성선으로 나누어 볼 수 있는데, 자극물에서 정확한 판단이 가능한 의복의 실루엣(외부선)에 한정하여 A라인, H라인, fitted라인으로 선정되었다.

컬러는 상·하 또는 안·밖의 컬러 코디네이션 및 한 아이템 내의 배색을 포함하여 자극물에서 보여 지는 컬러에 대해 '유채색+유채색', '유채색+무채색', '무채색+무채색'으로 구분하였다.

재질도 최대한 자극물에서 느껴지는 시각적인 재질감으로 판단되었는데, 상·하 또는 안·밖으로 서로 다른 재질의 구성은 복합적인 재질로 보았고, hard, bulky, combination으로 선정되었다.

무늬와 장식의 경우 상·하 또는 안·밖으로 무늬나 장식이 있는 경우 '유+유', 어느 한쪽에만 무늬나 장식이 있는 경우 '유+무', 모두 무늬나 장식이 없는 경우 '무+무'로 평가되었다. 또한 장식은 디테일과 트리밍을 총칭하는 요소로 사용되었는데, 의복구성 시 필요 장식으로 사용된 칼라, 벨트, 지퍼 등은 장식이 없는 것(무)으로 평가하였고, 의복구성의 목적 이외에 디자인 측면에서 칼라, 벨트, 지퍼 등이 포인트 장식의 역할을 하는 경우는 장식이 있는 것(유)으로 평가하였다. 주름의 경우 기본적인 턱은 장식이 없는 것(무)으로, 그 밖의 주름이나 플레어 및 장식적인 러플 등은 장식이 있는 것(유)으로 판단하였다.

4. 자료수집 및 분석

부산지역 20~30대의 젊은 여성을 대상으로 2007년 11월 23일부터 11월 27일까지 설문지를 배포하여 자료를 수집·분석하였으며, 자료의 객관화를 위해 불완

<표 3> 의복 조형요소의 구분

조형요소	항 목
실루엣	A라인 / H라인 / fitted라인
컬 러	유채색+유채색 / 유채색+무채색 / 무채색+무채색
재 질	hard / bulky / combination
무 늬	유+유 / 유+무 / 무+무
장 식	유+유 / 유+무 / 무+무

전한 확률화 블록 계획법(Randomized Incomplete Block Design: RIBD)을 이용하였다(남혜진 외, 2003). 20개의 자극물을 무작위로 배열시키고 한 피험자가 각기 다른 자극물 5개에 대하여 평가하게 하였는데, 무작위로 배열된 자극물 중 5개의 자극물은 랜덤하게 추출하였으며, 자극물은 개별적으로 총 70회 이상의 평가를 받도록 실험설계되었다. 1인당 5개의 자극물에 대한 설문평가지 시간은 한 자극물당 2분씩, 모두 10분에 걸쳐 작성되었다. 총 300부의 설문 중 부적합한 평가자료 11부를 제외하고 289부의 설문지가 통계분석에 사용되었다.

자료의 분석은 SPSS 12.0을 사용하여 기술통계, 신뢰도분석, 요인분석, 분산분석, 던컨테스트, 다차원 척도법을 실시하였다.

IV. 결과 및 논의

1. 클래식이미지 구성요인

클래식이미지를 나타내는 형용사 어휘에 대한 신뢰도분석결과 신뢰도계수 Cronbach's alpha 값은 .62로 나타나 내적일관성이 다소 높은 용어로 선정되었음을 알 수 있고, 기술통계결과는 <표 4>와 같다. 클래식이미지의 시각적 평가용어의 평균은 '클래식하다(5.24)'가 가장 높았으며, '보수적이다(5.17)', '성숙하다(4.81)', '고상하다(4.80)', '우아하다(4.76)', '고급스럽다(4.68)'로 나타나, 클래식이미지는 클래식하고, 보수적이며 성숙, 고상, 고급스러운 이미지로 평가되었다.

클래식이미지의 시각적 평가차원을 파악하기 위해 클래식이미지를 나타내는 형용사 어휘에 대한 요인분석의 결과는 <표 5>와 같다. 클래식이미지는 총 누적기여율이 82.56%인 4개의 세부요인으로 분류되었고, 각 요인의 이미지를 특징짓는 용어의 선정 결과는 다음과 같다.

요인 1은 '전형적이다, 클래식하다, 보수적이다, 베이식하다, 친숙하다, 복고적이다, 전통적이다'의 용어로 분류되었으며, 전통적이고 클래식하며 보수적이고 복고적인 이미지가 지배적이므로 레트로클래식으로 명명하였다. 레트로클래식의 기여율은 27.19%로 클래식이미지를 구성하는 차원들 중 가장 중요한 요인임을 알 수 있다. 요인 2는 '기하학적이다, 남성적이다, 중후하다, 멋있다'로 분류되어 남성적이고 중

<표 4> 클래식이미지 평가용어

평가용어	M	S.D
클래식하다	5.24	1.28
보수적이다	5.17	1.12
기능적이다	4.25	1.01
남성적이다	3.37	1.94
전형적이다	3.94	1.66
이성적이다	4.32	.98
베이식하다	4.40	1.62
멋있다	4.60	1.45
친숙하다	4.51	1.65
기하학적이다	3.37	2.00
성숙하다	4.81	1.13
중후하다	3.20	2.00
지적이다	4.25	1.00
품위있다	3.78	1.78
우아하다	4.76	1.12
전통적이다	4.41	1.53
고급스럽다	4.68	1.65
세련되다	4.37	1.10
고상하다	4.80	1.67
복고적이다	4.44	1.59

후한 이미지를 나타내는 매니시클래식으로 명명하였다. 기여율은 21.21%로 레트로클래식 다음으로 중요한 요인으로 도출되었다. 요인 3은 ‘품위있다, 우아하다, 고급스럽다, 고상하다, 성숙하다’로 분류되어 품위있고 고급스러운 이미지를 나타내는 엘리건트클래식이라 명명하였다. 요인 4는 ‘기능적이다, 이성적이다, 지적이다, 세련되다’로 분류되었고, 기능적이고 이성적이며 지적인 이미지가 지배적인 컨템포러리클래식이라 명명하였으며 가장 하위수준의 클래식이미지로 나타났다.

따라서 클래식이미지는 레트로클래식, 매니시클래식, 엘리건트클래식, 컨템포러리클래식으로 세분화 되었는데, 그 중 최근의 각박하고 메마른 현대 사회에서 보다 인간적이고 친숙하면서 편안한 감각에 대한 선호 경향으로 클래식스타일을 주로 착용하는 소비자에게 신뢰감을 줄 수 있는 보수적이고 전통적인 레트로클래식스타일이 가장 중요한 요인으로 도출된 것으로 해석된다.

2. 의복의 조형요소에 따른 클래식이미지 분류

세부적으로 분류된 클래식이미지는 <표 6>과 같이

<표 5> 클래식이미지 구성요인

요 인	평가용어	요인 적재치	고유치	기여율	누적 기여율	신뢰도 (α)
요인 1. retro-classic	전형적이다	.88	.44	27.19	27.19	.94
	클래식하다	.86				
	보수적이다	.85				
	베이식하다	.83				
	친숙하다	.82				
	복고적이다	.78				
	전통적이다	.77				
요인 2. mannish-classic	기하학적이다	.91	.24	21.21	48.39	.94
	남성적이다	.91				
	중후하다	.90				
	멋있다	.80				
요인 3. elegant-classic	품위있다	.85	.15	20.73	69.13	.91
	우아하다	.82				
	고급스럽다	.81				
	고상하다	.80				
	성숙하다	.79				
요인 4. contemporary-classic	기능적이다	.75	.69	13.43	82.56	.87
	이성적이다	.75				
	지적이다	.74				
	세련되다	.69				

의복의 조형요소에 따라 개별적으로 대부분 $p<.001$ 에서 유의한 차이를 나타내었다.

실루엣의 형태에 따라 컨템포러리클래식이미지를 제외하고 모든 요인에서 유의한 차이가 있는 것으로 나타났고, 실루엣이 이미지 지각에 가장 큰 영향을 미친 것은 엘리건트클래식이미지였다. 이는 다른 클래식이미지에서도 실루엣이 중요한 조형요소이지만, 엘리건트한 클래식 감각은 실루엣에 따라 이미지 차이가 매우 많으므로 엘리건트클래식이미지 표현에는 실루엣이 매우 중요한 조형요소임을 의미한다. 레트로클래식은 A라인이 다른 실루엣에 비해 가장 복고적이고 전통적인 것으로 지각되었고, fitted라인일 때 가장 복고적이지 않은 것으로 지각되었다. 매니시클래식은 H라인이 가장 남성적인 것으로 지각되었고, 엘리건트클래식은 fitted라인이 가장 성숙하고 여성적인 클래식스타일로 지각되었으며, 컨템포러리클래식은 실루엣 요소가 이성적이고 지적인 클래식이미지 연출에 영향을 주지 않는 것으로 나타났다. 따라

서 클래식스타일의 의복기획 시 A라인을 사용하면 가장 고전적인 클래식이미지, H라인은 남성적인 클래식이미지, fitted라인을 사용하면 품위있고 고상한 클래식이미지를 표현할 수 있다.

컬러에 따라서도 각 클래식이미지 요인에서 유의한 차이가 나타났으며, 컬러가 이미지 지각에 큰 영향을 미친 요인은 레트로클래식과 매니시클래식 요인이었다. 상·하 또는 안·밖으로 ‘유채색+유채색’ 컬러 코디네이션은 복고적인 느낌의 클래식이미지 표현에, ‘유채색+무채색’ 컬러 코디네이션은 남성적인 느낌의 클래식이미지 표현에 중요한 컬러 배색 코디네이션임을 알 수 있다. 레트로클래식과 엘리건트클래식은 ‘유채색+유채색’ 컬러의 코디네이션이 복고적이거나 고상한 것으로 지각되었고, ‘무채색+무채색’의 컬러 코디네이션은 가장 복고적이지 않고 엘리건트하지 않은 것으로 지각되었다. 매니시클래식은 ‘유채색+무채색’의 컬러 코디네이션, 컨템포러리클래식은 ‘무채색+무채색’의 컬러 코디네이션이 클래식한

<표 6> 의복의 조형요소에 따른 클래식이미지 차이

조형요소	클래식이미지	요인 1	요인 2	요인 3	요인 4
		retro-classic	mannish-classic	elegant-classic	contemporary-classic
실루엣	A라인	1.46A	-.54B	-.59B	.05
	H라인	.19B	.32A	-.43B	.02
	fitted라인	-.45C	-.37B	.67A	-.03
	F	155.43***	85.93***	246.95***	.37
컬러	유채색+유채색	.37A	-.28C	.25A	-.12B
	유채색+무채색	-.07B	1.58A	.04B	-.46C
	무채색+무채색	-.95C	.11B	-.66C	.50A
	F	271.96***	260.75***	102.57***	59.25***
재질	hard	-.92B	.19A	-.65B	.39A
	bulky	.18A	.03B	.12A	-.06B
	combination	.27A	-.11B	.20A	-.12B
	F	159.74***	7.97***	70.18***	23.40***
무늬	유+유	.11A	.08A	-.04B	-.03B
	유+무	-.22B	-.01A	.97A	-.36C
	무+무	-.30B	-.36B	-.81C	.49A
	F	18.20***	14.32***	185.98***	34.45***
장식	유+유	.65A	-.65C	.40A	-.06
	유+무	-.06B	-.32B	.12B	-.03
	무+무	-.27C	.65A	-.33C	.06
	F	76.29***	246.46***	52.70***	.18

*** $p<.001$, ** $p<.01$, Duncan's test 결과 $p<.05$ 에서 유의한 차이가 나는 집단을 문자로 표시(A>B>C)

것으로 지각되었다. 따라서 ‘유채색+유채색’ 컬러 코디네이션을 사용하면 전통적이거나 여성적이고 성숙된 취향의 클래식이미지 연출을 할 수 있고, ‘유채색+무채색’ 컬러 코디네이션을 사용하면 매니시한 클래식이미지를 연출할 수 있으며, ‘무채색+무채색’의 컬러 코디네이션은 현대적이고 심플하면서 지적인 클래식 이미지 연출이 가능하다고 볼 수 있다.

재질에 따라 모든 요인에서 유의한 차이가 나타났고, 재질이 이미지 지각에 가장 크게 영향을 미친 것은 레트로클래식이었다. 레트로클래식과 엘리건트클래식은 두껍고 다소 기모가 있는 재질이거나 복합적인 재질, 즉 상·하 또는 안·밖의 코디네이션에 있어 부드러운, 두꺼운, 견고한 느낌을 가진 재질이 복합적으로 연출된 경우 복고적이거나 우아한 것으로 지각되었다. 반면 매니시클래식과 컨템포러리클래식의 경우에는 견고한 재질이 가장 남성적이고 이성적인 것으로 지각되었는데, 이는 남성적인 느낌과 절제되고 이지적인 느낌을 주기 위해서는 견고한 재질이 더 효과적일 것이라고 볼 수 있다. 따라서 두껍고 다소 기모가 있는 재질이거나 여러 가지 복합적인 재질로 연출하면 클래식하고 엘리건트한 이미지 표현이 가능하고, 견고한 재질을 사용하면 남성적이거나 세련되고 이성적인 이미지 표현에 효과적이라고 할 수 있다.

무늬에 따라 모든 요인에서 유의한 차이가 나타났고, 무늬가 이미지 지각에 가장 크게 영향을 미친 것은 엘리건트클래식의 경우였다. 레트로클래식은 상·하 또는 안·밖으로 모두 무늬가 있는 경우 가장 보수적이고 클래식한 것으로 지각되었고, 매니시클래식은 모두 무늬가 있거나 어느 한쪽에만 무늬가 있는 경우 매니시한 것으로 지각되었다. 엘리건트클래식은 어느 한쪽에만 무늬가 있는 경우 엘리건트한 것으로, 모두 무늬가 없는 경우 엘리건트하지 않은 것으로 지각되었다. 컨템포러리클래식은 모두 무늬가 없는 경우 이지적인 것으로, 어느 한쪽에 무늬가 있는 경우에는 그렇지 않은 것으로 지각되었다. 따라서 모두 무늬가 있는 디자인을 할 경우 복고적이거나 매니시한 클래식이미지로 표현할 수 있으며, 어느 한쪽에만 무늬가 있는 디자인을 할 경우 매니시하거나 엘리건트한 클래식이미지로, 모두 무늬가 없는 경우 지적이고 세련된 클래식이미지 연출에 효과적인 것으로 나타났다.

장식에 따라서는 컨템포러리클래식 요인을 제외한 모든 요인에서 이미지 차이가 나타났으며, 장식의 여

부가 이미지 지각에 가장 큰 영향을 미치는 것은 매니시클래식의 경우였다. 레트로클래식과 엘리건트클래식은 상·하 또는 안·밖으로 모두 장식이 있는 경우 가장 복고적이고 엘리건트한 것으로, 모두 장식이 없는 경우 복고적이지 않고 엘리건트하지 않은 것으로 지각되었다. 그러나 매니시클래식은 이와 반대로 모두 장식이 없는 경우 가장 매니시한 것으로, 모두 장식이 있는 경우 그렇지 않은 것으로 지각되어, 장식이 거의 없도록 디자인하거나 연출했을 때 남성적인 클래식이미지 연출에 더 효과적인 것을 알 수 있다.

3. 의복 조형요소간 상호작용에 따른 클래식이미지 분류

두 가지 조형요소간 상호작용에 따른 클래식이미지 차이를 살펴보면 <표 7>과 같고, 대부분의 항목에서 의미 있는 차이를 나타내었다. 그러나 이 중 실루엣과 컬러간의 상호작용에 따른 차이가 다른 조형요소의 조합에 비해 클래식이미지 분류에 가장 크게 영향을 미친 것으로 나타났다. 따라서 클래식이미지의 분류에는 실루엣과 컬러간의 상호작용이 중요한 디자인 요소라고 볼 수 있으며, 그 중 레트로클래식과 엘리건트클래식의 경우에만 실루엣과 컬러간의 상호작용에 따른 차이가 나타나 이들의 상호작용에 대해 그래프를 통하여 분석하였다.

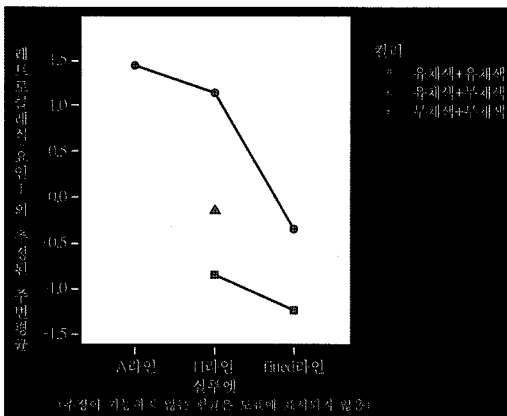
<그림 1>을 살펴보면 어떤 실루엣의 경우에도 ‘유채색+유채색’의 컬러 코디네이션이 다른 컬러 코디네이션에 비해 전통적인 것으로 나타났으며, 그 중 A라인일 때 가장 전통적인 것으로 나타났다. 또한 실루엣과 상관없이 ‘무채색+무채색’의 컬러 코디네이션은 전통적이지 않은 것으로 나타나 전통적이고 보수적인 클래식이미지 표현에는 A라인과 상·하 또는 안·밖으로 모두 유채색으로 컬러 코디네이션 하여 디자인 하는 것이 효과적이라고 볼 수 있다.

<그림 2>의 엘리건트클래식에서는 fitted라인과 ‘유채색+유채색’의 컬러가 코디네이션 되었을 때 가장 엘리건트한 이미지로 나타났으며, 실루엣과 상관없이 ‘무채색+무채색’의 컬러 코디네이션은 모두 엘리건트하지 않은 것으로 나타났다. 따라서 fitted라인과 ‘유채색+유채색’ 컬러 코디네이션으로 디자인 하거나 이미지 연출을 하게 되면 여성적이고 성숙된 클래식이미지를 표현하는데 더 효과적이라 할 수 있다.

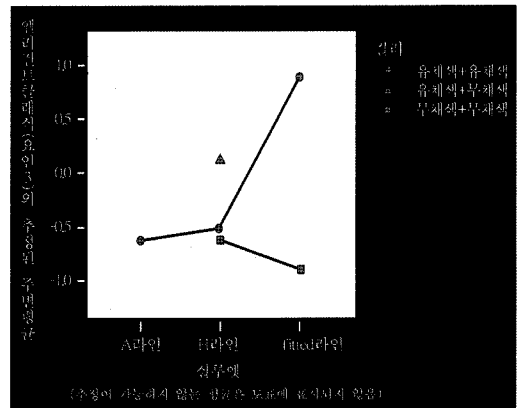
<표 7> 의복 조형요소간 상호작용에 따른 클래식이미지 차이

클래식이미지 조형요소	요인 1	요인 2	요인 3	요인 4	F
	retro-classic	mannish-classic	elegant-classic	contemporary-classic	
실루엣x컬러	172.21***	3.22	229.58***	3.79	151.74***
실루엣x재질	17.69***	5.97**	181.54***	9.94***	71.81***
실루엣x무늬	18.26***	94.25***	72.10***	4.44*	52.06***
실루엣x장식	17.69***	52.69***	236.75***	21.96***	86.22***
컬러x재질	51.01***	30.13***	25.15***	10.52***	78.40***
컬러x무늬	74.09***	10.40***	36.17***	.01	29.41***
컬러x장식	5.45*	10.92**	21.07***	6.56*	11.46***
재질x무늬	162.52***	18.34***	14.05***	4.35**	53.64***
재질x장식	203.00***	22.00***	289.39***	12.96***	123.97***
무늬x장식	8.39**	78.89***	136.40***	.28	69.34***

x: 조형요소간의 상호작용, ***p<.001, **p<.01, *p<.05



<그림 1> 실루엣과 컬러간의 상호작용에 따른 레트로 클래식이미지 차이



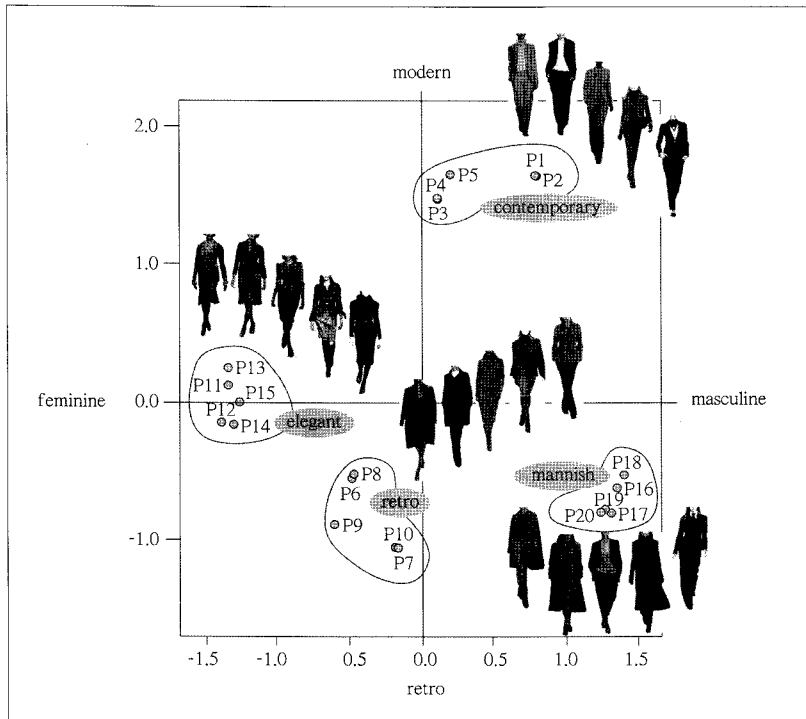
<그림 2> 실루엣과 컬러간의 상호작용에 따른 엘리전트 클래식이미지 차이

4. 클래식이미지의 포지셔닝

클래식이미지의 구조분석을 위해 다차원척도법을 실시한 결과, 비교적 높은 .04의 부적합도(stress) 값을 가진 2차원 4사분면으로 포지셔닝되었다.

<그림 3>에서 X축과 Y축이 모두 양의 값인 제1사분면에 위치한 p1~p5의 특성은 원점을 기준으로 대부분 다크톤의 무채색, 기본 클래식한 소재인 캐시미어(cashmere), 플란넬(flannel), 트위드(tweed)와 같은 소재 외에 샤크스킨(sharkskin) 소재와 같이 클리어한 느낌으로 얇고 견고한 재질, 대체로 절제된 디테일, 무늬가 거의 없거나 펜슬스트라이프(pencil stripe) 무

늬가 있어 현대적이면서 절제된 성향을 가진 스타일로 이성적이고 기능적이며 세련된 컨템포러리클래식으로 표현된다. 제2사분면에 위치한 p11, p13, p15의 경우 기본 클래식한 소재 뿐만 아니라 서지(serge), 벨벳(velvet)과 같은 소재 느낌으로 부드럽거나 견고한 또는 두꺼운 재질감을 복합적으로 코디네이션, 딥톤의 베이지, 브라운, 카키, 네이비 등 다양한 유채색 컬러 코디네이션, 다양한 디테일, 무늬 중에서도 셰퍼드체크(shepherd check), 윈도우펜인체크(windowpane check), 톤온톤체크(tone on tone check), 팬시체크(fancy check) 등의 무늬로 구성되어 대체로 여성적이고 곡선적이면서 성숙되고 품위가 느껴지는 엘리전



<그림 3> 클래식이미지의 포지셔닝

트 클래식이미지이다. 제3사분면에 위치한 p6~p10은 딥톤, 다크톤의 베이지, 브라운, 카멜, 카키, 와인 등의 유채색 컬러와 기본 클래식한 소재 외에도 스웨이드(suede), 코듀로이(corduroy) 등의 소재 느낌으로 두 겹거나 견고한 느낌의 재질, 다양한 디테일, 무늬 중 헤링본(herringbone), 타탄체크(tartan check), 건클럽 체크(gun club check), 하운드투스(hound tooth check) 등의 전통적인 클래식패턴으로 구성되어 보수적이고 복고적인 느낌의 레트로클래식으로 나타났다. 제4사분면에는 p16~p20이 위치하였고, 이들의 특성은 H라인, 다크톤의 무채색이거나 유채색 중 카멜, 카키, 네이비 등이 무채색과 적절히 코디네이션 되었으며, 기본 클래식소재와 더불어 색소니(saxony), 홈스펀(homespun)과 같은 두꺼운 재질, 절제된 디테일, 대체로 무늬가 없거나 있는 경우 펜슬스트라이프, 글렌체크(glen check) 등의 단정하고 심플한 클래식 무늬로 구성되어 남성적이고 중후한 멋을 느낄 수 있는 매니시클래식으로 나타났다.

따라서 클래식이미지는 ‘masculine-feminine’, ‘modern-retro’로 구분되어 위치하였으며, 컨템포러리클래식을

제외하고 복고적 경향, 엘리트클래식을 제외하고는 대체로 남성적인 경향이 많은 것으로 포지셔닝 되었다는 것을 알 수 있다.

V. 결론 및 제언

클래식한 여성복 아이템에 대해 의복의 조형요소에 따라 보다 세부적인 이미지 분류를 해 본 연구의 결과는 다음과 같다.

1. 클래식이미지는 클래식하고 보수적이며, 성숙하고 고급스러운 이미지로 평가되었고, 레트로클래식, 매니시클래식, 엘리트클래식, 컨템포러리클래식 이미지로 세분화 되었다.

2. 의복의 조형요소에 따라 클래식이미지를 세분화한 결과 다음의 <표 8>과 같은 특성으로 요약되었다. 클래식이미지는 실루엣에 따라 각기 조금씩 다른 스타일로 세분화되었는데, A라인은 전통적이고 복고적인 레트로클래식이미지, H라인은 중후하고 남성적인 매니시클래식이미지, fitted라인은 여성적이고 우아하며 품위있는 엘리트클래식이미지를 연출하는데 효

<표 8> 의복의 조형요소에 따라 세분화된 클래식이미지의 특성

클래식이미지 조형요소	retro-classic	mannish-classic	elegant-classic	contemporary-classic
실루엣	A라인	H라인	fitted라인	
컬러	유채색+유채색	유채색+무채색	유채색+유채색	무채색+무채색
재질	bulky/combination	hard	bulky/combination	hard
무늬	유+유	유+유 / 유+무	유+무	무+무
장식	유+유	무+무	유+유	

과적인 실루엣이라 할 수 있다. 컬러 측면에서는 상·하 또는 안·밖으로 모두 무채색으로 코디네이션 되었을 경우 현대적이고 세련된 컨템포러리클래식이미지를, 모두 유채색으로 코디네이션 되었을 경우 복고적인 레트로클래식 또는 품위가 느껴지는 엘리건트클래식 이미지를, 유채색과 무채색이 코디네이션 된 경우에는 남성적인 매니시클래식이미지를 연출할 수 있다. 재질에 따라 다소 부피감과 기모가 있는 직물 또는 여러 가지 특성을 가진 재질감의 복합적인 코디네이션이 되었을 경우 복고적인 레트로클래식과 품위있고 우아한 엘리건트클래식이미지를, hard 재질의 경우 남성적인 매니시클래식과 현대적인 컨템포러리클래식이미지 표현에 효과적임을 알 수 있다. 무늬의 경우 상·하 또는 안·밖으로 모두 무늬가 있으면 복고적인 레트로클래식과 남성적인 매니시클래식 이미지, 모두 무늬가 없으면 현대적인 컨템포러리클래식 이미지, 어느 한쪽은 무늬가 있고 한쪽은 없을 때 남성적인 매니시클래식과 여성적이고 성숙한 엘리건트클래식 이미지로 평가되었다. 장식의 경우 상·하 또는 안·밖으로 모두 장식이 있으면 복고적인 레트로클래식과 우아한 엘리건트클래식 이미지, 모두 장식이 없으면 남성적인 매니시클래식 이미지라고 볼 수 있다.

따라서 의복의 조형요소가 어떻게 구성되었는지에 따라 클래식이미지도 보다 세분화될 수 있으며, 전통적이고 복고적인 감성의 클래식 스타일을 위해서는 A라인, 상·하 또는 안·밖으로 모두 유채색의 컬러 코디네이션, 다소 두껍고 기모가 있는 재질에 무늬와 장식이 있는 스타일로 연출하면 효과적이다. 중후하고 남성적인 클래식스타일을 위해서는 H라인에 유채색과 무채색을 조화시키고, hard 재질에 대체로 장식이 없는 스타일로 연출하는 것이 좋다. 여성적이고 우아하며 품위있는 클래식스타일을 원한다면 fitted 라인에 상·하 또는 안·밖 모두 유채색 컬러 코디네이션, 두껍고 기모가 있는 재질, 무늬가 있는 아이템

과 없는 아이템의 적절한 조화, 상·하 또는 안·밖에 장식이 있도록 연출하는 것이 좋다. 현대적이고 세련된 클래식스타일을 위해서는 상·하 또는 안·밖 모두 무채색의 컬러 코디네이션, hard 재질에 상·하 또는 안·밖으로 모두 무늬가 없도록 해주었을 경우 전통적이고 클래식한 스타일도 현대적이고 세련된 감각으로 연출할 수 있을 것이다.

3. 조형요소간 상호작용 중에서는 실루엣과 컬러간의 상호작용이 다른 조형요소들간의 상호작용에 비해 클래식이미지 세분화에 가장 영향을 많이 미치는 상호작용 효과로 평가되었다. 따라서 클래식이미지 디자인이나 연출에 실루엣과 컬러 요소간의 상호작용 여부가 서로 다른 분위기의 클래식이미지로 보여지게 하는데 중요한 조형요소간 상호작용이라고 볼 수 있다. 본 연구의 조형요소간 상호작용 결과 전통적이고 보수적인 레트로클래식이미지에는 A라인과 상·하 또는 안·밖으로 모두 유채색의 컬러 코디네이션으로 디자인 하거나 연출하는 것이 효과적이라고 볼 수 있으며, 여성적이고 우아하며 성숙된 엘리건트클래식 이미지를 위해서는 fitted라인과 상·하 또는 안·밖으로 모두 유채색의 컬러 코디네이션으로 연출하는 것이 좋다.

4. 클래식이미지는 'masculine-feminine', 'modern-retro'로 구분되어 위치하였으며, 컨템포러리클래식을 제외하고 복고적 경향, 엘리건트클래식을 제외하고는 대체로 남성적인 경향이 많은 것으로 포지셔닝되었다. 따라서 클래식이미지는 대체로 전통적이고 복고적이며 다소 남성적인 분위기가 느껴지는 이미지이며, 클래식한 분위기이면서도 현대적이고 세련된 감각으로 연출하고 싶다면 컨템포러리클래식스타일로, 클래식하면서도 성숙된 여성미를 연출하고 싶다면 엘리건트클래식스타일로 연출해주면 효과적일 것이다.

이상의 결론이 본 연구에서 세분화된 클래식이미지를 컨셉으로 하는 국내 패션 관련 업체 및 패션디

자이너들의 클래식 패션디자인 기획 시 또는 이러한 이미지를 직업이나 상황에 적합하게 응용해야 할 필요성이 있는 패션 관련 실무자 및 소비자에게 어떠한 조형 요소를 더 중요하게 고려하는 것이 적합한 이미지 창출에 효과적일 것인지에 대한 기초 자료가 될 수 있다. 또한 본 연구는 조형요소에 따른 클래식이미지의 세분화에 중점을 두었으나, 차 후 본 연구결과로 분류된 클래식이미지의 패션을 착용하고자 하는 여성들의 라이프스타일과 이미지와의 관련성도 함께 연구해야할 필요성이 있다고 생각된다.

참고문헌

- 권태순. (2006). *Fashion Look 유형에 따른 여성 정치인의 외모이미지 연구*. 성신여자대학교 대학원 박사학위 논문.
- 김미경. (2003). *모델의 이미지 연출에 관한 연구*. 성균관대학교 디자인대학원 석사학위 논문.
- 김영인, 김신우, 김정신, 김희연, 송금옥. (2006). *Look: 패션을 보는 아홉가지 시선*. 서울: 교문사.
- 김영현, 양취경. (2005). 현대 패션의 로맨틱이미지에 관한 연구. *복식*, 55(1), 1-12.
- 김유진, 이경희. (2000). 의복디자인의 조형적 특성에 따른 감성이미지 연구. *한국의류학회지*, 24(7), 976-986.
- 김지영. (2007). 클래식 패션으로서의 트렌치코트(trench coat)에 관한 연구. *복식*, 57(9), 49-66.
- 남혜진, 이주현, 조길수. (2003). 캐주얼 티셔츠의 디자인 요소가 소비자 감성에 미치는 영향. *한국감성과학회지*, 6(4), 51-60.
- 두산세계대백과 *EnCyber Deluxe*. (2002). 서울: 두산동아.
- 박소향, 김인숙. (1994). 남자대학생의 여성복 이미지 평가 연구. *한국의류학회지*, 18(2), 170-179.
- 박숙현. (2007). *패션이미지 메이킹*. 서울: 예학사.
- 박숙현, 이수진, 이수현, 송미영, 송남경, 이효숙. (2003). 패션이미지별 평가용어, 색상 및 분류체계. *한국생활과학회지*, 12(4), 539-552.
- 슈미트 베아테, 로렉 잉그리트. (1999). *시대를 초월하는 명품: 패션의 클래식*. 황현숙 옮김 (2001). 서울: 도서출판 예경.
- 타타르키비츠, 블라디슬로프. (1990). *여섯 가지 개념의 역사*. 이용대 옮김 (1998). 서울: 이론과 실천.
- 시사엘리트영여사전*. (2000). 서울: 시사영어사.
- 신혜원, 이정순. (2002). 의류 소재의 이미지 평가차원 개발에 관한 연구. *한국의류학회지*, 26(11), 1638-1648.
- 오현정. (1989). *의복의 미적 가치평가에 관한 연구*. 서울대학교 대학원 석사학위 논문.
- 정순호. (2006). *계절에 따른 Make-up의 색채 분석 연구: 2000년~2004년 출시된 화장품을 중심으로*. 성신여자대학교 조형대학원 석사학위 논문.
- 정인희. (1992). *의복이미지 구성요인, 계층구조 및 평가차원에 관한 연구*. 서울대학교 대학원 석사학위 논문.
- 정인희, 이은영. (1992). 의복이미지의 구성요인과 평가차원에 대한 연구. *한국의류학회지*, 16(4), 379-391.
- 차미승. (1992). *의복형태와 색채이미지의 시각적 평가와 분석*. 부산대학교 대학원 석사학위 논문.
- 함연자. (2003). 현대 패션에 나타난 클래식테일러드스트의 미적 특성. *복식*, 53(6), 101-115.
- 홍병숙, 정미경. (1993). 여성수트의 이미지 구성요인에 관한 연구. *복식*, 20, 73-82.