

갈색여치 생태와 대처방법

방혜선 농업연구사
농업과학기술원 농업환경부 농업해충과

갈색여치 생태

2006년부터 충북 영동지역의 산에서 발생한 갈색여치가 과수원으로 내려와 과일에 많은 피해를 주었고, 옥천, 청원, 보은 등 인근지역으로 확산되고 있다.

갈색여치는 메뚜기목 여치과 곤충으로 긴 더듬이를 가지고 있는 것이 메뚜기와 구별되며, 대부분의 여치가 풀잎 색깔을 띠는 반면 갈색여치는 암갈색 또는 흙갈색을 띠고 있다. 우리나라, 만주, 러시아에 분포하며 농작물에 피해를 준 사례가 드물어 해충으로 분류되지 않았다. 몸길이는 2.5~3cm 정도이며, 암컷은 3cm 이상의 긴 산란관을 가지고 있다. 1년에 1회 발생하여 늦가을에 땅 속에 알을 낳고 죽는다. 알은 4월 초순~중순경에 부화하여 약충으로 산에 낙엽 쌓인 곳에서 생활한다.

산에서 성장한 갈색여치는 5월 초부터 한두 마리씩 과수원으로 내려오기 시작하여 5월 말부터 약

한 달간 밀도가 가장 높고 피해가 심하며, 7월 초부터는 다시 야산으로 돌아가 산란을 시작한다. 갈색여치는 야행성으로 주로 밤에 이동하고 활동하며, 낮에는 나뭇가지 위에서 햇볕을 쬐다. 복숭아, 포도 등의 과실 피해는 낮보다 밤이 심하다.

갈색여치 대처방법

갈색여치의 생태특성을 고려하면 올해도 영동지역을 중심으로 발생할 것으로 예상된다. 방제에 사용하도록 명시된 농약은 없기 때문에 충청북도농업기술원에서 갈색여치 방제를 위해 과수류의 해충에 등록된 살충제를 대상으로 약제를 선발하였다. 과수별로 방제효과가 높은 약제는 포도에는 메프수화제와 독심수화제, 사과에는 메프수화제, 파프유제·수화제, 독심수화제, 데프액제, 복숭아에는 메프유제, 독심수화제, 디디브이피유제 등이다.

농약사용이 갈색여치를 퇴치하는 근본적인 방법은 아니지만 여치의 몸에 직접 닿으면 80~100%의 살충효과가 있다고 한다. 하지만 이러한 약제는 갈색여치만 골라서 죽이는 것이 아니라 다른 유익한 곤충들도 해를 입히기 때문에 전적으로 의존할 수 있는 방법은 아니다.

다른 대처방법으로 비닐막을 들 수 있다. 산에서 성장한 갈색여치 메가 과수원으로 넘어오지 못하도록 하는 방법이다. 갈색여치는 날개를 가지고 있지만 퇴화되어 날 수가 없어 약충이 발생하는 4월 무렵부터 1m 이상 높이의 비닐 벽을 설치하면 어느



▲ 야산과 인접한 과원에 설치된 비닐막



▲ 갈색여치 방제

정도 피해를 줄일 수 있다. 비닐막을 설치한 다음 지지대에 끈끈이 트랩을 붙여 놓으면 그 효과를 더 높일 수 있다.

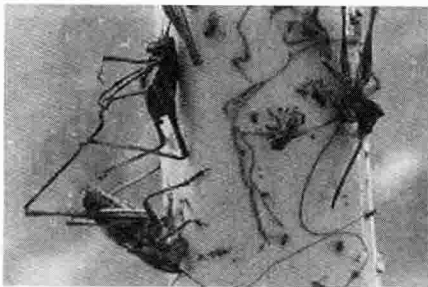
또 민간에서 사용한 방법으로 막걸리 트랩을 이용할 수 있다. 토양곤충을 채집하기 위해 사용하고 있는 pitfall트랩(함정트랩)을 변형한 방법으로 페트병 윗부분을 자른 뒤 몸통에 덮어 씌워 만든 구조로 그 안에 설탕을 섞은 막걸리를 넣어두면 냄새를 맡고 병안에 들어가 나오지 못한다.

이러한 방법으로 하루에 10~20마리의 여치를 잡을 수 있으므로 한 나무에 5개씩 달아 놓으면 하루에 50~100마리 정도를 잡을 수 있다. ㉞

〈출처 : 농촌진흥청 농업기술 5월〉



▲ 막걸리를 이용한 트랩



▲ 끈끈이 트랩

오이 목화진딧물을 친환경적으로 병제

김형환 농업연구사

농촌진흥청 원예연구소 원예환경과

목화진딧물의 발생생태와 피해

목화진딧물은 시설재배 오이에서 가장 문제가 되는 해충으로 연중 피해를 주고 있다. 오이를 아주 심은 초기에 시설하우스 밖에서 날개가 있는 성충이 안으로 날아 들어와 아래쪽 잎에서부터 약충을 낳아 무리를 지어 생활하다가 어린잎에 발생하여 피해를 준다.

시설하우스에서 증식에 유리한 환경이 되면 급격하게 발생수가 늘어나며 꽃과 열매에도 발생하여 착과를 방해하고 상품성을 떨어뜨린다. 특히 어린 모종이나 아주 심은 초기에 바이러스 보독충이 즙액을 빨아먹으면 바이러스병 발생이 많아져 흡즙에 의한 직접적인 피해뿐만 아니라 바이러스 매개와 같은 간접적인 피해도 크다.

날개가 있는 성충의 몸길이는 1.4mm 정도이며 몸 색깔은 계절에 따라 변화가 심하여 봄에는 녹색이 대부분이나 여름에는 황색 내지 황갈색이고, 가을에는 갈색이나 흑갈색을 띤다. 날개가 없는 성충은 몸길이가 1.5mm로서 몸 색깔은 계절에 따라서 녹색, 흑록색 또는 검은 빛깔을 띤다.

목화진딧물을 방제하는 대책

목화진딧물은 날개가 없는 성충이나 약충은 끈끈이 트랩에 유인이 잘되지 않지만, 날개가 있는 성충은 유인이 잘되기 때문에 오이를 아주 심은 즉시 새 잎 위에 노란색 끈끈이 트랩을 설치하여 진딧물의