

* 등급정보 (소) *



■ 소 등급별 출현율

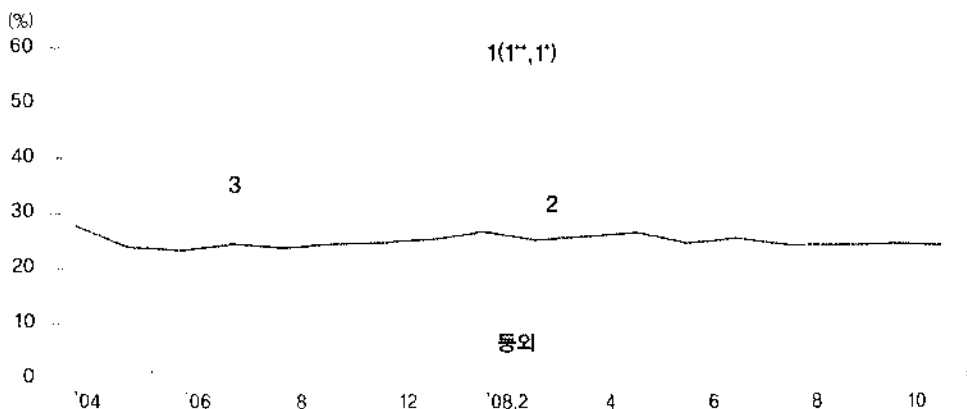
- ▷ 11월 소 등급판정두수 : 63,883두로 전월대비 2,759두(4.1%) 감소, 전년동기 6,994두(12.3%) 증가(한우 48,116두(75.3%), 육우 10,114두(15.8%), 젖소 5,653두(8.8%))
- ▷ 한우 육질 1등급 이상(1'', 1'포함) 출현율 : 55.5%로 전월대비 0.8%P 감소, 전년동기 1.0%P 증가(2등급 24.3%, 3등급 19.3%, 등외등급 0.9%)
- ▷ 한우 육량 A등급 : 33.7%로 전월대비 1.2%P 감소
- ▷ 한우 등급판정두수 : 48,116두로 전월대비 2,757두(5.4%) 감소, 전년동기 6,438두(15.4%) 증가 (성별비율 : 암소 44.4%, 수소 16.7%, 거세우 38.9%)
 - 암소 출현율은 전월대비 1.1%P 감소, 수소는 전월대비 0.5%P 증가, 수소의 거세율은 70.0%로 전월대비 0.2%P 감소
- ▷ 육우 등급판정두수 : 10,114두로 전월대비 644두(6.8%)증가, 전년동기 607두(6.74%) 증가 (성별비율 : 암소 1,811두(17.9%), 수소 1,477두(14.6%), 거세 6,826두(67.5%))
 - 육우 육질 1등급 이상(1'', 1'포함) 출현율 : 11.7%로 전월대비 0.8%P 감소, 전년동기 0.8%P 증가(2등급 32.3%로 전월대비 1.4%P 감소, 3등급 54.8%로 전월대비 2.2%P 증가)

한우등급별 출현율

(단위 : 두, %)

구 분	판정두수		육질						육량			
	전 체	한우	1''	1'	1	소계	2	3	A	B	C	D
2002	630,462	446,228	-	12.7	22.5	35.2	31.4	32.7	39.8	49.3	10.1	0.7
2003	582,908	360,796	-	14.1	19.2	33.3	29.1	36.9	43.0	45.0	11.3	0.8
2004	576,785	324,306	1.3	16.3	18.3	35.9	27.4	35.8	42.3	42.3	14.6	0.9
2005	611,642	390,593	9.8	15.2	22.9	47.9	24.1	27.3	47.4	41.4	10.6	0.6
2006	630,380	425,515	8.0	15.2	21.3	44.5	23.5	31.4	49.1	40.3	9.9	0.6
2007	681,695	492,115	7.5	18.4	25.0	51.0	24.5	23.5	40.2	46.5	12.3	0.9
11월(A)	56,889	41,678	7.7	20.0	26.8	54.5	25.2	19.4	34.6	50.4	14.1	0.8
1~11월(B)	622,177	447,972	7.5	18.3	24.8	50.6	24.5	23.9	40.8	46.1	12.1	1.0
10월(C)	66,642	50,873	8.5	20.1	27.7	56.3	24.3	18.8	34.9	51.7	12.8	0.6
2008	63,883	48,116	8.4	20.1	27.0	55.5	24.3	19.3	33.7	51.4	13.9	0.9
1~11월(E)	691,280	528,976	7.4	19.3	27.1	53.7	25.4	20.0	36.7	49.8	12.6	0.9
D-C	Δ2,759	Δ2,757	Δ0.1	-	Δ0.7	Δ0.8	-	0.5	Δ1.2	Δ0.3	1.1	0.3
D-A	6,994	6,438	0.7	0.1	0.2	1.0	Δ0.9	Δ0.1	Δ0.9	1.0	Δ0.2	0.1
E-B	69,103	81,004	Δ0.1	1.0	2.3	3.1	0.9	Δ3.9	Δ4.1	3.7	0.5	Δ0.1

한우 육질등급별 출현율



■ 한우 등급별 경락가격(농협서울공판장)

▷ 한우도체 kg당 평균경락가격 : 14,158원으로 전월대비 135원 상승, 전년동기 대비 451원 하락

▷ 등급별 경락단가(육량 B등급 기준)

- 1'등급: 16,623원으로 전월대비 143원 상승, 1등급은 15,432원으로 전월대비 106원 상승, 1등급은 14,231원으로 전월대비 16원 상승
- 2등급: 12,651원으로 전월대비 58원 상승, 3등급은 10,177원으로 전월대비 947원 상승

한우도체 육질등급별 평균 경락가격 추이

(단위 : 원/kg)

구분	2004	2005	2006	2007	'07.11	12	'08.1	2	3	4	5	6	7	8	9	10	11
1'	13,844	16,212	18,545	17,980	17,541	17,675	18,548	18,335	17,558	17,690	17,420	17,108	16,888	16,725	16,972	16,480	16,623
1	14,455	15,333	16,587	15,938	15,810	15,990	16,592	16,669	15,796	15,939	15,433	15,084	15,128	15,220	15,644	15,326	15,432
1	13,650	14,605	15,347	14,590	14,573	14,617	14,422	14,916	14,130	14,200	13,634	13,612	13,469	13,848	14,472	14,215	14,231
2	12,659	13,591	13,672	13,375	13,421	13,111	14,151	13,146	12,576	11,873	11,285	11,478	10,971	11,832	12,504	12,593	12,651
3	10,562	12,074	10,503	11,394	12,350	10,907	12,279	11,091	10,656	9,324	8,523	8,426	7,794	8,520	8,852	9,230	10,177
통외	5,386	7,343	5,805	6,752	7,632	7,320	9,076	7,157	7,166	6,221	4,751	4,399	4,190	4,057	4,184	4,968	6,355
평균	12,671	14,416	14,729	14,688	14,609	14,522	15,343	14,646	14,176	13,867	13,186	13,229	12,981	13,656	13,938	14,023	14,158

주) 육량 B등급 기준임

■ 육우 등급별 경락가격(농협서울공판장)

▷ 육우도체 kg당 평균경락가격 : 6,688원으로 전월대비 220원 상승, 전년동기 대비 1,439원 하락

▷ 등급별 경락단가(육량 B등급 기준)

- 1'등급: 11,509원으로 전월대비 689원 하락, 1'등급 10,537원으로 전월대비 1,150원 상승, 1등급 8,888원으로 전월대비 745원 하락
- 2등급: 7,320원으로 전월대비 469원 상승, 3등급은 5,790원으로 전월대비 53원 상승

육우 등급별 출현율 및 경락단가

(단위 : 원/kg, %)

구분	등급출현율	'08년 11월(A)	가격비중	'08년 9월(B)	증감(A-B)
1 ⁺ 등급	0.3	11,509	100.0	12,198	△689
1 [*] 등급	2.4	10,537	91.6	9,387	1,150
1등급	8.9	8,888	77.2	8,143	745
2등급	32.3	7,320	63.6	6,851	469
3등급	54.8	5,790	50.3	5,737	53
등외	1.3	3,951	34.3	3,988	△37
평균	100.0	6,688	58.1	6,468	220

주) 가격은 농협서울축산물공판장 육량 B등급 기준 경락가격이며 등급비율은 전국비율, 가격비중은 최상위등급을 100으로 기준.

■ 쇠고기 부분육

▷ 17개 대상업체에서 생산한 한우 및 육우 24,681박스(1,241두)에 대하여 등급표시를 확인

- 전월대비 1,798박스(7.9%) 감소, 전월 확인된 이월 분량을 포함한 25,520박스가 상장되어
19,837박스 낙찰

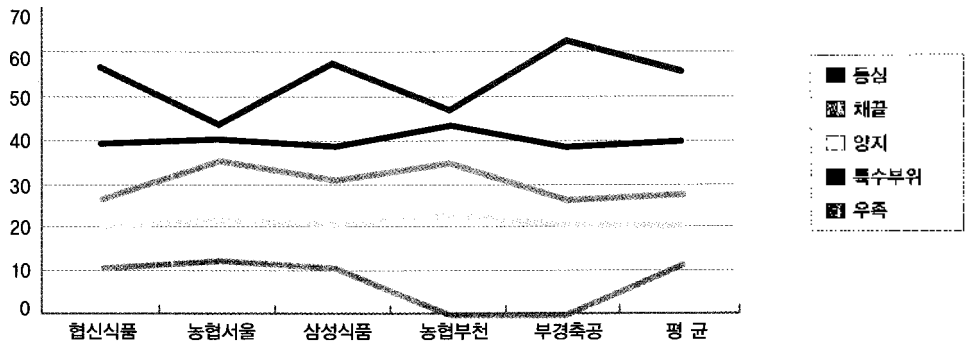
도매시장(공판장)별 상장 및 낙찰실적

(단위 : 박스, %)

구분	상장(A)	낙찰(B)	낙찰율(B/A)
'08년 1월~11월	271,287	18,256	67.9
'08년 10월	24,497	18,214	74.4
'08년 11월	25,520	19,837	77.7
농협서울	729	395	54.2
부경축공	760	434	57.1
협산식품	22,428	17,971	80.1
농협부천	1,060	626	59.1
삼성식품	543	411	75.7

한우 부분육 육질 2등급 경락가격

(단위 : 천원/kg)



주) 가중평균가격임

가격현황

- 학교방학, 출하물량 증가로 소값 약보합세 전망

지난 11월 중순부터 12월 중순까지 큰양소 600kg 기준으로 4500~4700천원대의 가격을 형성했다. 최근 대형마트 3곳에서 미산최고기 판매로 한우가격에 나쁜 영향을 미칠 것이라는 우려와 달리, 미산 최고기는 판매부진으로 이어졌다. 또한 연말소비 증가와 원산지 표시제도로 지역의 징육 성형 한우플라자가 크게 늘어나 소값 하락에 큰 영향을 미치지 않았던 것으로 보인다. 하지만 경기 침체와 학교방학, 산지 출하물량이 많아져 한우산지가격은 약보합세를 형성한 전망이다.

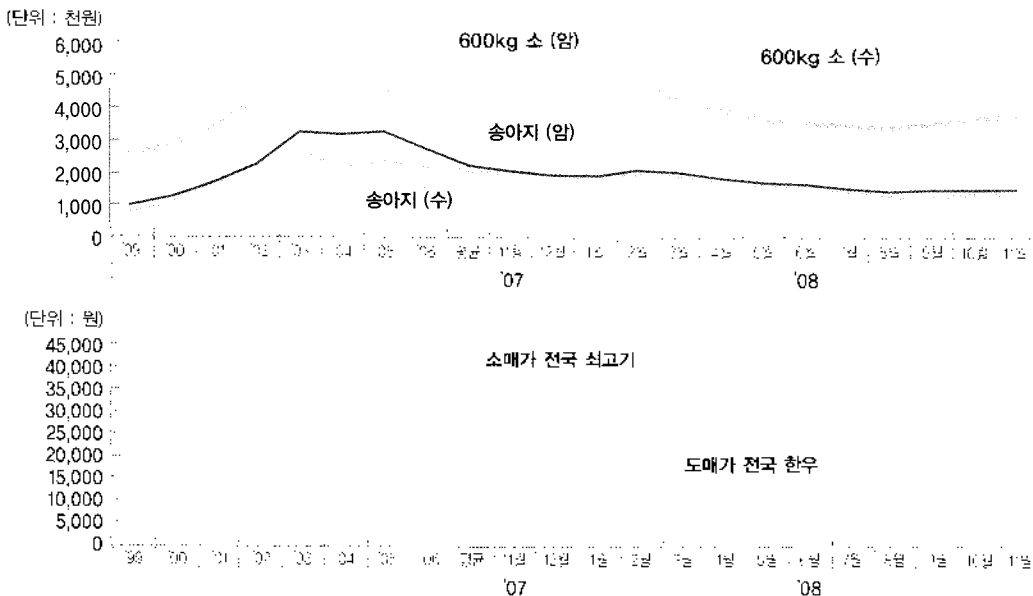
가격추세

- 소 흐름별 시세변동 추이

(단위 : 온/두, 3 매가 원/지육kg, 소매가 원/지육kg)

년	구분	산지시세				도매가		소매가	
		송아지(한우)		600kg(한우)		전국	전국	최고기	최고기
		입	수	입	수	한우	한우	한우	한우
'99년	평균	1,024	774	2,488	2,401	7,274	14,470		
'00년	평균	1,294	1,103	2,752	2,872	7,687	17,418		
'01년	평균	1,785	1,729	3,245	3,514	8,842	19,234		
'02년	평균	2,268	2,306	3,927	4,236	9,510	29,478		
'03년	평균	2,610	3,242	3,907	4,849	9,446	31,300		
'04년	평균	2,222	3,185	3,547	4,349	8,703	30,392		
'05년	평균	2,344	3,266	3,876	4,450	10,898	37,274		
'06년	평균	2,256	2,801	4,248	5,291	10,895	41,936		
	평균	2,133	2,305	4,751	4,965	11,509	31,176		
'07년	11월	2,094	2,046	4,942	4,922	11,816	29,200		
	12월	2,000	1,908	4,762	4,904	11,905	29,740		
'08년	1월	2,064	1,968	4,788	4,976	12,601	29,764		
	2월	1,970	2,128	4,952	4,678	11,839	30,528		
	3월	1,941	2,064	4,976	4,313	11,386	28,768		
	4월	1,815	1,897	4,682	5,913	11,023	28,774		
	5월	1,659	1,738	4,445	3,666	10,546	27,074		
	6월	1,670	1,743	4,301	3,569	10,612	27,130		
	7월	1,538	1,615	4,078	3,457	10,081	26,892		
	8월	1,341	1,458	4,055	3,442	10,705	27,122		
	9월	1,391	1,513	4,170	3,562	10,692	28,356		
	10월	1,402	1,537	4,440	3,721	10,872	27,808		
	11월	1,394	1,532	4,638	3,772	10,873	28,048		

주 1. 한우 산지시세는 '06년 4월부터는 600kg 성체중입, 2. 소매가 최고기 조사가격은 '07년 1월부터 한우 3등급 최고기 부위 기준



* 축산뉴스 (소) *

† 서울축공 폐쇄기간 연장키로

서울시가 서울 축산물공판장 폐쇄기간을 연장하겠다는 입장을 밝힌 것으로 알려졌다. 농림수산물부 등에 따르면 서울 축산물공판장의 음성 이전을 위한 가공식을 가시적으로 보여주게 되면 가공식과 함께 서울공판장 폐쇄기간 연장을 처리할 계획이라는 것. 그동안 서울시는 민원 등으로 지난 2008년 말에 도축시설 폐쇄 계획을 세웠지만 서울공판장이 갖는 특수성으로 당초 계획보다 늦어지자 서울공판장의 음성 이전 추진상황을 이해당사자들에게 가시적으로 보여줘야 할 것을 요구해 왔다. 한편 이에 앞서 이낙연 국회 농림수산물위원장 이명박 대통령과 가진 국회 상임위원장 만찬 석상에서 서울 축산물공판장 폐쇄 연장을 건의하자 “그 방법밖에 없지 않나”며 사실상 연장토록 하겠다는 의사를 밝혔었다.

† “육우문제와 기립불능우 처리방안 마련할 것”

육우와 젖소 송아지값 폭락에 대한 대책과 기립불능우 처리 방안 등을 마련하겠다는 정부의 입장이 나와 관심이 모아지고 있다. 지난 12월 10일 축산회관 회의실에서 한국낙농육우협회 이사회에 앞서 노수현 농식품부 축산경영팀장과 낙농가 대표들이 간담회를 갖고 낙농육우 현안과제에 대해 논의했다. 이날 낙농가 대표들은 최근 젖소 송아지값이 3만원에도 가저가지 않는 참담한 상황이어서 대부분의 낙농가들이 송아지를 직접 키우고 있는 상황이라고 지적하고 특단의 대책마련이 시급하다고 강조했다. 또한 정부에서 광우병 관련 기립불능우에 대해 도축을 금지하겠다고 밝힘에 따라 도축장에서 난산이나 골절 등에 의해 서있지 못하는 소까지 도축을 하지 않고 있어 이중 삼중의 고통을 받고 있다고 토로했다. 이에 대해 노수현 팀장은 육우에 대한 대책을 마련하고 기립불능우에 대해서도 처리할 수 있는 방안을 마련하겠다고 밝혔다.

† 캐나다산 쇠고기 내년 1월 수입재개 가시화

캐나다산 쇠고기의 수입재개가 내년 1월께 가능해질 전망이다. 추이가 주목되고 있다. 캐나다 쇠고기 수입 조건을 확정하기에 앞서 우리 검역당국은 이달 중 캐나

다로 건너가 현지에서 검역·위생 상태를 점검한다. 앞으로 캐나다산 쇠고기 수입재개는 현지조사→추가협상→수입위생조건작성→12월 국회심의→1월 관보게재 등의 절차를 거치게 될 전망이다. 농식품부는 지난 11월 3일부터 시작된 한·캐나다 쇠고기 검역 기술협약에서 캐나다의 강화된 사료조치 이행 상황, 광우병 발생 소의 역학조사 결과 등을 확인하는 현지조사 계획을 통보했고, 캐나다측이 이를 받아들였다고 지난 11월 4일 밝혔다. 이 결과를 토대로 양측은 다시 만나 광우병특정 위험물질(SRM) 등 수입금지 부위, 작업장 승인 방법, 광우병 추가 발생시 조치 등 구체적 수입위생조건에 대해 협의키로 의견을 모았다. 완전한 수입위생조건 타결은 일단 현지 조사와 추가 협상 이후로 미뤄진 상태. 그러나 ‘30개월 미만’이라는 연령 조건의 경우 사실상 이번 협상에서 양측이 합의를 이룬 셈이 됐다. 농식품부는 “최근 5년 내 광우병이 발생한 나라로부터 ‘30개월 이상’ 쇠고기 수입을 금지하고 있는 개정 가축전염병예방법 등을 종합적으로 고려, ‘30개월 미만’ 쇠고기만 수입을 허용하는 방안을 제시했다”고 밝혔다. 지금까지 국제수역사무국(OIE)으로부터 얻은 광우병위험동제국 지위를 근거로 연령·부위 제한 없는 ‘전면 개방’을 요구하던 캐나다측도 이 방안에 대해 별다른 이의를 제기하지 않았고, 한국의 불가피한 법적, 정서적 상황에 ‘이해’를 표시한 것으로 알려졌다.

† 10월 쇠고기 수입량 5년만 최고치

올 7, 9월 연이어 급증세를 보이던 쇠고기 수입량이 결국 10월, 5년만에 최고 기록을 갱신했다. 특히 미국산 쇠고기는 무려 1만6천여톤, 순기별로는 하순에 7천 300여톤이 집중 수입되는 양상을 보였다. 국립수의과학검역원이 발표한 ‘축산물 수입검역통계(10월 하순)’에 따르면 10월 쇠고기 수입량은 총 2만8천33톤을 기록했다. 이는 전월대비 무려 28% 증가한 수치. 쇠고기 수입량이 2만5천톤을 넘어선 것은 미국산 쇠고기가 집중 수입되며 재고가 넘쳐나 시장의 혼란이 가중됐던 지난 2003년 이후 5년만에 처음으로 정확히 2003년 9월 이후 약 61개월 만에 최고치인 것으로 드러났다.