

사료비 상승에 따른 양돈농가 생산성 제고 및 생산비 절감방안



엄 현 중 원장
피그월드동물병원
한국양돈수의사회 총무

양돈산업의 재편성이 타의에 의해서 이루어지는 시기가 도래했다. 농장이 살아 남기 위해서는 자신을 현재의 농장 상황을 정확하게 알고 어떻게 대처를 해야 하는 지 알아보아야 한다.

〈표 1〉은 2007년도 1월부터 11월까지의 두 개의 일반적인 농장의 농장생산 경영분석치를 가지고 이야기 해보고자 한다. 이 분석치를 가지고 2008년도에는 어떤 각오로 농장을 운영하여야 할지를 생각해볼 길 바란다.

1. 사료적인 측면

똑같은 사료를 사용하고 있는 두 농장의 사료 단가를 보자. A농장은 330.2원의 사료 평균가격을 가지고 2007년 11월까지 사용하였고, B농장의 경우 379.5원의 사료평균가격을 가지고 사용하였다. 사료가격의 차이가 50원 정도의 차이를 보이고 있다. 2008년에는 사료 인상분이 최소 20~30% 정도의 인상을 생각한다면 450~550원 정도의 평균 사료비를 사용할 가능성이 높다고 한다.

〈표 2〉에서 보는 것과 같이 11월말까지 단순 비교를 해보면 사료가격 만으로만 5,858만원 정도의 순익 부분이 증가 한다.

사료가격에서 가장 많이 차지하는 사료는 자돈구간의 사료량인 만큼 이 구간의 사료량을 얼마나 적절하고 효율적으로 줄이느냐가 문제해결의 가장 큰 부분을 차지하고 있다.

자돈 사료급여의 가장 큰 오류는 분만사에 있다고 생각한다.

상식적으로 분만사는 모두가 자돈을 키우는 공간이다. 모두가 자돈을 잘못 키운다는 것은 모돈관리가 기본적으로 잘 되어있지 않다는 이야기로, 실제로 자돈들의 체중 증가가 적게 되어 자돈사료를 일찍 급여하는 사례가 많다.

<표 1> 2007년 1월~11월 농장생산경영분석

구분	A농장	B농장
모돈두수(두)	320	240
총사료량(kg)	1,896,750	1,187,186
총사료금액(원)	626,224,842	450,546,568
총출하두수(두)	5,144	3,066
총출하체중(kg)	598,360	359,780
총출하금액(원)	1,294,400,831	759,907,000
농장사료단가	330.2	379.5
출하두당사료비	121,738	146,949
증체kg당 사료비	1,046.6	1,252.3
사료요구율	3.17	3.30
모돈당출하두수(두)	16.1	12.8
판매평균체중(Kg)	116.3	117.3
두당판매금액(원)	251,633	247,849
사료톤당판매가능고기(M.T.F)*	315.5	303.1
모돈당 매출액	4,045,002	3,166,279
모돈당 조수익 **	2,088,050	1,289,001
사료비/매출액	48.4	59.3

* 사료톤당판매가능고기는 사료톤당 출하돈 판매체중임.

** 모돈당 조수익은 사료비용을 제외한 모돈두당 수익율임.

<표 2> kg 사료 단가의 절감 효과

11월까지 사용한 사료량 1,187,186.0			
구분	사료단가	사료비용(11월까지)	비고
B	379.5	450,546,568	
A	330.2	391,957,488	(+)58,589,080

다시 한 번 이야기 하지만 모돈의 관리가 제대로 되어있는지 없는지 확인하는 길은 분만사에서 자돈사료 소비량을 보면 알 수 있다. 자돈 소비량이 많다면 모돈의 유량이 부족한 결과이기 때문이다.

<표 3>에서와 보는 것과 같이 다양한 자돈사료 프로그램들이 적용되고 있다. 물론 현실적인 부분이 뒤따르기 때문에 무조건 위의 어떤 것으로 하기는 어렵다.

포유일수와 분만사 관리 방식, 임신사의 사료관리 조절 능력이 <표 3>의 가장 큰 변수이다. 내 농

<표 3> 농장별 자돈급여 사료프로그램 예제들

구분	분만사		자돈사	젓펜돼지
가	급여시작	1호	이유후	급여시점
나	대용유급여(3일령부터)	1+2호	1호	60일령
다	대용유급여(10일령부터)	1+2호	1+2호	60일령
다	1호(5일령부터)	1+2호	1+2호	55일령
라	1호(5일령부터)	1호	1+2호	50일령
라	1호(10일령부터)	1호	1호	50일령
마	1호(10일령부터)	1+2호	1호	45일령
마	1호(이유5일전부터)	1+2호	1+2호	45일령
바	1호(이유5일전부터)	2호	1+2호	40일령

** 예제에서 (가)에서 (바)로 가면 갈수록 포유일령이 긴 농장들의 급여 체계임.

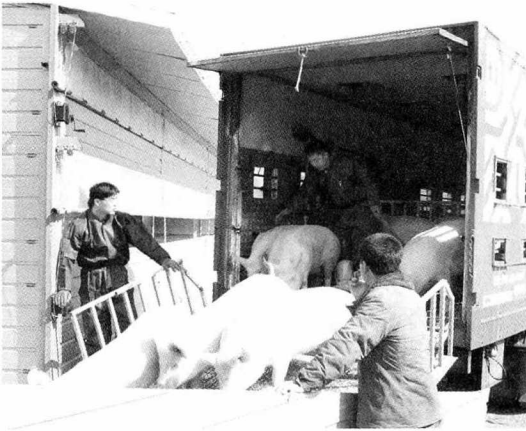
장에서 가장 현실적으로 절약할 수 있는 방법이 무엇인지 알아 볼 필요가 있다.

생산경비에서 절약할 수 있는 것은 농장별로 각각의 품목별로 사용내역을 뽑아서 정리한 뒤에 과다한 부분에 대한 사용을 재검토를 해보아야 한다. <표 4>의 내용 중에서 내 농장의 생산 비용을 점검해라.

<표 4>에서와 보는 것과 같이 가장 비중이 높은 것이 사료부분이다. 사료 비용을 줄이기 위한 대

<표 4> 모돈 200두 농장 생산비용

항 목	금 액	비중	내 농장의 비용
사료비	40,000,000	64.0%	
인건비	5,000,000	8.0%	
종돈구입비	3,500,000	5.6%	
약품비	2,800,000	4.5%	
소모품비	500,000	0.8%	
정약구입비	520,000	0.8%	
돈분처리비	3,000,000	4.8%	
수선비	1,000,000	1.6%	
교통통신비	1,500,000	2.4%	
기타관리비	1,000,000	1.6%	
지급이자	700,000	1.1%	
감각상각비	3,000,000	4.8%	
	62,520,000	100.0%	



책이 필요하며, 최종적으로는 출하두수를 늘리는 것과 연계가 되어야 한다.

2. 질병적인 측면

현재 폐사가 10~40%까지 다양하게 농장마다 나타난다. 이 부분에 대한 해결책 중에서 가장 시급하고 장기적인 부분은 질병부분이다. 단순히 1~2개월 안에 해결되는 문제가 아니고 1년 이상의 노력이 필요한 부분인데 쉽게 해결하려고 하니 길이 보이질 않는다. 질병부분 중에서 한 가지만 이야기를 하자. PRRS를 해결하려는 노력이 필요하다.

- 1) 인근농장과 거리 : 500 m 이내 전파 가능
- 2) 내 농장의 PRRS 오염의 정도 : 임신사, 포유모돈 전파, 자돈, 육성 구간별로 오염도 검사
- 3) 음성후보돈, 음성 정액 구입 : 외부의 감염체 유입 경로
- 4) 후보돈사의 유무 : 순치를 통하지 않은 외부 도입돈 임신사로 바로 입식시 전파의 원인
- 5) 농장내의 감염도 : 안정된 돈군과 안정되지 않은 돈군의 작업환경상 재감염의 원인이 될

수 있다.

- 6) 차단방역 : 가까운 돈사로부터 돈사 내로 다른 야생동물, 조류의 유입, 차량, 사람을 통한 전파
- 7) 돈군의 흐름도 : 안정화를 실현할 수 있는 돈군 흐름도



PRRS는 위와 같은 요인들이 컨트롤하는데 아주 중요한 키를 잡고 있다. 왜 이 질병이 이토록 중요한가? 면역을 억제하는 원인체이기 때문에 다른 질병이 있을 경우에 1+1=2가 되는 것이 아니라 1+1=모르는 상황이 전개된다. 그래서, 나오는 대안 중에서 하나가 폐쇄돈군을 가져가면 좋다는 이야기가 계속 나오는 것이다.

짧은 지면을 가지고 많은 이야기를 하기는 어렵고 위에서 이야기한 사료적인 측면과 질병적인 측면을 생각해보시길 바랍니다. 아무쪼록 2008년 한 해 잘 견디어 내시길 바랍니다. 양돈

