

漁港工事 施工管理의 첫걸음

[128]

第9章 말뚝 및 널말뚝工

표 9.2.3 선박과 말뚝의 수송가능길이의 기준

수송수단	가능길이	적요
특수선박	30~70m	
선박(2000t급이상)	27m	갑판적하
선박(750t급이상)	24m	후부에 굴뚝이나 상부구조가 있는 것
선박(750t급이하)	20m	중앙부에 굴뚝이나 상부구조가 있는 것
태선	60m	60m×15m정도의 것
뗏목	10~70m	관계기관의 허가가 필요

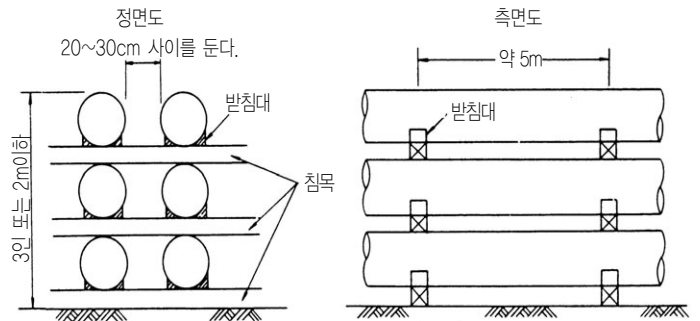


그림 9.2.5 강관말뚝의 겹쳐쌓기 보관방법

표 9.2.4 300t 적재태선의 짐싹기 개수의 기준

강관의 바깥지름(mm)	1척당 짐싹기 개수
300~400미만	75
500미만	50
600미만	30
700미만	27
800미만	15
1,000미만	13
1,200미만	6
1,200이상	5

표 9.2.3에 해상운반에 사용하는 선박과 말뚝의 수송가능길이의 기준을 제시한다. 또 운반태선(300t 싹기) 1척당의 강관 말뚝 짐싹기 개수의 기준을 표 9.2.4에 제시한다.

b. 육상운반

공장에서 공사현장까지의 화물자동차로 수송하는 것을 육상운반이라 한다.

인근 항만 등으로 해상운반한 뒤, 양륙 장소에서 공사현장까지 육상운반할 경우 철도화물차로 가장 가까운 역까지 수송한 후, 화물자동차로 공사현장으로 운반하든가 또는 직접 공장에서 화물자동차로 운반하는 경우도.

육상운반의 경우는 그 운반에 여러가지 제약이 있다. 운반경로의 교통규칙(통행제

한구역, 제한높이, 교량 등의 중량제한 등)을 검토하는 동시에 장애물, 교차점, 휩각의 회전반경 등의 조사가 필요하다. 또 긴 물건의 운반에 있어서는 관할경찰서의 허가가 필요하다. 운반에 있어서 적하방법의 유의점은 전술한 해상운반과 동일하다.

② 보관

말뚝은 대체로 타설현장 부근에 임시적 치장을 설치하여 납입후 일시 보관하고, 보관장소에서 타설현장까지 필요량 만큼 씩 소운반하는 예가 많다.

말뚝의 보관장소는 평탄한 곳으로서 짐의 처리, 출하, 소운반, 보수 등에 편리한 넓고, 배수가 좋으며 또한 이들 재료의 자중으로 지반침하가 생기지 않는 장소를 선정한다.

집적에 있어서는 말뚝 번호, 윗말뚝, 아래말뚝 등의 종별에 의한 분류 정리를 하고, 적하는 변형이 생기지 않는 형태로 쌓아 올린다. 또한 장기 보관하는 경우는 직접 바람과 비를 맞지 않도록 비막이 덮개 등을 씌운다.

일반적인 말뚝의

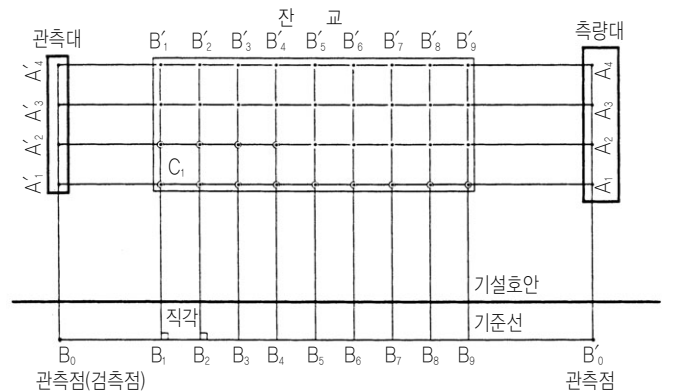
겹쳐쌓기 보관방법을 그림 9.2.5에 도시한다.

(6) 항타공

① 위치선정

시공 양부판단은 타설된 말뚝의 위치, 연직성 혹은 경사도의 정확성으로 평가한다. 그 때문에 항타선 등을 정확하게 유도할 수 있어야 한다.

위치선정의 방법에는 육상에 기준점을 설치하여 유도하는 방법이나 측량태를 해상에 설치하고 그위에 기준점을 두고 유도하는 방법 등이 일반적으로 시행되고 있다. 위치선정의 방법을 그림 9.2.6에 도시한다.



*) 트랜시의 시준은 말뚝의 측면을 보도록 하면 보다 정확한 유도를 할 수 있다.

그림 9.2.6 위치선정의 방법