

# 존 윌리엄 워터하우스 회화에 표현된 팜므 파탈 패션 이미지

남 윤 숙

신라대학교 패션산업학부 교수

## Femme Fatale's Fashion Image in John William Waterhouse's Works

Yoon-Sook Nam

Prof., Dept. of Fashion Industry, Silla University  
(2007. 12. 17. 접수; 2008. 5. 2. 수정; 2008. 5. 31. 채택)

### Abstract

John William Waterhouse (1849-1917) is a painter renown for his romantic beautiful femme fatale images in the late 19th century in England. The purpose of this study is to examine the fashion in Waterhouse's femme fatale images.

Waterhouse displays the devilism of femme fatale by the symbols of a wicked woman. He emphasized how wicked she is by means of water such as lake, river, and sea as well as symbols associated with demons such as forest, cave, naked woman, long hair, a monster-headed woman looking like an animal, water lily, and garden. On the other hand, he illustrates the woman's style as an image of a typical feminine beauty. Expressing naturally a fine-curved, immature girl's body with marvel-like white and clear skin in a kneeling down or crouching passive pose and depicting it as an innocent and fragile feminine image, he created a passive and lovely image of a young girl.

With her eminent beauty and sex appeals, she lured men into danger. Words such as evil, women, and death had been used in describing her as femme fatale to emphasize her wickedness as well as to deliver the meaning across from the inside and to the outside. They also described her as a type of woman with body posture and fashion corresponding to the sexual ideology during the Victorian Age. His description of this fashion image was to show that femme fatale's fashion, which represents attraction and fatality, does not necessarily translate to an active fashion style that emphasizes sensuality. It also tends to minimize resistance and feelings of being threatened.

Therefore, it allows us to acknowledge that even girlish body with innocent and frail-looking fashion can be a form of femme fatale, and that fashion styles is essential in forming the image of femininity.

**Key Words:** Femme Fatale(팜므 파탈), Wicked Woman(악녀), Erail-looking Fashion Image(소녀적 패션 이미지), J. W. Waterhouse(워터하우스), Victorian Age(빅토리아 시대)

---

Corresponding author ; Yoon-Sook Nam

Tel. +82-51-999-5455, Fax. +82-51-999-5452

E-mail : ysnam@silla.ac.kr

## I. 서론

19세기 후반 빅토리아시대 영국의 화가 워터하우스(J. W. Waterhouse, 1849-1917)는 그가 묘사해낸 로맨틱한 아름다움의 팜므 파탈(femme fatal) 이미지로 생전에 인기를 얻고, 이름을 날린 화가이다<sup>1)</sup>. 당시대의 여성성에 대한 워터하우스의 생각이 반영된 팜므 파탈 이미지는 팜므 파탈적 여성 외형의 이미지 형성에 영향을 미쳤다.

여성의 이미지는 의상, 헤어스타일, 자세와 같은 패션 스타일에 좌우되고 영향 받는다. 이 경우, 대중의 인지도가 높은 문학 속 여주인공이 역시 대중적 인지도가 높은 화가의 그림으로 나타난 경우 화면 속 여성의 패션 스타일은 보다 영향력 있게 되는데, 화가가 그려낸 여성의 이미지를 그대로 따라할 정도로 빅토리아 시대에는 그림에 대한 문화적 욕구 및 수용이 높았던 시기이다. 따라서 워터하우스 같이 당대 영향력 있는 화가는 팜므 파탈의 이미지를 전달하기 위해 어떤 패션 스타일로 묘사하였는지 이에 대해 알아보는 것은 흥미있는 일이다.

여성에게 엄격한 도덕적 틀을 강조하던 빅토리아 시대 당시에는 가정을 벗어나 사회활동을 하는 여성을 타락한 여성으로 규정하고 남성을 위협하게 하는 마녀로 취급하였다<sup>2)</sup>. 여성에 대한 이러한 시각은 문화 예술적으로 팜므 파탈에 대한 관심 및 사회적 화두로 이어지고, 화가들은 팜므 파탈의 여성 이미지를 그림으로 묘사해 내었는데, 워터하우스는 고대 그리스 신화 및 중세적 이야기에 등장하는 팜므 파탈적 여성을 그가 생각하는 이상적 이미지의 여성으로 그려냄으로써 그만의 독특한 팜므 파탈적 여성 이미지를 만들어내었다.

워터하우스의 그림은 제1차 세계 대전 이후, 로맨틱하고 소녀적인 감성은 통속적이고 수준이 낮은 것으로 폄하되어 점차 잊혀졌으나 1990년대 이후 그의 작품에 대한 재평가 및 관심이 모아지고 있다<sup>3)</sup>. 이에 따라 그가 그린 팜므 파탈적 이미지 또한 새롭게 인식될 것이므로 그가 그려낸 팜므 파탈의 패션 및 패션 이미지를 규명하는 것은 의미있는 일이 될 것으로 생각된다.

남성을 파멸에 이르게 한다고 하는 팜므 파탈의 부정적 이미지는 독립적이고 능력있는 여성

이 대우받는 현대에 있어 대단히 매력적이고 독특하며 적극적이고 능동적인 여성의 긍정적인 캐릭터로 재해석되고 있다. 이분법적 가치기준이 와해되고 있는 현대사회에서 문학, 영화, 미술 등의 여러 매체를 통해 선·악에 대한 개념 및 팜므 파탈 이미지가 다원적으로 재생산됨에 따라 여성 이미지를 시각화하는 패션 디자인은 더욱 중요해지고 있다. 이러한 점을 고려할 때 여성 이미지 전문 화가의 그림을 통해 팜므 파탈의 패션 이미지를 살펴보는 것은 필요하고 가치있는 일이 될 것이다.

본 연구는 이러한 점에 주목하여 워터하우스가 그의 작품을 통해 팜므 파탈의 악녀성 및 아름다움을 어떻게 묘사하고 전달하였는지 이에 대한 특징을 살펴보고, 그로부터 도출되는 팜므 파탈의 패션 이미지를 규명하고자 한다. 이를 위한 본 연구의 방법은 문헌 연구에 의한 것으로 관련 논문, 단행본, 정기 간행물 등 문헌적 자료 및 도판이나 사이버 박물관 등의 실증적 자료를 대상으로 하였다.

## II. 빅토리아시대 여성관과 워터하우스

팜므 파탈(femme fatal)은 마성(魔性)으로 남성을 파멸시키는 악녀(惡女)를 의미한다<sup>4)</sup>. 팜므 파탈의 악녀성은 남성이 매료되고 사랑하게 되는 여성적 매력을 남성을 파멸시키는 치명적인 악의 근원이라고 보는 관점으로부터 시작된다. 빅토리아시대 팜므 파탈에 대한 논의는 1850년대 이후 증가한 매춘 및 신여성의 등장에 따라 활성화된 여성성에 대한 사회 정치 및 문학과 사상적 관심에 연유한다.

빅토리아시대 여성관은 바람직한 여성성 및 타락한 여성성으로 범주화되었는데, 오스틴은 가정 내에서 온화하며 순종적, 수동적, 희생적인 여성은 남성에게 적합한 여성성(proper femininity)을 가진 것이고, 남성과 같은 생기, 강한 힘, 독립성 등 남성적 속성이 도입된 여자는 남성을 위협하게 하는 부적합한 여성성(improper femininity)을 가진 것으로 분류하였다. 하리스(K.Harries)는 여자란 음란하고 위협적인 존재로 남성을 파괴

시키는 마녀라고 하였다. 당시 유행했던 이러한 경향은 여성을 흡혈귀, 메두사, 스팅크스, 살람보, 살로메 등과 같이 그려내는 것으로 나타났다<sup>5)</sup>. 피에로(Jean Pierrot)는 팜므 파탈이 어린 아이와 같이 비자발적이고 무의식적으로 악을 행한다는 측면에서 여성과 어린 아이를 미성숙한 존재로 묘사하고 나아가 아이와 동일시되는 여성의 연약한 속성은 남성을 유혹하는 도구로 남성을 부지불식중에 위험에 빠뜨릴 수 있다고 하였다. 이러한 여성관에 영향받은 워터하우스는 그의 팜므 파탈 이미지를 어리고 연약한 소녀의 모습으로 나타내었는데, 이러한 워터하우스의 팜므 파탈 이미지에 대해 당시 비평가 스피elman(M.H.Spielmann)은 감미로운 소녀적 요부(a sweet girl-fatalist)라고, 흡수운 어린 소녀적 요부(jeune fille fatale)라고 하였다<sup>6)</sup>.

회화는 화면상의 대상물에 대한 상징적 의미의 독해가 가능하고, 그것이 무의식 중에 의미 있게 작용되는 영향력이 매우 큰 문화적, 사회적 기호의 조직체이므로<sup>7)</sup> 화가가 그림으로 묘사해낸 여성의 자세, 헤어스타일, 의상 등의 패션 스타일은 보는 이에게 무의식적으로 작용하여 이미지 형성에 매우 큰 영향을 끼친다. 더욱이 잘 알려진 캐릭터의 인물에게 적용시킨 패션 스타일은 그것을 그려낸 화가가 워터하우스와 같이 대중적 인기가 있을 경우 무의식 중에 그 스타일을 의미있게 받아들이고 그 인물에 대한 이미지를 만들어간다는 점에서 보는 이에게 미치는 영향력이 매우 크다고 할 수 있다.

미술가로서 부모로 로마에서 출생한 워터하우스(John William Waterhouse, 1849-1917)는 가족이 영국 켄싱턴으로 이주한 이후, 로열 아카데미(R.A)의 입학으로 시작으로 일생동안 아카데미를 중심으로 활동하였다<sup>8)</sup>.

워터하우스는 아카데미 중심의 고전주의, 낭만주의, 인상주의적 기법 등 당대 여러 경향들을 다양하게 받아들여 환상성, 사실성이 섞인 자신만의 독특한 작품세계를 전개하였으며, 빅토리아시대에 사랑받던 역사적 재구성을 통한 신화적 소재, 문학, 전설에 근거한 로맨틱 주제로 당시의 대표적 시인인 테니슨(Alfred Tennyson)의 시, 호메로스(Homeros)의 일리아드, 오디세이 등에서 작품의 소재를 구하였다.

### III. 워터하우스 팜므 파탈의 패션 스타일

워터하우스 팜므 파탈의 패션 스타일의 특성을 살펴보기 위해 본장에서는 상징물을 통한 은유적 방법으로 악녀적 이미지를 부각시키고 의미전달을 한 것은 내적 특성으로, 신체 및 패션 스타일을 통해 외적인 특성을 나타낸 것은 신체 표현과 패션 스타일로 구분하여 논하였다.

#### 1. 악녀성의 부각 및 의미전달

팜므 파탈(femme fatal)은 악녀적 캐릭터를 특징으로 하고 악녀적 이미지는 그 의미에서 알 수 있듯이 남성을 파멸에 이르게 하는 치명적 죄의 근원이 여성이라는 관점에서 시작된다. <표 1>에서와 같이 워터하우스는 주로 그리스 신화 및 중세적 이야기 속의 악한 여자 주인공을 그렸는데, 전설적으로 악녀와 연관되는 상징물을 사용하는 은유적 방법을 통해 이야기 속 여성의 악녀성을 부각시키고 그 의미를 전달하였다.

##### 1) 님프(nymph)

워터하우스는 도상에서 그리스 신화 속에 등장하는 정령이나 하급의 신인 많은 님프들을 팜므 파탈적 여성으로 그려내었다<표 1>.

호수, 산, 강, 숲, 계곡, 동굴 등에 사는 님프는 아름다운 젊은 아가씨의 모습으로 춤과 음악을 즐기는 명량한 캐릭터가 있는 반면 죽음이나 불행을 가져오는 악녀와 같은 부정적 캐릭터의 님프도 있다<sup>9)</sup>. 워터하우스는 팜므 파탈의 악녀적 이미지를 위해 님프의 배경에 물, 숲, 동굴 등을 그려넣었다.

##### 2) 긴 머리

여성의 넝쿨같이 긴 머리카락은 유혹하는 여인의 상징으로 남자를 그물처럼 움아매는 요소이다<sup>10)</sup>. 물결치는 머리나 바다와 같은 물의 이미지는 남성을 삼켜버리고 휘감아버리는 동물이나 그런 상황 및 사람이 빠져죽는 바다와 같은

&lt;표 1&gt; 워터하우스의 팜프 파탈 이미지

구분	이미지	년도	그림번호	
신화	그리스	사이렌 The Siren	c.1900	3
		유리시스에게 잔을 건네는 키르케 Circe offering the cup to Ulysses	1891	5
		질투의 키르케 Circe Invidiosa	1892	6
		나이아드 A Naiad	1893	7
		오르페우스의 머리를 찾는 님프 Nymphs finding the head of Orpheus	1900	8
		힐라스와 님프들 Hylas & Nymphs	1896	9
		유리시스와 사이렌 Ulysses & Sirens	1891	10
		라미아 Lamia	1905	11
		라미아 Lamia	1909	12
		판도라 Pandora	c.1896	13
		황금상자를 여는 프시케 Psyche Opening the golden box	1903	14
		큐피트의 정원으로 들어가는 프시케 Psyche entering Cupid's Garden	1904	16
		유혹하는 여인 The Charmer	1911	17
		키르케 Circe	c.1911	18
		다나이데스 The Danaides	1904	19
		제이슨과 메디아 Jason & Medea	1907	21
독일	운디네 Undine/Ondine	1872	1	
이집트	클레오파트라 Cleopatra	1888	20	
중세	무정한 미녀 La Belle Dame Sans Merci	1893	2	
	인어 A Mermaid	1901	4	
	마법의 원 The Magic Circle	1886	15	
	성 세실리아 St Cecilia	1895	22	

상징을 가진다. <그림 1>, <그림 2>, <그림 3>, <그림 4>, <그림 5>에서 물의 요정 운디네<sup>11)</sup> 및 인어, 사이렌, 키르케에서와 같이 긴 머리의 님프를 바다나 분수 등의 물과 함께 등장시킴으로써 물의 속성을 가지고 굽이치는 긴 머리로 남

성을 유혹하고 위험에 빠뜨린다. 워터하우스 팜프 파탈 이미지에는 긴 머리의 님프들이 여러 장면에서 등장한다.



<그림 1> 운디네, 1872  
<http://www.johnwilliamwaterhouse.com>



<그림 2> 무정한 미녀, 1893  
<http://www.johnwilliamwaterhouse.com>



<그림 3> 사이렌, 1900  
<http://www.johnwilliamwaterhouse.com>



<그림 4> 인어, 1901  
<http://www.johnwilliamwaterhouse.com>



<그림 5> 유리시스에게 잔을 건네는 키르케, 1891  
<http://www.johnwilliamwaterhouse.com>

3) 물, 숲, 동굴

물은 유동적이고 변화가능하다는 점에서 여성을 상징하며 또한 님프가 사는 장소로서 중요한 의미를 가진다. 물과 연관되는 분수, 항아리 등은 전통적으로 수동적 여성성을 의미하고<sup>12)</sup> 호수와 같은 물은 님프를 상징한다. 호수 밑에 죽음의 나라가 있다는 믿음으로부터 태양을 가라앉게 하는 마녀가 사는 호숫가, 사람이 빠져

헤어나오지 못하는 바다, 햇빛이 들지않는 깊은 숲, 동굴과 같이 물이 많고 독립적인 장소에 인어나 사이렌 등의 님프를 그려넣어 악녀성을 상징한다. 이러한 연유에서 <그림 6>, <그림 7>, <그림 8>, <그림 9>를 비롯한 여러 그림에서 볼 수 있듯이 워터하우스의 팜므 파탈 이미지에는 물이 계속적으로 등장하고 있으며 팜므 파탈의 치명적인 죽음과 여성과 물을 관계 짓고 있다.



<그림 6> 질투의 키르케, 1892  
<http://www.johnwilliamwaterhouse.com>



<그림 7> 나이아드, 1893  
<http://www.johnwilliamwaterhouse.com>



<그림 8> 오르페스의 머리를 찾는 님프, 1900  
<http://www.johnwilliamwaterhouse.com>



<그림 9> 힐라스와 님프들, 1896  
<http://www.johnwilliamwaterhouse.com>

#### 4) 여성의 나신

서양 중세의 신학적 세계관에서 여성은 악의 근원으로, 악은 기본적으로 여성의 모습을 가지고 나타나며, 거기서 여성이 가진 제반 성적 매력은 모두 악마의 유혹, 힘으로 어겼다<sup>13)</sup>. 이러한 의미를 가지고 여성이 마녀와 연계되어 도상에 나타나기 시작한 것은 15세기말 바르도니그의 판화에서 비롯한다<sup>14)</sup>.

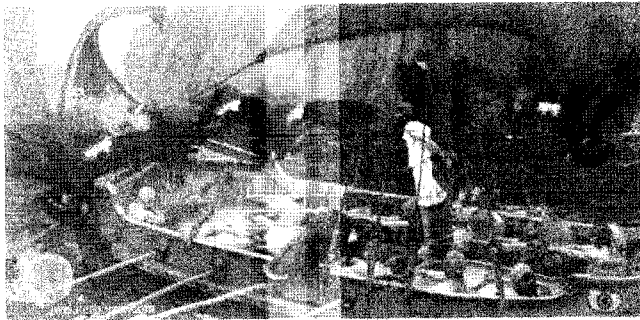
독일의 화가 바르도니그(1484/85-1545)는 도상에서 악녀의 이미지 표현을 위해 여성의 나신을 처음으로 적용한 화가이다. 그는 일찍이 사랍으로 하여금 마술에 걸리고 육욕을 범하게 하는 것은 인간의 수성(獸性)이나 본능적 힘이고

이 힘은 악마의 영역에 속하는 것이기 때문에 이러한 속성의 여성을 악녀로 보고 그에 따라 악녀를 나타내는 도상에 여성의 나신을 상징적으로 사용하였다<sup>15)</sup>.

<그림 3>, <그림 4>, <그림 7>, <그림 9>에서와 같이 워터하우스는 나신의 님프를 등장시켜 악녀성의 의미 전달을 하고 있다.

#### 5) 괴수(monster)

여성을 새, 물고기, 뱀과 같은 동물과 결합시킨 가상의 존재인 괴수(monster)는 인간을 유혹하고 파멸에 이르게 하는 마성(魔性)의 여성(vampire)을 상징하는 것으로<sup>16)</sup> 여성의 야수성을 부각시



<그림 10> 유리시스와 사이렌, 1891 <http://www.johnwilliamwaterhouse.com>



<그림 11> 라미아, 1905  
<http://www.johnwilliamwaterhouse.com>



<그림 12> 라미아, 1909  
<http://www.johnwilliamwaterhouse.com>

〈표 2〉 워터하우스 팜프파탈의 나신(nude) 및 괴수(monster)

이 미 지		년 도	상징물	사진번호
나 신 nude	나이아드 A Naiad	1893	넙프, 나신, 긴 머리, 물, 수련	7
	힐라스와 넙프들 Hylas & Nymphs	1896	맑고 깨끗한 피부, 봉긋한 가슴, 선이 고운 인체	9
괴 수 monster	사이렌 The Siren	c.1900	넙프, 상체; 사람, 다리; 물고기 꼬리, 긴 머리, 날씬한 신체, 맑은 피부	3
	유리시스와 사이렌 Ulysses & Sirens	1891	넙프, 머리; 여성, 몸통; 새, 긴 머리, 날씬한 신체, 맑은 피부	10
	인어 A Mermaid	1901	넙프, 상체; 여성, 하체; 물고기, 긴 머리, 날씬한 신체, 맑은 피부	4
	라미아 Lamia(on her knees)	1905	넙프, 무릎꿇음, 뱀피부늬, 날씬한 신체, 맑은 피부	11
	라미아 Lamia(by the pond)	1909	넙프, 물, 뱀피부늬, 긴 머리, 날씬한 신체, 맑은 피부	12

키기 위한 것이다. 원죄와 죽음을 암시하는 뱀, 남근적 상징물로 간주되는 물고기 꼬리, 부패된 고기를 찾아 헤매는 검은 새 등은 마법의 근원으로, 이러한 동물을 신체의 일부로 가지고 있는 여성은 남성으로부터 그 힘을 빼앗는다고 하는 위협적인 여성의 의미를 가진다.

이러한 의미를 가지고 <표 2>에서와 같이 워터하우스는 괴수형식의 팜프 파탈을 그리고 있는데, <그림 3>과 <그림 4>에서는 여성의 나신과 물고기를, <그림 10>에서는 새와 여성과를 직접적으로 결합시키고 있고, <그림 11>과 <그림 12>에서와 같이 동물을 은유하는 상징물에 의한 간접적 결합도 적용하고 있다. 이 두점의 그림에서 라미아는 뱀피 무늬를 연상시키는 황금색, 옥색, 청색의 장식천을 벨트나 술로 두르고 있는데 이것은 뱀을 대신하는 장식물을 사용하여 여인과 뱀을 하나로 묶음으로써 라미아의 아름다움 이면의 추악한 괴수성을 나타낸 것이다<sup>17)</sup>.

#### 6) 수련

1890년대 초기 비어즐리(Aubrey Beardsley)의 삽화로 유명한 수련(nymphaea)은 어근이 넙프(nymph)와 연결되면서 죽음을 상징한다<sup>18)</sup>. <그림 9>와 <그림 12>에서와 같이 물에서부터 올라온 죽

음의 덩굴손을 의미하는 수련은<sup>19)</sup> 넙프와 함께 워터하우스의 팜프 파탈 도상 여러 곳에서 여성, 물, 죽음을 연결짓는 상징물로 그 의미를 전달한다.

#### 7) 기타

<그림 13>와 <그림 14>에서 판도라가 들여다보는 죽음을 상징하는 판도라의 상자, <그림 15>의 마녀의 지도력과 권위를 증명하는 마법의 근원인 지휘봉<sup>20)</sup>, <그림 10>에서와 같이 부패된 고기를 찾아 헤매는 검은 새, 유혹과 죄를 상징하는 사악한 뱀을 상징하는 <그림 11>, <그림 12>에서의 뱀무늬의 의상 소품은 두려운 대상인 마녀를 은유적으로 표현하고 있다.

반면 <그림 1>, <그림 2>, <그림 9>, <그림 16>, <그림 17>, <그림 18>, <그림 19>에서와 같이 분수, 머리에 꽂거나 주변에 피어있는 꽃, 정원, 책, 악기, 물항아리 등은 전형적 여성성을 상징한다.

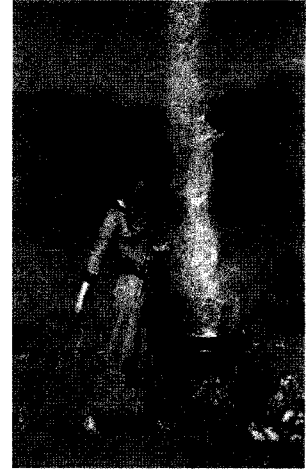




<그림 13> 판도라, c.1896  
<http://www.johnwilliamwaterhouse.com>



<그림 14> 황금상자를 여는 프시케, 1903  
<http://www.johnwilliamwaterhouse.com>



<그림 15> 마법의 원, 1886  
<http://www.johnwilliamwaterhouse.com>



<그림 16> 큐피트의 정원으로  
들어가는 프시케, 1904  
<http://www.johnwilliamwaterhouse.com>



<그림 17> 유혹하는 여인, 1911  
<http://www.johnwilliamwaterhouse.com>



<그림 19> 다니이데스, 1904  
<http://www.johnwilliamwaterhouse.com>



<그림 18> 키르케, c.1911 <http://www.johnwilliamwaterhouse.com>

## 2. 신체표현과 패션 이미지

위터하우스가 묘사한 팜프 파탈의 외적 특성은 수동적이며 사랑스러운 어린 소녀의 이미지로 표현되는데 그는 이야기 속 여성의 신체 및 패션 스타일을 통해 이러한 이미지를 나타내었다. 여성의 이미지는 얼굴의 모습이나 표정, 행위, 자세 등 여성의 패션 스타일에 의해 만들어지는데<sup>21)</sup> 위터하우스는 <표 3>에서와 같이 여성의 표정, 피부, 의복 등의 패션스타일이 가지는 조형적 특징을 활용하여 전형적 여성상인 순종적이고 소녀적인 이미지의 팜프 파탈 패션을 만들어내었다.

위터하우스의 팜프 파탈의 패션은 그리스 신화적 내용에 중세풍 장식을 하는 등 이야기의 시대적 배경과 맞지 않는 경우가 있는데 이것은 본 연구의 진행과는 무관하므로 여기에서는 논외로 하였다.

### 1) 신체표현

#### (1) 깨끗한 피부 및 신체

위터하우스 팜프 파탈의 여성들은 한결같이 깨끗하고 고운 선의 신체를 하고 있다. 사이렌이나 인어와 같이 나신으로 묘사된 경우는 물론 드레이퍼리 스타일의 드레스나 피부노출을 최소화한 중세풍 드레스를 착용한 경우에도 위터하우스의 팜프 파탈은 흐트러지지 않은 고운 선의 신체임을 감지하게 한다. 성숙한 여성의 난숙한 몸매가 아니면서 그리스 조각같이 날씬하게 정돈된 가녀린 몸매에 봉긋한 유방, 차분한 얼굴 표정 등은 미성숙된 어린 소녀가 가지는 순수함을 느끼게 하고, 물고기 비늘로 덮인 피수의 형상을 한 인어나 사이렌의 경우에도 징그럽고 보기 흉하기보다는 하나같이 아름다운 체로 여길 만큼 고운 신체를 감지할 수 있게 하여 유혹하는 여성 신체의 아름다움을 보여준다.

맑고 깨끗한 피부는 깨끗하고 청결하다는 느낌에서 미적 감흥을 불러 일으키고 순결하고 순수한 여인의 이미지를 주는데 여기에 더하여 정맥의 푸른 색이 드러날 정도의 희고 투명한 피부, 장미색의 홍조 락, 붉은 입술은 당시 영

국 여성들이 추구하던 이상적 이미지로서<sup>22)</sup> 여성의 이러한 피부 및 화장은 남성중심의 사회에서 육체노동이나 외출을 하지 않는 제한된 공간에 폐쇄되어 유복한 삶을 사는 높은 신분의 여인의 사회적 위상을 상징함으로써 순수하고 고귀한 여성 이미지로 연결된다<sup>23)</sup>. 위터하우스는 이와 같이 당시 영국 여성들이 추구하는 맑고 투명한 피부와 홍조 락 볼과 붉은 입술의 팜프 파탈로 그려냄으로써 이들의 조화에 따라 그의 팜프 파탈은 순결하고 순수한 여인의 이미지를 느끼게 한다.

#### (2) 헤어스타일

위터하우스의 팜프 파탈의 헤어스타일은 <그림 1>, <그림 2>, <그림 3>, <그림 4>에서와 같이 전반적으로 머리의 정중앙을 반듯하게 가르 가르마를 중심으로 머리카락을 양옆으로 길게 내려뜨린 롱헤어 스타일 및 <그림 14>, <그림 16>, <그림 18>에서와 같이 뒤로 모아 가지런하고 깔끔하게 정돈한 시뇽(chignon) 스타일을 하고 있으며 머리카락(頭髮)의 색은 밝은 금발, 짙은 갈색, 검은색 등이 있고 주로 갈색이 많이 나타난다. <그림 2>의 무정한 미녀에서와 같이 현실적으로 불가능한 길이의 머리카락으로 기사의 목을 휘감아 위험에 처하게 하는 갈색의 긴 머리는 남자를 파멸시키는 치명성의 원류가 되는데<sup>24)</sup> 위터하우스는 그의 모든 팜프 파탈을 긴 머리만으로는 나타내지 않고 시뇽 스타일도 자주 등장시킴으로서 긴 머리의 헤어스타일을 부분적으로 적용하였음을 보여준다. 시뇽 스타일이 전형적인 여성적 스타일인데 반해 갈색의 롱헤어 스타일은 팜프 파탈의 상징적 의미를 강하게 전달한다.

#### (3) 긴 목

긴 목은 남성성을 상징한다<sup>25)</sup>. <그림 3>, <그림 11>, <그림 16>, <그림 18>에서와 같이 위터하우스의 팜프파탈은 대체적으로 깨끗한 긴 목을 하고 있다. <그림 10>의 율리시스와 사이렌에서와 같이 새의 날개와 발톱을 한 추악한 모습 속에서도 여자의 형상을 한 흰 얼굴에 이어 길게 그려진 목을 볼 수 있다. 이외에도 여러 그림에서 위터하우스는 남성성을 나타내는 긴 목과 여성성을

<표 3> 워터하우스 팜므 파탈의 패션 스타일

구분	이미지	년도	상징물	신체 및 의복	사진 번호
그 리스 풍 드 레스	운디네 Undine/Ondine	1872	넵프,분수,긴머리	흰색드레스,웨이브의 매우 긴머리	1
	유리시스에게 잔을 건네는 키르케 Circe offering the cup to Ulysses	1891	넵프,긴머리	투명 드레스,원문, 붉은 입술,긴머리	5
	질투의 키르케 Circe Invidiosa	1892	넵프,물,긴머리	원문의드레스, 붉은 입술,독기어린 눈, 검은색의 긴머리	6
	오르페우스의 머리를 찾는 넵프 Nymphs finding the head of Orpheus	1900	넵프,물	원문의 남색드레스, 깊게 판 사선네크라인, 긴머리	8
	판도라 Pandora	c.1896	넵프,물,무릎꿇음	투명드레스, 원문,무릎꿇기,검은머리	13
	황금상자를 여는 프시케 Psyche Opening the golden box	1903	넵프,꽃,상자	사선네크라인,시농(chignon), 상자 열어보는 동작	14
	큐피트의 정원으로 들어가는 프시케 Psyche entering Cupid's Garden	1904	넵프,꽃 향아리	맑고 흰피부,붉은입술, 시농(chignon)	16
	유혹하는 여인 The Charmer	1911	넵프,물,꽃	붉은 입술 및 벨트, 강인한 표정, 검은 머리	17
	키르케 Circe	c.1911	넵프,향아리	핑크드레스,깨끗한 피부, 붉은 입술,시농(chignon), 의자에 앉은 정적인 자세	18
	다나이데스 The Danaides	1904	넵프,물,향아리	드레이포드 드레스, 시농(chignon)	19
크레오파트라 Cleopatra	1888	강한 눈	흰색드레스,붉은 입술, 강한 눈,검은 머리,황금관	20	
중 세 풍 드 레스	무정한 미녀 La Belle Dame Sans Merci	1893	넵프,숲,꽃,긴머리	드레스,진주장식, 붉은 입술,갈색의 긴머리	2
	마법의 원 The Magic Circle	1886	마법의 붓	중세풍 드레스, 기하학 및 사람 무늬, 검은색 긴머리, 붓	15
	제이슨과 메디아 Jason & Medea	1907	넵프	붉은 드레스,은박무늬, 붉은 입술,검은 머리	21
	성 세실리아 St. Cecilia	1895	넵프,긴머리,책,꽃, 정원,물,악기	흰색드레스,금박,슬래시, 붉은 입술 및 볼, 암갈색의 긴머리	22

나타내는 둥글고 부드러운 신체를 함께 강조함으로써 완전한 여성, 성숙한 여성으로서의 신체 이미지에서 벗어난다.

#### (4) 포즈 혹은 자세

<그림 2>, <그림 11>, <그림 12>, <그림 16>에서와 같이 무릎을 꿇고 한쪽으로 모으거나 웅크리고 있는 여성의 자세는 무언가 경계하는 듯한 모습으로 복종, 절망, 상처 받기 쉬운 여리고 소심한 성격을 느끼게 하는 어린 소녀의 순진함을 상징한다<sup>26)</sup>. 워터하우스는 그의 여러 도상에서 이러한 자세의 팜므 파탈을 묘사하여 신체의 자세에서 오는 소녀적 여성 이미지를 느끼게 한다.

#### 2) 패션이미지

워터하우스의 팜므 파탈의 패션은 날씬한 신체 및 깨끗하고 아름다운 피부를 자연스럽게 드러나게 하는 고대 그리스 로마의 드레이퍼리 및 중세풍 드레스 스타일로 빅토리아시대의 패션에서는 벗어나 있다. <그림 1>, <그림 2>, <그림 12>, <그림 15>, <그림 20>, <그림 21>, <그림 22>에서와 같이 워터하우스 팜므 파탈의 드레스는 심플한 스타일로 스커트나 소매의 어깨선, 팔꿈치 등에 원형, 꽃, 사람, 뱀피문양<sup>27)</sup>이나 슬래시, 진주, 브로치, 금·은박으로 부분적인 장식을 하고 있다.

빅토리아시대 상류층에서는 화려한 핑크나 붉은 색은 야한 색으로 인식하고 흰색이나 핑크와 같이 온화하고 부드러운 파스텔조 색상을 여



<그림 20> 크레오파트라, 1888  
<http://www.johnwilliamwaterhouse.com>



<그림 21> 제이슨과 메디아, 1907  
<http://www.johnwilliamwaterhouse.com>



<그림 22> 성 세실리아, 1895 <http://www.johnwilliamwaterhouse.com>

성의복의 이상적 색상으로 생각하였다<sup>28)</sup>. 이에 부합하여 워터하우스 팜므 파탈의 드레스의 색은 주로 흰색, 청색, 핑크 등 온화하며 부드러운 느낌의 파스텔(pastel)조의 색상을 바탕으로 네크라인, 소매 끝, 스카트 밑단과 같은 곳에 부분적으로 장식적 색채를 사용하여 전체적으로 깔끔하고 깨끗한 소녀적 이미지로 나타난다. <그림 22>의 성 세실리아에서와 같이 희고 깨끗한 피부에 분, 입술, 정원의 꽃, 악기 등에 사용된 붉은색은 흰색의 의상에 사용된 황금색의 장식 문양 등과 매치되어 세실리아의 이미지에 상당히 화려한 느낌을 주는데, 그녀의 이러한 이미지는 당시 비평가들로부터 매춘부같이 단정하지 못한 옷이라는 혹평을 받았다<sup>29)</sup>.

이와 같이 워터하우스는 팜므 파탈의 악녀성을 나타내기 위해서는 전설적으로 전해오는 악마 및 악녀와 연관되는 상징물을 적용하여 그의 의미를 부각시키고 전달한 반면, 여성의 신체 및 의복에 의한 패션스타일은 과장하지 않고 단순하게 함으로써 자연스러운 인체 표현 및 단아하고 정숙한 여성 이미지에 초점을 맞추었다.

#### IV. 워터하우스 회화에 나타난 팜므 파탈 이미지

워터하우스는 팜므 파탈이 가진 악녀성의 의미전달은 상징물로 처리하고, 대신 신체 자세 및 의복 스타일로 나타나는 여성의 외형은 거부감 없이 받아들일 수 있는 수동적이고 보편적인 소녀의 이미지로 묘사함으로써 팜므파탈에 대한 독특한 패션 이미지를 만들어내었다.

##### 1. 정숙한 이미지

워터하우스 그림 속 팜므 파탈은 여러 그림에서 거의 동일한 얼굴 및 신체로 나타나는데 전반적으로 선이 굵고 날씬한 균형미의 신체에 영국적 소녀의 얼굴을 한 보편적 개념의 미인의 모습이다<sup>30)</sup>. 가령 내용적으로 그리스 신화 속 여성의 이야기기라도 그리스적 얼굴이 아닌 영국적 미인의 얼굴 표정에 대리석 같이 빛나는 산결을 가진 여성적이고 부드러운 곡선의 신체로

그려내었다. 또한 이들 여성들은 주로 실내, 꽃이 있는 정원이나 동굴과 같이 사방이 벽으로 둘러싸여 폐쇄되고 독립된 공간에서 물을 길고 독서를 하고 머리를 빗는 등 전통적인 여성적 미덕으로 인정되는 행위를 하거나 무엇인가에 몰두하고 생각에 빠져있는 듯한 자세로 그려져, 정적이고 고요한 분위기를 느끼게 함과 동시에 수동적이고 정숙한 여성의 이미지를 느끼게 한다.

##### 2. 소녀적 이미지

워터하우스 그림 속 님프들에게서 감지할 수 있는 미성숙된 느낌의 신체 이미지는 이제 막 피어나는 꽃봉오리 같은 느낌으로 인해 더욱 어리고 순진한 느낌을 가지게 한다. 붉은 입술, 길고 윤기나는 머릿결, 가지런히 정돈하여 낭만적으로 늘어뜨린 갈색의 긴 머리, 희고 깨끗한 피부, 홍조 띤 뺨, 작고 예쁜 발, 둥근 어깨선과 같은 신체는 미성숙한 소녀의 유순한 자태를 보여 주고, 여유있고 자연스럽게 인체의 선을 타고 흐르는 파스텔톤 색상의 드레스는 서로 조화되어 워터하우스 그림 속 팜므 파탈을 산뜻하고 선명하며, 청순하고 연약한 느낌과 함께 과장되지 않은 소녀의 순수성을 느끼게 한다.

또한 그의 그림 속 여성은 신체를 웅크리거나 무릎을 꿇고 한 쪽으로 모은 수줍은 자세를 취함으로써 여성의 아름다움과 성적 매력을 적극적으로 드러내지 않고 있다. 이러한 모습은 성숙한 여성으로서의 이미지를 불식시키고 보는 이로 하여금 호기심 많고 여리고 순진한 소녀적 이미지를 느끼게 한다.

##### 3. 약화된 위협적 이미지

워터하우스 그림 속 팜므 파탈은 외모적으로는 당대의 이상적 여성상을 따른 조용하고 수동적인 소녀의 모습으로 묘사하고, 의미적으로는 물, 숲, 님프, 수련, 괴수, 지휘봉과 같은 상징물을 은유적으로 처리하여 악녀의 치명성을 전달하였다. 또한 여성의 치명성을 암시하는 중요한 모티브인 길게 굽이치는 붉은 머리카락도 적극적으로 사용하지 않고, 금발이나 갈색의 머리카락을 가지런히 정돈하여 흘러내리게 하거나 자

연스러운 시뮬 스타일로 묘사함으로써, 현실적으로 불가능할 정도로 긴 머리가 나타내는 치명적 상징성을 부분적으로만 사용하였다. 이와 함께 신체를 충크리고 무릎을 모은 수줍은 여성의 자세로 그림으로써 여성의 위협적인 이미지는 은유적으로 처리하고 있다. 이와 같이 악녀가 가지는 치명성을 우회적으로 표현한 것은 보는 이가 느낄 수 있는 공포나 위험에 대한 감정을 약화시키거나 미처 감지하지 못하게 함으로써 거부감을 약화시키는 효과를 가진다. 또한 앞에서와 같이 팜므 파탈을 조용하고 정숙한 영국적 미인의 보편적 이미지로 묘사함으로써 팜므 파탈이 가지는 악녀성 및 위협적 이미지를 약화시키고 있다.

## V. 결론

위터하우스는 빼어난 미모와 성적 매력으로 남성을 유혹하고 결과적으로 위험에 빠지게 하는 팜므 파탈을 내용적으로는 악마와 연계되는 상징물 즉 숲 속의 호수나 강과 같은 물, 여성의 나신, 동물과 결합시킨 괴수, 수련과 같이 악마, 여성, 죽음으로 연관되는 상징물을 통한 은유적 방법으로 악녀를 부각시키고 그 의미를 전달하였다. 반면, 외형적으로는 빅토리아시대의 성 이데올로기에 부합하는 선이 곱고 미성숙한 소녀와 같은 신체, 대리석 같이 희고 맑은 피부, 웅크리고 무릎 꿇은 소극적 자세 및 자연스럽게 신체를 드러나게 하는 청순하고 연약해 보이는 수동적이며 사랑스러운 어린 소녀의 보편적 패션 스타일로 표현하였다.

결과적으로 위터하우스가 제시한 이러한 패션 이미지는 보는 이에게 팜므 파탈이 가지는 위협성이나 저항감을 약화시키게 하는 효과가 있으며, 팜므 파탈의 유혹 및 치명성이 반드시 관능성이 표출되는 적극적 패션 스타일로 나타나지는 않는다는 것을 보여준다. 아울러 팜므 파탈의 복식을 논함에 있어 소녀적 신체 및 청순하고 연약해 보이는 패션 이미지도 팜므 파탈의 한 유형이 될 수 있으며, 여성성의 이미지를 형성하는데 있어 패션 이미지는 매우 중요한 의미가 있음을 알게 한다.

팜므 파탈의 패션 이미지를 논함에 있어 연구 자료가 위터하우스 한 사람의 화화 작품에 한정된 것에 본연구의 한계 및 제한점이 있다.

## 참고 문헌

- 1) <http://www.jwwaterhouse.com/> 자료검색일 2007.10.18
- 2) 박연실 (1998). 라파엘전파의 조형론(The Pre-Raphaeltism)연구. *미학·예술학연구* 8, p.252.
- 3) 정미경 (2004). 존 위리엄 위터하우스의 전형화된 여성이미지 연구. 이화여자대학교 대학원 석사학위논문, pp.2-3.
- 4) フリ-百科事典. 자료검색일. 2007.10.18. 자료 출처 <http://en.wikipedia.org>.
- 5) 심상옥 (2001.6). 19세기말 서양회화의 여성 이미지에 나타난 아니마에 관한 연구. *미술치료연구* 8(1), p.180.
- 6) 정미경 (2004). Op. cit., pp.7-8, 58-59. ステイ-ヴン・オ-ゲル, 岩崎宗治/橋本 恵 譯 (1999). 性を裝う. 名古屋大學出版會, pp.137-141.
- 7) Rozsika Parker · Griselda Pollock, 萩原弘子 譯 (1992). 女・アート・イデオロギ. 新水社, p.184.
- 8) 1870년: 로열 아카데미 입학, 1885년: 로열 아카데미의 준회원, 1895년: 로열 아카데미의 정회원, 말년: 아카데미의 초빙교수로 활동
- 9) フリ-百科事典. 자료검색일 2007.10.18. 자료 출처 <http://en.wikipedia.org>.
- 10) 심상옥 (2001.6). Op. cit., pp.159, 165.
- 11) 운디네(Undine/Ondine, 1872)는 물과 여성과 죽음을 연관시킨 위터하우스 최초의 팜므 파탈 이미지이다. 동화 운디네에 등장하는 물의 요정인 운디네(Undine/Ondine,1872)는 아름다운 용모와 목소리의 정령으로 인간하고 결혼해야만 영혼을 얻을 수 있다는 캐릭터로 인해 예술적으로 로맨틱하고 비극적인 문학의 모티브로 인기 있다.
- 12) 水之江 有一 (1992). シンボル事典 北星堂書店, pp.274, 289.
- 13) 황희숙 외 (1999). *이미지 속의 여성*. 서울: 철

- 학과 현실사, p.95.
- 14) 악녀를 자신의 여성으로 표현한 것은 이보다 앞서 마녀의 도상이 나타나기 시작할 때의 알프레히트·데우-라(1471-1528)가 있으나 상징적 의미로 나신을 적용한 것은 발드윈니그(한스·발드윈니그·그리-린(1484/85-1545)에서 비롯한다.
  - 15) 鈴木杜幾子・千野香織・馬淵明子 編著 (1997). *美術とジェンダ- -非對稱の視線* ブリコック, pp.205-229.
  - 16) 정미경 (2004). Op. cit., p.36.
  - 17) 상반신은 여성, 하반신은 뱀형상의 라미아는 어린애를 살해하는 괴수로, 중세에는 마녀를 라미아라고 부를 정도로 공포스러운 존재로 묘사되었다.
  - 18) 박연실 (1998). Op. cit., pp.255-256.
  - 19) 정미경 (2004). Op. cit., p.36.
  - 20) 水之江 有 - (1992). Op. cit., pp.187, 257.
  - 21) 張競 (2001). *美女とは何か*. 晶文社, p.151.
  - 22) Corson, ポ-ラ文化研究所 譯 (1982). *メ-クアップの歴史, -西洋化粧文化の流れ-*. ポ-ラ文化研究所, pp.295, 331, 359.
  - 23) 민주식 (2005). 미인상을 통해 본 미의 유형. *미술사학보* 25, p.16. R.B. 요한센, 中田滿雄 譯(1977), *着裝の歴史-人間と衣服の相繼*, 文化出版局, pp.93, 174.
  - 24) 갈색의 긴 머리카락으로 기사의 목을 휘감는 **모티브**는 에로티시즘과 감정적인 강렬함을 전달하는 1820년의 키츠의 시 <무정한 미녀>에서 유래한 것으로 이것을 처음 그림으로 변안한 화가는 로제티(1855년)이다.
  - 25) 水之江 有 - (1992). Op. cit., p.220.
  - 26) 정미경 (2004). Op. cit., pp.53-54.
  - 27) 낭만파 시인 키츠(Keats)는 라미아를 황금색, 초록색, 청색 무늬의 뱀으로 표현했다. 이 시에서 영감을 얻은 워터하우스는 직접 뱀을 그리는 대신 뱀피 문양의 장식천을 통해 라미아의 악녀적 이미지를 전달하였다.
  - 28) 日本色彩研究所編, 福田紡夫 (1988). *ヨーロッパの傳統色*. 讀賣新聞社, p.13. <http://www.victorianweb.org> 자료검색일. 2006.7.26
  - 29) 정미경 (2004). Op. cit., p.66.
  - 30) Ibid., pp.49-51.
  - 31) 최승규 (1999). *서양미술사100장면* 서울: 가람기획.
  - 32) E.H. 곱브리치, 백승길, 이종승 옮김 (2005). *서양미술사*. 서울: 예경.
  - 33) 움베르토 에코, 이현경 옮김 (2005). *미의 역사*. 서울: 열린 책들.
  - 34) 질 장티 외 4인, 신성림 역 (2002). *상징주의와 아르누보* 서울: 창해.
  - 35) 하루야마 유키오, 임희선 역 (2004). *화장의 역사*. 서울: 사람과 책.
  - 36) 길선영 (2000). 오브리 비어즐리의 <살로메> 연구. 숙명여자대학교 대학원 석사학위 논문.
  - 37) 김향숙, 에른스트 루트비히 키르흐너: 베를린 시대(1911-1918)의 여성 이미지. *서양미술사학회논문집* 16(1).
  - 38) 이미선 (2003). 슈토름의 <하더스레프후스에 서의 잔치> 연구 -팜 파탈, 팜 프라길 그리고 남성의 여성성-. *독일문학* 85, pp.112-129.
  - 39) 황희숙 (1995). 이미지 속의 여성 -여성문제의 또 다른 차원-. *철학과 현실* 27, pp.242-255.
  - 40) 岡田 隆彦 (1986). *ラファエル前派美しき<宿命の女>たち*. 美術公論社.
  - 41) 京都造形藝術大學 編 (平成15). *モードと身體*, 角川學藝出版.
  - 42) スティ-ヴン・カン, 喜多迅鷹・喜多元子(1997). *肉體の文化史*, 法政大學出版局.
  - 43) Aileen Ribero & Valerie cumming (1989). *The Visual History of Costume*. Batsford.
  - 44) <http://www.victorianartinbritain.co.uk> 자료검색일 2006. 7. 24.
  - 45) <http://www.websters-online-dictionary.org/> 자료 검색일 2007. 8. 9.