

최근 분양된 공동주택의 전용면적 규모에 따른 가사작업공간 계획특성

Characteristics of Kitchen and Utility Space Plan in Recently Supplied Apartment Housing

(주)대혜건축 설계본부
이 사 한 정 원

Design division, Daehye Co., Ltd.
Director : Jeong Won Han

◀ 목 차 ▶

- | | |
|-----------|-------------|
| I. 서론 | IV. 결과 및 논의 |
| II. 연구방법 | V. 결론 및 제언 |
| III. 문헌고찰 | 참고문헌 |

<Abstract>

This study was to identify the spatial and functional characteristics of kitchen and utility space plan in apartment housing. For this purpose, spatial arrangement and function of kitchen and utility space were analyzed according to the size of apartment unit. The results of this study were as follows; 1) The level of spatial separation among living room, dining room, and bedroom is higher in large-sized apartment. And diverse plans were applied for the kitchen of large-sized apartment. 2) To find out functional characteristics of kitchen space, furniture arrangement was analyzed. The I-type kitchen furniture is dominant for small-sized and medium-small apartment, and L-type furniture for medium-large and large sized apartment. 3) For most of the unit plans utility space is located on the balcony outside the kitchen. 4) Sub-kitchen and laundry are major function of utility space, but in case of balcony extension, the function of utility space is minimized. Recent plans for apartment housing shows various spatial arrangement and functions for kitchen and utility space.

주제어(Key Words) : 가사작업공간(Kitchen and Utility Space), 공동주택(Apartment Housing), 평면계획(Layout Plan)

I. 서론

가사작업공간은 주택의 기능성을 높이는데 있어서 매우 중요한 역할을 하며 우리나라 주생활문화의 특성이 뿌리 깊게 담겨있는 공간이다. 특히 가사작업공간의 중심이 되는 주방은 과거 수십년간 사회적 변화와 여성의 사회적 지위향상에 따라 그 역할이 크게 바뀌어가고 있으며, 단순히 음식을 만들고 먹는 장소로서 뿐만 아니라 세탁 및 기타 가사일이나 더 나아가서는 가족과 대화를 나누고 자녀를 돌보며 주부의 취미생활과 간단한 접대까지 행해지는 개방적인 생활문화공간으로서 인식되고 있는 추세이다.

우리나라 주택은 근대화 이래 많은 부분이 서양식으로 개량되어 왔으며, 특히 도시 주거에서 공동주택이 차지하는 비율이 점차 높아짐에 따라 주방을 비롯한 가사작업공간은 서구식 패턴을 따라 변화하여 왔다. 공동주택 내에서의 가사작업공간은 우리나라 전통주택의 부엌과 물리적 개념에서는 차이가 있으나, 음식의 조리 및 저장, 조리 기구나 주방용 물품의 수납 등의 측면에 있어서 우리나라 식생활의 특성에 맞는 기능성을 적용시켜 발전된 공간이라 할 수 있다. 김장이나 제사준비 등을 위한 공동작업, 오래 끓여야하는 음식의 조리, 장류나 김치 등의 저장이나 조리기구의 수납 등은 전통주택에서 부엌 외에 마당이나 고방, 찬간과 같은 곳에서 이루어지던 활동이었으며, 이러한 기능의 충족을 위해 아파트 주거형식의 내부에 주방과 인접한 다용도실이라는 공간이 도입되어 현재까지 지속되고 있다(백혜선, 박광재, 2000).

주택의 대량공급을 목적으로 하여 도입, 발전되어 왔던 아파트라는 주거의 형식은 현재 가장 일반적인 공동주택의 유형으로 자리 잡고 있다. 특히 1990년대 이후에는 각 건설사별로 아파트의 브랜드 화를 통해 상품으로서의 가치를 추구하게 되면서 다양한 공간구성과 마감재를 통한 차별화 경쟁이 이루어지고 있다(박남희, 이준민, 2006). 또한 핵가족화로 인한 가족구성원의 축소, 여성의 사회활동 증가와 같은 사회적인 변화로 인해 가사작업공간에 대한 인식도 급변하고 있으며, 소비자의 생활양식에 맞는 가사작업공간에 대한 요구사항도 증가하고 있어 이에 따른 주택 내 가사작업공간의 계획과 기능에도 여러 가지 변화가 나타나고 있다.

이에 따라 최근 다양하게 변화하고 있는 공동주택의 평면 계획과 공간구성에 대한 연구들이 많이 이루어지고 있는데, 대부분의 경우 전체적인 공간의 특성과 관계를 파악하는데 중점을 두고 있다. 그러나 주택 내에서 가장 많은 기능이 이루어지고 있다고 볼 수 있는 가사작업공간은 보다 구체적인 시각에서의 공간 분석이 요구되며, 계획적인 측면에서 그 특

성을 분석하고 유형화하는 작업이 필요하다.

따라서 본 연구에서는 가사작업공간의 변화에 배경이 된 요인들에 대해 고찰하고, 최근 분양된 아파트를 중심으로 전용면적 규모에 따른 가사작업공간의 구성과 기능을 분석하여, 변화하고 있는 공동주택 가사작업공간의 계획특성을 파악함으로써 보다 체계적인 공간설계와 디자인, 연구를 위한 자료를 마련하고자 한다.

II. 연구방법

1. 자료수집의 범위 및 분석방법

본 연구에서는 문헌자료의 고찰을 통해 가사작업공간의 변화에 배경이 된 요인들에 대해 살펴보았으며, 최근 아파트 평면에 적용되고 있는 가사작업공간의 특성을 파악하기 위해 최근 1년간 분양된 아파트의 단위세대 평면을 분석하였다. 분석 대상의 조건을 동일하게 하기 위하여 추상복합 아파트는 분석에서 제외하였다. 평면자료 수집의 기준은 2007년도 업체시공실적을 바탕으로 한 도급 순위 상위 5위에 해당하는 건설회사의 아파트 단위세대 평면을 대상으로 하였으며, 2007년 4월부터 2008년 3월까지 분양된 5개 건설회사의 26개 프로젝트에서 202개의 단위세대 평면을 수집하여, 그 중 동일한 평면을 제외한 187개를 분석 자료로 사용하였다. 자료수집 방법은 수도권 아파트의 경우 모델하우스 현장방문을 통해 분양 카탈로그를 입수하였고, 지방 아파트는 건설회사의 인터넷 분양사이트를 통해 단위세대 평면을 수집하는 방법을 병행하였다. 자료의 분석은 빈도와 백분율을 이용한 통계분석을 하였다.

2. 분석의 내용

본 연구에서는 가사작업공간의 계획특성을 파악하기 위해 아파트 규모에 따른 주방과 다용도실에 대한 공간적, 기능적 특성을 분석하였다. 아파트의 규모는 주택청약시의 기준을 참고하여 전용면적을 기준으로 소형(85㎡미만), 중소형(85㎡이상-102㎡미만), 중대형(102㎡이상-135㎡미만), 대형(135㎡이상)의 범위로 구분하였으며, 주방에서는 LDK 구성방식과 가구배치 특성, 다용도실에서는 공간구성과 기능에 대한 항목을 분석하였다.

〈표 1〉 가사작업공간 계획특성 분석내용

| 공간구분 | 공간적 특성 | 기능적 특성 |
|------|---------------------|----------|
| 주방 | LDK구성, 주방과 식당 공간 연계 | 주방가구배치특성 |
| 다용도실 | 다용도실 공간구성 | 다용도실 기능 |

III. 문헌고찰

1. 아파트 평면의 다양화

1970년대와 1980년대 대규모의 주택단지 개발로 인해 양적인 팽창을 하게 되면서 아파트는 획일화된 주거유형의 대명사로 생각되어 왔다. 단위세대 평면구성을 보면 평형이 증가함에 따라 각 공간의 크기가 커지거나 방의 개수가 늘어나는 정도의 변화만 있을 뿐 전체적인 실구성과 공간배치형식은 유사한 상태로 발전되었다. 그러나 1990년대 말 건설경기 활성화를 위한 분양가 자율화 이후 건설회사간의 분양 경쟁이 가속화되면서 새로운 평면의 개발과 마감자재의 고급화를 통한 차별화가 추구되어 왔고, 각 건설회사에서는 아파트에 브랜드의 개념을 도입하여 상품으로서의 가치를 부각시킴으로써 소비자의 구매를 유도하고 있다(박남희, 이준민, 2006). 또한 그동안 서비스공간으로서 소극적으로 이용되어 왔던 발코니의 확장이 2005년 말 합법화되면서 확장으로 인해 넓어지는 공간을 다양하게 활용하기 위한 방안도 계속적으로 연구되고 있다.

특히 2004년 화성 동탄 신도시, 2006년 판교신도시 등 대규모 신도시개발의 동시분양을 계기로 아파트 주동의 형태 및 단위세대의 평면구성에 다양한 변화와 시도가 이루어졌는데, 기존아파트의 정방형이나 장방형 구조를 탈피하여 곡선 또는 사선을 적용하거나 가변형 벽체, 기동식 구조, 복층형 평면 등으로 거주자가 선택할 수 있는 범위를 넓히는 방법도 시도되었다(김미선, 이수진, 이연숙, 2007). 이전에 전·후면 개방의 판상형으로 획일화되어 있었던 아파트 주동의 형태가 다양한 형태의 타워형으로 변화하면서 단위세대에서는 거실 2면 개방형, 3면 개방형 등의 유형이 점차 증가하고 있으며,

이에 따라 주방이 거실과 같이 전면에 배치되는 경우도 많이 지고 있다. 여성들의 전용공간으로서 가사작업을 위한 공간으로만 생각되던 주방이 거실과 함께 전면에 배치되고 시야가 개방되는 경향은, 가족간의 교류가 중요시되고 여성의 사회적 역할이 증대된 최근의 사회적 변화를 반영한 것으로 볼 수 있다. 주방과 함께 가사작업공간을 구성하는 다용도실은 아파트가 도입되었던 1960년대 이후 1980년대 말까지는 단위세대 내부에 별도로 구획되는 사례가 많았으나, 1990년대 이후에는 서비스 공간인 전면이나 후면 발코니를 이용하는 방향으로 계획되고 있다(백혜선, 박광재, 2000).

2. 가사작업공간에 대한 소비자 의식변화

근대화 이후 가족구성원의 유형이 전통적인 대가족 구조에서 부부중심의 핵가족 구조로 변화함에 따라 주택의 규모가 축소되고 가사작업공간의 구성도 변화하였다. 예전의 대가족을 위한 많은 식품이나 기타 필수품 저장에 필요한 공간이 감소하거나 없어졌으며, 식품의 준비과정도 간소화되고, 저장식품의 준비 및 보관도 그 양상이 많이 바뀌어졌다. 또한 가장중심의 가족에서 부부중심의 가족으로 변화함에 따라 가사작업도 주부가 전담하는 일이 아니라 가족 전체가 상호 협력해야 하는 일로 그 인식이 변화하고 있는 상황이다. 김진영(2003)의 연구에서 나타났듯이 기존에 거실에서 행해졌던 가족 단란이나 손님접대, 자녀 돌보기 등의 활동들이 이제는 가사작업공간에서도 동시에 행해지고 있는 현상을 볼 때, 가사작업공간은 더 이상 주부만의 공간이 아니라 가족공동의 장소로 인식되고 있는 경향이 뚜렷하다. 특히 여성의 사회진출이 증가하면서 가족 내에서 여성의 역할이 변화하고 있으며, 김석경과 임미숙(2005)의 연구에서 보면 맞벌이 부부를 중심

〈표 2〉 공동주택 평면계획과 관련된 선행연구 고찰

| 연도 | 연구자 | 연구주제 | 분석내용 |
|------|-------------------|---|--|
| 2005 | 이숙영 이연숙 | 우리나라 수도권아파트의 주호공간 특성에 관한 연구 | 주거단위내 각실의 면적과 전용면적비율 각 공간간의 관계 및 배치특성 파악 |
| 2006 | 박남희 이준민 | 브랜드아파트의 평형별 평면계획 내용분석 | 공간배치 : 평면형, 거실배치, bay, 공간구획, 진입로 공간구성 : 개수, 면적, 비율 공간연계 : LDK, 공동공간-개인공간, 출입구- 공동공간 보조공간 : 유무, 형태 |
| 2006 | 문선옥 여영호 | 고층집합주거 단위평면의 영역성 변화와 재구성 특성연구 | 주거공간의 영역별 구성과 변화 분석 생활양식 변화에 따라 재구성 되는 영역의 특성 분석 |
| 2007 | 김미선 이수진 이연숙 | 판교신도시의 브랜드 아파트 모델하우스를 통해 본 최근 아파트 계획경향에 관한 연구 | 공동공간과 개인공간 구성특성, 부부전용공간 구성특성, 진입방식의 구성특성, 가변특성 환경설비시스템 분석 |
| 2007 | 김미경 | 최근 분양된 수도권 공동주택 단위세대의 공간계획 특성에 관한 연구 -대형규모를 중심으로- | 공간배치 : 평면형태, 거실배치, 공간구획, 전면배치 형식 공간구성 : 출입공간, LDK, 부부전용공간, 욕실공간의 구성방식 공간연계 : 개인공간과 공동공간의 연계특성 |
| 2008 | 김영하 조성학 | 공동주택 단위평면계획의 변천과정에 관한 연구 | 1960년대부터 현재까지 공동주택계획의 변천과정을 정치, 경제, 정책 등의 관점에서 시대순으로 고찰 |

으로 한 가족의 경우 부엌과 식당은 가족 전체가 주방을 도울 수 있는 공간이어야 한다는 의식이 매우 강하며, 동시에 몇 가지 가사일을 효율적으로 할 수 있도록 유기적인 공간배치와 동선을 원하는 것으로 나타났다. 이렇게 가사작업공간이 가족공동의 장소로 여겨지는 경향이 강해짐에 따라서 기능성도 중요하지만 가족들의 개성을 표현하는 공간으로서의 의미도 증가하고 있다. 숨어있는 작업공간에서 개방된 생활공간으로 발전하면서 공간 자체의 구성은 더욱 다양화되고 주방 가구의 디자인과 재질도 고급스러워져서 가족생활의 중심이면서 외부로 드러내고 싶은 공간으로 인식이 변화하고 있다. 거주자가 원하는 기능성과 공간이 갖추어지지 않았을 경우 개조에 대한 욕구도 증가하여, 주방가구 교체나 가사작업을 위한 공간 확장 및 변형, 내장재 변경, 수납공간의 신설 등과 같은 행위도 빈번하게 일어나는 것으로 나타났다(이건, 이현철, 최진원, 이한민, 고성석, 2006).

최근에는 공동주택 거주자들이 다양한 주방용 기기들을 보유하고 선호하는 것도 가사작업공간의 구성에 영향을 주고 있는데, 특히 김치냉장고는 우리나라의 식생활 문화에서 없어서는 안 될 필수품으로 보편화되었고, 식기세척기나 드럼세탁기, 빌트인 냉장고 등 여러 가지 가전제품이 필수적인 것으로 선호되고 있어 가사작업공간의 계획에 있어서 이러한 것들을 설치하기 위한 공간과 동선에 대한 고려도 충분히 이루어져야 할 것이다.

이상과 같이 선행연구들을 고찰한 결과 공동주택 평면구성의 특성에 대한 연구는 많이 진행되고 있었고 가사작업공간의 사용 실태와 의식에 대한 연구는 있었으나, 주택의 중심공간으로 변화하고 있는 가사작업공간의 계획적인 특성을 상세하게 분석한 연구는 부족한 실정이다.

IV. 결과 및 논의

1. 조사대상 아파트의 일반적 특성

본 연구는 대한건설협회에서 2007년도 업체시공실적을 바탕으로 산정한 시공능력평가액순위 상위 5위에 해당하는 건설회사의 아파트 단위세대 평면을 대상으로 하였다. 2007년 4월부터 2008년 3월까지 분양된 5개 건설회사의 26개 프로젝트에서 202개의 단위세대 평면을 수집하여, 그 중 동일한 평면을 제외한 187개를 분석 자료로 사용하였다. 자료수집 방법은 수도권 아파트의 경우 모델하우스 현장방문을 통해 분양 카탈로그를 입수하였고, 지방 아파트는 건설회사의 인터넷 분양사이트를 통해 단위세대 평면을 수집하는 방법을 병행하였다. 조사대상 아파트의 개요 및 특성은 <표 3>, <표 4>과 같다.

조사대상 아파트를 건설회사별로 구분해본 결과 대우건설이 24.1%, 삼성물산이 10.7%, GS건설이 23.0%, 현대건설이 18.2%, 대림건설이 24.1%였고, 단위세대 평면유형은 판상형이 65.2%, 거실 2면 개방형이 30%를 차지하여 아파트의 주동형태에서 다양한 변화가 나타나고 있음을 알 수 있다. 전용면적은 중소형이 42.2%, 중대형이 27.8%로 나타났다.

2. 주방의 계획적 특성

1) 공간적 특성

주방의 공간적 특성은 공동공간을 이루는 거실과 식당, 주방의 관계를 공간의 연결 및 분리정도에 따라 다음과 같은 5가지 유형으로 구분하여 살펴보았다. 먼저 'L/DK' 형태는 주방과 식당이 연결되어있고, 거실은 공간적으로 분리되어

<표 3> 조사대상 아파트 개요

| 건설회사 | 프로젝트 | 분양일자 | 프로젝트 | 분양일자 |
|------|---------------|---------|---------------|---------|
| 대우건설 | 구미 원호 푸르지오 | 2007.11 | 천안 두정역 푸르지오 | 2007.05 |
| | 부산 거제동 푸르지오 | 2007.11 | 천안 백석 푸르지오 | 2007.12 |
| | 인천 부개역 푸르지오 | 2007.06 | 파주 푸르지오 | 2007.12 |
| | 진주 초전1차 푸르지오 | 2007.06 | | |
| 삼성물산 | 대구 봉덕 래미안 | 2007.12 | | |
| | 대구 성당 래미안 | 2007.05 | | |
| | 북한산 래미안 | 2008.03 | | |
| GS건설 | 검단지이 | 2007.12 | 첨단지이 | 2008.03 |
| | 신천자이 | 2008.03 | 풍무자이 | 2007.12 |
| | 일산지이 | 2007.12 | | |
| 현대건설 | 광주 상무 힐스테이트 | 2007.12 | 인천 검단 힐스테이트 | 2007.12 |
| | 남양주 지금동 힐스테이트 | 2008.01 | 인천 검단2차 힐스테이트 | 2008.01 |
| | 부산 금정 힐스테이트 | 2007.11 | 파주2차 힐스테이트 | 2007.11 |
| 대림산업 | 경산중방 e-편한세상 | 2008.03 | 오산세마 e-편한세상 | 2007.11 |
| | 당진송악 e-편한세상 | 2008.01 | 조치원 신안 e-편한세상 | 2007.12 |
| | 양산3.4차 e-편한세상 | 2007.01 | | |

주. 건설회사 시공능력평가액 순위(건설협회, 2007) 순으로 나열함

〈표 4〉 조사대상 아파트 특성

| 구분 | 내용 | f | % |
|--------------|---------|-----|-------|
| 건설회사 | 대우건설 | 45 | 24.1 |
| | 삼성물산 | 20 | 10.7 |
| | GS건설 | 43 | 23.0 |
| | 현대건설 | 34 | 18.2 |
| | 대림산업 | 45 | 24.1 |
| | 계 | 187 | 100.0 |
| 단위세대 평면유형 | 판상형 | 122 | 65.2 |
| | 거실2면개방형 | 57 | 30.5 |
| | 3면개방형 | 8 | 4.3 |
| | 계 | 187 | 100.0 |
| 전용면적 | 소형 | 10 | 5.3 |
| | 중소형 | 79 | 42.2 |
| | 중대형 | 52 | 27.8 |
| | 대형 | 46 | 24.6 |
| | 계 | 187 | 100.0 |

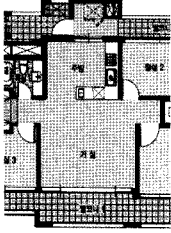
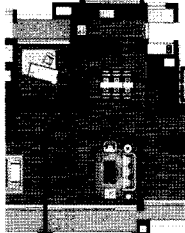
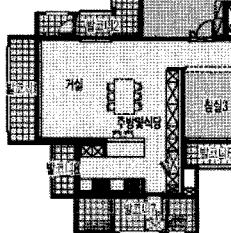
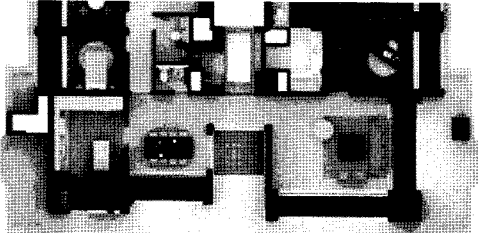
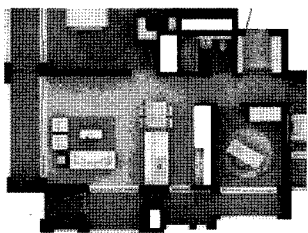
주. 주택청약시의 기준을 참고하여 전용면적은 소형(85㎡ 미만), 중소형(85㎡이상-102㎡미만), 중대형(102㎡이상-135㎡미만), 대형(135㎡이상)의 범위로 구분하였다.

있으나 시각적으로는 개방되어있는 것이며, 'L/D-K' 형태는 'L/DK'와 거실의 배치는 동일하며, 주방과 식당이 시각적으로는 개방되어 있으나 영역적으로는 확실히 분리되어있

는 배치이다. 'LD/K'는 거실과 식당이 하나의 공간으로 연결되어 있고 주방만 공간적으로 독립되어 있는 형태이며, 'L/D/K'는 거실이 완전히 별도의 실로 구분되어 있고 식당과 주방은 한 공간에 있으면서 영역이 분리되어있는 배치이다. 'LDK'는 거실, 부엌, 식당이 하나의 공간으로 연결되어 있는 형태이다(표 5).

이러한 5가지 유형을 전용면적 규모에 따라 구분하여 조사한 결과 〈표 6〉와 같이 나타났다. 전체적으로는 L/DK형이 47.6%로 가장 많았고, 다음으로는 LDK형이 26.7%로 나타났다. 규모별로 나타나는 차이를 보면 소형과 중소형, 중대형까지는 L/DK형이 가장 높은 비율을 차지하였으며 대형에서는 L/D-K형이 가장 많은 것으로 나타나 거실과 주방, 식당 간의 영역구분이 확실해지는 것을 알 수 있다. 또한 규모가 커질수록 한 가지 유형으로 집중되는 것이 아니라 다양한 유형으로의 분포가 나타나는데, 이것은 대형 평면의 경우 다양한 평면계획을 할 수 있는 가능성이 많아지므로 여러 가지 공간구성에 대한 시도가 이루어진 것으로 볼 수 있다. L/D/K형은 극소수 대형 평면에서만 나타났는데, 거실을 완전히 별도공간으로 구분하는 이러한 형식은 대형 아파트 중에서도 전용면적 230m2 이상에서만 볼 수 있어 일반적인 평면에 적용시키기는 어려운 유형임을 알 수 있다. 이전에는 소형아파트에서 공간의 효율성을 높이기 위

〈표 5〉 LDK 유형 구분

| L/DK | L/D-K | LD-K |
|---|--|--|
|  |  |  |
| 주방과 식당이 연결되어있고, 거실은 공간적으로 분리되어있으나 시각적으로는 개방되어있는 배치 | 'L/DK'와 거실의 배치는 동일하며, 주방과 식당이 시각적으로 개방되어 있으나 영역적으로는 확실히 분리된 배치 | 거실과 식당이 하나의 공간으로 연결되어 있고 주방만 공간적으로 독립되어 있는 형태 |
| L/D/K | LDK | |
|  |  | |
| 거실이 별도의 실로 구분되어 있고 식당과 주방은 한 공간에 있으면서 영역이 분리되어있는 배치 | 거실, 부엌, 식당이 하나의 공간으로 연결되어 있는 형태 | |

〈표 6〉 전용면적 규모에 따른 주방의 공간적 특성

| 구분 | 소형 | | 중소형 | | 중대형 | | 대형 | | 전체 | |
|-------|----|-------|-----|-------|-----|-------|----|-------|-----|-------|
| | f | % | f | % | f | % | f | % | f | % |
| L/DK | 9 | 90.0 | 46 | 58.2 | 24 | 46.2 | 10 | 21.7 | 89 | 47.6 |
| L/D-K | - | 0.0 | 10 | 12.7 | 11 | 21.2 | 15 | 32.6 | 36 | 19.3 |
| LD/K | - | 0.0 | 1 | 1.3 | 4 | 7.6 | 5 | 10.9 | 10 | 5.3 |
| L/D/K | - | 0.0 | - | 0.0 | - | 0.0 | 2 | 4.3 | 2 | 1.1 |
| LDK | 1 | 10.0 | 22 | 27.8 | 13 | 25.0 | 14 | 30.4 | 50 | 26.7 |
| 총합계 | 10 | 100.0 | 79 | 100.0 | 52 | 100.0 | 46 | 100.0 | 187 | 100.0 |

〈표 7〉 주방과 식당공간의 연계

| 구분 | 소형 | | 중소형 | | 중대형 | | 대형 | | 전체 | |
|-----------|----|-------|-----|-------|-----|-------|----|-------|-----|-------|
| | f | % | f | % | f | % | f | % | f | % |
| 식탁 별도배치 | 9 | 90.0 | 47 | 59.6 | 25 | 48.1 | 26 | 56.5 | 107 | 57.2 |
| 주방작업대와 연결 | 1 | 10.0 | 32 | 40.5 | 27 | 51.9 | 20 | 43.5 | 80 | 42.8 |
| 총합계 | 10 | 100.0 | 79 | 100.0 | 52 | 100.0 | 46 | 100.0 | 187 | 100.0 |

해 구성하였던 LDK형이 현재는 대형 평면에서도 많이 나타나는 것은 아파트의 평면유형이 획일적인 판상형에서 거실 2면 개방이나 3면 개방으로 다양화되면서 나타나는 현상으로서, 가사작업공간의 역할이 점차 중요해지고 있으며, 거실과 연계해 다양한 기능으로 활용될 수 있는 가능성을 나타낸다고 할 수 있다.

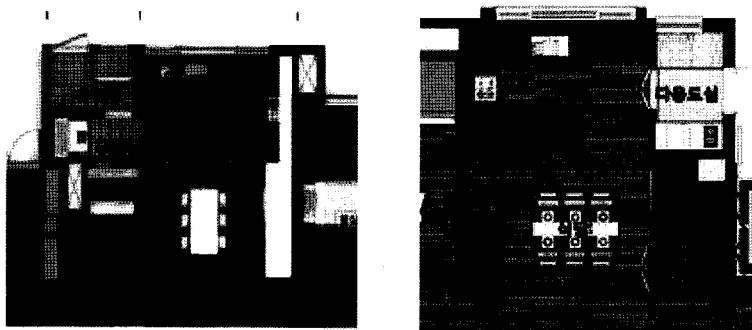
다음으로 주방작업대와 식탁의 배치형태를 통해 주방과 식당과의 관계를 보다 집중적으로 분석해본 결과 소형을 제외하고는 식탁이 별도로 구분되는 경우와 주방작업대와 연결되는 경우의 비율에 큰 차이가 없는 것으로 나타났다. 중형, 대형의 경우 주방의 면적이 커지면서 주방작업대의 길이도 길어지고 아일랜드 설치도 많아져서, 작업대와 식탁을 연결하여 다양한 구성을 하고 있는 반면, 소형아파트의 경우 주방작업대가 길지 않아 다양한 구성을 할 수 없는 것으로 해석된다(표 7). 주택의 전체적인 면적이 작은 소형평형에서도 가족의 구성이나 생활방식에 따라 다양한 작업대 배치유형이 적용될 수 있도록 하기 위해서는 평면구성 자체에서 가

변적인 공간의 활용을 고려하거나, 주방가구에서 다양한 기능이 갖추어진 가구를 배치하는 등의 계획이 필요할 것으로 생각된다.

주방의 보조공간으로서 발코니를 이용한 다용도실은 대부분 설치되어 있었으나, 주방에서 자주 사용하는 대형 물품을 보관하거나 기타 가사작업을 위한 도구를 수납할 수 있는 창고가 주방 근처에 배치되어 있는 경우는 전체 평면중 중대형과 대형평면 10개에서만 나타나고 있어 평면계획 시 주방 근처의 보조공간에 대한 고려가 필요한 상황이다.

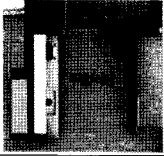
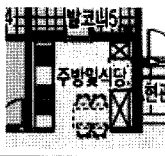
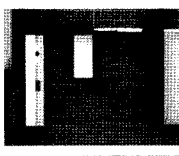
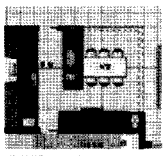
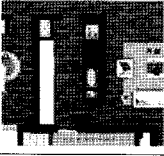
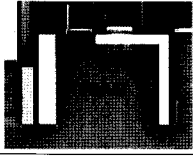
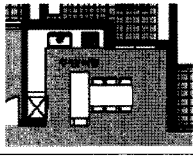
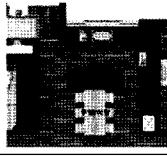
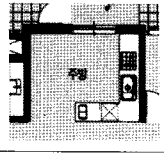
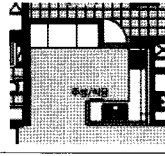
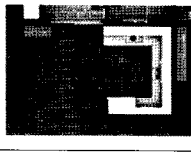
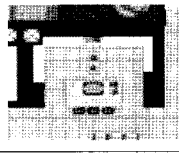
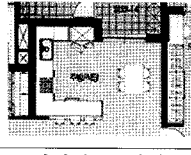
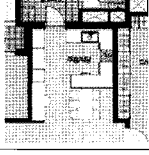
2) 기능적 특성

주방의 기능적 특성을 파악하기 위해 주방작업대의 배치형태와 구성요소들을 유형화하여 분석하였다. 주방작업대의 배치형태는 일자형, ㄱ자형(혹은 L자형), ㄷ자형(혹은 U자형), 병렬형의 4가지 범주로 나누어지나(이연숙, 2001), 본 연구에서 수집된 평면들을 대상으로 분류해 본 결과 주방작업대 유형은 배치형태에 따라 ‘일자형’, ‘ㄱ자형’, ‘ㄷ자



〈그림 1〉 가사작업공간내 대형 창고의 배치

〈표 8〉 주방가구 배치유형

| 구분 | 기본작업대유형 | 벽체전면 수납장 | 아일랜드 | 수납장+아일랜드 |
|-----|---|---|--|---|
| 일자형 |  |  |  |  |
| | 기본일자형 | 일자형+수납장 | 일자형+아일랜드 | 일자형+수납장+아일랜드 |
| ㄱ자형 |  |  |  |  |
| | 대면형 일자주방 | 기본ㄱ자형 | ㄱ자형+수납장 | ㄱ자형+아일랜드 |
| ㄷ자형 |  |  | | |
| | 아일랜드 ㄱ자형 | 아일랜드 ㄱ자형+수납장 | | |
| ㄷ자형 |  | |  | |
| | 기본ㄷ자형 | | ㄷ자형+아일랜드 | |
| |  |  | | |
| | 아일랜드 ㄷ자형 | 아일랜드 ㄷ자형+수납장 | | |

형'으로 구분이 되며, 벽체 전면이 수납장으로 계획되는 경우와 아일랜드가 배치되는 경우를 조합하여 다양한 구성이 이루어지고 있었다(표 8). 기본적인 배치 유형인 벽체를 면하는 ㄱ자형이나 ㄷ자형 이외에, 한쪽 면이 식당이나 거실 쪽으로 개방되어 아일랜드와 같은 기능을 하는 아일랜드 ㄱ자형이나 아일랜드 ㄷ자형과 같은 주방의 형태가 많이 나타나고 있어, 주방이 더 이상 폐쇄적인 작업공간이 아니며 개방적인 생활공간으로 변화하고 있음을 파악할 수 있다. 특히 일자형 작업대이면서도 벽체를 면하는 것이 아니라 거실 쪽을 향하는 대면형 일자주방의 경우, 개수대나 조리대를 사용

하면서 거실을 향할 수 있어 주부가 작업시에도 가족들과의 유대관계를 가질 수 있는 새로운 유형의 작업대로 부각되고 있다. 또한 다양한 빌트인 기기들을 설치하고 수납기능을 극대화시킨 벽체 전면 수납장의 설치도 보편화되어 있어, 최근 공동주택의 주방계획에 있어서는 효율적인 작업동선뿐만 아니라 기기의 활용과 수납의 강화가 중요한 요인임을 파악할 수 있다.

주방가구의 배치 특성을 전용면적 규모별로 살펴본 결과는 〈표 9〉과 같다. 전체적으로 볼 때 작업대 유형에 있어서는 ㄱ자형이 46.5%로 가장 많았고, 다음으로는 일자형(38.5%)

〈표 9〉 전용면적 규모에 따른 주방의 가구배치 특성 - 기본형

| | 소형 | 중소형 | | 중대형 | | 대형 | | 전체 | | | |
|-------------|-----|-----|-------|-----|-------|----|-------|----|-------|-----|-------|
| | | f | % | f | % | f | % | f | % | | |
| 작업대 유형 | 일자형 | 6 | 60.0 | 23 | 29.1 | 20 | 38.5 | 23 | 50.0 | 72 | 38.5 |
| | ㄱ자형 | 4 | 40.0 | 45 | 57.0 | 23 | 44.2 | 15 | 32.6 | 87 | 46.5 |
| | ㄷ자형 | - | 0.0 | 11 | 13.9 | 9 | 17.3 | 8 | 17.4 | 28 | 15.0 |
| | 계 | 10 | 100.0 | 79 | 100.0 | 52 | 100.0 | 46 | 100.0 | 187 | 100.0 |
| 아일랜드 | 유 | 4 | 40.0 | 31 | 39.2 | 30 | 57.7 | 35 | 76.1 | 98 | 52.4 |
| | 무 | 6 | 60.0 | 48 | 60.8 | 22 | 42.3 | 11 | 23.9 | 89 | 47.6 |
| | 계 | 10 | 100.0 | 79 | 100.0 | 52 | 100.0 | 46 | 100.0 | 187 | 100.0 |
| 벽체전면 수납장 | 유 | - | 0.0 | 24 | 30.4 | 40 | 76.9 | 38 | 82.6 | 102 | 54.5 |
| | 무 | 10 | 100.0 | 55 | 69.6 | 12 | 23.1 | 8 | 17.4 | 85 | 45.5 |
| | 계 | 10 | 100.0 | 79 | 100.0 | 52 | 100.0 | 46 | 100.0 | 187 | 100.0 |

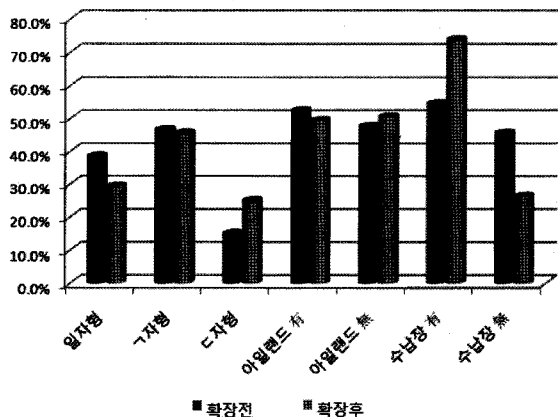
〈표 10〉 전용면적 규모에 따른 주방의 가구배치 특성 - 발코니 확장시

| | 소형 | 중소형 | | 중대형 | | 대형 | | 전체 | | | |
|-------------|-----|-----|-------|-----|-------|----|-------|----|-------|-----|-------|
| | | f | % | f | % | f | % | f | % | | |
| 작업대 유형 | 일자형 | 3 | 37.5 | 15 | 20.5 | 14 | 32.6 | 15 | 41.7 | 47 | 29.4 |
| | ㄱ자형 | 5 | 62.5 | 41 | 56.2 | 15 | 34.9 | 12 | 33.3 | 73 | 45.6 |
| | ㄷ자형 | - | 0.0 | 17 | 23.3 | 14 | 32.6 | 9 | 25.0 | 40 | 25.0 |
| | 계 | 8 | 100.0 | 73 | 100.0 | 43 | 100.0 | 36 | 100.0 | 160 | 100.0 |
| 아일랜드 | 유 | 5 | 62.5 | 25 | 34.2 | 23 | 53.5 | 26 | 72.2 | 79 | 49.4 |
| | 무 | 3 | 37.5 | 48 | 65.8 | 20 | 46.5 | 10 | 27.8 | 81 | 50.6 |
| | 계 | 8 | 100.0 | 73 | 100.0 | 43 | 100.0 | 36 | 100.0 | 160 | 100.0 |
| 벽체전면 수납장 | 유 | - | 0.0 | 46 | 63.0 | 38 | 88.4 | 34 | 94.4 | 118 | 73.8 |
| | 무 | 8 | 100.0 | 27 | 37.0 | 5 | 11.6 | 2 | 5.6 | 42 | 26.3 |
| | 계 | 8 | 100.0 | 73 | 100.0 | 43 | 100.0 | 36 | 100.0 | 160 | 100.0 |

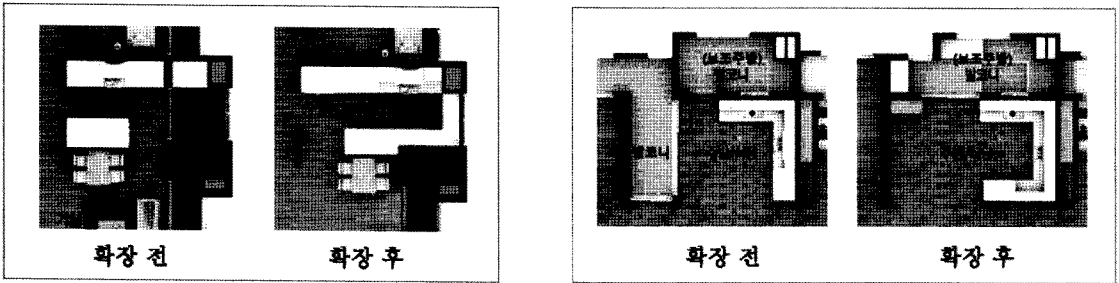
이 많은 것으로 나타났다. 주방에 아일랜드가 설치되어 있는 비율이 52.4%이고, 빌트인 기기의 설치와 수납기능에 중요한 벽체전면 수납장이 설치되어 있는 비율도 54.5%나 되어 전체 조사대상의 절반 이상이 아일랜드와 벽체전면 수납장을 계획에 반영한 것으로 나타났다. 아파트 규모별 차이를 보면, 소형(60%)과 대형(50%)에서는 일자형, 중소형(57.0%)과 중대형(44.2%)에서는 ㄱ자형이 많은 것으로 나타났으며, 아일랜드와 벽체전면 수납장이 설치되어 있는 비율은 소형이나 중소형보다 중대형과 대형에서 더 높은 것으로 파악되었다. 작업대 유형에 있어서는 아파트 규모가 커질수록 다양한 분포가 나타나는 것을 볼 수 있어, 주방의 면적이 충분히 확보되는 대평 평면일수록 주방가구의 구성과 배치가 다양해지는 것으로 파악된다.

최근 일반화되고 있는 발코니 확장시 주방가구의 유형과 배치에 변화가 생기게 되는데, 작업대 유형의 경우 일자형의 비율이 줄어들고(38.5%→29.4%) ㄷ자형의 비율이 증가(15.0%→25.0%)하는 것으로 나타났으며, 벽체전면 수납장을 설치하는 비율이 크게 늘어나는(54.5%→73.8%) 것으로 파

악되었다(표 10)(그림 2). 이는 기존에 보조주방으로 사용하던 주방 후면 발코니를 확장하게 되면서 본주방의 작업대를 넓히고 수납장을 추가하는 방식으로 주방가구의 배치에 변화를 주는 것으로 파악할 수 있는데, 이러한 경우 오래 끓이는 음식의 조리나 바닥에서 물을 사용하는 작업 등 보조주



〈그림 2〉 발코니 확장 전후 주방가구 배치특성의 변화



〈그림 3〉 발코니 확장 전후 주방가구 배치 변화 사례

방에서 주로 하는 활동을 할 수 있는 공간이 없어지게 된다. 우리나라의 가사작업 특성상 반드시 필요한 공간인 보조주방 공간의 확보는 공동주택 평면 계획시 필수적으로 고려되어야 하는데, 평면구성에 따라서는 〈그림 3〉의 우측 사례와 같이 주방의 2면이 발코니와 접한 경우 측면 발코니를 이용해 확장을 하면 본주방과 보조주방의 기능을 모두 유지할 수 있다.

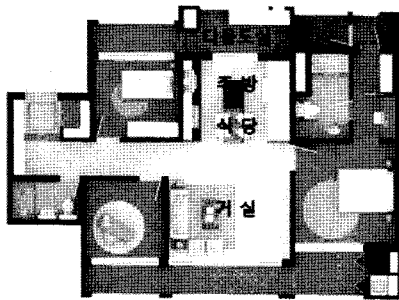
2. 다용도실의 계획적 특성

1) 공간적 특성

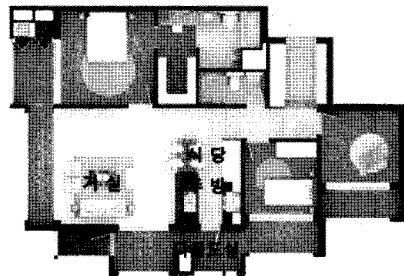
조사 대상의 모든 평면에서 다용도실은 주방과 인접한 발코니를 이용하는 것으로 나타났다. 판상형 아파트의 경우 주

방이 대부분 후면에 위치하므로 보조주방도 후면발코니에 위치하게 되며, 거실 2면 개방형이나 3면 개방형 평면에서는 공간배치에서 LDK 구성이 많이 나타나 주방이 전면 쪽으로 배치되는 경우가 많으므로 다용도실도 전면발코니에 위치하게 된다.

다용도실의 공간구성 특성을 살펴보면 〈표 11〉과 같다. 대부분의 단위세대 평면에서 다용도실은 주방 인접 발코니에 독립적으로 구성되어 있었으며, 아파트 규모가 커질수록 대피공간이나 실외기 설치공간과 연계되는 비율이 증가하였다. 이는 대형 아파트의 경우 발코니의 길이가 충분히 확보되어 소형에 비해 상대적으로 많은 서비스 공간을 가질 수 있기 때문으로 파악된다. 중소형 규모에서 다용도실의 기능이 없는 평면도 나타났는데, 주방의 면적을 충분히 확보해주



평면 유형 : 판상형
주방위치특성 : L/DK
다용도실위치 : 후면발코니

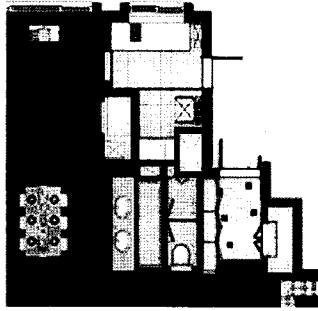


평면 유형 : 2면개방형
주방위치특성 : LDK
다용도실위치 : 전면발코니

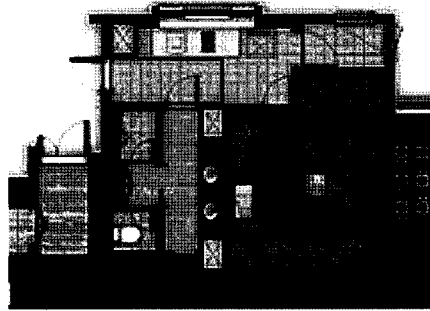
〈그림 4〉 단위세대 평면유형에 따른 다용도실의 위치

〈표 11〉 다용도실의 공간구성

| | 소형 | | 중소형 | | 중대형 | | 대형 | | 전체 | |
|----------------|----|-------|-----|-------|-----|-------|----|-------|-----|-------|
| | f | % | f | % | f | % | f | % | f | % |
| 독립적 구성 | 9 | 90.0 | 66 | 83.5 | 42 | 80.8 | 33 | 71.7 | 150 | 80.2 |
| 대외공간, 실외기공간 연결 | 1 | 10.0 | 9 | 11.4 | 10 | 19.5 | 13 | 28.3 | 33 | 17.6 |
| 다용도실 없음 | - | 0.0 | 4 | 5.0 | - | 0.0 | - | 0.0 | 4 | 2.1 |
| 총합계 | 10 | 100.0 | 79 | 100.0 | 52 | 100.0 | 46 | 100.0 | 187 | 100.0 |



다용도실 별도 출입구



공용욕실과 다용도실의 연결

〈그림 5〉 다용도실의 기능성 증대 사례

〈표 12〉 다용도실의 기능

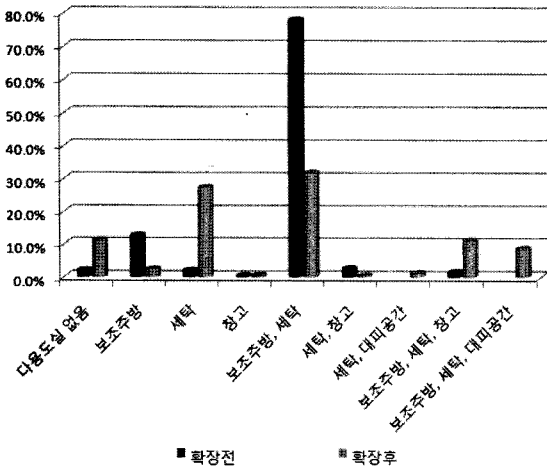
| | 소형 | | 중소형 | | 중대형 | | 대형 | | 전체 | | |
|----------|-----------------|-------|------|-------|------|-------|------|-------|------|-------|------|
| | f | % | f | % | f | % | f | % | f | % | |
| 다용도실 없음 | - | 0.0 | 4 | 5.1 | - | 0.0 | - | 0.0 | 4 | 2.1 | |
| 단일 기능 | 보조주방 | 4 | 40.0 | 15 | 19.0 | 2 | 3.8 | 3 | 6.5 | 24 | 12.8 |
| | 세탁 | - | 0.0 | 3 | 3.8 | 1 | 1.9 | 0 | 0.0 | 4 | 2.1 |
| | 창고 | - | 0.0 | - | 0.0 | 1 | 1.9 | - | 0.0 | 1 | 0.5 |
| 복합 기능 | 보조주방, 세탁 | 6 | 60.0 | 56 | 70.9 | 44 | 84.6 | 40 | 87.0 | 146 | 74.9 |
| | 세탁, 창고 | - | 0.0 | - | 0.0 | 4 | 7.7 | 1 | 2.2 | 5 | 2.7 |
| | 보조주방, 세탁, 창고 | - | 0.0 | 1 | 1.3 | - | 0.0 | 2 | 4.3 | 3 | 1.6 |
| 총합계 | 10 | 100.0 | 79 | 100.0 | 52 | 100.0 | 46 | 100.0 | 187 | 100.0 | |

〈표 13〉 발코니 확장시 다용도실의 기능

| | 소형 | | 중소형 | | 중대형 | | 대형 | | 전체 | | |
|----------|-------------------|-------|------|-------|------|-------|------|-------|------|-------|------|
| | f | % | f | % | f | % | f | % | f | % | |
| 다용도실 없음 | 2 | 25.0 | 13 | 17.8 | 1 | 2.3 | 2 | 5.6 | 18 | 11.3 | |
| 단일 기능 | 보조주방 | - | 0.0 | 2 | 2.7 | 1 | 2.3 | 1 | 2.8 | 4 | 2.5 |
| | 세탁 | 5 | 62.5 | 20 | 27.4 | 11 | 25.6 | 8 | 22.2 | 44 | 27.5 |
| | 창고 | - | 0.0 | - | 0.0 | 1 | 2.3 | - | 0.0 | 1 | 0.6 |
| 복합 기능 | 보조주방, 세탁 | 1 | 12.5 | 24 | 32.9 | 13 | 29.9 | 13 | 36.1 | 51 | 31.9 |
| | 세탁, 창고 | - | 0.0 | 1 | 1.4 | 4 | 9.3 | 3 | 8.3 | 8 | 5.0 |
| | 세탁, 대피공간 | - | 0.0 | 2 | 2.7 | - | 0.0 | - | 0.0 | 2 | 1.3 |
| | 보조주방, 세탁, 창고 | - | 0.0 | 6 | 8.2 | 6 | 14.0 | 6 | 16.7 | 18 | 11.3 |
| | 보조주방, 세탁, 대피공간 | - | 0.0 | 5 | 6.8 | 6 | 14.0 | 3 | 8.3 | 14 | 8.8 |
| 총합계 | 8 | 100.0 | 73 | 100.0 | 43 | 100.0 | 36 | 100.0 | 160 | 100.0 | |

기 위한 것으로 파악되나 보조주방의 기능이 없어지므로 거주자가 가사작업공간을 사용하는데 있어서는 불편함이 있을 것으로 예상된다. 반면 일부 단위세대의 경우 다용도실을 좀 더 효율적으로 사용하기 위해 외부에서 진입하는 별도의 출입구를 내거나, 공용욕실 공간과 다용도실을 연결하여 주부의 작업동선을 배려한 계획도 나타났다(그림 5). 다용도실과 통하는 외부 출입구를 설치할 경우 식재료나 주방용품 등

부가 구입한 물건들을 바로 다용도실이나 주방으로 옮길 수 있어 동선이 짧아지는 효과가 있으며, 식재료나 물품들을 필요한 수납공간에 바로 정리해서 넣을 수 있으므로 정리하는 시간도 줄일 수 있어 효율적이다. 또한 주택 내에서 세탁물이 가장 많이 발생할 수 있는 공용욕실과 세탁 기능이 있는 다용도실 공간을 연결함으로써 역시 동선의 감소효과가 있으며, 주부만이 아니라 가족구성원 모두가 세탁작업을 할 수



〈그림 6〉 발코니 확장 전후 다용도실 기능의 변화

있는 가능성을 반영한 평면이라고 할 수 있어, 가사작업공간이 가족 모두의 공간이 될 수 있다는 것을 나타내고 있다.

2) 기능적 특성

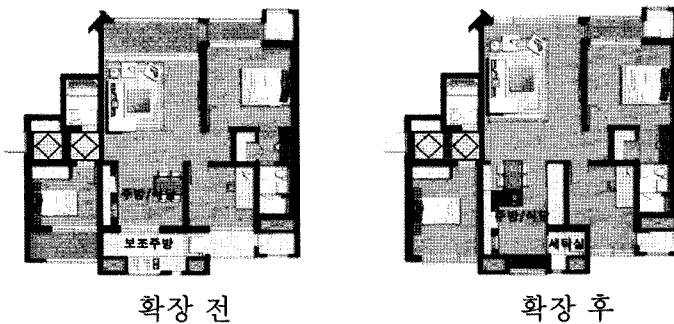
다용도실의 기능은 〈표 12〉에서 볼 수 있듯이 보조주방과 세탁의 복합기능이 가장 많은 것으로 나타났는데, 소형이나 중소형의 경우는 보조주방 혹은 세탁의 단일 기능만 하는 경우도 비교적 많이 나타났다. 특히 소형이나 중소형의 경우 주방의 면적이나 작업대의 길이에 여유가 없어 냉장고를 다용도실에 배치해야만 하는 경우도 나타나고 있는

데, 작업의 동선상 냉장고-개수대-조리대의 연결이 원활하지 못할 것으로 예상되어 이러한 계획은 바람직하지 못하다고 판단된다.

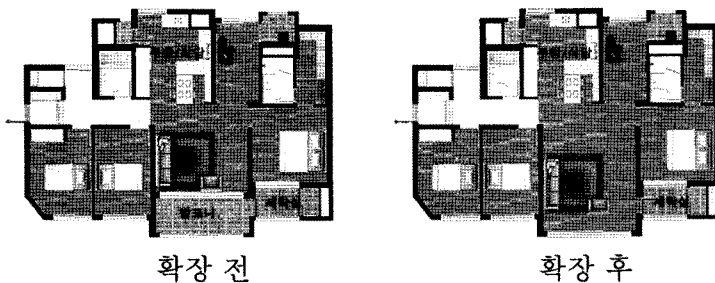
다용도실도 확장을 할 경우에는 그 기능에 있어서 여러 가지 변화가 나타나는데, 주방 공간을 확대하여 다용도실이 없어지는 비율이 증가하며(2.1%→11.3%), 보조주방의 기능이 감소하였고(12.8%→2.5%), 보조주방과 세탁의 복합기능을 하는 비율이 큰 폭으로 감소하고(78.1%→31.9%), 그 대신 세탁 작업만을 할 수 있는 단일기능으로 축소되는 경우(2.1%→27.5%)가 크게 증가하였다(표 13)〈그림 6〉.

공동주택에서 발코니의 확장은 서비스 면적을 활용하여 공간의 기능을 극대화하는데 기본적인 목적이 있으나, 결론적으로는 전용으로 사용하는 면적의 확보를 위해 필요한 기능들을 제한하는 경향이 많아지고 있다고 볼 수 있다. 이러한 문제를 해결하기 위해서는 확장을 할 경우에도 필수적인 다용도실의 기능을 할 수 있도록 공동주택 평면계획 측면에서의 다양한 개발이 필요하다(그림 7).

또한 세탁 작업을 다용도실에서 할 경우에 세탁물을 건조하기 위한 공간은 다용도실 내에 확보되지 않는 경우가 많다. 우리나라의 생활문화에 있어서는 건조기를 사용하기 보다는 남향의 발코니에서 세탁물을 햇볕에 바짝 말리는 것을 선호하는 경향이 있다. 이러한 경향 때문에 세탁은 후면발코니 다용도실에서 하고 건조는 세탁물을 옮겨 남향의 발코니에서 하는 과정이 보편화되어 있다. 이러한 측면에서 한곳에



〈그림 7〉 확장 후 평면에서 다용도실의 기능 유지



〈그림 8〉 전면 발코니에 세탁실 확보

서 세탁과 건조가 동시에 이루어질 수 있도록 안방 전면발코니에 세탁 공간을 설치한 평면도 나타났는데(그림 8), 작업의 효율성에 있어서는 긍정적인 시도라 할 수 있다. 반드시 안방 전면이 아니라도 한 공간에서 세탁과 건조, 다림질 및 세탁물 정리까지 이루어질 수 있는 기능이 확보된다면 이상적인 다용도실의 계획이 될 것이다.

V. 결론 및 제언

본 연구에서는 최근 분양된 아파트를 중심으로 전용면적 규모에 따른 가사작업공간의 구성과 기능을 분석하여, 변화하고 있는 공동주택 가사작업공간의 계획특성을 파악하는 것을 목적으로 하였으며, 이를 위해 아파트 단위세대 평면에서 주방과 다용도실의 공간적 특성과 기능적 특성을 분석하였다. 연구의 결과를 종합하면 다음과 같다.

첫째, 아파트 규모에 따른 주방의 공간적 특성을 거실과 식당, 주방의 관계를 통해 파악해본 결과, 소형과 중소형, 중대형까지는 L/DK형이 가장 많은 것으로 나타났고 대형에서는 L/D-K형이 높은 비율로 나타나, 규모가 커질수록 거실과 주방, 식당 간의 영역구분이 확실해지는 것을 알 수 있었다. 그러나 규모가 커질수록 한 가지 유형으로 집중되는 것이 아니라 다양한 유형의 분포가 나타나고 있어 대형 평면의 경우 다양한 평면계획을 할 수 있는 가능성이 많아지므로 주방의 위치에 대해서도 여러 가지 공간구성에 대한 시도가 이루어진 것으로 볼 수 있다. 또한 대형 평면에서도 거실과 식당, 주방이 하나의 공간으로 연결되어 있는 LDK형의 비율이 비교적 높은 것을 볼때, 주방을 비롯한 가사작업공간이 주택의 중심공간으로서 그 역할이 점차 중요해지고 있으며, 거실과 연계해 다양한 기능으로 활용될 수 있는 가능성을 나타낸다고 할 수 있다.

둘째, 단위세대 평면을 바탕으로 주방의 기능적인 특성을 살펴본 결과, 기본적인 작업대 이외에 아일랜드나 벽체 전면 수납장을 조합하여 다양한 구성을 나타내고 있었다. 아파트 규모별로 나타나는 특성을 보면, 소형과 대형에서는 일자형, 중소형과 중대형에서는 ㄱ자형이 많은 것으로 나타났으며, 역시 전용면적 규모가 커질수록 작업대의 유형 비율에서 다양한 분포가 나타나 대형 평면일수록 주방가구의 구성과 배치가 다양해지는 것으로 파악되었다. 발코니 확장시에 나타나는 변화로는 작업대 유형에서 일자형의 비율이 줄어들고 ㄱ자형이 증가하였으며, 벽체 전면 수납장을 설치하는 비율이 크게 늘어나 주방의 기능성은 확대되지만 보조주방이 없어지게 되는 문제점이 있다.

셋째, 다용도실의 공간적 특성을 보면, 대부분의 단위세

대 평면에서 다용도실은 주방 인접 발코니에 독립적으로 구성되어 있었으며, 아파트의 규모가 커질수록 대피공간이나 실외기 설치공간과 연계되는 비율이 증가하였다. 이는 대형 아파트의 경우 발코니의 길이가 충분히 확보되어 소형에 비해 상대적으로 많은 서비스 공간을 이용할 수 있기 때문으로 파악된다. 일부 단위세대 평면의 경우 다용도실에서 외부로 통하는 별도의 출입구를 계획하거나 공용욕실과의 연결 통로를 만들어 주부의 동선을 짧게 하고, 가족구성원들이 가사작업에 참여할 수 있는 주거환경을 조성하였다는 점이 특이할만하다.

넷째, 다용도실의 기능적 특성에 있어서는 보조주방과 세탁의 기능을 하는 비율이 전체적으로 높게 나타났는데, 확장 시에는 주방공간이 확대됨으로 인해 다용도실이 없어지는 경우가 많았고, 따라서 다용도실에서 보조주방의 기능이 축소되고 세탁실의 기능만 남아있게 되는 비율이 크게 증가하였다.

이러한 결과를 통해서 볼 때 최근의 아파트 단위세대 평면에서 다양한 배치와 기능을 적용시켜 가사작업 공간에 대한 계획을 강화하고 있는 것으로 보여지나, 점차 다양화되는 소비자의 특성과 요구사항을 반영하기 위해서는 보다 효율적이고 융통성 있는 공간과 기능에 대한 연구가 필요하다. 특히 전용면적 규모가 큰 아파트에서는 여러 가지 다양한 평면과 가구배치, 그리고 충분한 수납공간의 확보가 이루어지는 반면, 소형이나 중소형에서는 전용면적의 제한 때문에 충분한 공간의 확보가 어려운 경우가 많으므로, 크지 않더라도 필요한 기능이 집약된 효율적인 가사작업공간 계획을 고려해야하며, 가족구성이나 거주자 특성에 따라 가변적으로 활용할 수 있는 공간을 계획하는 것이 반드시 필요할 것으로 생각된다.

본 연구에서는 시공능력평가액 순위에 따른 상위 5개 건설회사의 최근분양 아파트 단위세대 평면을 대상으로 분석하였으나, 앞으로의 연구에서는 연구대상을 확대하여 보다 다양한 건설업체의 평면을 분석하여 업체간의 차별화 요소와 사회적 변화에 따른 고려사항 등을 파악해 보는 것이 필요하다.

■ 참고문헌

- 김미경(2007). 최근분양된 수도권 공동주택 단위세대의 공간 계획 특성에 관한 연구. **한국실내디자인학회논문집**, 16(6), 116-124.
- 김미선, 이수진, 이연숙(2007). 판교신도시의 브랜드아파트 모델하우스를 통해 본 최근아파트 계획경향에 관한 연

- 구. 한국실내디자인학회논문집, 9(1), 137-142.
- 김석경, 임미숙(2005). 맞벌이 가족의 주생활특성 및 주요구
에 관한 연구. **대한건축학회논문집 계획계**, 21(10), 3-
12.
- 김영하, 조성학(2008). 공동주택 단위평면계획의 변천과정
에 관한 연구. **대한건축학회논문집 계획계**, 24(2),
253-260.
- 김진영(2003). 아파트 거주자의 라이프스타일에 따른 가사작업
공간 사용행태와 의식. 건국대학교 박사학위 청구논문.
- 문선옥, 여영호(2006). 고층집합주거 단위평면의 영역성 변
화와 재구성 특성 연구. **대한건축학회논문집 계획계**,
22(10), 57-64.
- 박남희, 이준민(2006). 브랜드아파트의 평형별 평면계획 내
용분석. **대한건축학회논문집 계획계**, 22(3), 53-62.
- 백혜선, 박광재(2000). 한국 공동주택에서 다용도실의 성립
과 전개. **대한건축학회논문집 계획계**, 16(3), 11-20.
- 신화경(2006). 공동주택 거주자 특성에 따른 부엌공간 선호
에 관한 연구. **한국실내디자인학회 학술발표대회 논문
집**, 8(1), 71-73.
- 윤선영(2004). 아파트 가사공간 규모변화에 관한 연구. 건국
대학교 석사학위 청구논문.
- 이 건, 이현철, 최진원, 이한민, 고성석(2006). 공동주택 리
모델링 유형에 관한 연구. **대한건축학회 학술발표대회
논문집**, 26(1), 445-448.
- 이경희(2000). 공동주택 거주자의 부엌공간에 관한 의식 및
형태연구. 부산대학교 석사학위 청구논문
- 이숙영, 이연숙(2005). 우리나라 수도권아파트의 주호공간
특성에 관한 연구. **대한건축학회논문집 계획계**, 21(2),
3-10.
- 이연숙(2001). **주택과 실내디자인**. 서울: 연세대학교 출판부.
- 최영은, 윤정숙(2006). 공동주택 다용도실 공간의 변화에 관
한 연구. **한국실내디자인학회 학술발표대회 논문집**,
8(1), 169-172.
- 최이승(2008). 아파트 다용도실의 수납성 연구. **대한건축학
회논문집 계획계**, 24(1), 45-52

접 수 일 : 2008년 3월 31일

심사시작일 : 2008년 4월 4일

게재확정일 : 2008년 10월 6일