

소도시 사회복지관의 교육문화부문 공간구성에 관한 연구

A Study on the Space Composition of Education Culture Unit at the Social Welfare Center in Small City

이 승 준* 채 희 재**

Lee, Seung-Joon Chai, Hee-Jai

Abstract

It is true that the social welfare center influences on the community service. The recent change of social environment has influence on the configuration of space for the community social welfare center. The social welfare center fills the role of family welfare, domiciliary care, community welfare, education culture etc. Education culture magnified, and it is acting role as the community education culture center by various program including cultural desire according to the modern request to the whole local resident.

In such sense, this study explore the conditions of spatial configuration for the education culture unit of social welfare center in small city. For this study, it was investigated the space role and service funtion, the service program, the usage characteristics, the service importance. In sum, the useful data were collected, analyzed, and colligated by case study. Case study and analysis contents about education culture unit of social welfare center present the basic design data for the space plan of suitable social welfare center in small city.

키워드 : 소도시, 교육문화, 공간구성 특성, 전문사회복지사, 서비스사업 중요도

Keywords : Small City, Education Culture, Spatial Configuration, Social Worker, Service Importance

1. 序 論

1.1 연구배경 및 목적

우리나라의 사회복지관사업은 1906년 원산에서 미국 감리교 선교사인 Mary Knowles에 의해 처음 시작되었다. 여성계몽사업으로 보혜여자관이 개설되고 1921년 D. Myer여사에 의해 태화기독교여자사회관이 건립되어 저소득계층의 교육, 문화, 복지 증진을 위해 많은 노력을 해왔다.

사회복지관이라는 용어는 1964년 외국 민간 원조기관인 캐나다 유니테리언 봉사회에 소속되어 있던 목포사회복지관에서 처음으로 사용하게 되었다. 이후 외국 원조기관의 지원을 받으며 1965년 인천, 1966년 경기도 이천, 1968년 서울 마포지역에 사회복지사업을 전개함으로써 지역사회복지관시대를 열게 되었다.

1970년대 이후 외국 민간 사회복지기관들의 사업중단과 철수가 늘어나자 국가는 지금까지 그들이 수행해 온 저소득계층을 위한 각종 사회복지사업을 대체할 수 있는 민간 사회복지사업으로써 사회복지관사업에 본격적으로 관심을 갖기 시작하였다.

그 후 1989년 보건사회부 훈령으로 사회복지관 설치·운영 규정을 별도로 제정하여 1989년 46개소에 불과하던 사회복지관은 2007년 4월 기준으로 403개소가 현재 설치되어 급격한 양(量)적인 증가를 가져오게 되었다.

이에 본 연구는 사회복지관이 여성들의 계몽교육 사업으로 처음 시작되었다는 사실에서 입지한 지역의 특성에 적합한 사회복지관의 공간구성을 계획하기 위한 연구의 일환으로 소도시 지역에 건립된 사회복지관을 대상으로 사례분석하여 입지한 지역의 특성에 적합한 사회복지관의 교육문화부문에 대한 공간구성계획을 위한 기초자료를 제시하는데 그 목적이 있다.

1.2 연구범위 및 방법

지역의 대표적 사회복지 이용시설인 사회복지관을 대상으로 입지(立地)한 지역의 특성에 맞게 효율성 및 효과성을 높이기 위한 연구로 조사대상의 지역범위는 강원도와 충청북도에 위치한 소도시로 정하였으며, 사례조사는 영구임대아파트지역이 아닌 일반지역에 위치한 사회복지관을 대상으로 하였다.

사회복지관의 입지유형별 기능과 역할에서도 영구임대아파트 단지에 위치한 시설은 주로 법정 저소득층 주민을 서비스 대상으로 선정하고 있지만, 도시 일반지역에 위치한

* 정회원, 강원대학교 공학대학 건설공학부 건축공학과 교수

** 정회원, 강원대학교 공학대학 건축학과 강사, 공학박사(교신저자)

시설은 일부 특정 계층의 집단보다는 저소득층과 중산층 주민이 혼재된 다수의 지역주민을 중심으로 서비스 대상자를 선정하고 있다는 점에서 도시 일반지역에 위치한 사회복지관은 문화복지에 관련된 지역문화복지센터로서의 역할을 강조하고 있다.

이것은 선진국의 사회복지관사업이 초창기에는 인보관 운동(settlement movement)에서 지역사회보호(communitary care)사업으로 변화되어 최근에는 점차 공동체사회 또는 복지지역사회(welfare community)운동으로 확산되고 있는 것과 일맥상통하고 있다

소도시는 인구 2만에서 10만명 사이에 있는 도시를 의미하고, 중도시는 인구 20만에서 100만명 사이에 있는 도시를 의미한다. 유엔 지역개발센터의 연구보고서에서 소도시란 인구규모가 2만에서 10만명 사이에 있는 도시를 의미하고 있다.¹⁾

소도시의 규모에 관해 일치된 견해는 없지만 Doxiadis는 인구 9천에서 5만명, Christaller는 5천에서 10만명 사이의 도시들을 농촌형 소도시, 인구 10만에서 100만명 사이를 도시형 중도시로 구분하고 있다.²⁾

본 연구에서는 인구 2만에서 10만명 미만에 해당하는 소도시 일반지역에 위치한 사회복지관을 연구대상으로 설정하였다. 조사내용은 교육문화에 관련된 공간구성을 중심으로 서비스 프로그램의 내용 및 실구성, 실면적, 시설규모, 이용특성 등을 분석한다.

연구방법은 문헌 및 면담조사, 실측조사를 이용하며, 수집된 자료는 SPSS 12.0 프로그램을 이용하여 통계분석을 하였다. 설문조사 대상은 시설의 전체적 서비스내용을 이해하고 있는 사회복지사로 정하였다. 연구대상지역의 시설개요는 <표 1>과 같다.

표 1. 조사대상 사회복지관의 지역 및 시설개요

시설	지역	인구(명)	시설면적(m ²)	층수	시설형태
L	강원도 횡성군	45,496	1,426.29	2층	단일형
Q	충청북도 증평군	31,520	1,658.88	3층	단일형
M	강원도 양구군	23,198	1,714.17	3층	복합형
W	강원도 홍천군	69,981	5,100.42	5층	복합형

사회복지관의 공간구성 및 이용실태에 대한 조사대상은 소도시 일반지역에 위치한 건축 연면적 1,000m² 이상인 시설로 현재 강원도 4개소, 충청북도 지역 1개소가 운영되고

1) Om Prakash Mathur, 「The Role of Small Cities in National Development Re-examined」, Small Cities and National Development, edited by Om Prakash Mathur Nagoya, Japan: UNCRD, 1982, p.20

2) 최양부·이정환, 산업사회의 농촌개발 전략, 한국농촌경제연구원, 1987, p.177

있는데 시설 이용상의 문제점을 파악하기 위해 이 가운데 건립되어 운영된 지 1년 이상 경과된 4개 시설을 실측조사의 연구대상으로 하였다.

시설형태는 단일형과 복합형이 각각 2개소이며, 복합형은 M시설이 사회복지관, 문화의 집, 여성회관으로 구성되어 있으며, W시설은 사회복지관, 여성회관, 청소년 문화의 집으로 구성되어 있다.

2. 사회복지관의 서비스프로그램

2.1 사회복지관의 사업내용

사회복지관은 지역사회내에서 일정한 시설과 전문인력을 갖추고 지역사회의 인적·물적 자원을 동원하여 지역복지를 중심으로 종합적인 복지사업을 수행하는 사회복지 이용시설이다.³⁾

현재 사회복지관의 사업내용은 2005년부터 가족복지사업, 지역사회보호사업, 지역사회조직사업, 교육문화사업, 자활사업으로 개편하여 시행하고 있다.

사회복지관은 복지서비스 욕구를 갖고 있는 모든 지역사회주민을 대상으로 보호서비스, 재가복지서비스, 자립능력 배양을 위한 교육훈련 등 그들이 필요로 하는 복지서비스를 제공하고, 가족기능 강화 및 주민상호간 연대감 조성을 통한 각종 지역사회문제를 예방·치료하는 종합적 복지서비스 전달기구로서 지역사회 주민의 복지증진을 위한 중심적 역할을 수행하여야 한다.

사회복지관은 지역사회의 특성과 주민의 복지욕구에 대한 조사결과를 바탕으로 사업내용을 자율적으로 결정하되, <표 2>의 분야별 단위사업 가운데 해당 사회복지관의 실정에 적합한 프로그램을 선정하여 수행하도록 하고 있다.

다만 우선적인 사업대상자들을 위해 8개 이상의 프로그램을 선정하여 수행하되, 우선사업으로 지정된 대상 프로그램 중에서 분야별로 각 1개 이상을 포함하여야 한다. 이러한 경우 시·군·구의 지역특성을 감안하여 특히 필요하다고 인정할 때에는 사업분야 및 단위사업을 조정하거나 별도의 사업을 개발하여 추진할 수 있다.

사회복지관의 사업분야는 가족복지, 지역사회보호사업인 재가복지, 지역사회조직인 지역복지, 사회교육인 교육문화사업으로 구분하고 있으며, 자활사업은 대부분 가족복지의 일환으로 가족복지사업과 연계하여 운영하고 있다. 자활사업은 최저생계비에 미달하는 기초생활보장 수급자 가운데 근로능력이 있는 사람이 일을 통해 자립할 수 있도록 국가가 지원하는 사업이다.

사회복지관은 종합적인 지역복지센터로써 현재 입지(立地)한 지역의 유형별로 분류하면 크게 영구임대아파트지역에 위치한 시설과 기타 일반지역에 위치한 시설로 구분할 수 있다. 서비스 대상자 선정에서 영구임대아파트 지역은

3) 보건복지부, 사회복지관 및 재가복지봉사센터 운영관련 업무처리 요령안내, 2007, p.2

서비스대상자들이 대부분 저소득층 주민이고, 노인과 아동을 주된 대상으로 하고 있으며, 기타 일반지역은 저소득층과 중산층 주민을 함께 대상으로 하고, 노인과 아동에 부가하여 청소년과 장애인도 대상으로 포괄하는 경향이 있다.

표 2. 사회복지관의 단위사업 내용

분야	단위사업	우선사업 대상 프로그램
가족 복지 사업	-가족관계증진 -가족기능 보완 -가정문제 해결·치료 -부양가족지원	-개인 및 가정문제 등 상담 -방과후 아동보호 프로그램
지역 사회 보호 사업	-급식서비스 -보건의료서비스 -경제적 지원 -일상생활 지원 -정서서비스 -일시보호서비스	-급식서비스(식사배달, 밀반찬 배달, 무료급식 등) -주간보호소·단기보호소 운영
지역 사회 조직 사업	-주민조직화 및 교육 -복지 네트워크 구축 -주민복지 증진 -자원봉사자 양성 및 후원자 개발·조직	-주민조직체 형성 및 운영 -복지네트워크 구축
교육 문화 사업	-아동·청소년 기능교육 -성인 기능교실 -노인 여가문화 -문화 복지	-노인 여가문화 프로그램 -아동·청소년 사회교육 프로그램
자활 사업	-직업기능 훈련 -취업알선 -직업능력 개발 -자활공동체 육성	-취업·부업 안내 및 알선 -취업·부업 기능훈련 및 공동작업장 운영

2.2 사회복지관의 교육문화사업

사회복지관의 교육문화 사업은 사회교육을 위한 서비스로 ①아동·청소년 기능교육 ②성인 기능교실 ③노인 여

표 3. 교육문화사업의 서비스 프로그램 구성 및 관련 공간

단위사업	서비스 내용	관련 공간
아동·청소년 기능교육	①주거환경이 열악해 가정에서 학습하기 곤란하거나 경제적 이유로 학원 등 타기관 활용이 어려운 아동 및 청소년에게 필요한 경우 각종 기능을 배울 수 있도록 함	아동 기능교실 청소년 기능교실
성인 기능교육	①조리, 이미용, 양재, 봉제, 포장, 제빵제과, 도배, 조직, 보일러 등 기능교육 및 자격증 취득을 위한 교육 ②교양 강좌(꽃꽂이, 서예, 독서지도, 종이접기 등)	사회교육실 직업교육실
노인여가문화	①건강운동교실(체조교실, 생활체육, 단전호흡 등) ②여가프로그램(노래교실, 스포츠 댄스교실 등) ③교양교육프로그램(노인대학, 컴퓨터, 한글교육 등)	강 당 사회체육실 컴퓨터교실
문화복지사업	①일반주민 여가프로그램 ②소외집단대상 프로그램(청소년 캠프, 청소년 동아리, 장애인 문화체험 등) ③주민 문화행사(영화상영, 댄스경연대회, 음악회, 전시회 등)	강 당 사회체육실 문화전시실

가·문화사업 ④문화복지사업으로 구분하여 운영하고 있다.

아동·청소년 기능교육은 주거환경이 열악하여 가정에서 학습하기 곤란하거나 경제적 이유 등으로 학원 등 타기관의 활용이 어려운 아동·청소년에게 필요한 경우 학습내용 등에 대하여 지도하거나 각종 기능교육(컴퓨터, 피아노, 미술, 태권도, 서예 등)을 실시하는 아동 및 청소년을 대상으로 하는 기능교실 운영사업이다.

성인 기능교실은 기능습득을 목적으로 하는 성인사회교육(저소득층을 위한 직업훈련 및 일반 주민을 위한 단순 기능교육을 포함)으로 조리사, 이용·미용, 양재, 포장, 제과·제빵, 도배사, 에어로빅 강사 등 기능교육 및 자격증 취득을 위한 교육, 꽃꽂이, 서예, 독서지도, 종이접기 등 교양강좌 등이 있다.

노인 여가문화사업은 노인을 대상으로 제공되는 각종 사회교육 및 취미교실 운영사업으로 건강운동교실(체조교실, 생활체육, 단전호흡, 수영교실 등), 여가프로그램(노래교실, 댄스교실 등), 교양교육 프로그램(노인대학, 컴퓨터, 한글교육 등)등이 있다.

문화복지 단위사업은 일반주민을 위한 여가오락프로그램, 문화 소외집단을 위한 문화프로그램, 그 밖의 각종 지역문화행사 사업으로 일반주민 여가 프로그램, 소외집단 대상 프로그램에는 장애인 문화체험, 한부모 또는 해체가정 청소년 일일캠프 등이 있고, 주민문화 행사를 위한 프로그램으로는 영화상영, 춤 축제, 음악회 등으로 구성되어 운영하고 있다.(표 3)

2.3 교육문화부문의 사업 중요도

사회복지관에 근무하는 사회복지사를 대상으로 교육문화 부문 서비스 중요도에 대한 설문조사를 근거로 SPSS 12.0 프로그램을 이용하여 지역유형별 사업의 중요도를 5단계 척도로 평균값 차이를 T-검정으로 분석 처리한 결과 통계

적으로 유의미한 것으로 분석된 단위사업을 비교하면 교육 문화에 관련된 서비스에서 주민사회교육, 아동 기능교육, 청소년 기능교육 항목에서 소도시 지역이 중규모 도시에 비해 요구도가 높은 것으로 나타났다.

1) 주민사회교육: 소도시(4.00)>중규모 도시(3.48)

지역의 사회교육 관련시설이 대도시 편중으로 인한 소도시 지역의 사회교육 관련시설이 부족하여 이에 대한 요구도가 중규모 도시에 비해 상대적으로 높게 나온 것으로 해석된다.

2) 아동 기능교육: 소도시(4.00)>중규모 도시(2.76)

소도시 지역의 아동 기능교육에 관련된 교육시설이 중규모 도시에 비해 다양하지 못하고 부족하기 때문에 이에 대한 요구도가 중규모 도시에 비해 아주 높게 나온 것으로 해석된다.

3) 청소년 기능교육: 소도시(3.79)>중규모 도시(1.98)

소도시 지역이 청소년 기능교육에 관련된 시설이 중규모 도시에 비해 다양하지 못하고 절대적으로 부족하기 때문에 이에 대한 요구도가 중규모 도시에 비해 매우 높게 나온 것으로 해석된다.

3. 사회복지관의 교육문화부문 공간구성과 규모

사회복지관의 운영사업은 2005년부터 가족복지, 지역사회보호, 지역사회조직, 교육문화사업, 자활사업으로 개편하여 시행하고 있는데 이것을 기준으로 서비스 프로그램의 공간구성 체계를 시설의 기능에 맞게 통합·조정하면 가족복지, 재가복지, 지역복지, 교육문화부문으로 분류할 수 있다.

사회복지관의 공간구성에 관련된 기능을 분류하면 가족복지센터, 재가복지센터, 지역복지센터, 교육문화센터로 구분할 수 있고, 자활사업은 가족복지를 위한 지원사업으로 편입이 가능하다고 보며, 사회복지관이 자활후견기관으로 지정될 경우에는 가족복지센터에서 별도로 분리하여 조직에서 독립시키는 것이 바람직하다.⁴⁾

또한 사회복지관 전체 바닥면적 가운데 1개 프로그램의 사업에 적용되는 시설의 바닥면적은 사무실 등의 공간을 제외하고 사회복지관 사업에 직접 사용되는 바닥면적의 40% 이상을 초과하지 못하도록 하고 있다.⁵⁾

3.1 사회복지관의 교육문화부문 공간구성

4) 임상규·채희재, 소도시 사회복지관의 지역복지부문 공간구성에 관한 연구, 한국농촌건축학회논문집, 제 9권 2호, 2007. 6, p.90

5) 보건복지부, 사회복지관 및 재가복지봉사센터 운영관련 업무처리 요령안내, 2007, p.6

표 4. 사회복지관의 교육문화부문 공간구성 현황

실명	소도시				중규모 도시					
	L	Q	M	W	A	C	G	O	P	U
강당	●	●	●	●	●	●	●	●	●	●
강당준비실	●							●	●	●
컴퓨터교실	●	●		●	●	●	●	●	●	●
사회체육실			●	●			●			●
샤워실			●							
탈의실			●							
청소년활동교실	●						●			
청소년동아리방							●			
사회교육실(1)	●	●	●	●	●	●	●	●	●	
사회교육실(2)	●	●		●	●	●		●	●	
직업교육실(1)		●	●	●	●	●			●	
직업교육실(2)			●							
시청각실						●		●		
문화전시설				●						
실의 수	6	5	7	7	5	6	6	6	6	4

(* A: 춘천, C: 원주, G: 원주, O: 청주, P: 청주, U: 청주)

사회복지관의 서비스 프로그램에 따른 공간구성 체계를 사업 기능별로 구분하여 가족복지부문, 재가복지부문, 지역복지부문, 교육문화부문으로 분류하여 서비스 기능별로 시설의 공간구성 현황을 구분한다.

가족복지사업은 가족관계 증진사업, 가족기능 보충사업, 가정문제 해결·치료사업, 가족기능 지원사업(취업알선, 직업능력 개발, 자활공동체 육성 등)으로 구성된다.

재가복지사업은 지역사회보호사업으로 급식서비스, 보건 의료서비스, 경제적 지원, 일상생활 지원, 정서지원, 일시보호 서비스로 구성된다.

지역복지사업은 지역사회조직을 위한 사업으로 주민조직화 및 교육, 복지네트워크의 구축, 주민복지 증진사업, 자원봉사자 양성 및 후원자 개발·조직사업으로 구분된다.

교육문화사업은 아동·청소년 기능교육, 직업기능훈련을 포함한 성인 기능교육, 노인 여가문화사업, 문화복지 등으로 구성된다.

교육문화부문에 관련된 공간은 ①아동·청소년 기능교육을 위한 방과후 아동 기능교실, 청소년 기능교실, 컴퓨터 교실이 있다. ②성인 기능교육(직업기능훈련 포함)을 위한



그림 1. Q사회복지관 강당에서의 노인여가활동

직업교육실, 사회교육실이 있다. ③노인 여가문화사업을 위한 강당, 사회체육실, 사회교육실, 컴퓨터교실이 있다. ④문화복지사업을 위한 공간으로는 강당, 사회교육실, 문화전시실 등이 있다.

<표 4>에서 소도시의 일반지역에 건립된 사회복지관의 교육문화부문 공간구성에서 관련실의 설치율을 비교해 보면 강당과 사회교육실(1)은 각각 100%, 컴퓨터교실과 사회교육실(2), 직업교육실(1)은 각각 75%, 사회체육실은 50%, 샤워실, 탈의실, 청소년 활동교실, 직업교육실(2), 문화전시실은 각각 25%의 비율을 나타내고 있다.

중규모 도시와 비교할 때 컴퓨터교실과 시청각실, 강당 준비실, 청소년 동아리방의 설치비율이 상대적으로 낮게 설치된 것으로 비교되었으며, 샤워실과 탈의실, 사회교육실(1), 사회교육실(2), 직업교육실(1), 직업교육실(2), 문화전시실은 중규모도시와 비교해 실의 설치비율 현황이 높게 나타난 것으로 분석되었다.

3.2 사회복지관의 교육문화부문 공간규모

소도시 지역에 건립된 사회복지관의 공간규모를 서비스 프로그램의 기능별로 가족복지, 재가복지, 지역복지, 교육문화, 사무관리 등 5개의 영역으로 구분하여 시설의 부대요소 면적을 제외한 순면적 합계를 구해보면 <표 5>와 같다. 소도시지역 사회복지관의 서비스 기능별 면적 구성비를 사무관리 부문을 제외한 순면적을 갖고 시설유형별로 비교한

표 5. 사회복지관의 서비스 기능별 면적구성(m²)

서비스 기능	단일시설		복합시설	
	L	Q	M	W
가족복지	325.00	599.50	94.86	184.14
재가복지	306.83	60.85	68.40	492.03
지역복지	25.20	27.00	131.98	196.65
교육문화	320.70	369.50	378.92	751.05
사무관리	86.60	151.27	71.82	245.25
순면적계	1,064.33	1,208.12	745.98	1,869.12

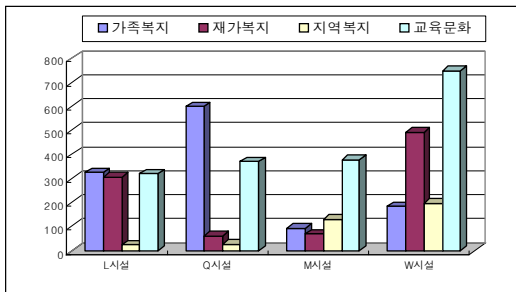


그림 2. 사회복지관의 서비스 기능별 면적(m²)

결과 단일시설인 L시설과 Q시설의 교육문화부문 평균 면적비는 30.35 %이고, 복합시설인 M시설과 W시설의 평균 면적비는 45.68 %로 나타나 복합형 시설이 15.33 % 정

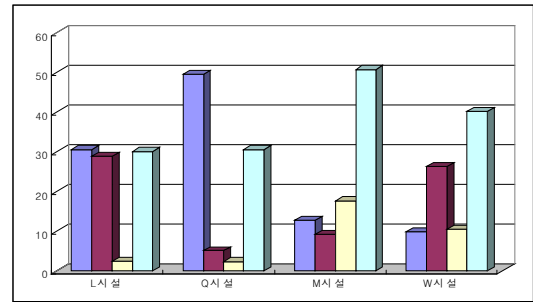


그림 3. 사회복지관의 서비스 기능별 면적구성(%)

도 차이로 더 높게 나온 것으로 분석되었다.(그림 3)

M시설이 입지(立地)한 지역은 인구규모가 23,198명으로 농촌형 소도시에 해당한다. 시설형태는 복합형으로 1층과 2층은 사회복지관, 3층은 여성회관과 문화의 집으로 구성되어 있다.

W시설이 입지(立地)한 지역은 인구규모가 지난 15년 동안 7만명 이상을 유지해 오다가 금년 1월 69,981명으로 지역인구가 감소된 농촌형 소도시에 해당한다. 시설규모는 전체 5층으로 4층에 여성회관, 5층에 청소년 문화의 집이 위치하고 있으며, 1층에서 3층까지는 사회복지관으로 사용하고 있는 것으로 조사되었다.

표 6. 사회복지관의 교육문화부문 순면적 구성

구분	시설유형	전체 순면적	교육문화부문(m ²)	구성비(%)
L	단일형	1,064.33	320.70	30.13
Q	단일형	1,208.12	369.50	30.58
M	복합형	745.98	378.92	50.79
W	복합형	1,869.12	751.05	40.18

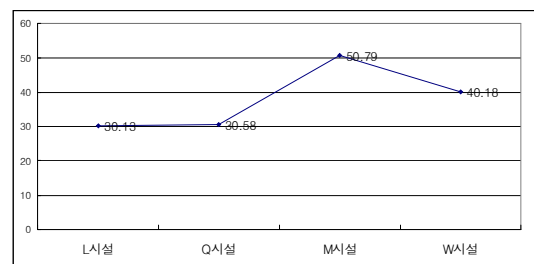


그림 4. 전체 순면적 대비 교육문화부문 면적구성비

<표 6>에서 사회복지관의 서비스부문에 대한 전체 순면적에서 교육문화부문이 차지하는 면적 구성비는 소도시의 경우 단일형 시설이 30.35 %, 복합형 시설이 45.48 %로 나타나 복합형 시설이 더 높은 것으로 분석되었다.(그림 4)

<표 6>에서 보는 바와 같이 사회복지관의 교육문화부문 공간규모가 소도시 지역의 경우 단일시설로 건립된 L시설, Q시설의 평균면적은 345.10m², 복합시설로 건립된 M시설, W시설의 평균면적은 751.05m²로 나타나 복합형 시설이 15.33 % 정
(* A: 춘천, C: 원주, G: 원주, O: 청주, P: 청주, U: 청주)

표 7. 사회복지관의 교육문화부문 공간규모(m²)

실 명	소도시				중규모 도시					
	L	Q	M	W	A	C	G	O	P	U
강 당	144.00	159.00	119.70	297.00	171.36	204.24	132.00	113.35	163.20	128.52
강당준비실	12.30							7.04	16.40	23.40
컴퓨터교실	31.50	26.50		99.00	42.84	47.52	74.40	45.57	72.00	83.00
사회체육실			95.76	99.00			66.00			32.90
샤워실			16.20							
탈의실			18.00							
청소년활동교실	78.00						89.60			
청소년동아리방							15.30			
사회교육실(1)	31.50	53.00	56.43	49.50	54.00	31.68	26.40	43.12	30.00	
사회교육실(2)	23.40	84.80		49.50	88.92	31.68		45.36	30.00	
직업교육실(1)		46.20	47.88	74.25	35.28	79.20			47.50	
직업교육실(2)			24.95							
시청각실						25.80		13.86		
문화전시실				82.80						
순면적계	320.70	369.50	378.92	751.05	392.40	420.12	403.70	268.30	359.10	267.82

W시설의 평균면적은 564.985m²로 복합형 시설이 219.885m² 정도 차이로 훨씬 높게 나타났다.

사회복지관의 교육문화부문 공간규모의 면적을 중규모 도시로 한정해 시설의 평균면적을 구해보면 351.907m²로 나타나 소도시 지역에 위치한 단일형 시설과 유사한 것으로 분석되어 농촌형 소도시와 도시형 중도시의 지역특성의 차이를 반영하지 않은 것으로 해석된다.

반면 소도시 지역에 위치한 복합형 시설의 교육문화부문의 평균면적은 564.985m²로 나타나 중규모 도시의 평균면적보다 높은 것으로 분석되어 농촌형 소도시와 도시형 중도시의 지역특성의 차이를 어느 정도 반영한 것으로 해석된다.

사회복지관의 교육문화부문 관련실의 면적을 입지(立地)한 지역을 기준으로 농촌형 소도시와 도시형 중규모 도시로 구분하여 공간규모에 관련된 실(室) 면적을 비교하면 <표 7>과 같다.

소도시에 위치한 4개 시설과 중규모 도시에 위치한 6개 시설의 서비스 기능별 면적을 사무관리부문을 제외한 서비스 기능 부문만을 대상으로 다중회귀분석한 결과 Y(순면적합계)=1.156X₁(교육문화공간)+1.036X₂(가족복지공간)+1.108X₃(재가복지공간)+1.057X₄(지역복지공간)+29.319이다. 분석된 회귀모형의 결정계수는 0.993으로 나타나 99.3%의 설명력을 갖고 있는 것으로 나타났다.

서비스 기능부문의 순면적 합계에 영향을 주는 서비스 공간의 면적은 교육문화공간(1.156)>재가복지공간(1.108)>지역복지공간(1.057)>가족복지공간(1.036)의 순으로 분석되

었다.

이와 같이 사회복지관의 순면적 합계에 교육문화부문이 가장 큰 영향을 주고 있다는 것은 사회복지관이 지역사회 교육문화센터로서 역할을 다하고 있기 때문인 것으로 해석된다.

실제로 지역의 교육문화센터 기능을 수행하는데 가장 중요한 역할을 하는 강당의 경우 사회교육위주의 서비스 프로그램을 진행하는 공간으로 직업·부업기능훈련의 이론교육, 주민교양교육, 아동·청소년의 사회교육, 노인사회교육 및 여가지도, 주민사회교육, 자원봉사자 양성 등 교육공간으로 주로 사용하고 있다.

시설유형에서 단일형인 L시설의 강당 좌석수는 120석, Q시설의 좌석수는 120석으로 나타났으며, 복합형인 M시설의 강당 좌석수는 100석, W시설의 강당 좌석수는 대강당이 216석, 소강당이 70석으로 규모별로 설치되어 있었다.

강당에서 이루어지는 행위는 L시설은 노인건강교실(60명), 청소년 동아리 연습, 영화상영(2회/월) 등이 이루어지며, Q시설은 지역주민을 위한 한글교실, 취미교실(종이접기 등), 방과후 아동공부방, 자활후견기관의 교육 등이 이루어지며, M시설은 노인대학(30명), 청소년을 위한 영화상영 W시설은 여성사회교육, 청소년 사회교육, 노인대학(60명) 등의 용도로 사용하고 있다.

강당의 경우 특이한 점은 영화관과 같은 문화관련 이용 시설이 절대적으로 부족한 농촌형 소도시의 경우 복합형 시설로 대강당과 소강당으로 구분하여 설치할 경우 단일형의 경우 보다 시설의 수준과 이용의 효율을 높일 수 있다

는 것이다.

컴퓨터 교실의 경우 L시설은 컴퓨터 대수가 15대, Q시설은 컴퓨터 대수가 12대가 설치되어 있었으며, M시설은 컴퓨터교실을 따로 운영하지 않고 3층 문화의 집 인터넷 부스(booth)에 컴퓨터를 8대 설치하고 있었으며, W시설은 컴퓨터 대수가 30대 설치되어 있었다.

컴퓨터 교실에서 이루어지는 생활행위는 L시설은 오전에 노인 5명, 장애인 5명, 오후에는 초등학교 아동 3개반 25명을 교육하고 있었으며, Q시설은 노인정보화교육 12명, 주부 인터넷교실 10명, 초등부 아동 15명을 교육하고 있었다. W시설은 아동, 청소년, 여성, 노인, 장애인을 이용대상으로 운영하고 있었다.

따라서 정보화교육의 사각지대에 처해 있는 노인이나 장애인과 같은 문화복지의 취약계층을 위해서 컴퓨터 교실은 반드시 운영되어야 할 것이다.

사회교육실의 경우 L시설은 좌석수가 18석, 12석, Q시설은 좌석수가 24석, 40석으로 되어 있으며, M시설은 26석, W시설은 좌석수가 20석, 20석으로 구성되어 있다.

사회교육실에서 이루어지는 행위는 L시설은 수지침교실, 컴퓨터 이론교육, 한글교실 등이며, Q시설은 종이접기교실, 주부 인터넷 이론교육, 노인정보화 이론교육 등으로 구성되어 있으며, M시설은 주부 일어교실, 주부 한문교실, 서예교실, 노래교실, W시설은 리본공예, 발마사지, 주부 영어교실, 주부 미술교실, 문맹퇴치교육 등의 프로그램을 운영하고 있는 것으로 나타났다.

직업교육실의 경우 단일시설인 L시설은 관련공간이 없는 것으로 나타났으며, Q시설은 사회복지관부설 자활후견기관에서 도배, 도장, 목공, 조적, 양봉(養蜂), 간병인교육을 위한 직업교육실을 운영하고 있었으며, 복합시설인 M시설은 조리강습실(좌석수 15개), 양재/홈패션교실(미싱기 8대)이 설치되어 있었으며, W시설은 미용교실(좌석수 20개)이 설치되어 있는 것으로 나타났다.

또한 성인의 직업 및 부업교육에 관련된 서비스 프로그램은 현재 조리, 봉제, 이·미용교육의 3대 분야가 일반적이며, 시설유형에서 단일형 시설보다는 여성회관과 복합건축물로 건립된 복합형 시설에서 운영의 활성화가 높은 것으로 분석되었다.

사회체육실의 경우도 소도시의 경우 단일형 시설에서는 전무(全無)한 것으로 나타났지만, 복합형 시설에서는 전부 설치된 것으로 나타나 현재 한국무용, 스포츠댄스와 같은 프로그램을 운영하는데 이용효율이 높은 것으로 나타났다.

따라서 농촌형 소도시의 일반지역에 사회복지관을 건립할 때에는 단일형 시설보다는 사회복지와 문화복지가 결합된 복합형 시설로 계획하여 시설수준 및 이용효율의 내실(內實)을 갖추는 것이 무엇보다 중요하다고 할 것이다.

4. 結 論

우리나라의 사회복지관은 여성계몽 사업으로 처음 시작

하여 현재에 이르고 있다. 사회복지관의 경우 과거에 비해 오늘날 사회교육은 성인 및 주부, 아동, 청소년, 노인 등 지역주민 전체를 대상으로 확대되었고, 시대적 요구에 따라 문화적인 욕구를 포함한 다양한 프로그램으로 지역사회 교육문화센터로서의 역할을 하고 있다.

농촌형 소도시의 커뮤니티관련 이용시설인 사회복지관의 교육문화부문 공간구성 특성을 분석한 결과 농촌형 소도시는 도시형 중규모도시와 비교해 교육문화 관련시설이 절대적으로 부족하므로 사회복지관의 교육문화부문에 관련된 서비스 공간을 충분히 마련해 주는 것이 필요하다.

소도시 사회복지관의 교육문화부문 공간구성 및 규모에 대한 사례조사 및 현황분석에서 나타난 사항을 근거로 건축계획적 개선안을 제시하면 다음과 같다.

첫째, 공간구성에서 관련실의 설치비율 순서는 강당, 사회교육실(1)(100%)>컴퓨터교실, 사회교육실(2), 직업교육실(1)(75%)>사회체육실(50%)>청소년활동교실, 직업교육실(2), 문화전시실, 샤워실, 탈의실(25%) 순으로 나타나 도시형 중규모 도시와 비교하여 컴퓨터교실, 시청각실, 청소년동아리방, 강당준비실의 설치비율이 상대적으로 낮은 것으로 나타나 이에 대한 설치비율을 높여주어야 한다.

둘째, 공간규모에서 사회복지관의 순면적 합계에서 교육문화부문이 차지하는 면적구성비는 소도시가 평균 37.92%이며, 시설형태별로는 단일형 시설은 30.35%, 복합형 시설은 45.68%로 복합형 시설이 15.33% 더 높은 것으로 나타났다. 실(室)의 빈도수는 단일형이 평균 5.5개, 복합형시설이 평균 7개로 나타나 복합형 시설이 실(室)의 빈도수가 높게 나타나 농촌형 소도시의 경우 단일형 보다는 복합형 시설로 계획해 주는 것이 바람직하다.

셋째, 사회복지관에서 교육문화부문이 차지하는 면적은 단일형이 평균 345.10㎡, 복합형 시설이 평균 564.985㎡로 복합형 시설이 219.885㎡ 더 높은 것으로 나타났으며, 복합형 시설이 단일형 시설에 비해 직업교육실, 사회체육실, 샤워실, 탈의실 등의 설치비율이 더 높은 것으로 분석되어 가능한 단일형보다는 복합형 시설로 계획해 주어야 한다.

넷째, 교육문화부문의 사업 중요도에 대한 사회복지사의 설문조사에서 주민사회교육 사업에 대한 중요도는 소도시(4.00)>중도시(3.48), 아동기능교육 사업에 대한 중요도는 소도시(4.00)>중도시(2.76), 청소년 기능교육 사업에 대한 중요도는 소도시(3.79)>중도시(1.98)로 나타나 설문조사를 분석한 결과 농촌형 소도시가 도시형 중도시와 비교해 교육문화부문의 사업요구도가 월등히 높게 나타났으므로 소도시에 사회복지관을 건립할 때는 이에 대한 고려를 시설내 서비스공간으로 설치해 주어야 한다.

다섯째, 지역의 교육문화센터 기능을 수행하는데 가장 중요한 역할을 하고 있는 강당은 사회교육위주의 서비스 프로그램을 진행하는 공간으로 시설유형에서 복합형의 경우 대강당과 소강당으로 구분하여 설치할 경우 문화시설이 절대적으로 부족한 농촌형 소도시의 경우 대강당에서 각종

지역문화행사를 진행할 수 있으므로 소강당보다는 규모가 큰 대강당을 별도로 설치해 주어야 시설의 질적 수준과 이용의 효율성을 극대화시킬 수 있다.

여섯째, 노인종합복지관이나 장애인종합복지관과 같은 노인이나 장애인을 위한 복지이용시설이 거의 없는 농촌형 소도시 지역의 경우 컴퓨터 정보화교육의 사각지대에 놓여 있는 노인이나 장애인과 같은 문화복지의 취약계층을 위한 정보화 교육을 위해 컴퓨터 교실은 시설내에 반드시 설치해 주어야 한다.

일곱째, 직업교육실의 경우 단일형 시설보다 여성회관과 복합하여 건립된 복합형 시설에서 관련 공간을 비교적 충실히 설치하여 운영하고 있는 것으로 나타났으므로 이에 대한 고려가 필요할 것이다.

따라서 사회복지관내 교육문화부문의 관련 공간을 계획해 주기 위해서는 농촌형 소도시의 경우 인구규모가 점차 감소하고 있다는 점을 고려하여 단일형 시설보다는 복합형 시설로 계획해서 시설의 질적 수준 및 이용의 효율성을 높여 주는 것이 바람직하다고 할 것이다.

참 고 문 헌

1. 김도형·이낙운, 사회복지관의 건축계획에 관한 연구, 한국의료복지시설학회, 제 4권 제 7호, 1998.12
2. 김진원, 지역특성을 고려한 문화건축연구, 단국대학교 대학원, 박사학위논문, 2001. 8
3. 박성현·조신섭·김성수, SPSS 데이터솔루션, 2006
4. 박창선, 중소도시 영구임대아파트 단지내 사회복지관의 공간구성에 관한 연구, 한국농촌건축학회, 제 7권 제 3호, 2005.10
5. 박창선, 영구임대아파트 단지내 종합사회복지관 건축의 공간변용에 관한 연구, 대한건축학회 계획계논문집, 제 21권 제 12호, 2005.12
6. 보건복지부, 노인보건복지사업 안내, 2006
7. 보건복지부, 사회복지관 및 재가복지봉사센터 운영 관련 업무처리 요령안내, 2008
8. 새천년 준비위원회, 뉴 밀레니엄 커뮤니티센터 모델개발, 2000.11
9. 서울시정개발연구원, 서울시 사회복지관 단순평가모형 개발, 1995
10. 이광희, 문화예술회관 공연장의 적정규모에 관한 연구-강원도 문화예술회관을 중심으로, 강원대학교 대학원, 2008. 2
11. 이수희, 칠곡군 교육문화복지회관, 교육개발, 제 33권 제 1호, 한국교육개발원, 2006. 4
12. 채희재 외, 소도시 사회복지관의 지역복지부문 공간구성에 관한 연구, 한국농촌건축학회, 제 9권 제 2호, 2007. 6
13. 채희재 외, 영구임대아파트지역 사회복지관의 교육문화부문 공간구성에 관한 연구, 대한건축학회지회연합회, 제 9권 제 4호, 2007.12
14. 채희재, 소도시지역 사회복지관의 공간구성에 관한 연구, 한국농촌건축학회, 제 4권 제 2호, 2002. 6
15. 최 균, 지역사회중심의 복지서비스 전달체계 모형 개발, 강원발전연구원 2001. 6
16. 황성철·강혜규, 사회복지관 운영평가 및 모형개발, 한국보건

사회연구원, 1995
17. 日本建築學會 編, 地域施設の計劃, 日本: 丸善株式會社, 1997

(接受: 2008.05.10)