

# 농촌마을종합개발사업 내용분석과 시사점 - '04-'07년 사업대상지 사업을 중심으로 -

박한식 · 황길식 · 김영택  
(주)명소IMC

## Contents Analysis on the Rural Village Development Projects: With Focus on Project Regions during 2004-2007

Park, Han Sik · Hwang, Gil Sik · Kim, Young Taek  
*Myong So IMC co., Ltd.*

**ABSTRACT** : The purpose of this study is to identify the trend of the contents of the plan that was implemented through contents analysis on the master plan project of rural village development projects that began in 2004. Contents analysis is based on the classification of business in the detailed enforcement regulations of rural village development project. Analysis on the project contents was conducted for 30 days from June 20 to July 20 for the 132 regions established in the master plan during the period from 2004 to 2007. The results of the analysis showed the following. First, scenery facilities, rural tourism, cultural welfare and income basis projects accounted for 76.5% of the total projects. Second, with regard to investment costs depending on the contents of the projects, cultural welfare, rural tourism and income basis projects accounted for 66.3% of the total investment costs. Third, it was found out that, with regard to the trend of change in the project contents by year, income basis projects were sharply reduced whereas cultural welfare and scenery facilities projects were increased. Finally, with regard to the analysis on the projects by region, it was found that Gangwon, Gyeonggi and Chungnam gave high weight on rural tourism, whereas Gyeongbuk, Jeonnam and Jeonbuk gave low weight on rural tourism. Particularly, Gyeongnam was found to have given low weight on income basis project.

**Key word** : Contents Analysis, Rural Village Development Project

### 1. 서 론

2004년부터 시작된 농촌마을종합개발사업은 2007년 기준으로 전국적으로 총 132개 권역이 선정되어 사업이 시행되고 있다. 2008년 이전에 선정된 권역은 기본계획 수립이 완료되었으며 기본계획에 따라 H/W사업과 S/W사업이 진행되고 있으나, 기본계획이 수립된 권역의 사업내용에 대한 분석이 이루어지지 않아 어떠한 사업을 주민들이 요구하고 그러한 사업에 대한 투자비는 어떠한지 등 사업의 경향 파악이 미비한 실정이다. 지역별 또는 권역별로 어떠한 사업들이 세부적인 단위사업으로 계획

되고 있는지에 대한 양적분석은 사업을 담당하고 있는 정책담당자와 계획가, 지역주민들에게 최근의 트렌드를 제시해 주고, 계획수립을 위한 기초적인 근거를 제공해 줄 수 있다는 데 의의가 있다. 또한 유사한 사업의 경우 벤치마킹을 통한 학습효과로 사업추진의 실패를 줄이고 효과적인 사업비 집행에도 도움이 된다.

농촌마을종합개발사업이 국토의 균형개발과 농촌주민의 삶의 질 향상, 권역단위의 대규모 사업비 투자, 지역주민들의 관심도 등에 비해 내실있는 연구가 진행되지 못한 측면이 있다. 본 사업관련 연구동향을 고찰해 보면 평가체계를 위한 연구(김경량 등, 2006; 이한성, 2006; 한경수 등, 2007), 경관자원 분류와 평가(이동근 등, 2005), 공간구조분석(이행욱 등, 2004), 주민참여(주대진 · 김진모, 2004), 농촌마을종합개발사업 발전방안에 대한 토론

Corresponding author : Hwang, Gil Sik  
Tel : 02-576-2417  
E-mail : greentourism@daum.net

자료로 오형은(2008)과 황길식(2008) 등의 연구가 있다. 상기의 연구로는 계획가와 사업추진주체들에게 실질적인 도움을 주지 못하고 있는 실정이다. 권역의 기본계획수립을 위해 타 권역에서는 어떠한 사업아이템이 기 사업에서 계획되었으며, 계획수립 시 애로사항이 무엇이며 이를 극복하기 위해서는 어떠한 준비와 역할이 요구되는지, 그리고 무엇보다 주민참여형 상향식 농촌지역개발에서 주민들이 요구하는 사업의 유형과 최근 경향 파악을 통해 향후 농촌지역개발의 방향을 예측하는데 도움이 되는 연구가 필요하다.

따라서 본 연구에서는 '04~'07년간 추진된 132개 권역의 농촌마을종합개발사업 기본계획수립 대상지의 사업내용에 대한 분석을 시도하고자 한다.

본 연구의 목적은 기본계획이 수립된 권역의 사업내용에 대한 유형별 분류를 통해 사업내용을 분석함으로써 그 간 진행된 계획의 경향을 파악하고자 한다. 구체적으로 권역에 대한 사업내용의 현황을 파악하고 농촌마을종합개발사업 사업시행지침의 분류에 따라 어떠한 사업을 계획하였는지에 대한 분석과 사업내용에 대한 사업빈도, 연도별 사업(사업비) 추이, 지역별 사업내용 등에 대한

특성을 제시하고 향후 본 사업의 계획수립을 위한 시사점을 제공하고자 한다.

## II. 농촌마을종합개발사업

### 1. 농촌마을종합개발사업 현황

농촌마을종합개발사업의 목적은 농촌마을의 경관개선, 생활환경정비 및 주민 소득기반확충 등을 통해 살고 싶고, 찾고 싶은 농촌정주공간을 조성하여 농촌에 희망과 활력을 고취함으로써 농촌사회 유지를 도모하는 것이다(농림수산식품부, 2008). 2007년 기준으로 농촌마을종합개발사업은 132개 권역에서 사업이 진행중(Table 1)에 있으며 매년 사업대상지가 선정되어 기본계획수립과 사업시행, 평가가 진행되고 있다. 사업추진의 기본방향은 지역주민들이 주도적으로 참여하는 상향식 개발방식 추진, 발전잠재력을 가진 생활권이 동일한 3-5개 마을(법정리)을 권역으로 하고 지역 실정에 맞는 경관개선, 기초생활환경정비, 소득기반확충 등의 사업을 주요 내용으로 하고 있다. 본 사업은 권역주민들의 참여를 위해 주민들의

Table 1 농촌마을종합개발사업 선정 권역('04~'07)

도별	계	'04년 선정	'05년 선정	'06년 선정	'07년 선정
계	132	36	40	20	36
인천	1			강화 선원	
경기	9	양평 연수, 안성 강촌 연천 초성, 이천 석산	용인 독성, 파주 장마루 여주 하품, 화성 고정		포천 도평
강원	16	화천 토고미, 인제 용대 홍천 화동성동, 철원 자등	강릉 꼬까미, 원주 황둔 평창 물굽이	삼척 신선, 정선 도전 횡성 공근	춘천 솔바우, 강릉 사천 영월 무릉·법흥, 고성 삼봉 화천 파라호, 양구 숲골
충북	11	단양 가곡 음성 감곡	영동 지내, 충주 달두루 제천 용두산, 증평 상그린	괴산 갈은, 보은 서원	진천 백곡, 단양 샘양지 옥천 한두레
충남	13	홍성 문당, 부여 반산 공주 양화, 청양 서정 예산 둔리	서산 양길, 서천 길산 태안 신원	당진 거문들, 논산 황산벌	논산 광석, 금산 신안 서천 물버들
전북	15	고창 선동, 부안 우동 김제 광활, 남원 혼불문학	군산 금강철새, 장수 오산 무주 청량, 정읍 태산선비	임실 박사고을, 남원 홍부골, 진안 능길	익산 옹포, 남원 요천 무주 덕유산, 고창 반암
전남	25	장흥 수문, 보성 오봉 함평 상곡, 장성 황룡 구례 방광	강진 송월, 담양 창평 무안 예술인촌, 영광 두우 곡성 돌실, 나주 철야 함평 가덕, 화순 운주	광양 비평, 장흥 덕도 고흥 한동, 신안 북룡	나주 왕곡, 나주 삼한지 광양 봉강, 구례 피아골 장흥 상밭, 완도 약산 진도 소포, 영암 서호
경북	21	문경 상내, 영주 부석사 영덕 도천, 영양 원리 예천 회룡포, 안동 증가구	봉화 서벽, 상주 야무진 청송 신촌, 고령 진촌 성주 선남, 울진 운정 청도 성곡	영주 노좌, 상주 황령남곡 영천 보현산	구미 모레가정, 경주 남산 봉화 한누리, 김천 직지 군위 한밤고을
경남	17	하동 평사, 사천 무고 창녕 구계, 합천 영전 함양 이천	거제 거림, 남해 신정 함안 월촌, 거창 월성 김해 생철, 산청 생초	밀양 사연, 의령 자굴산	고성 학림, 남해 진동 남해 강진만, 양산 배내골
제주	3	남제주 감산대평	북제주 판포		제주 저청
대구	1				달성 대니골

요구에 의해 기초적인 사업계획이 수립되고 권역추진위원회, 마을개발협의회 등에서 사업이 논의되고 확정되는 특성을 지니고 있다. 또한 사업대상지로 확정되기 위해 권역주민들의 사업에 대한 이해와 참여도, 사업추진조직 구성, 권역발전을 위한 개발사업과 발전방안 등을 중요한 요인으로 삼고 있다.

## 2. 사업내용

농림수산식품부에서는 효과적인 사업계획수립을 위해 사업내용에 따라 분류기준을 정하여 세부 메뉴를 제시하고 있다(Table 2). 기초생활시설은 마을내도로, 주차장, 상하수도, 주택신·개축 등, 문화·복지시설은 다목적회관, 건강관리실, 마을회관 등, 소득기반시설은 공동육묘

Table 2 농촌마을종합개발사업 메뉴

구분	주 시설	세 부 내 용
기초생활 시설	도로	연결도로, 마을안길, 자전거길, 버스승강장, 주차장, 교량 등
	상하수도	상수도, 하수도 등
	주택	주택신축, 주택개량, 빈집정비 등
	기타	정보화시설, 전기통신시설 등
문화·복지시설	문화	다목적회관, 야외소공연장, 마을박물관, 고인돌보존, 시골장터정비, 향토문화재, 마을유래비 등
	복지	건강관리시설, 어린이놀이터, 보육시설, 마을(복지)회관 등
소득기반 시설	소득기반	농산물 공동가공건조시설, 공동집하장, 공동장고, 선별시설, 공동판매장, 공동육묘장, 공동퇴비사, 정미소현대화 등
농촌관광 시설	관광	야생화단지, 마을조형물, 권역 안내도, 장승, 빨래터조성, 정자원두막, 야영장, 관광안내소, 농촌체험시설, 생태학습장, 폐활용 등
경관시설	경관	미용숲 조성, 지붕담장 정비, 빈집정비, 경관수목 식재, 마을보호수 정비, 경관형성계획수립, 경관저해시설 정비, 경관주택정비, 고택정비 등
환경시설	환경	오·폐수 처리시설, 쓰레기 처리시설, 생태공원, 야생화 군락지 복원, 어류서식지 정비, 생태하천 정비, 대체에너지 시설 등
		운동시설(게이트볼장, 테니스장 등), 소규모 눈썰매장 등 레포츠시설
운동·휴양 시설	운동	운동시설(게이트볼장, 테니스장 등), 소규모 눈썰매장 등 레포츠시설
	휴양	잔디광장, 산책로, 정자원두막, 삼림욕장, 심신단련장 등
재해대비 시설	생산기반	농로, 용·배수로, 관정시설, 옹벽, 취입보정비 등
	재해	소하천정비, 소방시설, 기타 안전시설 등
인구유치 시설	주거단지	도시민·은퇴도시민 등을 유치하기 위한 기존 마을 재개발재정비, 전원주거단지 조성 등
	주택용지	도시민·은퇴도시민 등을 유치하기 위한 빈집, 유휴토지 등 활용계획 등

장, 공동저장·집하시설 등, 경관시설은 마을소공원, 담장정비, 마을 숲 정비, 빈집 철거 등, 도시민유치시설은 빈집 및 주택용지공급계획 등, 지역역량강화사업은 주민 교육, 컨설팅, 홍보마케팅 등의 사업을 포함하고 있다.

## 3. 선행연구 고찰

농촌마을종합개발사업이 대규모 투자와 농촌주민들의 관심도가 큰 사업임에도 불구하고 현재까지 사업진행에 대한 체계적이고 분석적인 연구가 미흡하였다. 본 사업과 관련한 선행연구를 고찰해 보면 사업추진과정의 진단과 문제점 제시, 정책사업을 체계적으로 평가하기 위한 평가지표 개발과 방법론, 농촌마을종합개발사업의 활성화 방안의 3가지로 구분된다. 첫째, 농촌마을종합개발사업의 모니터링 연구(한국농촌경제연구원, 2004)에서 계획가는 주민의 개발수요 파악에 치중한 반면 지역의 바람직한 비전 제시자, 주민 이해 조정자 등의 역할이 미흡하고 사업의 수익성과 운영방안에 대한 구체적인 검토가 충분하지 않은 상태에서 주민의 개발수요에 의존하는 경향이 있다고 하였다. 주대진·김진모(2004)는 본 사업의 추진과정의 문제점으로 행정의존도 심화, 추진기관과 관련기관의 연계 부족, 지역별 현실성이 결여된 획일적 사업계획, 주민의 역량부족을 지적하였다. 신규사업으로 사전준비 없이 농촌지역에 대단위 사업이 시행되고 이를 주도적으로 운영·관리할 지역인적자원의 부족으로 다양한 갈등이 분출되는 등 추진과정에 문제점이 대두되었다.

둘째, 농촌마을종합개발사업의 평가방법에 관한 연구(김경량 등, 2006; 한경수 등, 2007)는 권역에 대한 효율적이고 지속적 추진, 사업시행체계의 조기정착 유도, 사업의 원활한 추진방안 도출에 필요하다. 사업초기에 발생하는 문제점을 개선하여 초기에 사업추진체계를 정착하고 사업추진으로 나타나는 다양한 효과를 부각시켜 사업의 정체성을 확보하는 근거로 활용이 가능하다.

셋째, 본 사업의 주무부처인 농림수산식품부는 사업초기부터 사업시행과 더불어 사업 모니터링과 현장 방문 등을 통한 문제점을 발견하여 여러 가지 보완조치를 시행하면서 사업의 성공적인 추진을 위해 노력하고 있다(농림부, 2006). 첫째, 상향식 지역개발을 위해 주민과 지자체 공무원, 한국농촌공사 직원의 역량강화, 농촌지역개발교육의 강화를 추진하였다. 둘째, 본 사업의 내실화를 위해 자문위원회 운영 및 현장방문을 통한 간담회 실시, 사업대상지 선정을 위한 예비타당성조사제도 도입, 기본계획수립 시 전문가 자문·평가제도 도입, 지역사회유지를 위한 도시민유치계획 반영, 권역사무장 제도 도입 등을 추진하였다. 셋째, 사업추진 독려를 위해 권역별 지역

담당관제 운영, 연찬회 실시, 사업추진 독려를 위한 현지 확인, 마지막으로, 공감대형성을 위한 홍보를 위해 정책 진단 좌담회 개최 및 특집기사 게재, 특집방송 방영, 본 사업 홍보, 홍보물 제작 및 배포 등을 추진하였다.

선행연구에서는 주로 정책적인 관점의 연구로 기본계획 수립을 위한 실무적인 시사점이 부족하다. 농촌마을종합개발사업의 성공적인 추진은 권역의 특성에 맞고 주민 역량에 맞는 기본계획수립에서부터 시작된다. 선행계획의 검토와 체계적인 분석은 계획가와 지역주민들에게 계획수립을 위한 기초적인 단서를 제공하고 계획의 타당성과 실현성을 담보할 수 있게 된다.

### III. 연구방법

#### 1. 조사방법

본 연구는 4년간 132개 권역의 기본계획에서 수립된 사업내용을 분석하기 위해 문헌고찰을 통한 내용분석(Content Analysis)을 실시하였다. 먼저 기본계획서의 요약보고서를 수집하여 권역의 특성과 사업내용에 대한 분류를 시도하였다. 조사는 2008년 6월 20일부터 7월 20일 까지 약 30일간 진행되었다. 내용분석의 신뢰성과 타당성 확보를 위해 농촌지역개발 전문가 3명의 검토를 통해 농촌마을종합개발사업 시행지침의 사업 메뉴(Table 2)를 근거로 하여 총 9개의 사업으로 유형을 분류하였다. 본 연구에서는 지역역량강화사업은 제외하였다.

#### 2. 분석방법

수집된 권역별 사업내용에 대해 분류는 Table 2의 농촌마을종합개발사업 시행지침서에서 제시된 9개의 유형구분을 근거로 하였다. 132개 권역 기본계획에서 제시된 사업의 대부분은 권역의 발전비전과 특성에 따라 사업 시행지침서에서 제시된 유형으로 분류가 되었으나 10개 권역은 유형분류가 일치하지 않았다. 따라서 본 연구에서는 사업시행지침에서 제시된 9개의 유형분류를 기준으로 하고 나머지 권역의 사업분류는 전문가의 검토를 받았다. 예를 들어 '생태계획'사업은 보다 세부적인 사업을 검토한 후 '농촌관광'으로 '지역농업계획'사업은 '소득기반사업'등으로 분류를 하였다.

전체 사업은 Excel로 권역명과 사업유형, 세부사업, 사업비 등 132개 권역의 전수조사를 통해 코딩하는 과정을 거쳤다. 이러한 과정을 거쳐 4개년도의 사업내용과 사업비, 지역별 사업내용 등 보다 세부적인 분류를 시도하였다. 이러한 자료는 SPSSWIN 12.0 통계패키지를 통해 빈

도분석을 실시하였다. 9개 유형별로 사업별 빈도, 사업내용에 대한 연도별 빈도, 사업내용에 대한 사업비, 사업내용에 대한 연도별 사업비, 사업건당 사업비, 지역별 사업내용 빈도, 지역별 세부사업에 대한 사업비 등 총 7개의 내용분석을 실시하였다. 광역시와 제주특별자치도 등 지역적 특성이 있는 곳은 분석 후 비교에서는 제외하여 유사한 지역 간 비교분석을 연구결과에서 제시하였다.

이러한 분석을 통해 132개 권역에서 추진중인 사업내용에 대한 경향과 추세를 제시하고 향후 사업추진방향에 대한 시사점을 도출하였다.

### IV. 내용분석 결과

#### 1. 사업내용 분석

전체 132개 권역의 농촌마을종합개발사업의 사업내용 빈도분석은 Table 3에서와 같이 총 2,162개의 사업으로 계획되었다. 분석결과 농촌관광(20.3%), 경관시설(19.4%), 소득기반(17.1%), 문화복지(16.0%)의 순으로 많은 빈도를 나타내었다. 이것은 농촌관광객 유치와 농특산물 판매를 통해 소득을 증대하고 권역 주민들이 삶의 질 향상을 추구하기 위한 목적으로 판단된다. 이에 반해 기초생활, 운동휴양시설은 10%내외의 비율을 나타내고, 인구유치(6건), 재해방지(19건), 환경시설(79건)에 대한 빈도는 미비한 것으로 나타났다.

농촌관광은 세부적인 사업으로 도농교류시설(방문자센터 등), 체험학습시설(자연학습장 등)이 많은 빈도를 나타내었고, 소득기반은 세부적인 사업으로 생산기반(저온자정고, 집하장 등), 농산물가공(도정, 가공, 장류, 포장 등), 경관시설은 마을경관정비(돌담정비 등)가 많은 빈도를 보였다.

Table 3 사업내용에 대한 빈도 (단위:%)

구분	경관 시설	기초 생활	농촌 관광	문화 복지	소득 기반	운동 휴양	인구 유치	재해 방지	환경 시설	계
빈도	421	212	438	346	371	270	6	19	79	2,162
비율	19.4	9.8	20.3	16.0	17.1	12.5	0.3	0.9	3.7	100.0

#### 2. 사업내용에 대한 연도별 분석

사업내용의 연도별 변화를 파악하기 위해 연도별 사업내용에 따른 빈도를 분석하였다(Figure 1). 소득기반의 경우 초기에 크게 증가하였으나 2007년 대폭 감소하고 있는 추세를 보였다. 사업초기의 기대와 달리 사업비에 대한 자부담, 부지확보, 법인구성, 사업의 타당성 등 다

양한 문제가 발생하여 초기에 비해 감소한 것으로 판단된다. 이와 반대로 경관시설, 문화복지, 운동휴양사업은 증가하는 추세를 보이고 있으며, 그 중 경관시설이 크게 증가하고 있어 농촌지역 경관에 대한 중요성이 강조되고 있다. 경관시설사업으로는 마을숲정비, 전통돌담정비, 가로경관정비, 저수지 수변정비, 가로환경조성, 마을안길정비 등의 사업이 포함된다.

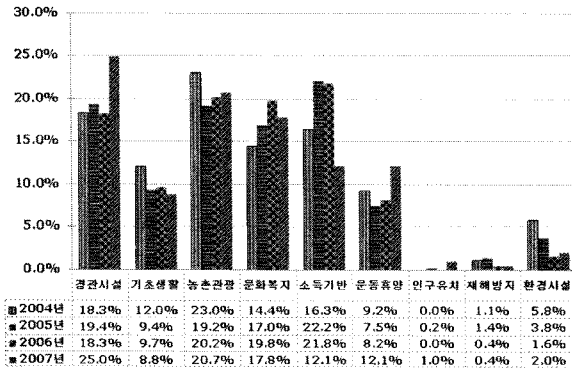


Figure 1 사업내용에 대한 연도별 빈도.

증감폭이 가장 큰 항목은 소득기반으로 2005년 21.4%에서 2007년에는 8.9%로 감소하였다. 이것은 Figure 1의 사업빈도 감소와 같이 자부담 능력, 부지확보, 사업관리 운영 등 농촌마을에서 공동사업으로 감당하기 어려운 문제 때문으로 판단된다. 반면 문화복지사업비 비중은 연도별로 지속적으로 증가하고 있는 것으로 나타나 권역주민들의 요구가 강하고 또한 상대적으로 사업추진이 원활한 부문의 사업을 선호하고 있는 것으로 분석되었다.

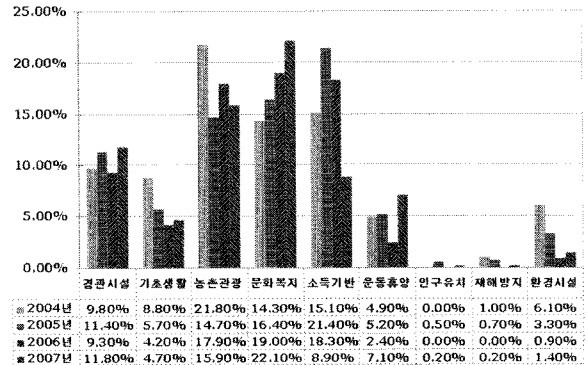


Figure 2 사업내용에 대한 연도별 사업비 비중.

### 3. 사업내용에 대한 사업비 비중

현재까지('04~'07) 농촌마을종합개발사업을 통해 투입된 사업비를 분류하여 사업비의 비중을 분석하였다 (Table 4). 전체적으로 살펴보면 문화복지가 차지하는 비중이 22.9%로 가장 높았으며, 다음으로 농촌관광(22.6%), 소득기반(20.8%) 등의 순으로 나타났다. 사업내용에 대한 빈도와는 달리 사업비 비중에서는 문화복지사업이 가장 높게 나타났다. 문화복지는 마을복지회관, 건강관리실, 다목적회관, 지역활성화센터, 커뮤니티센터 등의 사업이 포함되었다. 농촌관광은 도농교류센터, 권역안내시설, 체험학습시설, 생태공원, 폐교리모델링 등의 사업으로 분석되었다. 소득기반은 농산물가공·판매시설, 생산기반시설, 친환경축사, 건조장 등이 포함되었다.

Table 4 사업내용에 대한 사업비 비중 (단위:%)

구분	경관 시설	기초 생활	농촌 관광	문화 복지	소득 기반	운동 휴양	인구 유치	재해 방지	환경 시설	계
비율	13.9	7.9	22.6	22.9	20.8	6.7	0.3	0.7	4.1	100.0

### 4. 사업내용에 대한 연도별 사업비 비중

사업내용에 대한 연도별 사업비의 증감은 Figure 2와 같이 확인한 증감 추세를 나타내는 것으로 분석되었다.

### 5. 사업건당 사업비

사업건당 평균 사업비 투자에 대한 분석결과는 Figure 3과 같다. 문화복지사업의 건당 사업비가 가장 높게 나타났다(425.5백만원), 다음으로 소득기반(361.4백만원), 환경시설(336.4백만원), 농촌관광(303.3백만원) 순으로 나타났다. 반면, 경관시설은 212.8백만원으로 가장 낮은 투자가 이루어지고 있는 것으로 나타났다. 문화복지, 소득기반, 환경시설, 농촌관광에 대한 사업비 비중이 높은 것으로 볼 때, 타 사업에 비해 집중적인 투자가 이루어지는 것으로 판단된다.

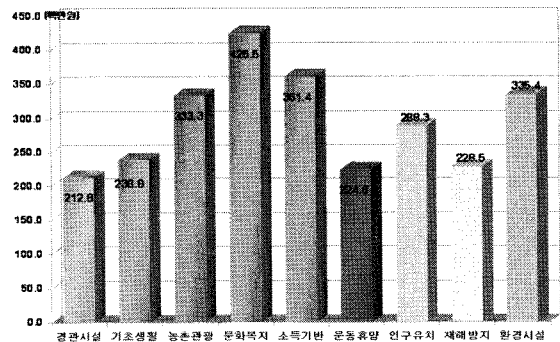


Figure 3 사업건당 사업비.

### 6. 지역별 세부사업 분석

국토균형개발이라는 목적으로 추진중인 농촌마을종합개발사업이 지역별로 어떻게 추진되고 있는가에 대한 분석은 Table 5와 같다. 광역시와 제주특별자치도를 제외한 지역 중 경관시설은 전남이 24.5%로 가장 높게 나타났으며, 충남이 11.0%로 가장 낮은 비율을 차지해 지역적 사업특성과 요구에 차이가 있음을 알 수 있다. 기초생활의 경우 충남, 경북의 권역이 비교적 높게 나타났으며, 강원이 가장 낮게 나타났다. 이는 강원에 비해 충남, 경북이 기초생활시설에 대한 요구가 많았다고 보인다. 농촌관광의 경우 강원, 경기도가 타 지역보다 높게 나타났다. 이는 수도권 관광객의 최대 방문지인 강원도와 경기도의 특성을 반영한 것으로 타 지역보다 도농교류가 왕성하고 그로 인한 성과창출이 용이하기 때문으로 판단된다. 문화복지의 경우 경기, 충남을 제외한 지역이 대부분 비슷한 수준을 보이고 있어 전체적으로 문화복지에 대한 시설정비가 필요함을 알 수 있다. 소득기반의 경우 강원, 경북에서 특히 높게 나타났고 경남은 가장 낮은 빈도로 나타났다. 경남은 강원지원의 1/3에도 미치지 못해 소득기반시설도입에 대해 매우 소극적으로 나타났다. 인구유치와 재해방지의 경우 주민들의 사업에 대한 요구가 없거나 1% 내외로 나타나고 있어 기본계획수립과정에서 사업의 중요성이 간과되고 있는 실정이다. 특히, 인구유치사업의 경우 농촌마을종합개발사업 선정 평가지표에서 매우 높은 비율을 차지하고 있음에도 불구하고 이를 실현하기 위한 사업비율이 매우 낮아 향후 고령화사회와 인구유입 문제를 해결하기 위해 적극적인 관심과 개선이 이루어져야 할 것으로 파악되었다.

Table 5 지역별 사업내용 빈도 (단위:%)

구분	경관 시설	기초 생활	농촌 관광	문화 복지	소득 기반	운동 휴양	인구 유치	재해 방지	환경 시설	계
강원	20.5	2.8	28.3	14.8	25.1	5.3	0.0	0.7	2.5	13.6
경기	19.6	10.4	30.7	10.4	16.0	6.7	0.0	1.2	4.9	7.8
경남	19.3	9.0	22.9	18.8	7.2	16.6	0.0	0.4	5.8	10.7
경북	22.0	15.0	11.5	15.0	22.6	11.5	1.0	0.3	1.0	13.7
대구	35.3	5.9	35.3	17.6	5.9	0.0	0.0	0.0	0.0	0.8
인천	6.3	12.5	18.8	18.8	18.8	18.8	0.0	6.3	0.0	0.8
전남	24.5	10.1	17.0	19.7	17.0	8.8	0.0	0.5	2.4	18.0
전북	18.1	10.3	18.8	20.3	19.2	5.5	0.0	3.0	4.8	13.0
제주	16.3	7.0	23.3	23.3	14.0	16.3	0.0	0.0	0.0	2.1
충남	11.0	15.6	24.3	11.5	18.3	11.5	1.4	0.9	5.5	10.4
충북	24.1	9.4	19.9	17.8	14.1	6.8	0.0	0.5	7.3	9.1
전체	20.2	10.2	21.0	16.7	17.7	9.2	0.3	1.0	3.7	100

### 7. 지역별 사업비 분석

지역별 사업비 비중에 대한 분석결과는 Table 6과 같이 나타났다. 경관시설의 경우 사업빈도에서 경북이 평균을 상회하였지만 사업비 비율에서는 평균을 하회하는 것으로 나타나 사업내용에 따른 사업비가 낮게 나타났다. 경기도 사업 빈도에서는 평균 이하였지만 사업비에서 평균 이상으로 나타나 사업내용에 대해 사업비가 집중 투자되고 있는 것으로 분석되었다. 기초생활의 경우 경북, 경기, 충남이 평균 이상이고, 강원이 가장 낮게 나타났다. 농촌관광은 전체 사업비 중 22.6%의 비율을 차지하며 본 사업에서 중요성이 매우 높은 사업이다. 관광객 유치 여건이 양호한 강원과 충남, 경기도가 높은 비율을 차지하고 상대적으로 경북, 전남, 전북의 비율이 낮게 나타났다. 문화복지는 전체 사업 중 22.9%로 가장 높은 비율로, 경북, 전남, 충북이 특히 높은 비율을 차지하는 것으로 나타났다. 농촌관광사업비와 문화복지사업비가 지역에 따라 대조적으로 나타나 양 사업이 상호 보완관계에 있는 사업으로 분석되었다. 소득기반의 경우 사업비 비중이 편차가 심한 경향을 보이고 있다. 강원, 경북, 전남, 전북, 충남지역은 대체로 높고 이외 지역과 최대 약 14%의 차이를 나타내는 것으로 분석되었다. 소득기반은 경남이 사업빈도와 사업비 비중이 동시에 낮게 나타났다. 지역별 사업비에 근거한 우선 순위는 아래와 같다. 강원은 농촌관광(32.3%), 소득기반(26.5%), 문화복지(18.7), 경기도는 농촌관광(29.2%), 문화복지(18.9%), 경관시설(15.8%), 경남은 농촌관광(24.9%), 문화복지(23.0%), 경북은 문화복지(25.7%), 소득기반(21.6%), 전남은 문화복지(25.5%), 소득기반(21.9%), 전북은 소득기반(26.5%), 문

Table 6 지역별 사업별 사업비 비중 (단위:%)

구분	경관 시설	기초 생활	농촌 관광	문화 복지	소득 기반	운동 휴양	인구 유치	재해 방지	환경 시설	계
강원	15.9	0.9	32.3	18.7	26.5	3.5	0.0	0.7	1.6	11.7
경기	15.7	9.2	29.2	18.9	15.8	4.8	0.0	1.5	4.9	7.3
경남	13.2	7.8	24.9	23.0	12.1	11.6	0.0	0.5	6.9	12.3
경북	12.3	14.3	14.4	25.7	21.6	8.4	1.5	0.2	1.6	16.7
대구	31.1	2.7	39.7	14.4	12.0	0.0	0.0	0.0	0.0	0.6
인천	6.0	5.8	12.9	52.2	14.5	7.5	0.0	1.1	0.0	0.8
전남	16.8	7.4	17.9	25.5	21.9	7.1	0.0	0.3	3.0	18.6
전북	11.8	7.4	18.8	22.8	26.5	3.8	0.0	2.2	6.7	11.5
제주	8.4	3.2	27.4	32.7	15.8	12.5	0.0	0.0	0.0	2.3
충남	7.1	8.2	31.7	15.3	26.4	5.8	0.1	0.7	4.8	10.0
충북	19.8	6.6	20.1	25.8	14.2	5.0	0.0	0.5	8.0	8.2
전체	13.9	7.9	22.7	22.9	20.8	6.7	0.3	0.7	4.1	100

화복지(22.8), 충남은 농촌관광(31.7%) 소득기반(26.4%), 충북은 문화복지(25.8%), 농촌관광(20.1%)로 나타났다.

## V. 결론 및 제언

현재 농촌지역에서는 인구의 고령화와 더불어 지역내 다양한 문제가 발생하고 있다. 이러한 문제를 해결하기 위한 일환으로 정부에서도 여러 사업을 통해 농촌의 현실을 극복하고자 하고 있는데, 그 대표적인 사업이 농촌마을종합개발사업이라 할 수 있다. 따라서 본 연구에서는 현재까지의 농촌마을종합개발사업이 이루어지고 있는 132개 권역을 대상으로 사업내용에 대한 경향을 파악하여 현재까지 계획한 사업유형에 대한 패턴과 지역주민들의 요구사업에 대한 분석을 제시하고자 하였다.

본 연구를 통해 나타난 주요한 결과는 다음과 같다. 첫째, 사업내용에 대한 빈도분석 결과 농촌마을종합개발사업의 사업내용은 경관시설, 농촌관광, 문화복지, 소득기반사업으로 전체 사업내용 중 75.6%를 차지하는 것으로 나타났다. 둘째, 사업내용에 대한 사업비 분석결과 문화복지, 농촌관광, 소득기반사업이 66.3%를 차지하였다. 셋째, 연도별 사업내용에 대한 변화추이를 보면 소득기반사업은 '07년에 급격하게 감소하고 문화복지, 경관시설사업은 지속적으로 증가하는 것으로 나타났다. 넷째, 사업건당 사업비는 문화복지, 소득기반, 환경시설, 농촌관광사업의 순으로 높게 나타났다. 다섯째, 지역별 사업내용 분석결과 강원, 경기, 충남이 농촌관광 사업 빈도와 사업비가 높게 나타났고, 경북, 전남, 전북이 낮게 나타났다. 이상의 결과로 132개 권역의 농촌마을종합개발사업의 사업내용 분석을 통해 사업유형과 사업의 연도별 추세, 투자 사업비 등 본 사업의 양적인 면을 체계적으로 분석하였다. 또한 지역별 사업과 투자비의 비율 분석을 통해 지역별 선호사업의 형태와 사업비의 투자형태를 제시하였다.

본 연구의 결과를 바탕으로 한 정책적인 시사점으로 첫째, 소득기반사업은 농촌마을에서 소득을 올리기 위한 사업으로 반드시 필요하지만 해당 주민들은 자부담과 부지확보뿐만 아니라 사업운영의 불확실성으로 인해 부담을 가지고 있다. 이러한 부담을 해소하기 위해 계획수립단계에서부터 소득사업에 대한 심도있는 검토와 논의가 선행되어야 하고 사업을 운영할 수 있는 주민역량 강화에 보다 적극적인 대처가 요구된다. 농촌마을이 생활공동체 중심에서 소득을 목적으로 한 경제공동체로 전환하는 과정에서 다양한 갈등이 생기고 있다. 사업의 원활한 추진을 위해 소득공동체로 발전하기 전 단계에 학

습공동체 기간을 뚫으로써 사업추진에 대한 확실성과 사업성, 관리운영에 대한 학습을 충분하게 준비할 수 있는 기간을 두는 것이 필요하다. 현재 예비계획수립단계 전에 지자체에서 이러한 학습공동체를 운영하여 성공적으로 사업을 추진할 수 있는 권역과 역량있는 리더를 발굴하는 과정이 선행되어야 할 것이다. 둘째, 인구유치사업은 본 사업 대상지 선정에서 중요한 평가척도가 되지만 실제 계획에 사업내용의 반영이 매우 미흡한 실정으로, 인구유치를 위한 사업을 적극적으로 유도하기 위해 도시민유치사업에서 시행하고 있는 소프트웨어 사업을 포함해서 주거단지와 주택용지 등 하드웨어 사업인 인구유치시설사업을 보다 포괄적으로 조정할 필요가 있다.

본 연구의 한계점으로는 첫째, 농촌마을종합개발사업의 기본계획을 내용분석을 위한 기초자료로 활용하여 변경된 계획의 일부분을 반영하지 못하였다. 실제 초기 사업을 추진하면서 시행착오를 통해 사업이 변경된 권역이 여러 곳 발견되고 있다. 둘째, 본 사업의 시행지침서에 제시된 9개의 유형구분을 본 연구의 분석 근거로 활용하였지만 각 권역에서는 나름의 특성에 맞게 계획을 수립하여 각 권역에서 수립한 계획상의 사업내용과 사업시행지침상 분류한 사업내용과 정확하게 일치하지 않을 수도 있다.

본 연구의 시사점과 한계점을 직시하고 변경계획에서 반영된 사업내용과 세부적인 사업아이템의 분석으로 보다 세밀한 연구가 요구된다.

## 참고문헌

1. 김경량, 최운상, 홍성규, 2006, 농촌마을종합개발사업의 효율적 추진을 위한 중간평가체계 개발, 12(2), 65-73.
2. 농림부, 2006, 농촌마을종합개발사업 활성화 방안.
3. 농림수산식품부, 2008, 2008년도 농촌마을종합개발사업 시행지침.
4. 오형은, 2008, 권역별 기본계획수립의 효율화 방안, 농촌마을종합개발사업 발전방안 토론회, 5-19.
5. 이동근, 옥주희, 홍찬선, 윤소원, 박창석, 유현석, 2005, 농촌경관 보전 및 관리를 위한 경관자원 분류 및 평가에 관한 연구: 농촌마을종합개발사업을 중심으로, 농촌계획, 11(2), 21-24.
6. 이한성, 2006, AHP를 이용한 농촌마을종합개발사업 투자우선순위 평가기준의 설정, 농업경영정책연구, 33(1), 183-197.
7. 이행욱, 김영주, 최수명, 2004, Space Syntax를 이용

- 한 농촌마을종합개발사업 권역의 공간구조 분석에 관한 연구, 10(4), 19-28.
8. 주대진, 김진모, 2004, 농촌마을종합개발사업 주민 참여 방법론 탐색, 농촌지도와 개발, 11(2), 303-320.
  9. 한경수, 김기현, 전택기, 엄대호, 최윤상, 2007, 농촌마을종합개발사업 중간 점검을 위한 평가지표 적용 사례, 13(2), 121-132.
  10. 황길식, 2008, 성과중심의 지역역량강화사업 수행방안, 농촌마을종합개발사업 발전방안 토론회, 51-65.
  11. 한국농촌경제연구원, 2004, 농촌마을종합개발사업 모니터링 추진방안.
  12. 한국농촌공사, 2004-2007, 농촌마을종합개발사업 기본계획.
  13. 한국농촌공사, 2004-2007, 농촌마을종합개발사업 기본계획 요약자료.
- 
- \* 접수일 : 2008년 11월 4일
- 3인 익명 심사필