

어린이서비스 협력체계 및 협의회 활성화 방안에 관한 연구*

A Study on How to Reinforce Cooperative Network and Council of Children's Library Service

곽 철 완(Chul-Wan Kwak)**

노 영 희(Younghee Noh)***

박 종 범(Jong-Bum Park)****

초 록

본 연구의 목적은 국립어린이청소년도서관을 중심으로 국내 공공도서관의 어린이서비스 협력체계 구축 방안을 제시하여 향후 국립어린이청소년도서관을 통한 효율적이며 효과적인 온라인 및 오프라인 협력활동을 수행하며, 국내 공공도서관의 어린이서비스 협력체계를 기반으로 공공도서관의 어린이서비스의 발전 방안을 제시하는데 있다. 이를 위해 설문조사 및 면담조사를 수행하였으며, 이를 기반으로 어린이서비스 협력체계 및 전국어린이서비스 담당자 협의회 활성화 방향을 크게 협의회 위상강화 방안과 협의회 홈페이지의 서비스 개선 방안으로 구분하여 제시하였다. 먼저, 협의회 위상 강화 방안으로는 협의회 협력체계 확대 및 정립, 협의회 역할 강화 및 확대, 콘텐츠의 확보 및 공동 활용, 기타 필요한 방안 등으로 나누어 제시하였다. 다음으로 협의회 홈페이지의 서비스 개선 방향으로는 홈페이지 서비스 기능 강화, 커뮤니티 활성화 기능 강화 등으로 나누어 제시하였다.

ABSTRACT

This study aims to set a cooperative network system for children's service in public libraries in Korea centering on the National Library for Children and Young Adults. The purpose of the study is to foster effective online and offline cooperation among public libraries through the National Library for Children and Young Adults and improve children's library service. Based on the survey results and face-to-face interviews the study suggests various ways to strengthen cooperative network system and public library council for children's service. First is to empower the council and to that end, to expand the cooperative network as well as to clearly set its role. Secondly it advises to capitalize from council's homepage service and adapt social-networking tools.

키워드: 어린이서비스 협력체계, 전국어린이서비스담당자협의회, 국립어린이청소년도서관, 사서커뮤니티, 사서간 협력
Cooperative Network System for Children's Service, Council for Children's Service, The National Library for Children & Young Adults, Librarian Communities, Librarians' Cooperation

* 본 연구는 2008년 국립어린이청소년도서관연구비 지원에 의해 수행된 『공공도서관 어린이서비스 향상을 위한 협력 활성화 연구』의 일부를 수정·보완한 것임.

** 강남대학교 사회과학부 문헌정보학전공 교수(ckwak@kangnam.ac.kr)

*** 건국대학교 인문과학대학 문헌정보학전공 부교수(corresponding author: irs4u@kku.ac.kr)

**** 중산정보도서관 팀장(obla2123@hanmail.net)

논문접수일자 : 2008년 11월 20일 논문심사일자 : 2008년 11월 25일 게재확정일자 : 2008년 12월 10일

1. 서론

1.1 연구의 필요성 및 목적

최근 공공도서관의 어린이서비스에 대한 관심이 증가하면서 많은 공공도서관에 어린이실이 설치되어 운영되고 있다. 하지만, 대부분의 공공도서관 어린이실은 제한된 인원과 예산으로 다양한 지역주민들의 서비스 요구를 수용하는데 어려움이 있다. 특히 어린이서비스를 담당하는 전문 인력 부족과 담당 직원의 빈번한 부서이동은 어린이서비스의 전문화를 저해하는 요인으로 작용하고 있다.

이러한 문제점들을 해결할 수 있는 방안의 하나로 각 도서관들은 협력체계를 구축하고 있다. 일반적으로 도서관 협력체계를 구축하여 얻는 효과는 제한된 자원의 공유, 직원의 전문화 유도, 불필요한 중복업무 감소, 도서관 서비스에 대한 홍보 강화 등이 있다. 이러한 도서관 협력체계가 갖는 장점을 활용하기 위해 『도서관법』에서는 제7조 제1항에, '도서관은 자료의 유통·관리 및 이용 등에 관한 업무의 효율성을 높이고 지식정보의 공동이용을 위하여 다른 도서관과 협력하여야 한다'고 규정하고 있기이다. 즉 제한된 인원과 예산으로 지역주민들의 어린이서비스에 대한 다양한 요구에 부응하고 공공도서관의 어린이서비스 협력활동 강화를 위해서는 협력체계 구축과 활성화가 필요하다고 할 수 있다.

그러나 도서관 협력체계에 대한 연구와 현재 운영되고 있는 협력체계는 도서관들을 연결하여 거대한 도서관으로 만드는데 목표를 두었다고 볼 수 있다. 이 방향은 외국에서는 원활하게

운영되고 있지만, 우리나라에서는 부분적으로 어려운 점이 있다. 자원의 공유와 서비스 프로그램의 공동개발 등이 협력체계하에 실행되고 있지만 여러 가지 해결해야 할 어려움이 있다고 본다.

이에 본 연구에서는 도서관 대 도서관의 협력체계와 어린이실 직원들이 개인적으로 만든 네트워크를 공식적인 협력체계로 포함시켜 포괄적인 어린이서비스 협력체계 구축 방안을 제시하고자 하였다. 공공도서관의 어린이실 직원들이 개인적으로 만든 네트워크, 즉 비공식적인 협력체계는 직원들의 학연 및 지연뿐만 아니라 어린이서비스 관련 회의(워크숍, 세미나 등을 포함)에서 만난 후 서로 도움을 주고받는 형태이다. 이러한 현황을 파악하고 비공식적인 협력체계에서 이루어지는 내용에 대해 분석하는 것은 공공도서관의 어린이서비스 활성화에 실질적인 도움이 되며 발전을 유도할 수도 있을 것이다.

1.2 선행연구

국내·외적으로 어린이 사서간 협력에 대한 선행연구는 그다지 많지 않은 것으로 조사되었다. 물론 어린이 사서간 협력은 공공도서관내 어린이 자료실간 협력, 또는 어린이 도서관간 협력과 연관된다고 할 수 있다. 그러나 선행연구 대부분이 공공도서관과 학교도서관과의 협력에 대한 연구가 주류를 이루고 있었다(조미아 1992; 김병주 1998; 권은경 2000; Shannon 1991; Tregone 1993; Sullivan 2001).

최근 들어 어린이 사서간 상호협력에 대한 연구가 발표되었다. 박철완과 노영희(2008)는

어린이 사서가 업무를 수행하는 데 있어서 서로 도움을 주고 받을 수 있는 영역의 필요성과 경험에 대해 조사하였다. 어린이 사서의 업무를 크게 두 가지로 구분하였는데, 첫째, 새로운 분야의 업무는 다른 사람의 경험이나 지식을 필요로 하며, 둘째, 일상적으로 반복되는 업무는 다른 사람의 경험이나 지식을 필요로 하지 않는다고 조사하여 새로운 업무를 위한 사서간 협력체계 구축을 주장하였다.

2. 연구의 방법

본 연구는 설문조사 및 면담조사를 이용하여 관련 데이터를 수집하였다. 설문조사를 통해 어린이서비스를 제공하는 공공도서관을 대상으로 협력사업 현황에 대한 조사와 협력사업에 있어서 발생하는 문제점을 분석하였다. 첫째, 도서관 협력활동의 내용 및 활성화 방안, 둘째, 어린이서비스 관련단체 협력활동, 셋째, 전국어린이서비스담당자협의회 활동 현황 및 활성화 방안, 넷째, 협력에 있어서 문제점 및 요구사항 등을 조사하고 분석하였다. 구체적인 사례조사를 위해 국내의 공공도서관을 방문하여 면담조사를 실시하였다. 첫째, 일본 국제어린이도서관, 도쿄키타구립중앙도서관, 도쿄도립타마도서관(어린이도서관)을 직접 방문하여 일본의 어린이서비스 협력체계를 조사하여 분석하였다. 둘째, 국내의 경우 지역별 협의회를 구성하여 대구, 부산, 광주, 서울에서 어린이서비스에 관심이 있는 공공도서관, 어린이도서관, 어린이서비스 관련 도서관에서 근무하고 있는 사서들과 집단면담을 하였다.

3. 어린이서비스 협력 요구 수요조사

3.1 설문 조사 대상 및 조사 방법

(1) 설문 대상과 데이터의 수집 절차

설문조사를 위한 대상은 공공도서관에서 어린이서비스를 담당하고 있는 사서직원으로 정하고, 국립어린이청소년도서관의 『전국어린이서비스담당자협의회』 회원명단을 이용하였다. 『전국어린이서비스담당자협의회』 회원을 조사 대상으로 삼은 이유는 대부분의 공공도서관의 어린이 서비스를 담당하는 직원이 동 협의회 회원으로 가입되어 있어 어린이서비스 협력체계에 관심이 많다고 추정하였기 때문이다.

설문지의 1차 발송은 2008년 7월 28일에 실시하였는데, 회원명단이 중복된 것을 제외하고 총 299부의 설문지를 발송하였다. 설문지를 발송할 때 반송용 봉투를 동봉하였다. 회수 마감일인 2008년 8월 17일까지 총 98부가 회수되었다. 8월 25일부터 9월 5일까지 회원명단을 대상으로 설문지 회신 여부 확인 및 회신 부탁 전화를 하였다. 이 중 63통의 전화통화자는 회신을 하지 않았다고 하였으며 그 중에서 16명으로부터 전자메일을 통하여 설문지를 회수하였다. 국립어린이청소년도서관의 협의회 담당자에게 도착한 전자메일 2부를 포함하여 총 114부가 회수되어 회수율은 38.1%이었다. 회수된 설문지는 통계분석을 위하여 문항별로 코딩되었다.

(2) 설문지의 내용과 문항구성

본 연구에서 사용되는 설문지의 문항은 어린이서비스와 관련된 기존의 사례 연구, 어린이

서비스 관련 기관에서 수행된 기존 설문조사 연구, 기타 본 연구의 목적을 위해 필요한 항목 추출과정을 거쳐 작성되었다. 이러한 과정을 거쳐 최종적으로 모두 4개의 조사영역 및 8개의 세부영역, 그리고 29개의 조사내용으로 구성된 설문지가 작성되었다. 즉 대분류에 해당

되는 조사영역은 크게 도서관 협력활동, 어린이서비스 관련단체 협력활동, 전국어린이서비스담당자협의회, 그리고 응답자 및 자료실 배경 등으로 구분하였다. 설문지의 내용과 문항 구성을 정리하면 아래 표 1과 같다.

(표 1) 설문지의 내용과 문항구성

| 조사영역 | 세부조사영역 | 조사내용 | 문항번호 | |
|------------------|---------------------------|-----------------------------------|----------------------|----|
| 도서관 협력활동 | 도서관협력 활동 현황 | 응답자의 담당 업무 | 1 | |
| | | 응답자 소속 도서관의 협력활동 현황 | 2 | |
| | | 도서관 협력활동의 형태 | 3 | |
| | | 도서관 협력활동의 도움 여부 | 4 | |
| | | 도서관 협력활동이 도움이 되는 부분 | 5 | |
| | 도서관협력활동 활성화 방안 | 도서관협력활동의 활성화 방안 | 6 | |
| 어린이서비스 관련단체 협력활동 | 어린이서비스 관련단체 협력 활동 현황 | 참여하고 있는 어린이서비스 관련 협의회 | 7 | |
| | | 협회에 참여하여 활동하는 이유 | 8 | |
| | | 협회의 활동에의 참여빈도 | 9 | |
| | | 협회가 소속도서관에 주는 도움정도 | 10 | |
| | 어린이서비스 관련단체 협력 활동의 활성화 방안 | 어린이서비스 협력체계 활성화에 도움이 되는 방안 | 11 | |
| | | 어린이서비스관련 커뮤니티를 활성화 시킬 수 있는 방법 | 12 | |
| 전국어린이 서비스담당자 협의회 | 전국어린이서비스담당자협의회 활동 현황 | 협회의 업무 도움 정도 | 13 | |
| | | 분과 활동 여부 및 활동분과에 대한 만족도 | 14 | |
| | | 추가 개설 요구 분과 | 15 | |
| | | 협회의 진행 활동에의 참여 여부 및 진행 활동에 대한 만족도 | 16 | |
| | 전국어린이서비스담당자협의회 활성화 방안 | 협회의 활성화 방안 | 17 | |
| | | 협회의 홈페이지 운영 | 협회의 홈페이지 운영에 대한 인지여부 | 18 |
| | 홈페이지 제공정보의 만족도 | | 19 | |
| | 만족하지 못하는 이유 | | 20 | |
| 응답자 및 자료실 배경 | 근무소재지 | 상관계수 분석을 위한 관련문항 | 1번부터 20번까지 | 21 |
| | 도서관 관할주체 | | | 22 |
| | 도서관의 유형 | | | 23 |
| | 도서관의 예산규모 | | | 24 |
| | 도서관의 직원규모 | | | 25 |
| | 어린이서비스담당직원 수 | | | 26 |
| | 응답자의 소지 자격증 | | | 27 |
| | 응답자의 도서관 근무경력 | | | 28 |
| | 어린이서비스 담당근무경력 | | | 29 |

(3) 통계분석 방법

데이터 분석은 SPSS 통계 패키지를 사용하였다. 각 문항별로 기술통계량을 이용하여 분석하였고, 이를 통해 도서관협력활동의 현황, 어린이서비스 관련단체 협력활동 현황, 전국어린이서비스담당자협의회에 대한 요구사항 등을 분석하였다.

3.2 설문조사 결과분석

3.2.1 응답자의 배경 정보

(1) 근무도서관 유형

설문 응답자의 71.8%가 공공도서관의 어린이실에 근무하고 있었으며, 어린이도서관에 근무하고 있다고 응답한 응답자는 15.5%에 불과하였고, 기타가 12.7%를 차지하였다.

(2) 어린이서비스 담당 직원규모

설문 응답자가 근무하는 도서관에서 어린이서비스를 담당하는 정사서의 수는 한 명도 없는 도서관에서부터 6명 이상이 되는 도서관에 이르기까지 매우 다양하였다. 전체 응답자의 52.6% 이상이 정사서 수가 1명이라고 응답하였으며, 2명이라 응답한 응답자는 23.7%를 차지하였다. 그리고 정사서가 한명도 없다고 응답한 응답자는 14.9%이며, 3명 이상이라고 응답한 응답자는 전체 응답자의 8.8%를 차지하였다.

준사서 수에 대해서는 한 명도 없다고 응답한 응답자가 전체의 71.9%를 차지하였으며, 1명의 준사서가 근무한다고 응답한 응답자가 23.7%를 차지하였다. 그 밖에 보조원의 경우, 한 명도 없다고 응답한 응답자가 68.4%, 1명이 19.3%를 차지하고 있었다. 정사서 1명이 어린

이서비스를 담당하는 도서관에서 준사서 1명이 지원해주는 도서관이 13%, 2명이 지원하는 도서관이 3%를 차지하고 있었으며, 보조원 1명이 지원하는 도서관이 13%, 2명이 지원하는 도서관이 9%를 차지하고 있었다.

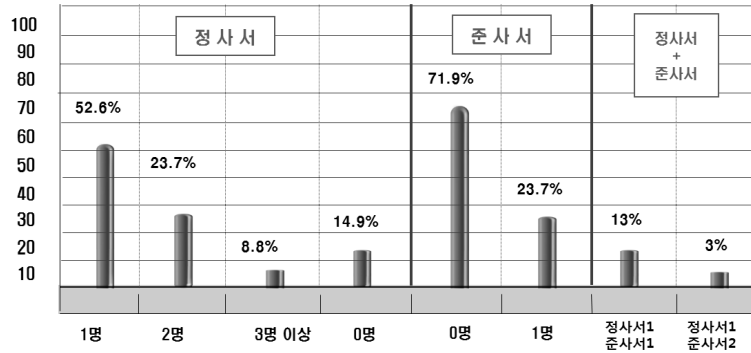
하지만, 정사서 1명만 어린이서비스를 담당하고 준사서 혹은 사무원 또는 보조원의 지원이 없는 도서관에 근무하는 응답자가 전체의 24.7%나 되었다. 그리고 정사서 2명만이 어린이서비스를 담당하고 있는 도서관에 근무하고 있다고 응답한 응답자도 21.6%를 차지하고 있어 응답자 전체의 46.3%가 정사서 1인이 어린이서비스를 담당하거나 혹은 2인만이 어린이서비스를 담당하고 있었다(그림 1 참조).

(3) 도서관 근무경력

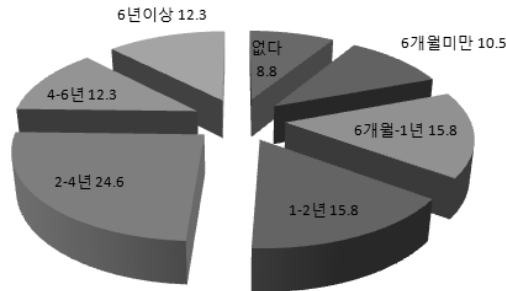
설문 응답자의 도서관 근무경력은 다양하였지만, 5년 미만이 48.2%를 차지하고 있었으며, 5년 이상 10년 미만이 22%를 차지하고 있었고, 10년 이상이 29.8%를 차지하고 있는 것으로 보아서 응답자의 반이 도서관 근무기간이 5년 미만으로 나타났다.

(4) 어린이서비스 담당기간

설문 응답자의 어린이서비스 담당기간은 2년 미만이 42.1%를 차지하고 있었고, 2~4년이 24.6%, 그리고 4년 이상이 24.6%를 차지하고 있었다. 2년 이상 어린이서비스 담당하고 있다고 응답한 응답자가 전체 응답자의 약 50%를 차지하고 있어서 어린이서비스 담당자를 빈번하게 바꾸고 있지 않다고 추정된다(그림 2 참조).



(그림 1) 어린이서비스 담당 직원규모



(그림 2) 어린이서비스 근무연수

(5) 응답자의 담당업무

설문 응답자의 현재 담당하고 있는 업무에 대해 질문한 결과, 열람/대출 업무를 담당하고 있다고 응답한 응답자가 69.3%로 가장 많았고, 다음으로 독서교육이 56.1%, 참고봉사업무가 50.9%, 이용자교육업무가 45.6%, 문화프로그램이 43.9%, 기획/운영업무가 35.1% 등을 차지하고 있었다(그림 3 참조).

3.2.2 도서관 협력활동

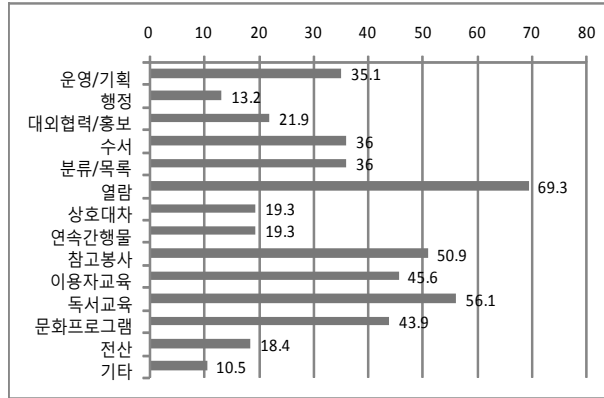
(1) 협력활동 내용

설문 응답자의 66.7%가 자신이 근무하는 도서관이 타도서관과 협력활동을 수행하고 있다고 응답하였다. 협력활동의 내용은 상호대차를

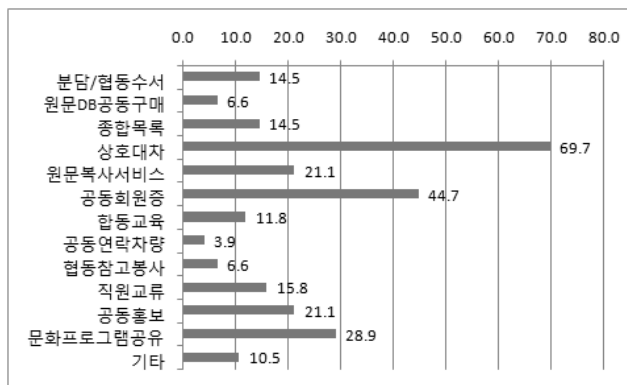
하고 있다고 응답한 응답자가 69.7%로 가장 많았고, 다음으로 공동대출 회원증제도를 수행하고 있다고 응답한 응답자가 44.7%이며, 그 밖에 문화프로그램 공유가 28.9%, 원문복사서비스 21.1%, 공동홍보 21.1% 등의 협력활동을 전개하고 있었다(그림 4 참조).

(2) 협력활동 수행의 문제점

설문 응답자들이 생각할 때, 타 도서관과 협력활동을 수행하는데 문제점으로 지적한 점은 업무과중이 48.7%로 가장 많았고, 다음으로 협력 담당 인력의 부족(42.1%)이 다음을 차지하였다. 상위 두 가지의 문제점은 인력 부족에 대한 문제점으로 생각될 수 있으며, 도서관간 협



(그림 3) 응답자의 담당업무



(그림 4) 협력활동의 내용

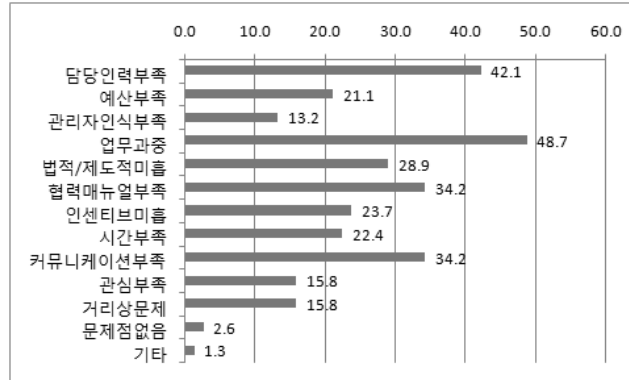
협력활동을 수행하면 자신들이 더 힘들며, 더 많은 일을 해야 된다고 생각하고 있다고 추정할 수 있다.

협력활동을 위한 협력매뉴얼 및 훈련교재 부족에 대해서도 응답자의 34.2%가 문제점으로 지적했으며, 협력기관과의 커뮤니케이션 부족에 대해서도 34.2%가 문제점으로 지적했다. 하지만, 협력활동에 대한 관리자의 인식 부족(13.2%), 관심 부족(15.8%) 등에 대해서는 문제점으로 인식하고 있지 않는 것으로 보아, 도서관에서 협력활동에 대한 필요성 인식은 널리 확산되어 있다

고 추정된다(그림 5 참조).

(3) 협력활동을 하지 않는 이유

설문 응답자 중에서 자신이 근무하는 도서관이 타 도서관과 협력활동을 하지 않는 경우, 그 이유에 대해서 다양한 의견들이 있었다. 도서관 협력활동에 관한 법적/제도적 지원체계가 미흡하여 협력활동을 전개하지 않는다고 생각하는 응답자가 34.2%로 가장 많았으며, 협력 프로그램이 미비하다고 생각하는 응답자가 31.6% 등으로 도서관 외부적인 요인 때문에 타 도서관과



(그림 5) 협력활동 수행의 문제점

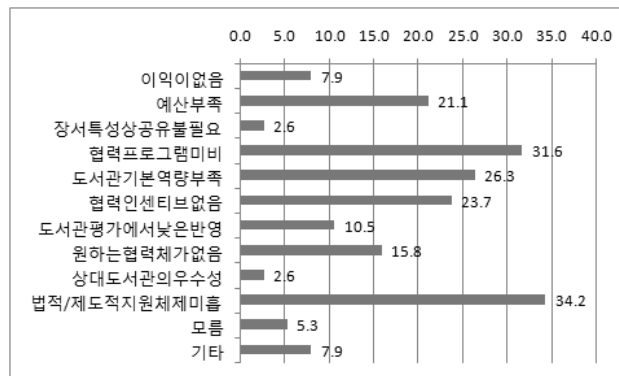
협력활동을 전개하고 있지 않다고 생각하고 있었다. 또 다른 이유에 대해서 도서관의 기본역량 부족(26.3%), 협력에 대한 인센티브가 없음(23.7%), 예산이 부족함(21.1%), 참여하고 싶은 적당한 도서관 협력체가 없음(15.8%) 등의 순서로 나타났다(그림 6 참조).

(4) 참여한 도서관 협력 형태

응답자가 근무하는 도서관이 참여한 도서관 협력 형태에 대한 질문에서 응답자의 64.9%가 전국적 차원의 협력체계(예: 국립중앙도서관 도

서관협력망, 국회도서관의 한국학술정보협의회, (사)공공도서관협의회 등)에 참여하고 있다고 응답하였으며, 지역별 사서 연구모임은 59.7%, 타관종의 도서관 협력체계에는 18.2%, 그리고 기타에 19%가 참여하고 있다고 응답하였다.

전국적 차원의 협력체계에 참여하고 있는 도서관이 지역별 사서 연구모임에 참여하고 있는 비율은 58%이며, 전국적 차원의 협력체계에 참여하고 있지 않는 도서관이 지역별 사서 연구모임에 참여하고 있는 비율은 63%가 되었다. 이 결과를 보면, 전국적인 협력활동과 지역



(그림 6) 협력활동을 수행하지 않는 이유

적 협력활동은 별개로 수행되고 있다고 추정할 수 있다. 즉, 전국적인 협력활동을 수행한다고 꼭 지역적 모임에 가입하고 있는 것이 아니며, 지역적 모임을 참여하고 있다고 전국적 협력활동을 수행하고 있지 않고, 각 도서관 상황에 따라 전국적 혹은 지역별로 협력활동을 전개하고 있다고 보인다.

(5) 협력활동과 업무수행과 관계

도서관 협력활동이 응답자의 업무수행에 도움이 되는지 여부에 대한 질문에서 응답자의 82.7%가 도움이 된다고 응답하였다. 하지만, 14.8%는 도움이 되지 않는다고 생각하고 있었다.

(6) 협력활동의 도움 분야

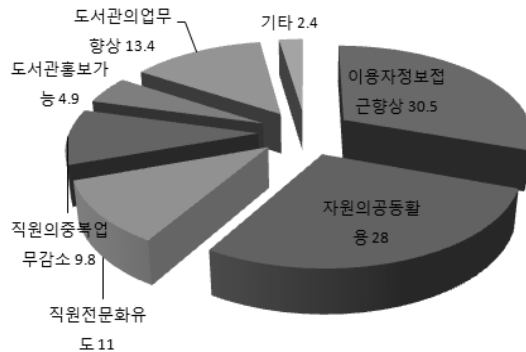
도서관 협력활동에 대해서 응답자들이 가지고 있는 도움 분야에 대한 생각은 정보자원에 집중되어 있었다. 이용자의 다양한 정보접근 가능성 향상이 도서관 협력활동으로 도움을 받는다고 생각하는 응답자가 30.5%로 가장 많았고, 다음으로 각 도서관의 제한된 자원의 공동 활용이 28%, 협력체계 내의 도서관들 사이에 업무 향상이 13.4%, 도서관 직원의 전문화 유

도가 11%, 불필요한 중복업무 감소가 9.8%, 도서관 봉사에 대한 적극적 홍보 기능이 4.9%를 차지하고 있었다(그림 7 참조).

이 결과를 보면, 도서관 협력활동에 대한 응답자의 생각은 전반적으로 자원의 공유에 우선적으로 초점이 맞추어져 있는 것으로 보인다. 도서관 협력이 부분적으로 직원의 전문화 유도로 업무의 중복이 감소되고 결과적으로 도서관 서비스가 향상된다고 보지만, 응답자들의 생각은 본인과 직접적으로 연관관계가 없는 업무로 생각하는 것으로 추정된다.

(7) 도서관협력활동 활성화를 위한 지원/개선 분야

도서관 협력활동이 활성화되기 위해 지원 혹은 개선이 필요한 부분에 대한 질문에서 응답자의 60.2%가 협력활동을 위한 예산 지원을 꼽았다. 다음으로 협력 프로그램의 다양화와 업무수행에 필요한 내용에 대한 지원이 각각 58.4%가 되었다. 하지만, 협력활동에 직접적인 내용이 아닌 결과에 대한 인센티브 제공과 같은 분야에 대해서는 중요성을 주지 않고 있었다. 하지만 특이한 것은 관리자의 인식제고가 41.6%



(그림 7) 협력활동의 도움 분야

를 차지하고 있었다. 앞의 질문에서 협력활동의 애로사항으로 '관리자의 인식 부족'(13.2%)을 아주 낮게 응답한 것과는 대조적이었다. 굳이 이를 해석한다면, 관리자는 협력활동에 대해 인식을 하고 있지만, 협력활동에 긍정적인 인식을 갖도록 교육이 필요하다고 생각하고 있다고 추정할 수 있다(그림 8 참조).

3.2.3 어린이서비스 관련 단체 활동

(1) 어린이서비스 관련 단체

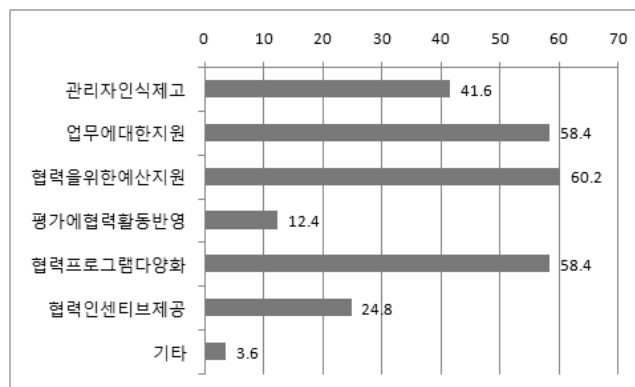
설문 응답자들이 가입되어 있는 어린이서비스 관련 단체는 국립어린이청소년도서관의 전국어린이서비스협의회에 82.3%, 한국어린이도서관담당자협의회에 4.4%, 어린이도서관연구회에 8.9%, 어린이도서관모임에 1.9%, 기타에 15%이었다. 특이한 것은 본 설문은 전국어린이서비스담당자협의회 회원에게만 보냈는데, 응답자의 82.3%만이 가입되어 있다고 응답한 것을 보면, 가입을 하고 잊었거나, 혹은 단체 이름을 잊었다고 추정된다.

(2) 어린이서비스 관련 단체 가입 이유

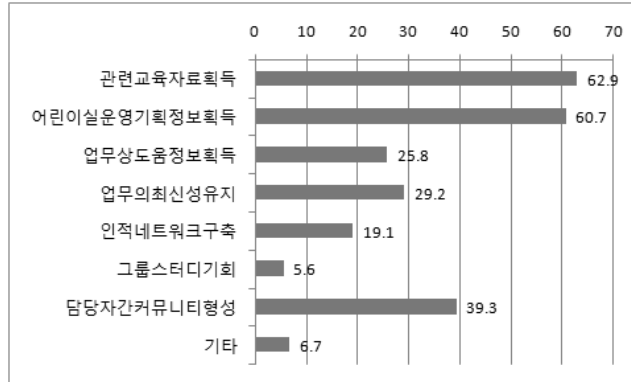
어린이서비스 관련 단체 가입 이유에 대해서 응답자들은 어린이서비스에 관한 자료 획득이 가장 큰 이유로 보였다. 설문 응답자들의 62.9%가 관련 교육자료 획득을 목적으로 어린이서비스 관련 단체에 가입하였다고 하였고, 어린이실 운영기획정보 획득을 위해서라고 응답한 응답자는 60.7%이었다. 반면에 그룹스터디 기회를 위해서라고 응답한 응답자는 불과 5.6%에 불과하였다. 이 결과를 볼 때, 어린이서비스를 담당하는 많은 직원들은 어린이실 운영에 필요한 자료가 필요하지만, 새로운 서비스를 위한 집단 학습에 대해서는 많은 관심을 갖고 있지 않다고 보였다. 아마도 바로 사용할 수 있는 매뉴얼과 같은 자료가 필요하지, 조사하고 연구하여 어떤 결론에 도달하는 내용에 대해서는 큰 관심을 갖고 있지 않는 것으로 분석해 볼 수 있다(그림 9 참조).

(3) 가입단체 활동 빈도

설문 응답자가 가입한 어린이서비스 관련단체 활동 빈도를 질문한 결과, 활동을 거의 하지 않는 것으로 보였다. 응답자의 52.3%가 일년에 1-3회 활동하고 있다고 응답하였고, 다음으로 일년에



(그림 8) 도서관협력활동 활성화를 위한 지원/개선 분야



(그림 9) 어린이서비스 관련 단체 가입 이유

4-6회 14.8%, 한 달에 1-3회 활동이 13.6%, 그리고 기타가 19.3%이었다.

(4) 가입단체와 어린이서비스 개선

어린이서비스 관련단체에 가입할 때 나름대로 목적을 가지고 가입을 하였겠지만, 자관의 어린이서비스 개선에 얼마나 도움이 되는지 여부를 질문한 결과, 대부분의 응답자는 긍정적인 답을 하였다(66.4%). 하지만 응답자의 16.2%는 부정적인 답을 하였다. 이러한 결과는 가입단체가 여러 가지 서비스를 전개하고 있지만, 응답자의 요구를 충족시켜주지 못하거나, 혹은 가입단체의 서비스가 미흡하지는 않았는가를 추정해 볼 수 있다.

(5) 협력체계 활성화에 도움이 되는 방안

어린이서비스 관련단체들이 활성화되기 위해서 고려하여야 할 방안에 대한 질문에서 응답자의 77.6%가 '어린이서비스 관련 콘텐츠 공동구축 및 활용'이 도움이 된다고 응답하였고, '문화행사프로그램의 공동운영'에 51%, '어린이서비스 표준개발'에 49.1%, '어린이서비스 관련 자료

보존'에 19.4%, '상업적 콘텐츠 공동라이선스 추진'에 7.1%가 응답하였다(그림 10 참조).

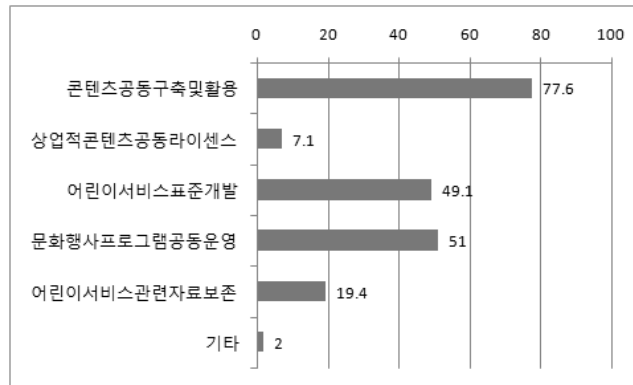
3.2.4 전국어린이서비스담당자협의회 활동

(1) 업무수행에 도움 여부

설문 응답자의 80.2%는 국립어린이청소년도서관의 '전국어린이서비스담당자협의회'가 응답자 업무수행에 도움이 된다고 응답하였다. 반면에 응답자의 13.9%는 도움이 되지 않는다고 응답하였다.

(2) 분과 참여 활동

어린이자료 분과에는 응답자의 26.6%가 가입하고 있었으며, 가입자의 90.5%가 만족하고 있다고 응답하였다. 어린이자료실 운영매뉴얼 분과에는 응답자의 26.9%가 가입하고 있었는데, 응답자의 85.7%가 만족스럽다고 응답하였다. 어린이서비스 프로그램 분과에는 응답자의 32%가 가입하고 있었는데 응답자의 79.1%만이 이 분과에 만족하고 있다고 응답하여 상대적으로 만족도가 낮게 나타났다. 만족도가 낮은 이유로는 현장에 필요한 프로그램에 대한 내용



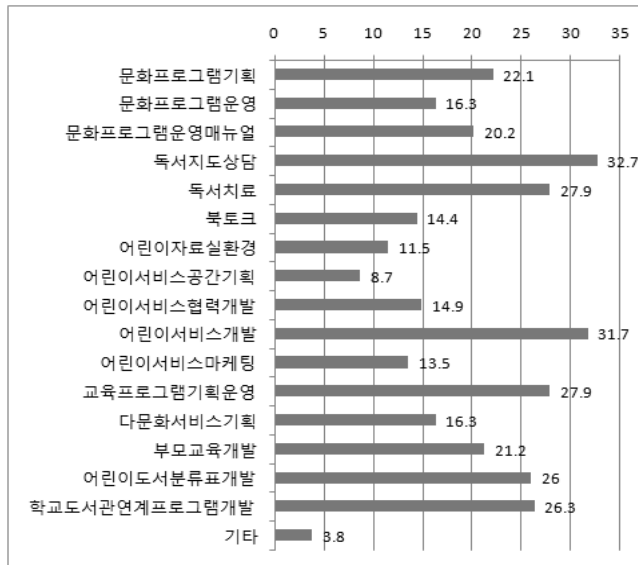
(그림 10) 협력체계 활성화를 위해 도움이 되는 방안

들이 효과적으로 만들어지지 못해서 이러한 결과가 나오지 않았는가 생각된다. 마지막으로 독서프로그램 개발 분과에는 응답자의 35.1%가 가입하고 있었다. 앞의 3가지 분과보다 더 많은 응답자가 가입하고 있는 분과로 어린이서비스를 담당하는 직원들이 이 분과에 많은 관심을 가지고 있는 것으로 보인다. 하지만 관심에 비하여 만족도는 상대적으로 높지 않았다. 만족스럽다고 응답한 응답자는 응답자의 80.7%로 어린이서비스 프로그램 분과에 비하여 약간 높았지만, 다른 분과와 비교하면 만족도가 상당히 낮았다.

2008년 현재 '전국어린이서비스담당자협의회'에서 운영하고 있는 분과 외에 추가적으로 개설이 필요한 분과에 대하여 질문하였다. 그림 11에서 보는 바와 같이, 응답자의 32.7%가 '독서지도·상담분과'가 필요하다 하였고, 다음으로 '어린이서비스 개발 분과'가 31.7%, '독서치료 분과' 27.9%, '교육프로그램 기획·운영분과' 27.9%, '학교도서관 연계 프로그램 개발 분과' 26.3%, '어린이도서 분류표 개발 분과' 26% 순으로 나타났다.

기존에 '독서프로그램 개발 분과'와 '어린이자료 분과'가 있음에도 독서치료, 어린이도서 분류표 개발 등을 강조한 것을 보면, 포괄적인 분과도 의미가 있지만 구체적으로 수행하여야 할 활동에 관한 분과를 설치하여 전문화된 분과의 필요성을 강조하고 있는 것으로 추정된다. 특이한 것은 '어린이자료실 환경 분과'(11.5%)나 '어린이서비스 공간기획 분과'(8.7%)와 같이 당장 필요한 업무가 아닌 것에 대해서는 많은 관심이 없어 보인다.

(3) 협의회에서 제공하여야 할 정보 및 활동 앞에서 '전국어린이서비스담당자협의회'에서 제공하여야 할 정보 혹은 활동에 대한 질문에 대해 '어린이프로그램 개발 및 체험학습 기회 제공'에 대해 응답자의 78.8%가 필요한 활동으로 선택하였다. 다음으로 '어린이서비스 계속교육 정보안내'가 58.7%, '워크숍의 활성화' 50%, '해외 우수도서관 방문 지원' 37.5%, '분과별 전문가 초빙 및 지속적 운영' 36.5% 등의 순으로 나타났다. 이러한 활동은 대부분 지식획득에 초점을 맞추고 있는 것으로 보인다. 즉, 협의



(그림 11) 추가요청 분과 내역

회를 일종의 교육기관으로 여기고 있는 것 같다.

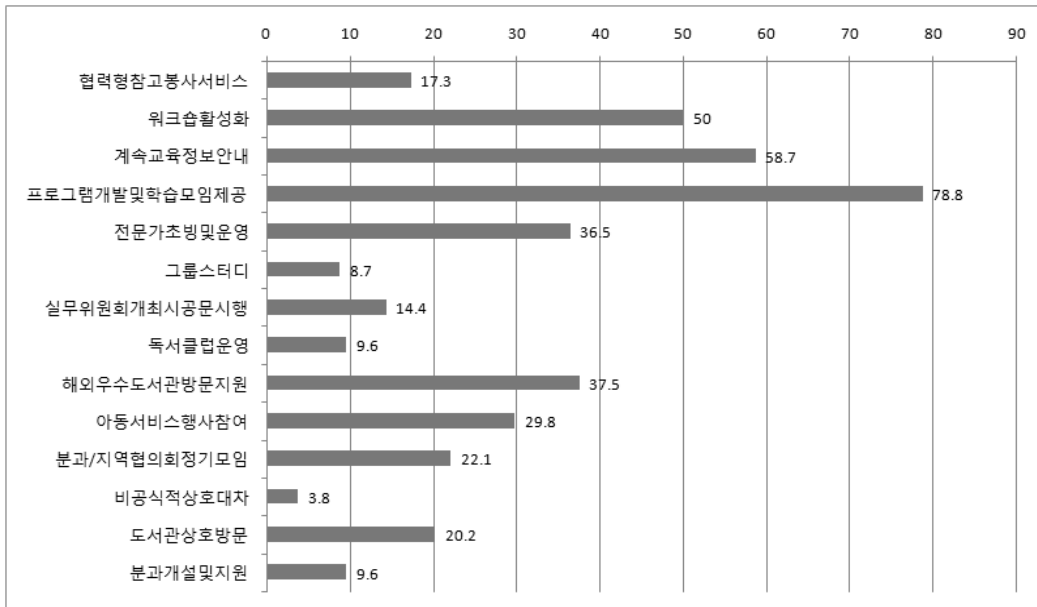
이러한 인식은 ‘그룹스터디’ 8.7%, ‘독서클럽 운영’ 9.6%, ‘다양한 분과 개설 및 지원’ 9.6% 등에 대해서는 상당히 저조하게 나타나고 있는데, 이 부분들은 주로 모임에 관련된 부분으로 협의회の本질적인 목적에 부합되는 활동임에도 응답자들의 인식에는 크게 관심을 두고 있지 않은 것으로 보인다. 즉, 응답자들은 협의회の本질적 상황을 인식하고 실제 가능한 활동을 강조하고 있는 것으로 추정된다(그림 12 참조).

(4) 온라인 커뮤니티 활동

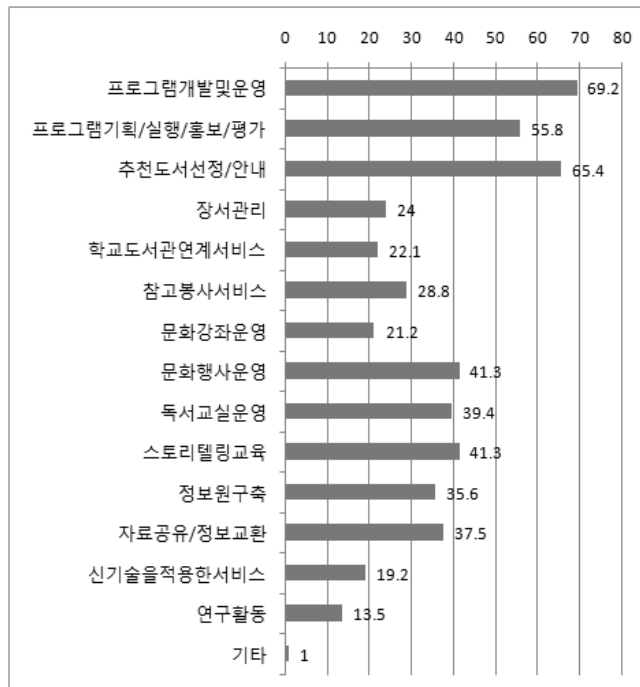
‘전국어린이서비스담당자협의회’의 온라인 커뮤니티에 대해서 응답자의 만족도가 다른 활동에 비해서 가장 낮았다. 응답자들이 생각할 때, 이 온라인 커뮤니티로부터 얻고 싶은 정보 혹은 활동에 대한 질문에서 응답자의 69.2%가 ‘어린이서비스 프로그램 개발 및 운영’에 관한

정보를 얻고 싶다고 응답하였다. 다음으로 ‘어린이 추천도서 선정 및 안내’에 대해 응답자의 65.4%가 필요하다고 응답하였고, ‘프로그램 기획, 실행, 홍보, 및 평가’에 대해서 응답자의 55.8%가 필요하다고 응답하였다. 다음 단계로 ‘문화 행사 운영’과 ‘스토리텔링 교육’이 각각 41.3%를 차지하고 있었으며, ‘독서교실 운영’ 39.4%, ‘자료공유 및 정보교환’이 37.5%, ‘아동 서비스 관련 정보원 구축’ 35.6%의 순으로 나타났다(그림 13 참조).

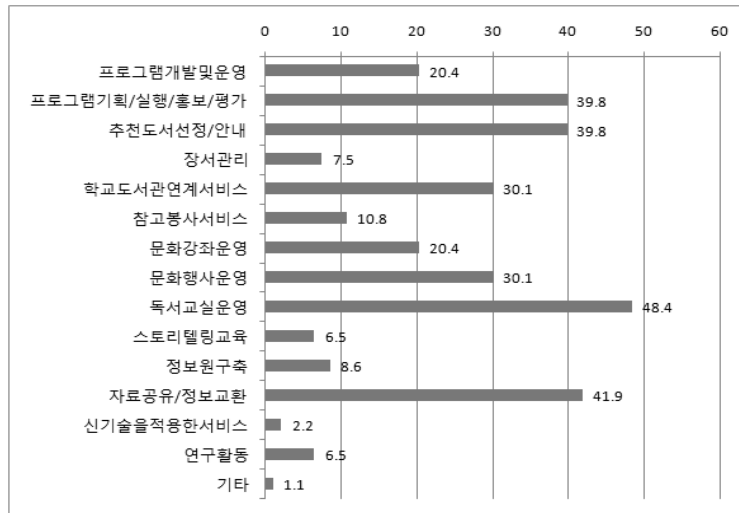
그림 14에서 보는 바와 같이, 설문 응답자들에게 ‘동협의회’ 온라인 커뮤니티에 제공할 수 있는 정보에 대한 질문에서 ‘독서교실 운영’에 관한 정보제공이 가장 높은 48.4%이었다. 즉, 응답자의 48.4%가 독서교실 운영에 관한 정보를 온라인 커뮤니티에 올릴 수 있다는 이야기이다. ‘자료공유 및 정보제공’에 대해 응답자의 41.9%가 가능하다고 응답하였는데, 이는 온라



(그림 12) '전국어린이서비스담당자협의회'에서 제공하길 원하는 정보 혹은 활동



(그림 13) 동협의회 온라인 커뮤니티에서 얻고 싶은 정보 혹은 활동

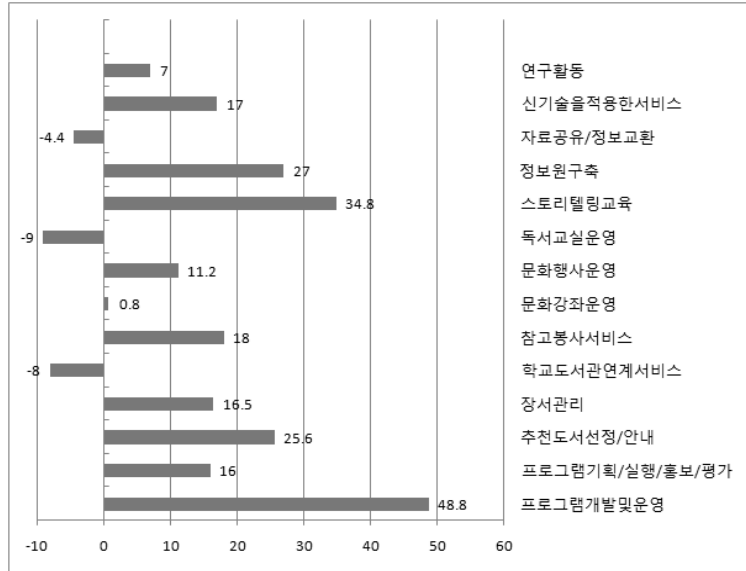


(그림 14) 동협의회 온라인 커뮤니티에 제공할 수 있는 정보

인 커뮤니티에서 얻고자 하는 정보 혹은 활동과 비교할 때, 상당히 다른 행태를 보여준다. 정보를 얻고자 할 때는 상당히 구체적인 내용을 언급하지만, 정보를 제공할 때는 포괄적인 정보를 언급하고 있다. 이는 응답자가 생각할 때, 아마도 이러한 종류의 정보는 응답자 자신이 제공할 수 있을 것 같다고 인식하고 있는 것 같다.

‘어린이 추천도서 선정 및 안내’와 ‘프로그램 기획, 실행, 홍보, 및 평가’가 각각 39.8%, ‘문화 행사 운영’과 ‘학교도서관 연계 서비스’가 각각 30.1% 순으로 나타났다. 응답자가 제공할 수 없는 정보로는 ‘새로운 기술을 적용한 서비스 정보’ 2.2%, ‘스토리텔링 교육’ 6.5%, ‘연구에 관한 정보’ 6.5%, ‘어린이자료 장서관리’ 7.5% 순으로 나타났다. 이러한 내용들은 응답자들이 익숙하지 않은 분야이기 때문에 온라인 커뮤니티에 정보를 올릴 수 없다고 응답하였고, 필요성에 대해서도 잘 모르기 때문에 인식하고 있지 않을지도 모른다고 추정할 수 있다.

‘동 협의회’ 온라인 커뮤니티로부터 얻고자 하는 정보와 제공할 수 있는 정보의 격차를 비교하였다. 격차가 마이너스인 분야는 커뮤니티 회원 간 교환할 수 있는 정보가 존재하므로 공간만 확보하면 되며, 격차가 큰 분야는 국립어린이청소년도서관에서 정보를 제공해 주어야 하는 것으로 생각된다. 온라인 커뮤니티가 자율적으로 정보교환 역할을 담당할 수 있는 분야는 ‘학교도서관 연계 서비스’, ‘독서교실 운영’, ‘자료공유 및 정보교환’, ‘문화 강좌 운영’이다. 이들 분야에 대해서는 우선적으로 정보를 올리고 활용할 수 있는 공간을 제공해 주어야 한다. 역으로 국립어린이청소년도서관에서 온라인 커뮤니티에 정보를 제공하여야 할 분야는 ‘어린이 서비스 프로그램 개발 및 운영’, ‘스토리텔링 교육’, ‘아동서비스 관련 정보원 구축’, ‘어린이 추천도서 선정 및 안내’ 등이다. 이 분야에 대해서는 관련된 자료를 수집 및 제공하여 회원의 요구를 충족시킬 필요가 있다(그림 15 참조).



(그림 15) 동협의회 온라인 커뮤니티에 원하는 정보와 제공할 수 있는 정보의 격차

(5) 협의회 홈페이지 운영

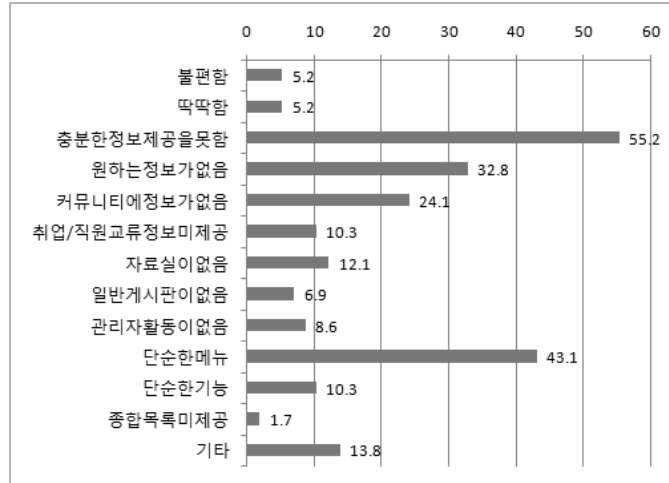
국립어린이청소년도서관 홈페이지에 있는 '전국어린이서비스담당자협의회' 홈페이지 존재 여부에 대한 질문에서 응답자 52.8%만이 알고 있다고 응답하였으며, 홈페이지에 대한 만족도 역시 75.3%만이 만족하고 있다고 응답하였다. 이렇게 만족도가 상대적으로 낮은 이유는 크게 홈페이지에서 충분한 정보를 제공하지 못함 (55.2%), 메뉴가 단순함(43.1%)으로 응답하고 있으며, 그 밖에도 '원하는 정보가 없다' 32.8%, '커뮤니티에서 얻을 정보가 없다' 24.1% 등으로 정보가 없다고 이야기하고 있다(그림 16 참조).

3.3 면담분석 결과를 통해서 본 협의회 활성화 방향

면담조사는 설문조사를 통해서 발견할 수 없는 사항을 밝히기 위해 수행되었다. 면담대상

은 국외와 국내로 구분하여 진행하였으며, 국외의 경우 일본 국제어린이도서관, 기타구립중앙도서관, 동경도립타마도서관(어린이도서관)을 직접 방문하여 어린이서비스 담당자들과 집단면담을 하였다. 국내의 경우 지역별 협의회를 구성하여 대구, 부산, 광주, 서울에서 어린이 서비스에 관심이 있는 공공도서관, 어린이도서관, 어린이서비스 관련 도서관에서 근무하고 있는 사서들과 집단면담을 하였다.

면담의 효과를 높이기 위해 면담 전에 면담지를 미리 배포하였고, 국내와 국외로 구분하여 면담지를 개발하였다. 이는 국내의 경우 이미 설문조사가 수행되었으므로 설문에서 파악되지 않은 사항들, 즉 어린이서비스 현황, 어린이서비스 관련업무 수행시 문제 및 그 해결방법, 전국어린이서비스담당자협의회에 대한 만족도 조사, 협의회 활성화 방안, 협의회 활성화 방안 중의 하나로 홈페이지를 활용한 커뮤니티,



(그림 16) 전국어린이서비스담당자협의회 홈페이지 문제점

협의회 홈페이지 개선요구 사항, 활성화된 커뮤니티 사례와 성공요건 등에 대해서 심도 있게 질문하였다.

면담결과로부터 도출된 분석결과 및 시사점은 다음과 같이 6가지로 나누어 제시해 볼 수 있다.

(1) 협의회 회원의 확대 및 협의회 명칭 변경

현재 협의회는 명칭이 '전국어린이서비스담당자협의회'이므로 도서관에서 어린이실에 근무하는 사람만 해당되는 것으로 생각된다. 그러나 현재 어린이실을 담당하고 있지 않더라도 어린이서비스에 관심이 있는 사서나 미래 또는 과거의 어린이서비스 담당자들도 회원으로 가입할 수 있도록 해야 한다.

이와 관련하여 협의회는 명칭도 이러한 모든 유형의 회원들을 포괄할 수 있는 명칭으로 바뀌어야 한다. 예를 들어 어린이서비스협의회, 어린이전문가협의회 등 협의회 명칭에 대한 고민이 있어야 할 것으로 보인다. 한편, 회원들을 효과적으로 관리하고 이들에게 협의회 및 관련

소식 및 정기·부정기 소식지를 효과적으로 전달하기 위해 메일링리스트서비스를 제공하는 방안도 고려해야 한다.

(2) 콘텐츠 확보 및 홈페이지 공개 공유

협의회 및 홈페이지, 커뮤니티가 활성화되기 위해서 가장 필요한 것은 콘텐츠이다. 어린이서비스를 하기 위해서는 어린이에 대한 지식, 어린이자료에 대한 지식, 어린이와 어린이자료를 매개하는 지식(대부분의 도서관서비스에 해당)이 필요하다. 이에 대한 모든 지식을 협의회에서 개발하여 제공해 주어야 할 것으로 보인다.

이러한 다양한 프로그램을 개발해서 제공한다면 현장의 전문인력 부족, 예산부족 등의 문제도 어느 정도 해결될 수 있을 것으로 보인다.

(3) 전문가 풀 및 사서의 전문성 강화 교육

어린이서비스를 위해 각종 교육 및 프로그램 진행을 위해 강사를 섭외하게 되는 데 현장사서의 어려움이 큰 것으로 보인다. 따라서 이를

해결하기 위한 지역별 협의회 및 중앙협의회에서 분야별 전문가 풀을 형성하여 공유·활용할 수 있도록 해야 한다.

전문가 집단에 대한 정보를 가지고 있더라도 예산 및 섭외의 어려움이 있으므로 사서가 각 분야별로 전문화될 수 있도록 담당사서들을 교육하여 전문가들로 양성할 수 있는 방안도 고려해야 한다. 또한 어린이사서의 전문성 강화를 위해 계속교육 프로그램을 다양하게 개발하여 제공함으로써 인원제한으로 인한 수강의 어려움을 해소할 수 있도록 해야 한다. 그 외 다양한 워크숍 등을 개최하여 사서의 전문성을 제고하고 어린이서비스 담당자가 인맥형성은 물론 정보교류를 활발하게 할 수 있도록 해야 한다.

(4) 홈페이지 서비스 기능 및 커뮤니티 기능 강화

협의회 홈페이지가 비활성화 되어 있어 홈페이지 활용도는 물론 협의회 활성화에도 영향을 미칠 것으로 보인다. 따라서 협의회 홈페이지의 서비스 기능을 대폭 강화하고 커뮤니티 기능도 확대할 필요가 있다고 본다. 이러한 기능들이 최대한 효과를 발휘할 수 있도록 하기 위해서는 적극적인 운영자가 있어야 하고 참여자가 있어야 한다. 참여유도는 인센티브와 관련된다.

(5) 홍보 강화 및 인센티브 제공

협의회 존재여부조차 알 수 없을 정도로 협의회의 홍보활동이 미약하였다는 것을 알 수 있으며, 협의회 활동도 그 만큼 미약하였다는 것을 알 수 있다. 따라서 협의회에 대한 홍보활동을 강화시킬 필요가 있다고 본다. 또한 협의회 및 커뮤니티 활동에 대해 적절한 인센티브

를 제공하는 것이 바람직 할 것으로 보인다. 특히 커뮤니티 및 Q&A 게시판의 경우 질문에 대해 신속하고 정확하게 답변을 제공해야 하는데, 이러한 활동을 적극적으로 하는 사람에 대하여는 후에 해외 연수를 비롯한 다양한 혜택을 줄 수 있을 것으로 보인다.

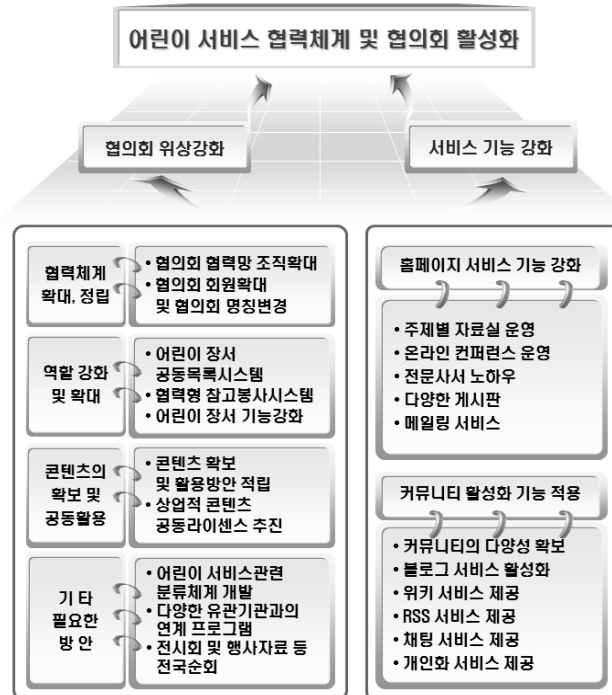
(6) 다양한 유관기관과의 연계 프로그램

일부 도서관의 경우 유관기관 또는 지역의 특정 기관과 연계하여 프로그램을 진행하기도 하는데, 예를 들어 '해양유물전시관'과 연계하여 해양 관련 유물을 보면서 학습할 수 있는 기회를 제공하기도 한다. 이와 같이 도서관과 학습에 도움이 되는 여러 기관들간의 협력을 협의회에서 발굴하고 그 혜택을 전국의 어린이도서관들이 받을 수 있도록 해야 한다.

4. 어린이서비스 협력체계 및 협의회 활성화 방안

어린이서비스 관련 문헌연구 및 국내외 사례 분석, 설문조사 및 면담조사를 통해서 최종적으로 어린이서비스 협력체계 및 협의회 활성화 방안을 모색하였으며, 어린이서비스 협력체계 및 협의회 활성화 방향을 크게 협의회 위상강화 방안과 협의회 홈페이지 서비스 강화 방안으로 다음과 같이 구분하여 제시하고자 한다 (그림 17 참조).

먼저, 협의회 위상 강화 방안은 협의회 협력체계 확대 및 정립, 협의회 역할 강화 및 확대, 콘텐츠의 확보 및 공동활용, 기타 필요한 방안 등으로 나누어 제시하고자 한다.



(그림 17) 어린이서비스 협력체계 및 협의회 활성화 방안

첫째, 협의회 협력체계 확대 및 정립방안이다. 즉 시공간의 제약을 극복하기 위해 지역별 분과를 두고 그 아래에 지역별로 특성화된 분과를 둬으로써 활동조직을 활성화시킬 필요가 있으며, 협의회 활동강화를 위해 협의회 조직을 확장할 필요가 있다.

둘째, 협의회 역할 강화 및 확대방안이다. 협의회가 발족한 지 2년이 지났지만 사실상 그 역할이나 활동이 매우 한계가 있는 것이 사실이다. 홈페이지 제작을 비롯한 워크숍 개최, 분과 활동 등 몇 가지 활동으로 제한이 되어 있고 어린이서비스 향상을 위한 사업이나 부가적인 서비스를 제공하는 역할은 하지 못하고 있다고 할 수 있다. 전국어린이서비스의 질을 향상시키고 협의회를 활성화시키기 위해서는 여러 가

지 활동을 통한 협의회 역할 강화가 필요하다고 본다. 즉 특성화된 어린이장서 공동목록 시스템 구축, 어린이사서간 협력형 참고봉사서비스시스템 구축, 어린이장서 보존기능, 어린이전문사서 전문가 풀 형성 및 공동활용 등과 같은 역할을 수행해야 한다.

셋째, 콘텐츠의 확보 및 공동활용 방안이다. 설문조사 및 면담을 통해서 밝혀진 사실은 어린이서비스관련 콘텐츠가 협의회 홈페이지를 통해서 획득할 수 있으면 좋겠다는 것이다. 수많은 어린이도서관이 설립이 되고 어린이서비스에 대한 관심이 증대되면서 어린이관련 콘텐츠가 여기저기서 많이 생산되고 있으나 이러한 자료들이 한 곳에 집중되지 못하고 여러 곳에 분산되어 존재함에 따라 어린이관련 콘텐츠 유

통상에 많은 문제가 있는 것이 사실이다. 따라서 이러한 자료들을 한 곳에 모이게 하여 포털 형식으로 제공해 줄 필요가 있다고 본다.

넷째, 기타 어린이서비스관련 분류체계에 대한 연구 및 개발 지원, 다양한 유관기관과의 연계 프로그램 운영, 전시회 및 행사자료 전국 순회 등의 방안이 강구되어야 한다.

다음으로 협의회 홈페이지의 서비스 개선 방안으로는 홈페이지 기능 강화, 커뮤니티 활성화 기능 강화 등으로 나누어 제시하고자 한다.

첫째, 협의회 홈페이지의 서비스 기능을 더욱 강화하고 커뮤니티 기능도 확대할 필요가 있다고 본다. 이를 위한 구체적인 방안으로는 주제별 자료실 운영, 온라인 컨퍼런스 운영, 공개토론폰방 운영, 전문사서 노하우 공간 제공, 다양한 게시판 운영, 메일링서비스를 통한 회원에 대한 효과적인 관리 등이 포함된다.

둘째, 홈페이지에 역동성을 부여하고 온라인 커뮤니티 활성화를 위해 새로운 정보기술을 접목하여 새로운 서비스를 제공할 필요가 있다. 즉, 채팅 서비스, 블로그 서비스, RSS 서비스, 태깅 서비스, 개인화서비스, 위키 서비스, 메신저 서비스 등 새로운 기능을 제공하여 서비스를 개선시킬 필요가 있다고 본다.

4. 결 론

본 연구의 목적은 국립어린이청소년도서관을 중심으로 국내 공공도서관의 어린이서비스 협력 체계 구축 방안을 제시하여 효율적이며 효과적인 온라인 및 오프라인 협력활동을 수행할 수 있도록 하는 데 있다. 본 연구의 목적을 달성하기

위해 설문 및 면담조사와 어린이서비스 협력에 대한 국내·외 사례조사를 실시하였다. 각각의 방법에 의한 연구수행을 통해 어린이서비스 협력에 대한 요구사항을 도출하였으며, 먼저 설문조사 방법을 통해 분석된 내용은 다음과 같다.

첫째, 도서관 협력활동은 상호대차가 주 활동이며, 협력활동 수행상 인력부족 문제가 가장 심각한 것으로 나타났다.

둘째, 어린이서비스 관련 단체에 가입하는 이유는 교육자료 및 어린이실 운영기획 정보를 얻기 위함으로 나타났다.

셋째, 전국어린이서비스담당자협의회 활동은 업무에 도움이 되며 많은 사람들이 만족하고 있었다. 더 발전된 협의회를 위해 어린이프로그램 개발 및 체험학습 기회 모임 제공, 어린이서비스 계속교육 정보안내, 워크숍의 활성화 등을 요청하고 있었다.

넷째, 전국어린이서비스담당자협의회 협의회의 온라인 커뮤니티로부터 얻고 싶은 정보 혹은 활동에 대해 어린이서비스 프로그램 개발 및 운영에 관한 정보제공, 어린이 추천도서 선정 및 안내, 프로그램 기획·실행·홍보 및 평가, 독서교실 운영에 관한 정보 등이 있었다.

다음으로 면담분석을 통해 분석된 내용을 정리하면 다음과 같다. 첫째, 협의회 회원을 현재의 어린이서비스 담당사서에서 어린이서비스에 관심이 있는 모든 사람으로 확대할 필요가 있으며, 명칭도 바꾸어야 한다.

둘째, 협의회 및 홈페이지, 커뮤니티가 활성화되기 위해서 가장 필요한 것은 콘텐츠로 어린이에 대한 지식, 어린이자료에 대한 지식, 어린이와 어린이를 매개하는 지식을 위한 콘텐츠를 확보하여 제공해 주어야 한다.

셋째, 지역별 협의회 및 중앙협의회에서 분야별 전문가 풀을 형성하여 공유하고 활용할 수 있도록 하고, 어린이사서의 전문성 강화를 위해 계속교육 프로그램을 다양하게 개발하여 제공해 주어야 한다.

넷째, 협의회 홈페이지의 서비스 기능을 더욱 강화하고 커뮤니티 기능도 확대할 필요가 있고, 협의회 및 커뮤니티 활동에 대해 적절한 인센티브를 제공하며, 협의회에 대한 홍보활동을 강화해야 한다.

다섯째, 도서관과 학습에 도움이 되는 여러 기관들간의 협력을 협의회에서 발굴하고 그 혜택을 전국의 협의회 가입도서관이 받을 수 있도록 해야 한다.

이를 기반으로 어린이서비스 협력체계 및 협의회 활성화 방향을 크게 협의회 위상강화 방안과 협의회 홈페이지의 서비스 개선 방안으로 구분하여 제시하였다. 먼저, 협의회 위상 강화 방안으로는 협의회 협력체계 확대 및 정립, 협의회 역할 강화 및 확대, 콘텐츠의 확보 및 공동 활용, 기타 필요한 방안 등으로 나누어 제시하였다. 다음으로 협의회 홈페이지의 서비스 개

선 방향으로는 홈페이지 서비스 기능 강화, 커뮤니티 활성화 기능 강화 등으로 나누어 제시하였다.

본 연구 결과를 토대로 미래의 방향을 제시하면 다음과 같다. 먼저, 어린이서비스를 담당하는 직원들은 업무 수행에 필요한 전문적인 지식을 필요로 하였다. 이러한 요구를 충족시킬 수 있는 방법은 크게 두 가지로 나누어 볼 수 있다. 먼저 어린이전문사서 양성과정, 일종의 재교육과정을 개발하여 제공하는 것이다. 어린이전문사서가 실제로 현장에서 어떠한 일을 하고 있는지를 직무분석을 통해 도출하고 그 현장업무를 수행하는데 필요한 자질을 갖출 수 있는 직무분석기반 교육과정을 개발하여 제공할 필요가 있다. 다음으로 어린이서비스를 수행함에 있어 어떠한 정보 및 정보자료가 필요한지 그 구체적인 내용에 대한 요구분석을 할 필요가 있다. 즉 어린이전문사서가 서비스를 수행함에 있어 어떠한 유형의 정보, 어떠한 분야의 정보 등을 필요로 하는지에 대한 구체적인 체계적인 연구를 기반으로 한 어린이콘텐츠 개발이 이루어져야 한다고 본다.

참 고 문 헌

곽철완, 노영희. 2008. 아동사서의 상호협력체계 연구. 『국립어린이청소년도서관 제2회 국제심포지움 자료집』.

권은경. 2000. 학교도서관의 독서교육 제고를 위한 공공도서관의 지원방안. 『사회과학연구』, 10(2): 35-52.

김병주. 1993. 공공도서관 아동봉사 사서의 직무에 관한 연구. 『상명대학교논문집』, 31: 182-184.

조미아. 1992. 『국민학생의 공공도서관 아동열람실 이용에 관한 연구』. 성균관대학교 대학원 석사학위논문.

Shannon, Donna M. 1991. "Cooperation between school and public libraries: a Study of on North Carolina county." *North Carolina Libraries*, 49: 67-70.

Sullivan, Edward T. 2001. "Connect with success: a few tips for public library-

school cooperation." *Journal of Youth Services in Libraries*, 14(3): 14.

Tregone, Susan. 1993. *Cooperation between School Library Media Specialists and Public Librarians*. Ed. D. diss, Georgia State University.