

## 설계경기 | Competition

### 경정훈련원

Motorboat Racing training center

당선작 / 정영균 정희원, 금두연  
(주. 희림 종합건축사사무소)

대지위치	인천광역시 중구 운서동 인천국제공항 남측유수지 일원
지역지구	경제자유구역 영종지구
주요용도	교육연구시설
대지면적	99,000m <sup>2</sup>
건축면적	9,834.00m <sup>2</sup>
연 면 적	13,726.00m <sup>2</sup>
건 폐 율	9.93%
용 적 륜	13.83%
규 모	지상 3층
구 조	RC + SC
발 주 처	국민체육진흥공단
기계설비	지막
전기설비	대일 이엔씨
구 조	전우 apn
토 목	아남 컨설턴트
설계담당	김상, 이인수, 류행수, 윤택용, 정용주, 장우준, 김해진, 이충미

기존 미사리에 운영되고 있는 경정 경기장 및 훈련원은 88년 서울올림픽 당시 사용되던, 조정경기장의 기존 시설들을 활용해 사용되어졌다. 이에 훈련 및 경기 공간의 제약과 보안성 유지에 어려움을 겪었던 것이 사실이다. 따라서 영종도에 새로이 건립되는 경정훈련원은 상호 유기적이고 합리적인 동선체계를 면밀히 분석하여 전문적인 경정인의 양성에 주력하며 삼면이 바다라는 좋은 입지조건에도 불구하고 그동안 낙후되어있던 우리나라의 해양 수상레저스포츠를 활성화시켜 21세기 해양스포츠를 선도하는 기반을 마련하게 될 것이다.

#### 계획개념

영종도에 건립되는 경정훈련원은 경정 선수 및 심판의 훈련을 담당하게 될 훈련원과 향후 관람장과 연계된 가족문화공간으로 탄생될 것이다. 불굴의 프로정신과 자긍심과 사명감을

갖춘 인재 육성과 새로운 해양레저스포츠 산업을 선도할 문화공간을 창출하여야 한다는 기본 명제를 바탕으로 훈련원 각 기능을 고려한 공간계획과 함께, 다양한 문화 프로그램을 갖으며 주변환경과 어우러져 균형과 조화를 이룬 친환경 건축물을 제시하고자 한다. 이를 바탕으로 경정훈련원을 위한 3가지 기본방향을 설정한다.

#### 비상하는 경정

새로운 경정훈련원은 다양한 시각적기법들을 적용하여 지역의 모티브와 장소성을 반영하여야 한다. 공항지역의 특성을 반영하며 첨단 분위기와 조화되는 외장마감을 계획하여 주변의 관광시설 등과 조화를 이루는 미래 지향적 이미지를 부각시키도록 계획한다.

#### 미래의 성장변화에 대응하는 계획

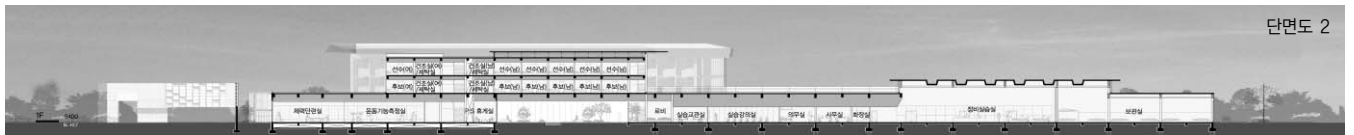
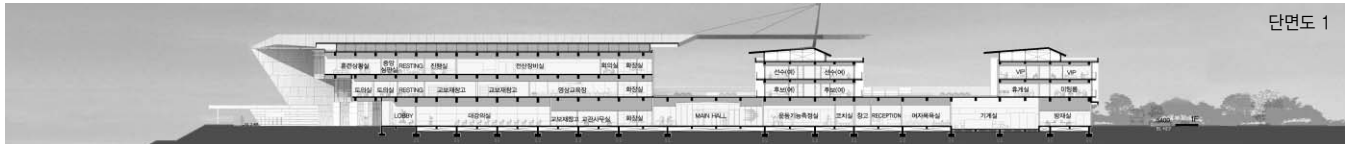
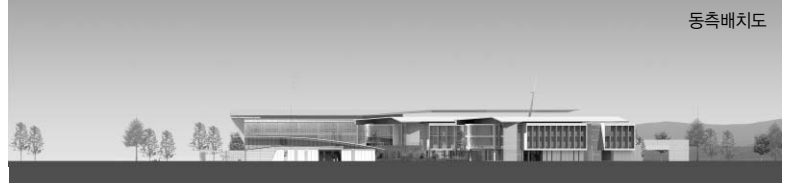
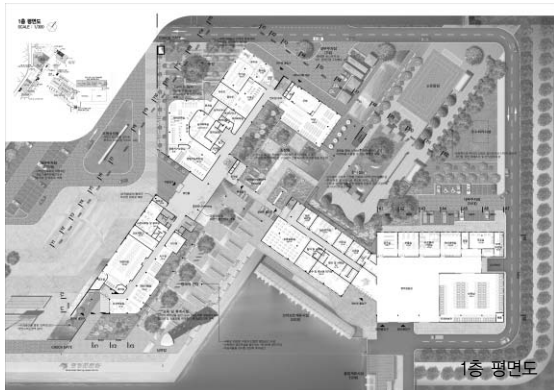
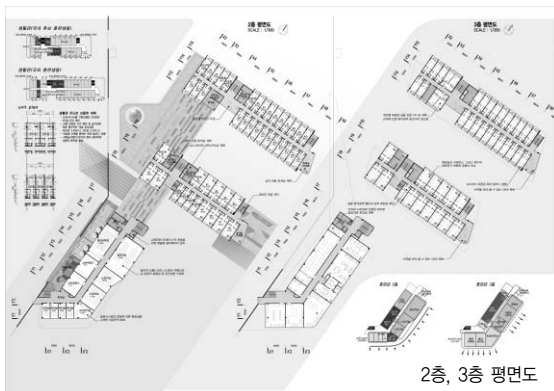
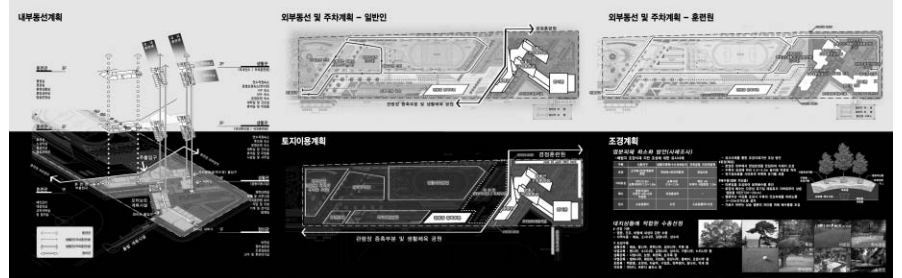
영종도에 건립되는 경정훈련원은 계획 단계시 장래 수요와 주변여건을 감안하여 계획한다. 현대인의 급변하는 라



이프스타일 속에서 여유와 휴식을 즐길 수 있는 스포츠 공원과 향후 경정장으로 사용할 수 있도록 관람석(1,500여석) 등 향후 시설의 수직 또는 수평방향으로의 증축계획이 있는 경우에는 이를 반영하여 증축예상부분에 증축에 대비하는 사전대책을 수립 반영한다.

**효율적이고 합리적인 공간구현**

요구되는 각 실에 대한 면밀한 분석을 바탕으로 합리적인 수평조닝 및 수직 조닝을 도출하고 훈련생 및 선수의 생활패턴에 적합한 환경을 제시함으로써 경정훈련원만의 아이덴티티를 구현한다.



## 경정훈련원

Mortorboat Racing Training Center

우수작 / 김중웅 정회원  
(주. 성일종합건축사 사무소)

대지위치	인천광역시 중구 운서동 인천국제공항 남측 유수지 일원
지역지구	자연녹지지역, 최고고도지구(52m), 공항, 경제자유구역
대지면적	99,000m <sup>2</sup>
건축면적	6,200.01m <sup>2</sup>
연 면 적	13,736.59m <sup>2</sup>
건 폐 율	6.26%
용 적 륜	13.88%
구 조	철근콘크리트, 철골조
규 모	지상 7층
주차개요	269대
조경개요	53,687,70m <sup>2</sup>
발 주 처	고양시
설계담당	성일건축(박상봉, 이연중, 조만익, 박기홍) 제이플러스(김세은, 이경호, 이현석, 정재욱, 김종원, 임정택, 정화택, 장경민) OTL(김해식)

### “물길따라 바람일고”

그들은 물위의 양탄자를 타고 물위를 난다.  
바람을 일으키며 바람을 향해 난다.

- 바다 : 자연
- 땅 만들기 : 인간은 대지를 만든다.
- 질서 그리기 : 인공대지는 성장을 고려한 계획적인 질서를 갖는다.
- 성격 나누기 : 인간은 필요에 따라 장소성을 부여한다.
- 바람 이루기 : 인공언덕(Blue Carpets)을 통해 만들어진 공간 안에서 인간들의 바람이 이루어진다.

기존 미사리에 운영되고 있는 경정경기장은 우리 ‘성일 종합건축사사무소’ 에서 설계를 했던 경기장이다.

그러기에 시간이 지난 지금은 그때의 부족했던 점이 무엇이었고, 지금 무엇이 필요한지를 분석할수 있었다.

현재는 경정훈련원의(선수들의 훈련이 주목

적) 목적이 더 크지만 향후에는 미사리경정장을 이리로 옮겨올 계획이 이미 세워져 있으므로 향후 경정훈련원이 경정장 및 테마공원이 될수 있는 점을 감안하여 계획하였다. 효율적이고 합리적인 공간구현을 위하여 요구되는 각 실에 대한 면밀한 분석을 바탕으로 합리적인 수평조닝 및 수직 조닝을 도출하고, 경정훈련원 내 동선이 향후 경정장과 의 밀접한 관계가 있으므로 각 동의 배치를 계획하는데 중요한 요소로 작용하였다.

영종도에 건립되는 경정훈련원은 경정선수 및 심판의 훈련을 담당하게 될 훈련원과 향후에 관람장과 연계된 문화의 공간으로 새롭게 변신할수 있는 곳이다.

### “바람이 이루어지는 곳”

· 바람 · 설레임 - wind · wish  
언덕에 올라 춤추는 물결위로 꺾전을 스치는 바람소리를 듣는다. 이곳에서 나의 모든 바



람이 이루어지듯...

• 성장 - 가변과 확장

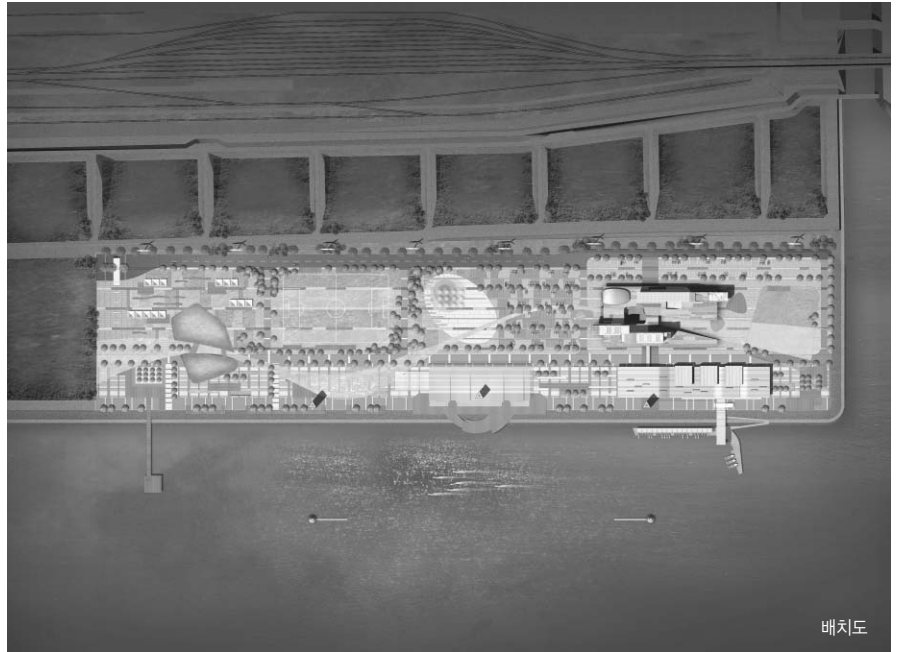
사람들이 모두모여 어우러질 때 이곳은 한층 커져가며 한 켠 한 켠 성장한다.

• 물결 · 흐름

바람 따라 물결이 일고 나의 배가 나아가는 곳에 흐름이 생긴다.

위의 3가지 기본방향을 설정한다.

새로운 경정훈련원은 공항지역의 특성을 고려하고 첨단 분위기와 조화되는 디자인, 주변의 관광시설 등과 조화를 이루는 미래 지향적인 이미지를 부각시키도록 한다.



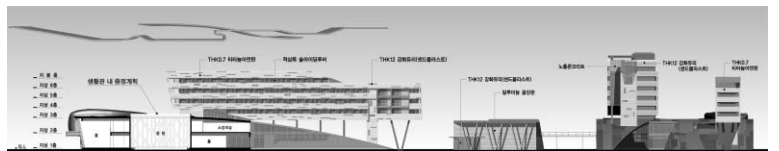
배치도



2층 평면도

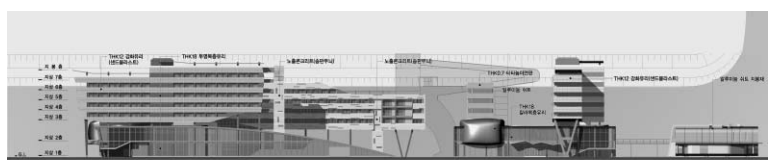


1층 평면도



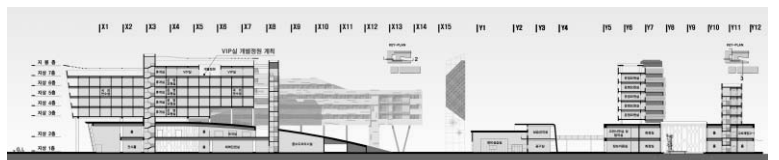
생활관 입단면도

동측 입면도



생활관 남측입면도

서측 입면도



단면도 1

단면도 2



## 경정훈련원

Mortorboat Racing Training Center

가 작 / 남효철 정희원 · 김태명  
(주. 동우E&C 건축사사무소)

**대지위치** 인천광역시 중구 운서동 인천국제공항  
남측유수지일원

**지역지구** 자연녹지지역, 최고고도지구, 공항, 경제자유  
구역

**주요용도** 주요용도교육 · 연구 및 복지시설

**대지면적** 99,000.00㎡

**건축면적** 9,900.82㎡

**연 면 적** 13,398.24㎡

**건 폐 율** 10.00%

**용 적 륜** 13.53%

**규 모** 훈련관(지상 3층), 정비관(지상 2층),  
생활관(지상 4층)

**구 조** 철골+철근콘크리트 라멘조

**주요마감** THK24 로이 복층유리,  
알루미늄복합패널(산화처리), 점토벽돌

**협력업체** 비주얼리스트(CG), 기술사무소 이수(조경),  
IPX(보고서)

**발 주 처** 국민체육진흥공단

**설계담당** 심재한, 최준선, 김형수, 김민정, 유선아,  
최문용, 박유정

## DYNAMIC WAVE

바다가 육지가 되었다.  
바다와 가장 가까운 땅이 되었다.  
바다의 고요한 기억을 담고 있는 이땅에서  
경정의 역동적이고 활기찬 함성이  
이어지길 기대하며...

### 경정 훈련원의 하루... (설계 시나리오)

**am 06:00**  
기상소리가 들리고 트레이닝복으로 갈아입  
고 기숙사를 나온다. Forest training  
course로 진입하여 오늘 훈련을 구상한다.  
오늘도 활기찬 하루를, 힘찬 훈련을 기대한다.

**am 08:00**  
아침식사를 마치고 동기들과 어울려 View  
graden에서 휴식시간을 가진다.

**am 09:00**  
오전 수업이 시작되었다. 실내강의를 듣고 오  
후에 있을 수상훈련에 대비한 강의가 열린교  
실에서 있었다.

### am 12:00

점심을 먹고 난 후 원형광장에 모여 팀원들과  
커피를 마시며, 어제 다른팀에 비해 저조했던  
성적에 대해 토론하고 작전을 새롭게 구상해  
본다.

### pm 13:00

오후는 해상훈련이다. 텃지점에서 바라보니  
유선장에는 훈련을 관람하는 방문객들로 북  
적이다.

### pm 17:00

힘들었던 하루일과가 끝났다. 실내 체력단련  
실에서 체력강화 훈련을 마친 우리는 팀을 나  
뉘 족구와 농구 시합을 했다.

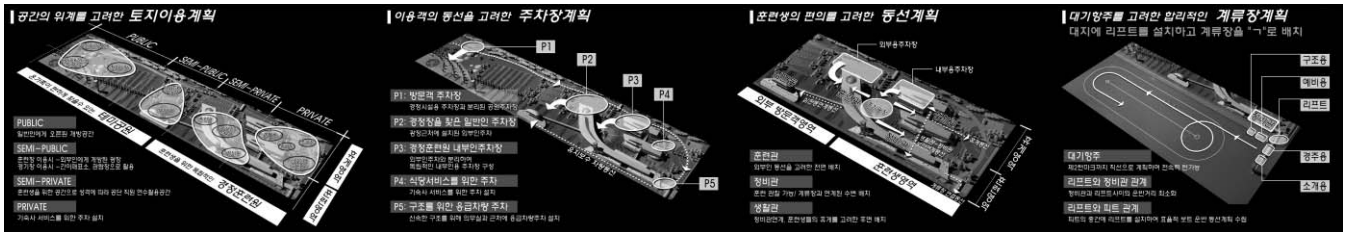
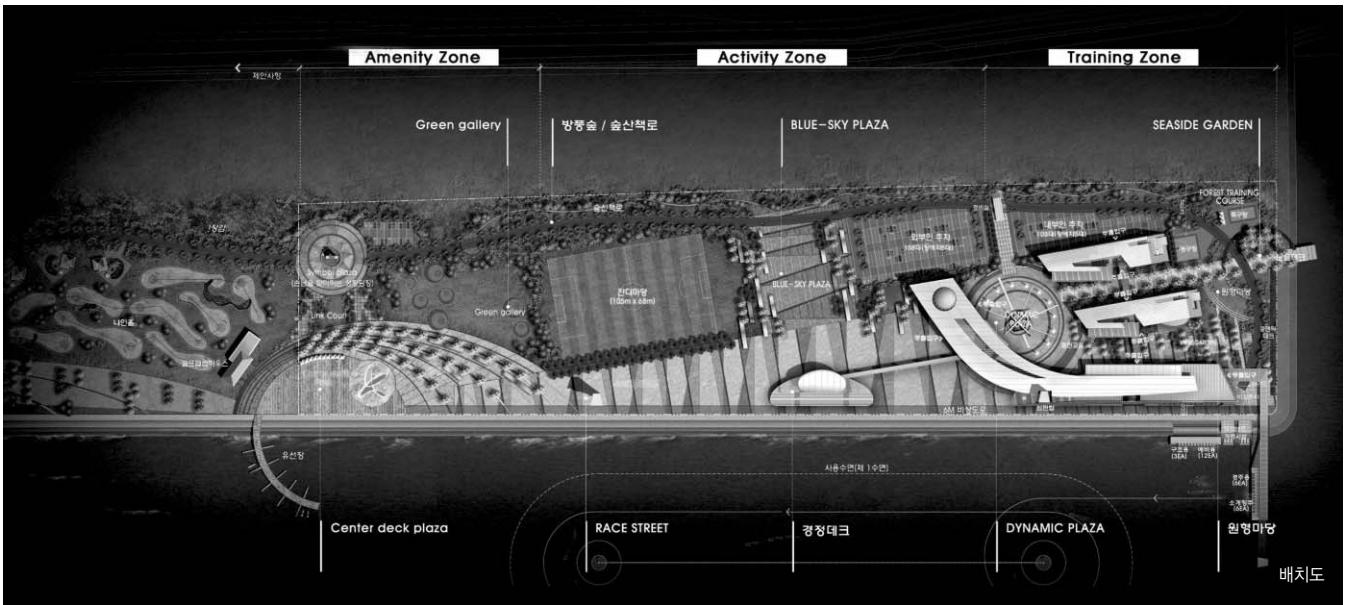
### pm 18:00

사우나에서 피로를 풀고, 식당으로 이동하  
여, 식사를 마친후 동료들과 함께 AV실과 휴  
게실에서 여가활동을 하였다.

### pm 22:00

숙소로 돌아와 내일 훈련에 대비하여 잠을 청  
한다. 이 곳 훈련원에서의 기억들은 훗날 잊  
지 못할 추억으로 남을 것 같다. (글:최준섭)



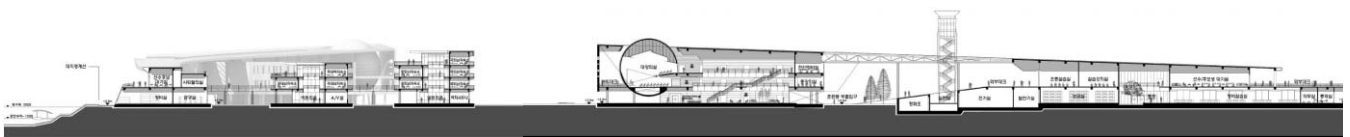


북측입면도



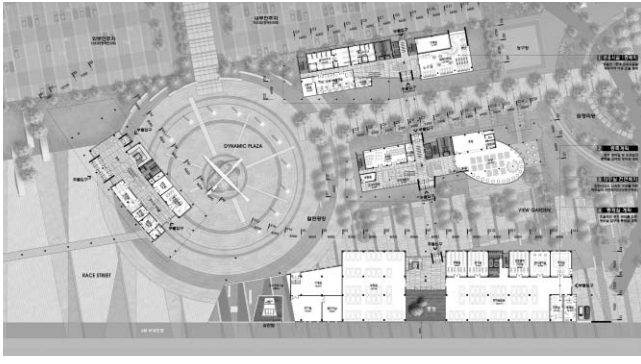
서측입면도

동측입면도

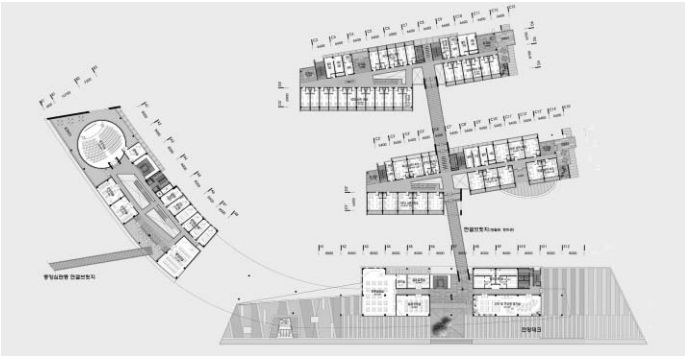


남측중단면도

남측횡단면도



1층 평면도



2층 평면도