

충청남도의 건강한 자연환경 만들기 전략과 과제

정희성 | 한국 환경 정책 평가 연구원 연구위원

장갑수 | 충남발전연구원 책임연구원

I. 충청남도 환경관리여건의 변화

1) 환경질과 관리여건의 지역간 격차

천안, 아산, 서산, 당진군 등 북부권은 고속도로, 고속전철 등 교통망 확충에 따라 수도권 인구 및 산업의 유입이 진행되고 있으며 이를 중심으로 환경오염 심화, 특히, 화력발전소, 석유화학단지, 제철단지 등 대규모 오염시설에 의한 각종 VOC 및 악취물질이 환경 악화요인으로 작용하고 있다. 부여, 논산, 금산군 등 남부권은 금강유역권으로 수질오염원의 규제와 금강수질개선의 과제를 지니고 있다.

2) 소규모 오염원의 증가에 따른 문제

수도권 인접지역과 고속도로 IC 주변지역을 중심으로 중·소규모의 산업단지가 지속적으로 증가하고 있어 환경오염 발생이 우려된다.

3) 행정도시 등 대규모 개발사업 예정

행정중심복합도시의 건설과 화력발전소, 산업단

지, 도로 등 개발활동의 증가에 따라 난개발 및 환경오염 부하가 높아질 것이다.

4) 신 성장동력 산업의 입지 증가

충청남도는 IT, BI 등 첨단산업의 양호한 입지조건을 가지고 있어 새로운 산업환경의 패러다임에 발전가능성이 매우 높다고 할 수 있다.

II. 충청남도 환경여건 분석

충청남도는 풍부한 연안환경과 자원을 보유하고 있지만, 수도권으로부터의 환경오염원이 유입되는 위험요인을 지니고 있다.

〈표 1〉 환경여건 분석

강점(Strength)	약점(Weakness)
<ul style="list-style-type: none"> · 양호한 농지 등 자연환경 · 연안환경 및 자원 풍부 · 다양한 지역문화 보유 · 금강 삼교천 등 풍부한 수자원 · 입지적 비교우위성 	<ul style="list-style-type: none"> · 수도권외 환경오염 광역화 · 각종 개발압력에 의한 환경훼손 · 지역내 불균형 심화 · 동충지의 환경오염 우려 · 소규모 산업단지 광역적 분포
기회(Opportunity)	위협(Threat)
<ul style="list-style-type: none"> · 시해안고속도로, 고속철도의 개통 · 환경해정 제권의 성장분복화 · 행정중심복합도시, 신도청의 건설 · 첨단산업 지대로 진화 가능 	<ul style="list-style-type: none"> · 수도권으로부터의 환경오염원 유입 · 지역의 자속성 약화(수도권에 편입) · 지역의 특징적 문화 소멸 위협

Ⅲ. 충청남도의 건강한 자연환경만들기 기본방향

2. 자원이용의 효율성 제고로 지역경쟁력 강화

1. 생태-경제 공간체계의 구축과 보전

산, 하천, 연안 등 주요 생태요소를 보전, 복원하고, 이들 상호간을 유기적으로 연계하여 생태계를 통합관리할 필요가 있다. 이를 위해서는 주요 개발사업으로 인해 훼손이 우려되는 지역의 주요 생태축을 보존하고 복원하여야 한다.

환경정책과 국토정책을 연계 통합하여 추진함으로써 환경친화적 토지이용체계를 확립한다.

3. 환경복지사회로의 발전모델의 정립

쾌적한 생활환경 확보를 위해 환경오염이 최소화되는 지역환경을 조성하고, 깨끗한 분과 공기 등 쾌

적한 생활환경에 대한 요구가 증대됨에 따라 환경오염의 최소화 및 환경친화적 처리체계를 구축한다.

4. 도민과 함께 하는 개발과 환경보전체계의 구축

지역별 환경특성을 고려하여 지역 주민의 적극적인 참여를 유도하는 환경관리 계획과 추진방안을 마련함으로써 지속가능한 지역환경을 창출하고, 대기, 수질, 폐기물 등 지역의 환경 관련 공간정보 및 도면을 체계적으로 정비하여 환경지도로 작성한다.

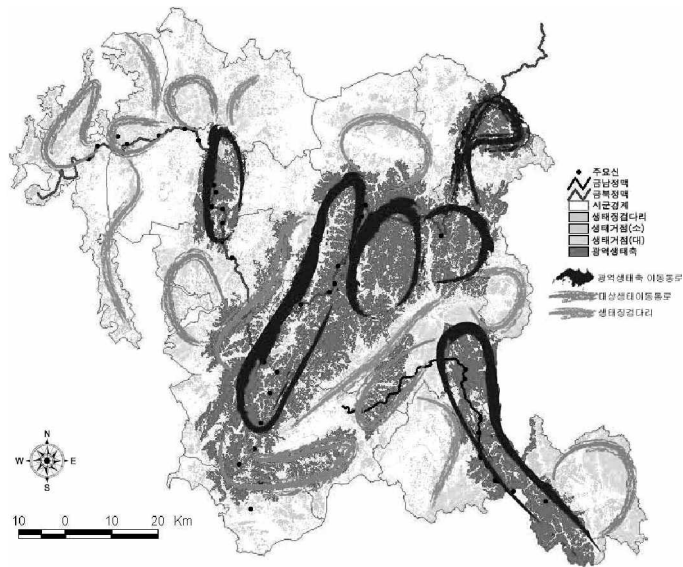
IV. 추진전략 및 주요 정책과제

1. 광역생태축의 보전 및 관리

1) 생태축의 조성

대둔산-계룡산-부소산, 성기산-천갑산-오서산-백화산을 잇는 급남-급북정맥 광역생태축을 토대로 생태네트워크를 구축하고 훼손지역의 복원 및 관리를 강화한다.

2) 서해연안의 대기오염 관리방안 수립



충청남도 산림생태네트워크 개념도

충남지역 서북부 서해연안에 위치한 화력발전소 6개소(당진, 보령, 대안, 서천), 대산석유화학단지, 아산국가산단, 제철단지 등 향후 주요한 대기오염원으로 광역화가 우려되므로, 대기오염총량관리제도의 도입을 검토하고, 당진-서천광역완충녹지를 조성하여 대기오염의 광역화에 대비한다.

2. 도시광역 환경계획의 수립과 추진

1) 신도시의 환경관리 강화

행정중심복합도시, 신도청도시, 태안기업도시 등 신도시와 산업도시의 개발이 이루어질 경우 주변지역에 대한 개발파급효과가 커질 것이므로 광역환경관리계획을 수립하여 추진한다.

2) 중소도시 환경관리의 강화

정보화, 고령화 사회를 대비한 중소도시의 환경개선과 환경친화적 복지시설을 확충한다.

3. 통합적 환경관리체계의 강화

1) 생태산단 조성을 통한 산업환경관리 개선

개별입지 공장을 계획적 산업입지로 유도하고 환경부하를 최소화할 수 있는 환경관리체계 구축한다.

2) 서해연안 및 금강하구역의 통합관리계획의

수립 추진

양호한 연안생태자원 및 해양수질(1등급)을 유지·보전하기 위한 도서·연안 자연환경보전계획을 수립하고, 이에 기초한 자연공원 및 보호구역 지정, 생태체험관광 등을 추진한다. 또한 우수생태경관을 지닌 도서연안지역에 대한 현황조사를 토대로 효율적 보전 및 관리방안을 수립한다.

3) 하천수질관리를 위한 총량관리의 효율적 시행
오염총량관리계획에 기초한 시행계획을 토대로 시군별 배출원 오염부하량 관리로 환경과 경제의 조화를 도모한다.

4) 지역소득 창출형 환경관리대안의 모색

노령화 사회 및 주 5일제 근무 등으로 인한 농촌 지역의 다양한 이기활동수요는 지역특성에 맞는 친환경적 관광 또는 친환경 농촌체험 등의 프로그램을 활용하여 수용함으로써 지역의 소득창출에 적극 활용할 필요가 있다.

4. 주민과 함께 하는 환경관리제도의 정착

환경친화적 지역관리를 위하여 지역환경정보망을 구축하고 운영할 필요가 있으며, 다양한 매체를 통해 환경정보를 지역주민에게 제공함으로써 환경정보 서비스의 고도화를 추진한다.