

일본 도시어촌교류사업 사례



야나세 토모유키(柳瀬知之)
수산청 어항어장정비부 정비과
수산토목전문관

衛生管理「地域HACCP」·都市漁村交流(北海道標津町)

- 지역 HACCP사업(하드+소프트)
- HACCP체험투어 등의 추진



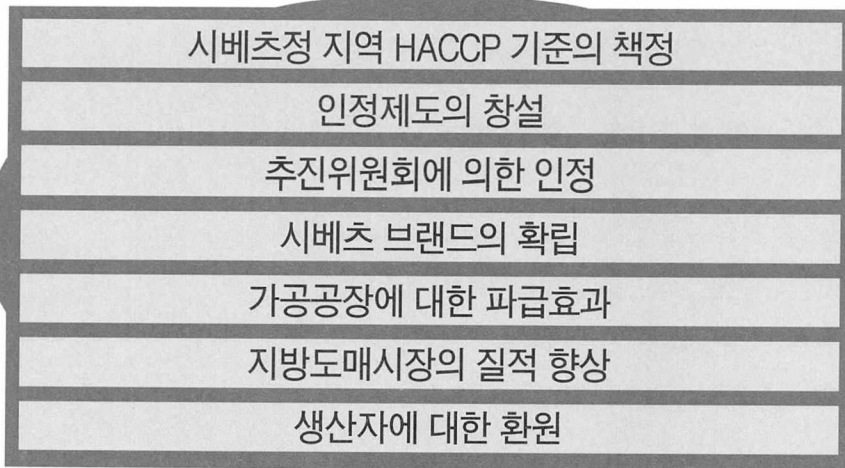
시베츠 지역 HACCP 추진위원회

생산자

시 장

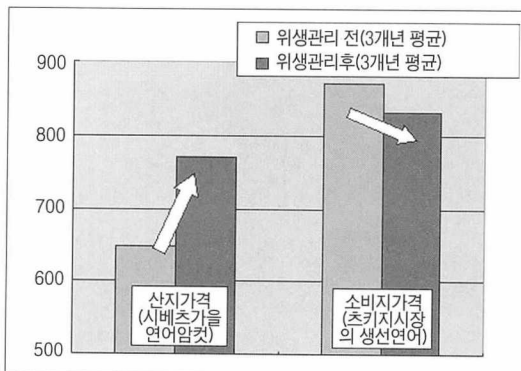
가공공장

유통



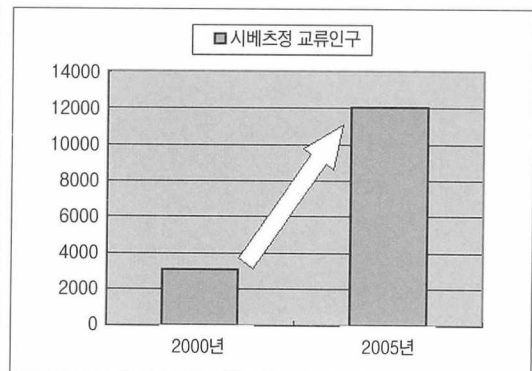
제 3 자 기관에 의한 인정

산지에서의 평가향상



위생관리후의 산지가격과 소비지가격

소비자와의 교류확대



체험어업 등 시베츠 지역 교류 인구 추이

- 국내마켓에 있어서의 시베츠어항의 천연가을연어 침투
- 산지 가격의 향상
- 품질이 높게 평가되어 중국으로 가을연어수출 증가(28백t(2004년)→70백t(2005년))
- 어업체험 등 도시어촌교류의 활성화

어가민박이 주도하는 체험형수학여행

시즈오카현 미나미이즈정(靜岡縣 南伊豆町)

- 메라(妻良)지구는 어업과 함께 어가에서 진행하고 있는 민박업이 지역의 중요한 산업임
- 관광협회 주도로 민박이 있는 지역전체를 하나의 호텔과 같이 이용
- 주요한 활동을 개별적인 민박가정 단위로 진행하고 있어 학교 측으로서는 홈스테이를 활용할 수 있게 되었으며 졸업 후 숙박했었던 민박가정을 되찾는 등 학생과 민박가정과의 교류의 밀도도 높다.



<체 험 내 용>

수학여행학생(초등·중학생)을 연간 5,000명을 받아들여, 체험활동(자망·통발어업체험, 전갱이 다루기 체험, 미니 어촌 교실, 조식 바베큐 등)을 실시



해양심층수의 이·활용사례

시즈오카현 야이즈 어항(静岡県 焼津漁港)

- 스루가만 해양심층수로 어항내의 수산물처리장의 정화, 활어수송에서의 활용 등을 비롯해 「스루가만 심층수 브랜드마크」를 만들어 타 지역과의 차별화를 도모함
- 현 수산시험장에서의 연구와 탈염시킨 물을 각종 지방상품에 이용
- 2006년 7월에 오픈한 심층수체험시설에서 건강증진용 등에도 활용

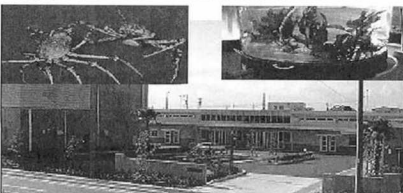


심층수취수시설은 2001년도에 공급개시

사업주체 : 시즈오카현(静岡県)



- 심층수체험시설(엑세스야이즈) 2006년 7월 19일 개업(야이즈시)
- 심층수뮤지엄 2004년도 공용개시(야이즈시)
- 심층수탈염시설 2003년도 공용개시(야이즈시)
- 심층수수산시험장 2003년도 공용개시(시즈오카현)



어업자가 스킨스쿠버다이빙업을 받아들임

야마구찌현 하기시 미시마(山口縣 萩市見島)

- 미시마는 고령화, 후계자 부족 등으로 인하여 농업과 어업의 1차산업이 쇠퇴되었고 그 때문에 과소화가 심각해지고 있다.
- 이러한 상황중에 섬의 풍요로운 바다를 활용하여 어업과 관광을 일체화 시킨 체험형 관광에 의한 지역활성화를 목적으로 하기시에서 다이빙시설(관리 건물, 화장실, 샤워실, 공기충전설비 등)을 건설



다이빙 시설(2003년 7월 오픈)의 효과

- 다이빙 시설의 관리를 지방 어협에 위탁하여 어업자는 다이빙 포인트까지의 도선을 제공함
- 어협 등을 중심으로 설립된 운영회사는 시설·비품·도선의 이용료를 어협·어업자에게 지불하여 시설을 거점으로 다이빙안내, 도선, 숙박처 알선 등을 진행함
- 섬을 찾는 방문객 감소가 현저했었지만, 근년에는 새로운 다이빙객으로 인해 숙박객이 증가

