



2006 유우군 산유능력 검정 평가보고회 결과보고



임요순 · 소장
본회 안성중앙유성분 분석소

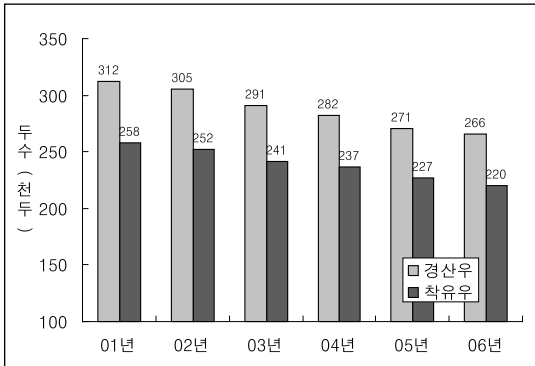
지난해 어려운 여건에도 불구하고 검정사업에 꾸준한 관심과 참여로 인해 검정비율이 56%를 넘어섰다. 본회에서 실시한 2006년도 유우군능력 검정사업 분석결과 847농가 23,245두(검정종료성적)에 산유량은 전년대비 277kg 증가한 9,447kg으로 나타났으며, 우군평균 1만kg 이상을 달성한 농가는 172농가로 전년도보다 30농가가 증가한 것으로 집계 되었다. 또한, 지난해 젖소 사육두수는 전년대비 14,809두(3.1%) 감소한 464,056두, 사육가구 수는 8,260호로 663호가 감소하였으며, 호당 사육두수는 56.2두로 낙농가들이 점차 전업화, 규모화 되고 있음을 보였다.



●경산우 두수 및 착유우 두수 현황

〈그림1〉에서 보는 바와 같이 경산우 두수는 매년 줄어들어 2006년 12월 현재 26만두이고 이중 착유우 또한 22만두 정도로 계속 줄어들고 있는 추세이다.

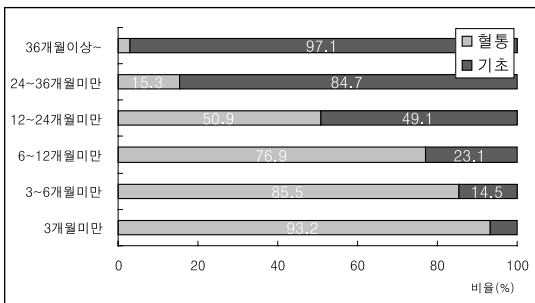
그림 1.



●등록 시 개월 령에 따른 혈통비율

올해 협회 등록두수는 62,800두이며 혈통비율이 56%를 나타내어 처음으로 50%를 넘었다. 등록 시 개월 령에 따른 혈통비율을 보면 〈그림2〉와 같이 3개월 미만에 등록할 경우 혈통비율이 무려 93.2%에 달했으며 반대로 24개월 이상일 때 혈통비율이 15.3%를 나타내어 조기등록이 혈통확보에 상당히 중요하다는 것을 알 수 있다. 이에 본회에서는 혈통확보를 위해 등록비를 개월별로 차등 징수하고 있다.

그림 2.



●지역별 협회 검정성적

본회 지역별 검정성적은 〈표1〉과 같이 충북이 9,658kg으로 평균산유량이 제일 높았으며 경기지역도 9,596두 평균9,613kg으로 상당히 높은 유량성적을 보이고 있다.

2006년도 305일 검정종료 성적은 9,447kg으로 작년대비 277kg의 유량증가를 나타내었으며, 유지율 3.84%, 유단백율은 3.09%, 무지고형분율은 8.66%로 유성분율은 작년과 대비해 조금 증가하였다. 전체평균인 9,447kg이상인 검정회는 26개 검정회로 집계되었으며, 검정회별로 작년과 비교해 볼 때 안동검정회가 신장량 752kg(9.1%)로 가장 높은 신장량을 기록하였고, 파주검정회가 369kg이 줄어 가장 많은 감소량을 나타냈다

표 1.

지역명	종료두수	305일 성적			
		유량	유지율	유단백율	SNF
경기	9,596	9,613	3.87	3.08	8.65
강원	2,134	9,299	3.74	3.10	8.64
충북	2,105	9,658	3.77	3.09	8.68
충남	2,732	9,648	3.84	3.08	8.66
전북	2,433	8,927	3.85	3.11	8.67
전남	2,176	9,185	3.92	3.09	8.67
경북	1,724	9,388	3.80	3.09	8.68
경남	345	8,502	3.89	3.09	8.70
전체	23,245	9,447	3.84	3.09	8.66

●산차별 305일 평균 유량

본회 농가 산차별 평균 산유량은 〈표2〉에서 보는 바와 같이 4산 때 10,183kg으로 가장 높은 유량성적을 보이고 있어 평균 산차(2.4산)를 최소한 4산 이상 생산수명을 높일 수 있도록 유량보다는 체형중심이의 개량이 이루어져야 될 것이라 사료된다.



표 2.

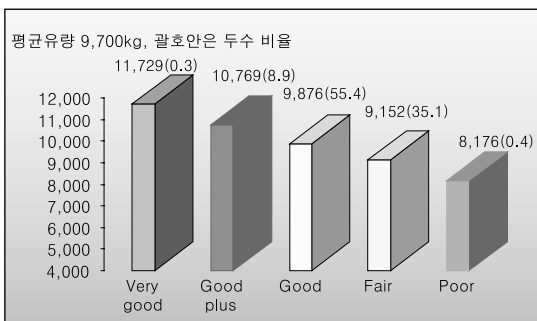
산차	두수	305일검정종료성적(kg/%)			
		유량	유지율	단백율	무지율
1	7,869	8,520	3.85	3.10	8.75
2	6,304	9,717	3.82	3.11	8.68
3	4,154	10,019	3.84	3.09	8.62
4	2,551	10,183	3.87	3.06	8.56
5	1,310	10,160	3.87	3.06	8.55
6	614	9,979	3.85	3.03	8.51
7	269	9,809	3.84	3.00	8.45
8	174	9,398	3.84	3.01	8.42
계	23,245	9,447	3.84	3.09	8.66

● 체형심사 점수대별 305일 평균유량

2006년도 본회 심사사업은 40,947두로 역대 최고 두수를 기록하며 농가들이 체형에 대한 관심이 지속적으로 증가 하는 것을 볼 수 있었다.

선형심사점수별대 검정종료성적을 살펴보면 Very Good(85~89점)등급의 305일 유량이 11,729Kg으로 가장 높았으며, 등급이 떨어질수록 유량도 감소하는 것으로 나타났다. 선형심사 결과를 보면 아직도 75~79점 사이가 55%이상을 차지하고 있으며, 심사평균점수가 75.1점으로 선진국과는 아직 많은 차이를 보이고 있으며, 향후에도 지속적인 심사사업 참여와 심사점수 향상에 역점을 두어야 할 것으로 사료된다.

그림 3.



2006년 검정보고회 결과 생애유량 최고 생산우는 동두목장의 「에크라스 인그레이버 1930호」로 12산차에 124,774kg을 생산하였고, 그밖에도 100,000kg이상을 생산한 개체는 9두로 해를 거듭할수록 개체 수는 증가하고 있으며, 점차로 검정사업의 효과가 나타나고 있다고 할 수 있다.

생애유량 증가는 농가의 경제적 소득에 많이 기여하고 있음을 <표3>을 통해 알 수 있듯이 앞으로 305일 유량보다는 생애산유량증가에 노력해야 하겠다.

표 3. 100,000kg이상 생산우 명단

축주명	명호	누적유량	유지량	유대총액
신재범	동두 에크라스 인그레이버 1930호	124,774	4,130	79,165,160
이종화	호명 스타 인그레이버 137호	113,837	3,738	71,917,110
한귀진	한진 스타피 쥬어러 511호	112,679	3,711	71,299,090
이지원	은모래 50호	112,605	3,283	67,849,020
김기태	순해 26호	107,902	3,977	72,636,650
송창협	창연 미드나이트 8062호	107,859	3,547	68,195,030
신기정	현대 버크마이 미드나이트 122호	106,930	3,813	70,662,132
허유행	초계 맥스 쥬어러 36호	105,653	3,775	69,895,880
조은영	진원 버지니안 3098호	105,341	4,806	76,492,310
신재범	동두 페퍼 오디세이 382호	104,644	3,244	64,130,400

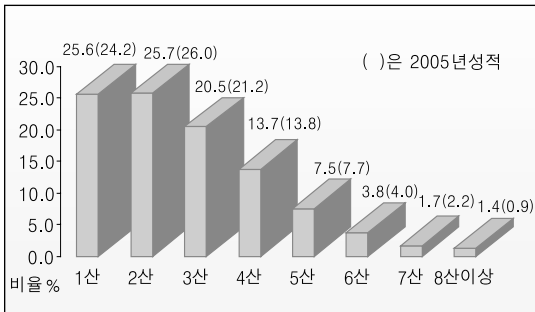
● 산차별 도태두수 분포

본회 검정농가 산차별 도태두수 분포를 보면 1산, 2산에 50%이상이 도태되는 것을 알수있는데, 이는 검정농가에서 육성우 사양시 소요되는 비용 부담에 따른 것으로 농가의 경영성 재고를 위해서는 바람직하지 못한 것으로 보이며, <그림4>에서 나타내는 것과는 반대로 7~8산에 도태 되는 비율이 높아져야 할 것이다.

도태사유를 살펴보면 기타를 제외하고 번식장애가53%, 유방염이16%로 가장 높은 비율을 나타

내 아직도 검정농가에서 번식장애에 가장 어려움을 겪고 있는 것으로 나타나고 있다.

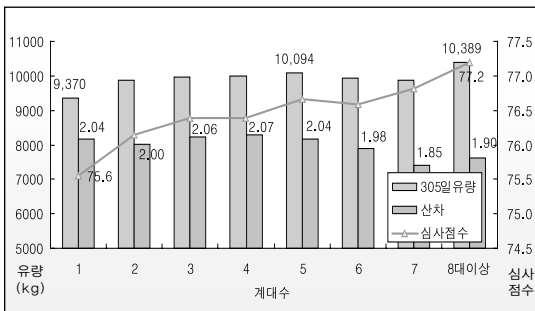
그림 4.



● 계대에 따른 305일 유량 및 심사점수 변화

본회 검정농가중 계대에 따른 305일 유량 및 심사점수 변화를 나타낸 <그림5>를 보면 계대수가 높아질수록 유량 및 심사점수가 높아지는 것을 알 수 있다. 또한, 7계대에서 심사점수와 유량이 하향곡선을 나타낸 이유는 여기에 속하는 개체들이 아직 산차가 낮아 자기의 능력을 완전히 발휘 하기전인 것으로 사료된다. 그러므로 그래프로 나타나는 차이보다 실제의 능력차이는 더 큰 것으로 생각된다.

그림 5.



협회의 2006년 검정성적 분석결과 227농가가 1만kg이상의 유량을 생산했으며, 이들 중 검정중

표 4. 시상자 명단

구분	지역	소속 및 목평명	목장주 및 회장	비고
공로패	여주	은하	조옥향	
감사패	보령	오운	권오운	
최우수검정회	음성	음성	안완석	
우수검정회	청주	청주	곽한무	
우수검정회	화성	조암	나경수	
305일유량 최우수	음성	음성	신병국	14,220kg(34두)
선형심사최우수	포천	포천	허윤행	79.3점
1만kg이상기념패	음성	만	박희옥외 44명	
1만kg이상인증서	양주	산내음	신동현외 121명	

료두수가 15두, 유성분 분석결과가 협회 평균이상 인 농가가 172농가로 30농가가 늘어난 것으로 집계되었다.

그러나 평균산차가 2.4산인 것과 우리나라 검정비율이 선진 낙농국에 뒤떨어지는 56%수준인 것을 감안할 때 하루빨리 평균 4산 이상, 검정농가 비율도 최소 70% 이상으로 높여야 할 것이며, 낙농가의 경영성 재고를 위해 생애산유량 증대 또한 많은 노력을 기울여야 할 것이다.

마지막으로 수상한 검정농가들에게 진심으로 축하를 드리며, 2007년도 유우군 산유능력 검정보고회 때에는 더 많은 농가가 수상 할 수 있기를 기대한다.



1만Kg이상 기념패 시상장면.