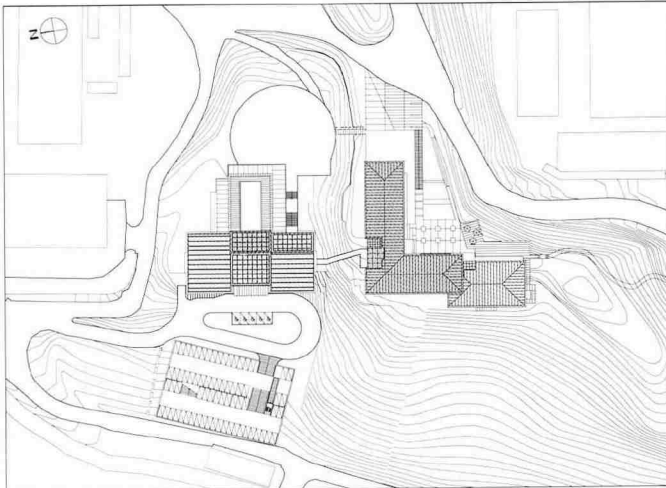


현대증권 연수원

HyunDai Securities Human Resource Development Center

● 배치도

● 건축개요



0 10 20 40m

대지위치	경기도 용인시 기흥구 마북동 80-5번지
지역지구	자연녹지지역, 성장관리구역
주요용도	교육연구시설(연수원)
대지면적	15,245㎡
건축면적	3,038.96㎡
연면적	16,771.30㎡
건폐율	19.93%
용적률	89.87%
규모	연수원_지하 2층, 지상 6층/기숙사_지상 6층
구조	철근콘크리트구조
외부마감	T30화강석버너마감, T24칼라복층유리, T3알미늄시트
내부마감	T30화강석, 카펫타일
설비설계	박중하, 우명주
전기설계	윤효성, 정재호
시공사	현대아산(주)
설계기간	2006. 1 ~ 2006. 11
공사기간	2006. 6 ~ 2007. 7
설계담당	남상철, 이상준, 이재호, 박정식, 홍청표



Location 80-5, Mabuk-dong, Giheung-gu, Yongin-si, Gyeonggi-do, Korea

Site area	15,245㎡
Bldg area	3,038.96㎡
Gross floor area	16,771.30㎡
Bldg coverage ratio	19.93%
Gross floor ratio	89.87%
Structure	R,C
Bldg. Scale	B2, F6



새 연수원

기업이 교육에 투자한다는 것은 용기이고 미래에 대한 확신이다. 그룹의 중심이라고 생각되는 건축주는 회사와 그룹의 교육을 위하여 과감하게 교육에 투자하기로 결정한 것이 아닐까. IMF이후 직장인을 대상으로 한 성인교육사업에 대한 투자가 소홀해진 것은 사실이다. 용인 마북리는 현대그룹에 몸담았던 사람은 누구나 알고 있는 곳일 것이다. 현대그룹에 입사하면 교육을 받고 일하고 연구하는 그런 곳이다. 현대그룹의 최초연수원을 시작으로 2000년대 초반까지 계속된 투자가 이루어진 곳이며, 아직도 현대그룹의 흔적이 고스란히 남아있는 곳이기도 하다.

1980년초 그룹의 교육을 위하여 우리회사의 전신에서 설계하고 우리가 지었던 건물이 있었던 곳에 지어진 신 연수원은 기존 연수원을 철거하여 신축하고, 기숙사는 리모델링을 통해서 옛 현대그룹의 역사가 담긴 그 자리에 새로운 연수원으로 계획하였다.

원하는 것들

연수원이 건설된 부지의 경사는 아주 가팔라서 차가 오르기 힘든 곳이었고, 수도권정비계획법, 국토계획 및 이용에 관한 법률, 건축법 등 모든 법적인 제약이 심한 부지였으며, 건폐율 20%와 용적률 100%라는 법규적인 이유로 건축주가 원하는 면적을 얻기 위해서는 많은 것을 포기해야만 했다.

지하에 많은 시설을 계획하는 것 또한 교육 시설 이어 채광이 확보되어야 한다는 점 때문에 쉽지 않은 선택들을 해야 했다.

법에서는 인구유발시설이라는 이유로 수도권내 연수원의 신축을 제한하고 있다. 다행히 기존 연수원이 있던 부지여서 조금이라도 더 많은 면적을 연수원 기능에 할애할 수 있었다.

문제는 필요한 교육시설을 설치하기 위한 적정면적을 확보하는 것이었으나, 곡절 끝에 과거와는 달리 숙소의 기능이 다소 부족하더라도 교육의 기능을 강화하는 선에서 면적의 배분을 마무리 지었다. 원하는 용적을 얻고, 교육시설을 최대한 확보하기 위하여 기존 기숙사 부분은 리모델링의 방법을 택했고, 지하부분에는 대형 선관을 계획하여 채광을 확보했다.

효율적인 공간의 사용을 목적으로 4층에는 대형 강의장을 동시에 2개 배치하여 효율을 높이는 효과를 가져왔으며, 가변적으로 이용할 수 있도록 강당보다는 평면강의장의 형태로 다양한 기능을 수행함에 무리가 없도록 계획했다.

주차장은 경사를 이용하여 자연스럽게 설치하려 하고, 운동 시설 등으로 사용할 수 있는 옥외 공간을 배치하려 하였으나, 계획했던 대수보다 3배나 많은 주차장이 요구되었고, 이를 해결하기 위해 높은 옹벽과 철골주차장이 설치되었다.

교육을 받는 동안 교육생들이 연수원과 식당이 있는 기숙사를 수시로 왕래 해야하는 문제가 있었으나, 연수원의 부지는 경사가 심하



고, 단차가 상당하여 이것이 자유롭지가 못했다. 연수원과 기숙사의 이동을 위하여 긴 거리를 브릿지로 연결토록 제안하였고, 레벨을 잘 선택한 덕인지 이제 연수원과 기숙사내에서는 무장애 공간을 이루게 되었다.

경제적인 교육공간

현대그룹의 첫 연수원은 대한민국의 산업을 이끌었던 산업의 역군들이 교육을 받던 곳이다. 이곳의 교육방식은 강사와 수강생이 대면하는 스쿨식 강의이었고, 복도와 강의장, 칠판이 그것이다. 그룹의 두번째 교육장소는 여러 해외 사례를 분석하고, 국내 사례를 분석하였으며, 또한 당시로서는 많은 최첨단 교육설비를 갖춘 장소로 토론식 강의를 위한 공간이 배치 되었으며, 또한 현대그룹의 위상에 맞는 정도의 규모로서 지어졌다.

세번째 연수원은 두번째 교육장소를 뛰어넘기에는 너무 시간과 공간이 부족했다. 부족한 시간을 가변적인 공간으로 해결하려 애썼고, 그렇게 하기 위하여 많은 시간을 할애했다. 결국 많은 것을 이루지는 못했지만, 비용, 시간, 공간의 측면에서 경제적인 공간을 만들어냈고, 결국 녹지지역내에 사방 채광이 가능한 커튼월의 외관을 가진 새로운 연수원이 계획되어졌다.

교육장은 그간 경험을 바탕으로 적정하다고 판단했던 14m 안팎의 스패를 만들어 내고 싶었지만 다른 공간과의 타협으로 12m 조금 넘는 선에서 강의장의 규모를 결정했다.

기능과 규모를 고려하다보니 마치 도심의 오피스빌딩처럼 되어 버렸지만, 계단을 오르다보면 하늘과 산이 보이는 여유를 담아보고 싶었고 이곳에서 교육을 받는 동안은 좀더 자연을 많이 볼 수 있도록 고려했다.

리모델링

기숙사는 리모델링으로 결정했다. 공간의 확보가 목적이었다. 많은 리모델링을 진행하고있지만, 이렇게 빠른 시간동안 진행된 리모델링은 처음인 것 같다. 기존에 6인실, 8인실이었던 실들은 2인실로 계획되었고, 1대이고 좁던 엘리베이터는 기초를 잘라내 이어붙이고, 철골로 내력벽을 세워 2개의 주요수직동선을 확보했다. 바닥은 생각보다 많은 보강이 필요했지만 짧은 시간 동안 많은 것을 해 내었다.

주차장으로 사용되던 마당은 조경과 휴식공간으로 계획했다. 어둡던 1층의 외벽은 모두 창으로 계획해서 밝게 환기가 가능하도록 계획했다.

돌아보며

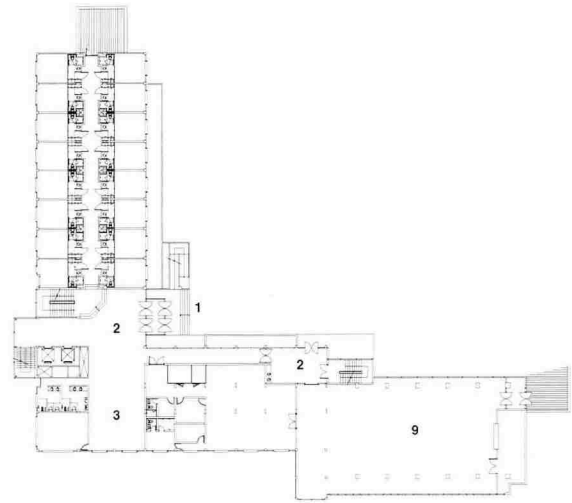
교육은 미래라고 생각한다. 좋은 교육은 회사의 밝은 미래다. 좋은 교육장소는 미래를 담는 그릇일 것이다.

그룹의 미래와 기업의 미래를 책임질 공간이 되었으면 하는 바람이다. 많은 인재들이 이곳에서 교육을 받고 화합하여 다시 한번 과거의 영광을 이끌어가기 기대한다. 계획적인 결정부분을 전적으로 위임해 준 건축주에 감사할 따름이다. ㉞

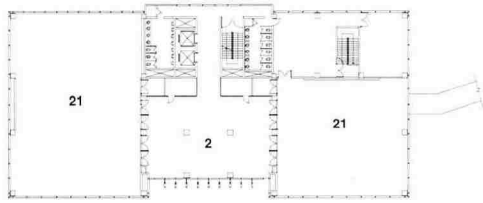


1. 기숙사 외경
2. 연수원 외경

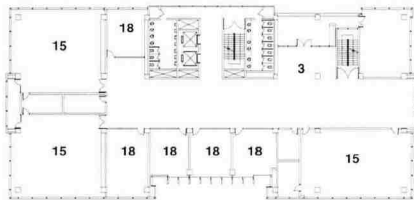
- | | |
|-------------|----------|
| 01. 주출입구 | 12. 회의실 |
| 02. 홀 | 13. 인원실 |
| 03. 라운지 | 14. 교수실 |
| 04. 인터넷 라운지 | 15. 강의실 |
| 05. 매점 | 16. 자료실 |
| 06. 세탁실 | 17. 스튜디오 |
| 07. 체력단련실 | 18. 토크실 |
| 08. 사우나 | 19. 보드룸 |
| 09. 식당 | 20. 선관 |
| 10. 외부정원 | 21. 대회의실 |
| 11. 사무실 | |



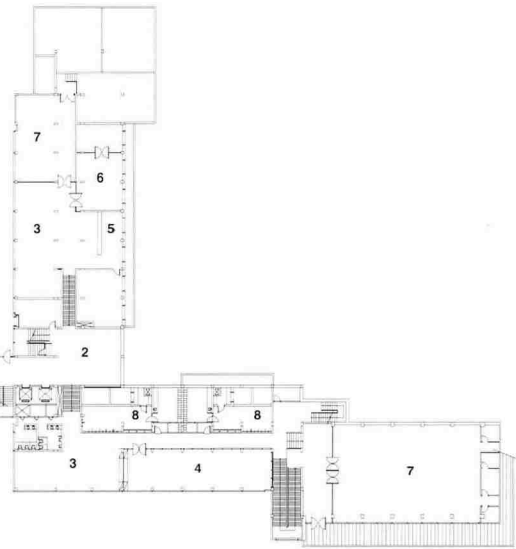
2층 평면도(기숙사)



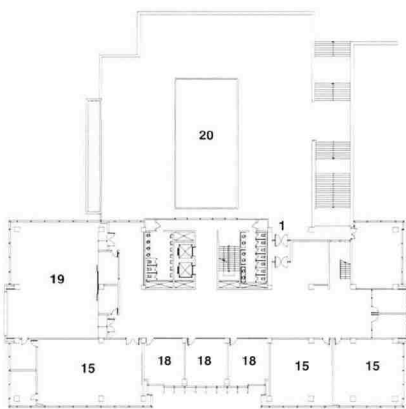
4층 평면도(연수원)



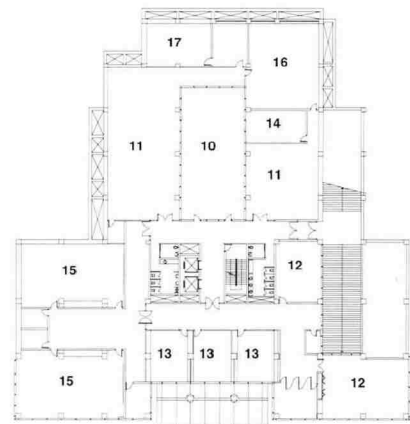
3층 평면도(연수원)



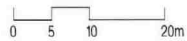
1층 평면도(기숙사)



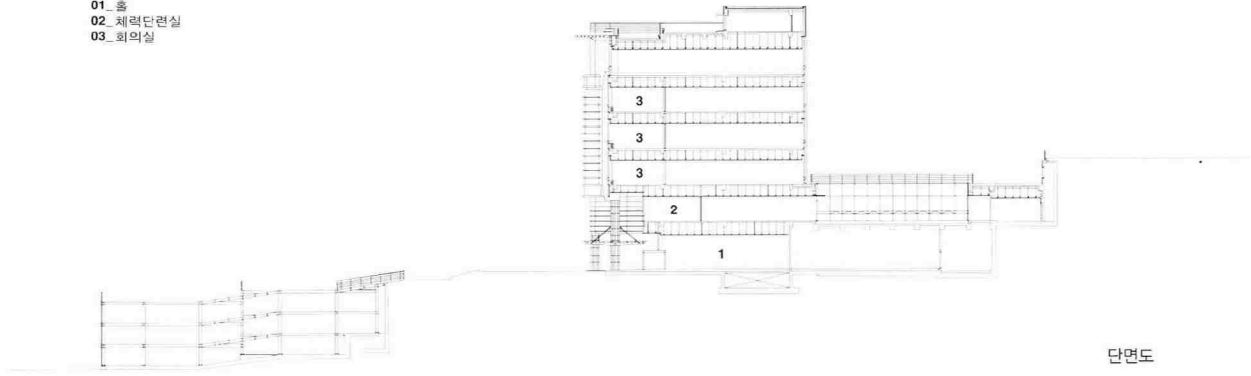
1층 평면도(연수원)



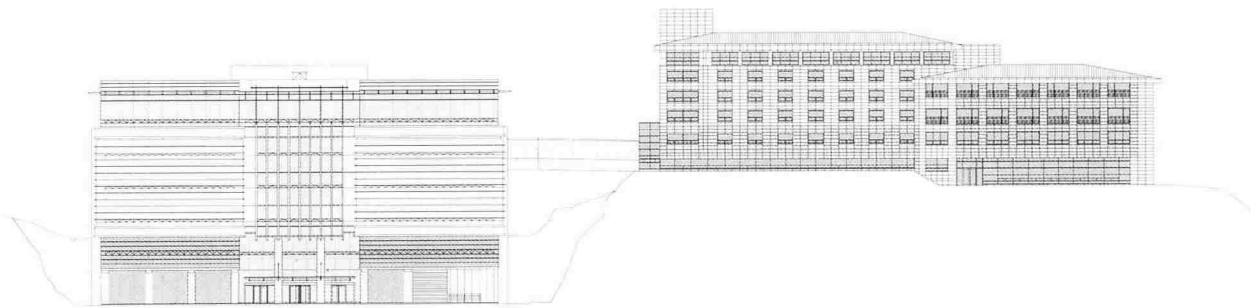
지하 1층 평면도(연수원)



- 01_출
- 02_체력단련실
- 03_회의실



단면도



정면도

- | | | | |
|---|--------|---|--------|
| 1 | 연수원 후면 | 4 | 루버 |
| 2 | 연수원 중정 | 5 | 보드룸 |
| 3 | 연수원 중정 | 6 | 4층 강의실 |
| | | 7 | 브릿지 |
| | | 8 | 캐노피 |



