

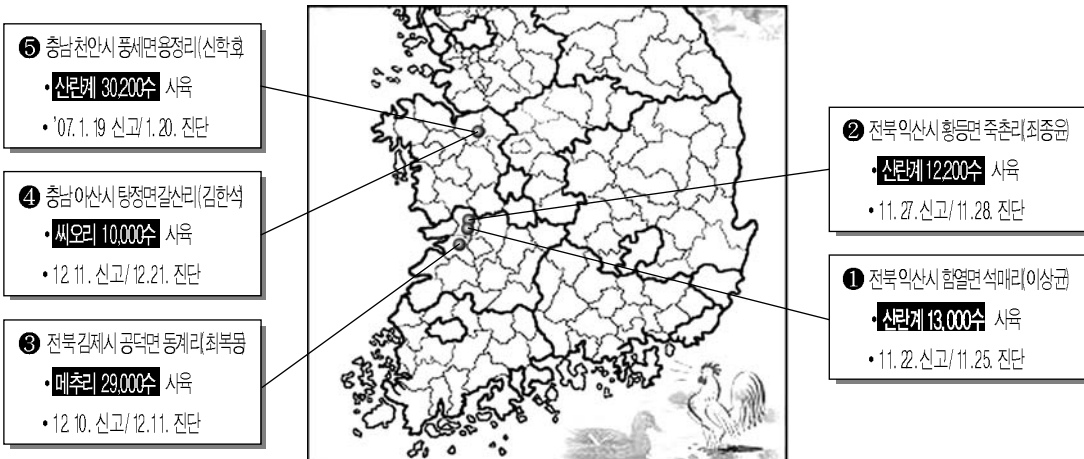


# '06/07 국내 고병원성 조류인플루엔자 발생현황 및 방역대책

## I 발생현황 (07.1.31 현재)

### ① 전국 발생상황

- '06년 11월 22일 전북 익산시 소재 태진농장(이상균) 육용종계(45주령)에서 최초 발생 (H5N1, 유전자분석 결과 중국 서부 “칭하이”에서 분리된 유전자그룹에 속하는 것으로 확인)
- ◇ '06.11.27일 전북 익산 단비농장(최종윤) 육용종계에서 2차 발생
- ◇ '06.12.10일 전북 김제 최북동 농가 메추라기에서 3차 발생
- ◇ 최초 발생일로부터 3.5주 후인 '06.12.11일 충남 아산 소재 참오리농장(김한석) 종오리(28~31주령)에서 4차 발생
- ◇ 최초 발생일로부터 9주 후, 4차(김한석) 발생일로부터 약5.5주 후인 '07.1.19일 충남천안 신학호 농장 산란계에서 5차 발생



4개 시·군(2개 시·도)에서 5건(닭 3건, 메추라기 1건, 오리 1건) 발생



김 동 욱  
방역과 수의사무관

## ② 야생조류 분변에서 고병원성(H5N1) 조류인플루엔자 분리

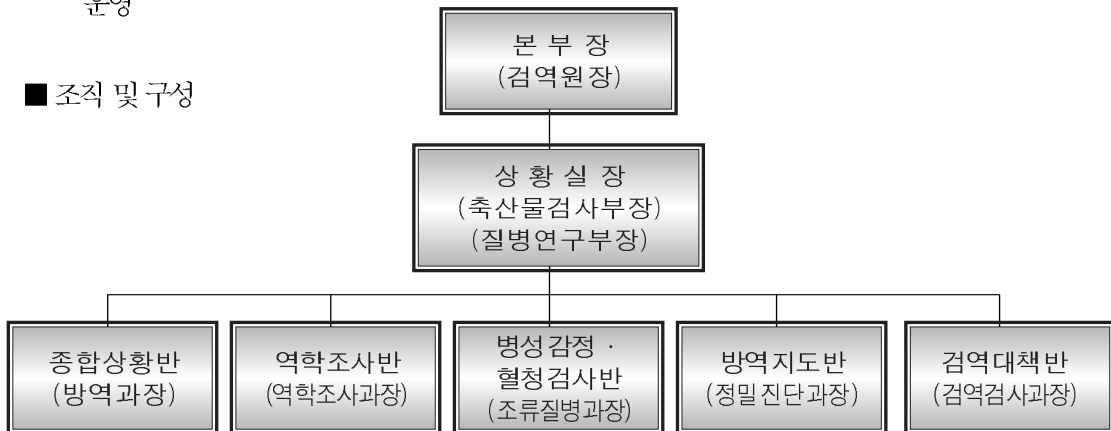
- 충남대(김철중 교수), 충북대(최영기 교수)와 검역원이 공동으로 AI 연구사업 수행을 위해 '06.12.21일 채취된 충남 천안 풍세천, 충북 청원 미호천의 야생조류 분변에서 분리한 HPAI 추정 바이러스를 검역원에 분리신고
  - ◇ 분리 신고된 HPAIV 추정 시료 정밀검사 결과 HPAIV(H5N1) 확인(1.19)
    - 동 바이러스는 익산·김제·아산에서 발견된 “중국 칭하이” 유전자그룹과 같은 바이러스로 확인됨

## II 주요 긴급방역 조치

### ① 비상방역대책 상황실 설치·운영

- '06/07년 HPAI 특별방역대책 추진을 위해 기 설치·운영 중이던 상황실을
  - ☞ 효율적인 비상방역대책 추진을 위해 '06.11.23일부터 비상방역대책상황실로 전환하여 편성·운영

### ■ 조직 및 구성





- ◇ 24시간 비상대기체제로 신속한 신고접수와 농림부 및 각 시·도(시·군) 상황실과 핫라인 유지로 긴급방역조치 신속 추진
- ◇ 12.23일부터 신고 증가 ⇒ 확산 대비 비상방역대책 강화 운영
  - ※ 대책반별 역할분담 보강 및 강화하여 비상방역대책 체계적 운영

### ② 가축질병(AI) 『주의』('06.11.23), 『경계』(11.30)경보 발령 및 질병 확산 방지를 위한 긴급방역조치(농림부)

- 1~5차 발생농장, 오염·위험지역과 4차 발생 농가에서 분양된 오리농가(역학관련)의 가금과 그 생산물 등 예방적 살처분·매몰 및 이동제한지역 설정
  - ◇ 발생농장과 발생농장을 중심으로 반경 3km 내(오염·위험지역)가금 및 생산물과 감수성 동물의 예방적 살처분·매몰 조치
    - ※ 가축방역협의회 개최 결과 및 검역원장의 살처분범위 등 건의
  - ◇ 발생지역에 대해 발생농장을 중심으로 오염지역(반경 500m 이내), 위험지역(3km 이내), 경계지역(3~10km)등 이동제한지역(방역대) 설정
    - ☞ 외부로의 전파를 차단하기 위해 경계지역 내 가금 및 생산물 이동제한
  - ◇ 이동제한 지역의 외부출입 주요 길목에 이동통제초소 설치·운영
    - 발생농장 출입로에 통제초소 설치 및 소독(발생농장 포함)
    - 이동제한 지역내 가금 및 생산물 외부 반출 방지를 위한 검색 및 차량분무소독
    - ※ 특히, 축산관련 차량에 대하여는 철저한 소독과 탑승자 인적사항 및 출발·목적지 등 행선지 파악

### ③ 현장방역조치건의 및 방역대책 추진사항검토·조정

- 위험지역 가금 사육농장 등 예방적 살처분 등 건의
  - ◇ 살처분 가금 및 경계지역 사육오리 정밀검사 건의
- 전북 김제 최북동농장 관련 유통중인 메추리알 폐기 건의
- 시도·단체 가축방역관계관 시료채취 및 소독실시 요령 등 교육

### ④ 중앙가축방역관(주재관 및 방역지도반) 현지 방역기술지도·점검

- 4개 지역 141명('06.11.23~)
  - ◇ 질병방역부, 질병연구부, 검역검사부 과장 또는 사무(연구)관 등



■ 대학교수, 양계전문수의사등 지문단 구성 및 방역상황 점검·기술지도

⑤ 조류인플루엔자 홍보

■ 닭·오리 사육농가용 방역수칙, 조류인플루엔자문답집(Q & A) 작성

■ 농가 SMS(8회 52,728농가) 홍보 및 겨울철 소독 등 방역수칙 홍보(시·도)

⑥ 질병확산 방지 및 감염원 조기색출을 위한정밀검사

■ 예방적살처분 농장(오염·위험지역, 역학관련 농가), 경계지역 오리, 전국 종오리 농장, 야생 조류 분변 등에 대한 정밀검사 실시(조류질병과)

◇ 시료채취: 시·도기축방역기관 및 기축위생방역지원본부 협조

– 축사(동)별 20수 채혈(개체별 3ml 이상) 및 동일개체 총배설강 면봉도말(swab), 분변 20점(4튜브), 폐사체 5수 이상

⑦ 발생지역 소독 전용차량및 인력 지원으로 소독실시('06.11.24 ~ '07.1.13)

■ 서울, 인천, 군산지원 소독차량 및 인력으로 발생농장 주변도로 매물지 주변 등 집중소독(발생지역에 소독약품 2,700ℓ 긴급지원)

◇ 발생지역 인근 김제 용지마을, 천안풍세 등 양계집산지 집중소독

⑧ 국내유입시기·경로 등을 파악하기 위한역학조사 실시(진행중)

■ 역학조사 상황에 따른 발생농장 출입자, 차량 등에 대한 농장방문 금지 및 소독 등 긴급방역 조치 토록 시·도통보 및 농림부 보고

■ 야생조류(철새)의 HPAI 감염실태조사(환경부와 공동조사, 1.15~)

◇ 환경부 환경과학원, 한국환경생태연구소와 합동 포획(700수)

– '07.1.15~4.30: 500 수, 4.1~12.31: 200 수

◇ 채취지역

– 한강하구, 서산, 금강하구, 아산, 음성 5개 지역 등

◇ '03/04/06년 AI 발생지역 위주로 실시

◇ 충남 곡교천 철새 11수 포획(1.23/24일, 청둥오리 9수, 쇠오리 2수)



### 9 국내분리주 인체감염여부 확인을 위한검사의뢰(검사중)

■ '06.12.07일 질병관리본부를 통해 국내분리주 미국 CDC에 시험의뢰

### 10 야생조류 분변에서 HPAV 분리에 따른 방역조치

■ 바이러스가 확인된 지역 반경 10km 내 가금사육농가 일일예찰

◇ 오리의 경우 혈청·분변검사

■ 축사 그물망 설치(야생조류접근차단), 가금 야외사육 금지, 철새도래지 방문 자제 등

### 11 FAO 전문가와 공동으로 전북 조류인플루엔자 역학조사 실시

■ 전북 익산과 김제지역에서 발생한 HPAI의 원인이 철새와 연관성 여부 조사를 위해 HPAI 발생농장과 인근 철새 도래지 등을 방문하여 철새 서식상황 조사 및 철새 분변 등 시료 채취 및 조사(12.14일~19일)

◇ 금강 유역 등 AI 발생지역의 야생조류 분변 시료 채취

- 각각을 호주의 OIE 표준실험실과 검역원 조류질병과에서 분석

※ 짧은 조사기간에 유입원인 도출 어려우며 많은 발생국에서도 원인이 규명되지 못하였음을 언급함

