

검마산(경북 영양) 관속식물의 분포

정규영*, 유병찬¹, 정형진, 박명순, 이선희, 최하나, 정수영

안동대학교 생명자원과학부, ¹영양군 농업기술센터

Distribution of Vascular Plants in Geommasan (Yeongyang, Gyeongbuk)

Chung, G.Y.* , B.C. Yu¹, H.J. Jeong, M.S. Park, S.H. Lee, H.N. Choi and S.Y. Jung

School of Bioresources, Andong National University, Korea

¹Yeongyang Agriculture Extension Center, Korea

Abstract - This study was carried out to clarify the distribution of vascular plants and their usefulness in Geommasan of Gyeongbuk (1,017m, 36° 42' 30.0" ~ 36° 45' 30.0" N, 129° 12' 30.0" ~ 129° 18' 00.0" E). The vascular plants collected 11 times (from April 2004 to October 2006) were consisted of total 513 taxa; 91 families, 318 genera, 424 species, 3 subspecies, 73 varieties and 13 forms. Among them, edible, medicinal, industrial, ornamental and unknown of usefulness plants were 243 taxa, 307 taxa, 122 taxa, 85 taxa, 77 taxa, respectively. Korean endemic plants of this area were 11 taxa, and Law-protected plants by Ministry of Environment were 4 taxa, The naturalized plants were 21 taxa, therefore naturalized ratio was 4.1%, and Urban index 7.5%.

Key words - Geommasan, Vascular plant, Usefulness, Korean endemic plants, Law-protected plants, Naturalized plants

서 언

검마산은 해발 1,017m로서 지리적으로는 북위 36° 42' 30.0" ~ 36° 45' 30.0", 동경 129° 12' 30.0" ~ 129° 18' 00.0"에 위치하며, 행정구역상으로는 경상북도 영양군 수비면과 울진군 온정면에 속한다.

검마산은 산 정상부(북위 36° 44' 38.7", 동경 129° 15' 56.6")가 공중에 솟은 듯 뾰족한데 그 모습이 칼을 빼 든 모습과 닮았다하여 산의 이름이 유래되었다. 본 산의 동남쪽에 서있는 백암산(1,004m)과 등을 맞대고 있으며 서쪽으로는 일월산(1,219m), 북으로는 울련산(938.6m)과 마주보고 있고, 태백사에서 백두대간으로부터 분기한 낙동정맥이 본 산을 통과한다.

산 아래에는 6km에 이르는 본신계곡이 형성되어 있으며, 검마산의 북서쪽 계곡에 있는 자연휴양림이 있어 많은 사람들에게 휴식처를 제공하고 있다. 또한 휴양림 내 금강소나무림은 특별히 미림보존단지로 지정·보호되고 있으며, 생태·경관보전지역인 왕피천이 시작되는 경관이 아름다운 지역으로 관광객들의 출입이 많고, 정상부근까지 임도가 나있어 식생의 파괴가 우려된다.

지금까지 본 지역에 대한 자연생태계의 전반적인 조사는 전무한 실정이다. 따라서 본 연구는 현재까지 알려져 있지 않은 검마산의 관속식물의 분포를 파악하고, 이들의 유용성 분류를 통한 자생식물의 자원화, 희귀식물 등의 분포 파악을 통한 자연자원의 효율적인 관리와 자연생태계 보전의 기초 자료로 제공하고 자 하였다.

재료 및 방법

검마산의 관속식물 재료채집은 2004년 4월부터 2006년 10월까지 11회에 걸쳐 실시되었으며, 조사경로는 Fig. 1과 같다.

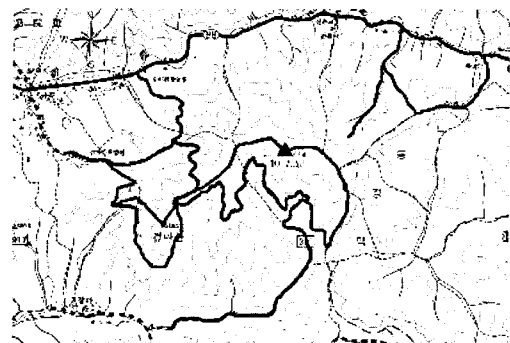


Fig. 1. A map of Geommasan (————— : survey route)

*교신저자(E-mail) : gychung@andong.ac.kr

채집한 재료는 압착, 건조하여 표본으로 제작한 후, 정(1965), 이창복(2003), 이영노(1996), 이우철(1996) 등의 식물도감에 의해 동정하였으며, Engler의 분류체계(Melchior, 1954, '64)에 따라 정리하였고, 이때 사용된 학명은 국립수목원의 국가식물표준목록(<http://www.koreaplants.go.kr:9300>)에 따랐다.

작성된 식물목록을 기초로 하여 유용성 분류는 정(1965), 이창복(2003), 육(1989), 이우철(1996) 등에 의하였으며, 이때 식용은 E(Edible), 약용은 M(Medicinal), 공업용은 I(Industrial), 관상용은 O(Ornamental), 사용 용도가 밝혀지지 않은 종류들에 대하여서는 U(Unknown)로 표시하였다. 또한 보호하여야 할 식물들에 대하여서는 한국특산식물은 오 등(2005)에 의하였고, 법적 보호식물과 식물구계학적 특정식물은 환경부(2006)에 따라 파악하였으며, 인간간섭의 정도를 파악하기 위한 귀화식물의 분포는 박(1995, 2001)에 따랐다. 이들에 대한 근거표본은 안동대학교 생명자원과학부 식물표본실(ANH)에 보관하였다.

결과 및 고찰

검마산의 관속식물 구성

검마산은 식물지리학적으로 일화식물구계(Sino-Japanese Region)중 한국구의 8개아구에서 중부아구에 속한다(이와 임, 1978).

본 연구 결과, 검마산의 관속식물은 양치식물 7과 14속 20종 1변종의 21종류, 나자식물은 1과 1속 2종 1품종의 3종류, 피자식물 중 쌍자엽식물은 74과 241속 320종 3아종 54변종 11품종의 388종류, 단자엽식물은 9과 62속 82종 18변종 1품종의 101종류로 구성되어, 총 91과 318속 424종 3아종 73변종 13품종의 총 513종류로 정리되었으며(Table 1, Appendix), 이는 한반도의 관속식물 4,594종류(이, 1993)의 11.2%에 해당되었다.

이들의 구성비는 양치식물 4.1% : 나자식물 0.6% : 쌍자엽식물 75.6% : 단자엽식물 19.7%로서, 이는 한반도 전체 관속식물

의 구성비율(이, 1993)인 5.6% : 2.0% : 71.5% : 20.9%와 비교하면 양치식물과 나자식물, 단자엽식물은 적게 분포하며, 상대적으로 쌍자엽식물은 많이 분포하는 것으로 나타났다. 이는 한반도를 북부, 중부, 남부로 구분할때 본 지역은 중부에 속하며, 남부지역은 양치식물과 단자엽식물이 상대적으로 많이 분포하고, 북부지역은 침엽수 등의 나자식물의 분포가 높게 나타나며, 중부지역은 쌍자엽류가 높게 나타나는 것을 반영한 결과로 판단된다.

본 연구를 통해 검마산의 식생을 대표하는 지역으로는 죽파계곡을 따라 정상에 이르는 길로, 이곳에서는 다른 지역에서 볼 수 없는 노랑무늬붓꽃(*Iris odaesanensis* Y.N.Lee), 애기송이풀(*Pedicularis ishidoyana* Koidz. & Ohwi), 남도현호색(*Corydalis namdoensis* B.U.Oh & J.G.Kim), 미치광이풀(*Scopolia japonica* Maxim.)등 다양한 식물들이 분포하고 있었다.

유용성 구분

본 지역의 관속식물을 식용, 약용, 공업용 등의 유용성별로 분류하면, 식용 243종류, 약용 307종류, 공업용 122종류, 관상용 85종류이었으며, 용도가 밝혀지지 않은 식물이 77종류로서, 이들의 비율은 식용 48.06%, 약용 60.6%, 공업용 24.4%, 관상용 16.6%, 용도가 밝혀지지 않은 것 14.6%로서, 약용 자원식물이 가장 많은 비율을 차지하고 있는 것으로 나타났다 (Table 2, Appendix).

이는 국내 자생 관속식물 4,594종류 중 식용이 839종류로서 18.3%, 약용이 996종류로서 21.7%, 관상용이 761종류로서 16.6%, 용도미정이 1,637종류로서 35.6%인 것(이, 1993)과 비교하면, 검마산에 분포하는 관속식물 중 용도미정인 식물의 비율이 낮으며, 식용과 약용의 비율이 높은 것으로 나타났다. 이는 본 지역에 분포하는 자생식물들은 유용성이 비교적 잘 알려진 종류들이 많이 분포하고 있음에 기인하는 것으로 여겨진다.

Table 1. The numbers of vascular plants distributed in Geommasan

	fam.	gen.	sp.	subsp.	var.	for.	total	ratio(%)
Pteridophyta	7	14	20	-	1	-	21	4.1
Gymnospermae	1	1	2	-	-	1	3	0.6
Angiospermae								
Dicotyledons	74	241	320	3	54	11	388	75.6
Monocotyledons	9	62	82	-	18	1	101	19.7
total	91	318	424	3	73	13	513	100

Table 2. Usefulness of vascular plants distributed in Geommasan

	Edible	Medicinal	Industrial	Ornamental	Unknown
Number of taxa	243	307	122	85	77
ratio (%)	47.4	59.8	23.8	16.6	15.0

주요식물

한국특산식물

한국특산식물은 전세계에서 한반도에만 자생하는 식물을 말하며, 328종류가 분포하는 것으로 알려져 있다(오 등, 2005). 이 식물들은 효율적인 생물다양성의 보존전략 및 자생식물 중 국제적인 경쟁력을 갖는 종류들의 자원화를 위하여 우선적으로 파악되어야할 식물들이다.

본 연구에서 밝혀진 검마산에 존재하는 한국특산식물은 할미밀망(*Clematis trichotoma* Nakai), 노랑갈퀴(*Vicia chosensis* Ohwi), 지리산오갈피(*Eleutherococcus divaricatus* var. *chiisanensis* (Nakai) C.H.Kim & B.Y.Sun), 참배암차즈기(*Salvia chanroenica* Thunb.), 애기송이풀(*Pedicularis ishidozana* Koidz. & Ohwi), 병꽃나무(*Weigela subsessilis* L.H. Bailey), 고려영경귀(*Cirsium setidens* (Dunn) Nakai), 남도현호색(*Corydalis namdoensis* B.U.Oh & J.G.Kim), 지리대사초(*Carex okamotoi* Ohwi), 참개별꽃(*Pseudostellaria coreana* (Nakai) Ohwi), 참좁쌀풀(*Lysimachia coreana* Nakai)의 11종류로 정리되었으며, 이는 검마산 전체 관속식물 수인 513종류의 2.1%에 해당되었다.

환경부 지정 법적 보호식물

환경부에서 자연생태계 보존과 생물종 다양성 유지를 위하여 멸종위기식물(환경부, 2006) I급 8종류, II급 56종류를 지정하여 법적으로 보호하고 있다.

본 연구에서 밝혀진 검마산에 존재하는 멸종위기식물은 II등급인 산작약(*Paeonia obovata* Maxim.), 가시오갈피(*Eleutherococcus senticosus* (Rupr. & Maxim.) Maxim.), 솔나리(*Lilium cernuum* Kom.), 노랑무늬붓꽃(*Iris odaesanensis* Y.N.Lee)의 4종류로 정리되었다.

식물구계학적 특정식물

식물구계학적 특정식물종이란 서로 다른 지역의 환경을 서로 다르게 표현해 주고, 서로 유사한 지역의 환경은 서로 유사하게 표현해 주는데 이용되는 분류군으로서, 총 1,121분류군을 분포 지역의 범위에 따라 5개의 등급으로 구분하였다(환경부, 2006).

본 조사에 밝혀진 관속식물중 III등급에 해당하는 분류군은 개박달나무(*Betula chinensis* Maxim.), 등칠훈(*Aristolochia manshuriensis* Kom.), 흰진범(*Aconitum longecassidatum* Nakai), 개버무리(*Clematis serratifolia* Rehder), 선꿩이눈(*Chrysosplenium pseudofauriei* L.f), 가침박달(*Exochorda serratifolia* S. Moore), 당조팝나무(*Spiraea nervosa* Franch. & Sav.), 노랑갈퀴(*Vicia chosensis* Ohwi), 산앵도나무(*Vaccinium hirtum* var. *koreanum* (Nakai) Kitam.),

당개지치(*Brachybotrys paridiformis* Maxim. ex Oliv.), 참배암차즈기(*Salvia chanroenica* Thunb.), 미치광이풀(*Scopolia japonica* Maxim.), 토현삼(*Scrophularia koraiensis* Nakai), 청피불나무(*Lonicera subsessilis* Rehder), 고려영경귀(*Cirsium setidens* (Dunn) Nakai)의 15종류, IV등급에 해당하는 분류군은 회리바람꽃(*Anemone reflexa* Steph. & Willd.)의 1종류, V등급에 해당하는 분류군은 산작약(*Paeonia obovata* Maxim.), 가시오갈피(*Eleutherococcus senticosus* (Rupr. & Maxim.) Maxim.), 애기송이풀(*Pedicularis ishidozana* Koidz. & Ohwi), 솔나리(*Lilium cernuum* Kom.), 중나리(*Lilium leichtlinii* var. *maximowiczii* (Regel) Baker), 노랑무늬붓꽃(*Iris odaesanensis* Y.N.Lee)의 6종류로 정리되었다.

귀화식물

귀화식물은 그 본래의 생육지로부터 인간의 매개에 의하여 다른 지역으로 이동하여, 그곳에 정착하여 번식하고 있는 것들로서, 이들을 통해 자연의 인간간섭 정도를 파악할 수 있다(박, 1995, 2001).

본 연구에서 밝혀진 검마산에 분포하는 귀화식물은 애기수영(*Rumex acetosella* var. *aetosella* L.), 미국자리공(*Phytolacca americana* L.), 말냉이(*Thlaspi arvense* L.), 토끼풀(*Trifolium repens* L.), 큰망반대(*Euphorbia maculata* L.), 달맞이꽃(*Oenothera odorata* Jacq.), 까마중(*Solanum nigrum* L.), 돼지풀(*Ambrosia artemisiifolia* L.), 미국가막사리(*Bidens frondosa* L.), 붉은서나물(*Erechtites hieracifolia* Raf.), 개망초(*Erigeron annuus* (L.) Pers.), 큰망초(*Erigeron canadensis* L.), 별꽃아재비(*Galinsoga parviflora* Cav.), 방가지뚥(*Sonchus oleraceus* L.), 서양민들레(*Taraxacum officinale* Weber), 망초(*Conyza canadensis* (L.) Cronquist), 서양금혼초(*Hypochaeris radicata* L.), 좁쌀새귀리(*Bromus inermis* Leyss.), 오리새(*Dactylis glomerata* L.), 호밀풀(*Lolium perenne* L.), 미국개기장(*Panicum dichotomiflorum* Michx.)의 21종류로 정리되었다.

본 조사지역의 귀화율(귀화식물의 종류수/출현식물의 전종류수×100)은 4.1%로서, 인근지역인 일월산 3.6%, 주왕산 2.34%, 보현산 2.97%, 태행산 2.53%보다 높게 나타났다. 일반적으로 귀화식물은 인간활동과 관련되어 있으며, 주로 논, 밭, 길가 주변에 많이 분포하고 있는 점과 국내 다른 지역의 귀화율이 보통 10%인 것에 비해 낮게 나타난 점에 비추어, 본 조사지역이 지금까지는 인간간섭을 덜 받아 자연생태계가 비교적 잘 보전된 지역으로 판단되었다. 도시화지수(UI : 본 지역의 귀화식물 종수/남한의 귀화식물 총 종수×100=21/279×100)는

7.5%로 나타났다.

적 요

본 연구는 경북 영양군 검마산(해발 1,017m, 북위 36° 42' 30.0"~36° 45' 30.0", 동경 129° 12' 30.0"~129° 18' 00.0")의 관속식물 분포를 파악하기 위하여 수행되었다. 2004년 4월부터 2006년 10월까지 11회에 걸쳐 채집된 관속식물은 총 91과 318속 424종 3아종 73변종 13품종의 총 513종류로 정리되었으며, 이들을 유용성에 따라 구분하면 식용 243종류, 약용 307종류, 공업용 122종류, 관상용 85종류, 용도가 밝혀지지 않은 식물 77종류이었다. 특기할만한 식물로는 한국특산식물이 9종류, 환경부지정 법적 보호식물 4종류, 귀화식물이 21종류로서 귀화율은 4.1%, 도시화지수는 7.5%로 나타났다.

사 사

본 논문은 한국 자생생물종의 분포학적 연구(과제번호: KNA 2005-05)의 지원으로 수행되었음.

인용문헌

Melchior, H. 1964. An Engler's Syllabus der Pflanzenfamilien, Band II. Gebruder, Belin-Nikolasse.

Melchior, H. and E. Werderman. 1954. An Engler's Syllabus der Pflanzenfamilien, Band I. Gebruder, Belin-Nikolasse.

국립수목원 <http://www.koreaplants.go.kr:9300>

박수현. 1995. 한국귀화식물원색도감. 일조각. 서울.

박수현. 2001. 한국귀화식물원색도감 보유편. 일조각. 서울.

오병운, 조동광, 김규식, 장창기. 2005. 한반도특산 관속식물. 국립수목원.

육창수. 1989. 원색 한국 약용식물도감. 아카데미서적. 서울.

이영노. 1996. 원색한국식물도감. 교학사. 서울.

이우철. 1993. 우리나라 식물자원의 현황과 특수성. 한국식물학회'93 심포지움. 자원식물의 탐색, 개발 및 활용전략. 9-21.

이우철. 1996. 원색 한국기준식물도감. 아카데미서적. 서울.

이우철, 임양재. 1978. 한국 관속식물의 분포에 관한 연구. 식물분류학회지 8: 1-33.

이창복. 2003. 대한식물도감. 향문사. 서울

정태현. 1965. 한국동식물도감 제 5권 식물편(목, 초본류). 문교부 서울.

환경부, 국립환경연구원. 2006. 제3차 전국자연환경 조사지침.

(접수일 2007. 1. 30; 수락일 2007. 6. 25)

Appendix. List of vascular plants distributed in Geommasan

Division Pteridophyta 양치식물門
Subdivision Sphenopsida 속새亞門
Class Equisetinae 속새綱
Order Equisetales 속새目
Family Equisetaceae 속새科
Equisetum arvense L. 쇠뜨기 (E, M)
Subdivision Pteropsida 양치식물亞門
Class Filicineae 양치식물綱
Subclass Eusporangiateae 진정포자낭亞綱
Order Ophioglossales 고사리삼目
Family Ophioglossaceae 고사리삼科
Botrychium ternatum (Thunb.) Sw. 고사리삼 (M)
Subclass Osmundidae 고비亞綱
Order Osmundales 고비目
Family Osmundaceae 고비科
Osmunda japonica Thunb. 고비 (E, M)
Subclass Leptosporangiateae 소포자낭亞綱
Order Filicales 고사리目
Family Pteridaceae 고사리科
Coniogramme intermedia Hieron. 고비고사리
Dennstaedtia hirsuta (Sw.) Mett. ex Miq. 잔고사리
D. wilfordii (T. Moore) H. Christ 황고사리
Pteridium aquilinum var. *latiusculum* (Desv.) Underw. ex Hell. 고사리 (E, M, I)
Family Aspidiaceae 면마科
Athyrium iseanum Rosenst. 가는잎개고사리
A. niponicum (Mett.) Hance 개고사리 (E, M)
A. yokoscense (Franch. & Sav.) H. Christ 백고사리 (E, M)
Deparia japonicum (Thunb.) M. Kato 진고사리
Dryopteris chinensis (Bak.) Koidz. 가는잎죽제비고사리
D. crassirhizoma Nakai 관중 (E, M)
D. saxifraga H. Ito 바위죽제비고사리
D. varia (L.) Kuntze 죽제비고사리
Matteucia orientalis (Hook.) Trevis. 개면마 (O)
Polystichum tripterum (Kunze) C. Presl 십자고사리
Woodsia manchuriensis Hook. 만주우드풀
W. polystichoides D.C. Eaton 우드풀
Family Aspleniaceae 꼬리고사리科
Camptosorus sibiricus Rupr. 거미고사리 (M)
Family Polypodiaceae 고란초科
Lepisorus ussuriensis (Regel & Maack) Ching 산일엽초 (M)
Division Gymnospermae 나자식물門
Class Coniferopsida 구과식물綱
Order Coniferales 구과식물目
Family Pinaceae 소나무科
Pinus densiflora Siebold & Zucc. 소나무 (E, M, I, O)
P. densiflora for. *erecta* Uyeki 금강소나무 (E, M)
P. koraiensis Siebold & Zucc. 잣나무 (E, M, I)
Division Angiospermae 피자식물門
Class Dicotyledoneae 쌍자엽식물綱
Subclass Archichlamydeae 이판화亞綱
Order Juglandales 가래나무目

Family Juglandaceae 가래나무科
Juglans mandshurica Maxim. for. *mandshurica* 가래나무 (E, M, I)
Order Salicales 버드나무目
Family Salicaceae 버드나무科
Salix caprea L. 호랑버들 (M, I, O)
S. gilgiana Seem. 내버들 (M, I)
S. gracilistyla Miq. 갯버들 (M, I)
S. koriyanagi Kimura 키버들 (I)
Order Fagales 참나무目
Family Betulaceae 자작나무科
Betula chinensis Maxim. 개박달나무 (I)
Carpinus cordata Blume 까치박달 (M, I)
C. tschonoskii var. *tschonoskii* Maxim. 개서어나무 (I, O)
Corylus heterophylla Fisch. & Trautv. 난티잎개암나무 (E, M)
C. sieboldiana Blume var. *sieboldiana* 참개암나무 (E, M)
Family Fagaceae 참나무科
Castanea crenata Y.Z.Qi. & Zucc. 밤나무 (E, M, I)
Quercus acutissima Carruth. for. *acutissima* 상수리나무 (E, M, I)
Q. aliena Blume 갈참나무 (E, M, I)
Q. dentata Thunb. ex Murray 떡갈나무 (E, M, I)
Q. mongolica Fisch. ex Ledeb. 신갈나무 (E, M, I)
Q. serrata Thunb. ex Murray 졸참나무 (E, I)
Order Urticales 췌기풀目
Family Ulmaceae 느릅나무科
Celtis sinensis Pers. 팽나무 (E, M, I, O)
Hemiptelea davidii (Hance) Planch. 시무나무 (E, I)
Ulmus davidiana var. *japonica* (Rehder) Nakai 느릅나무 (E, M, I)
Zelkova serrata (Thunb.) Makino 느티나무 (I, O)
Family Moraceae 뽕나무科
Morus bombycis Koidz. 산뽕나무 (E, M, I)
Family Cannabinaceae 삼科
Humulus japonicus Y.Z.Qi. & Zucc. 환삼덩굴 (E, M, I)
Family Urticaceae 췌기풀科
Boehmeria spicata (Thunb.) Thunb. 쯤깨잎나무 (E, M, I)
Pilea hamaoi Makino 큰물통이
P. mongolica Wedd. 모시물통이 (E)
Order Santales 단향目
Family Santalaceae 단향科
Thesium chinense Turcz. 제비꿀 (M)
Suborder Lorantheae 겨우살이亞目
Family Lorantheae 겨우살이科
Viscum album var. *coloratum* (Kom.) Ohwi 겨우살이 (M)
Order Polygonales 마디풀目
Family Polygonaceae 마디풀科
Aconogonum polymorphum (All.) Schur 싱아 (E)
Bistorta manshuriensis (Petrov) Kom. ex Kom. 범꼬리 (M)
Fagopyrum esculentum Moench 메밀 (E, M, I)
Fallopia dentatolata (F. Schmidt) Holub 큰닭의덩굴
Persicaria dissitiflora (Hemsl.) H. Gross ex Mori 가시여뀌
P. lapathifolia (L.) Gray 흰여뀌
P. modosa Opiz 큰개여뀌

E: Edible, M: Medicinal, I: Industrial, O: Ornamental

Continued

- P. nepalensis* (Meisn.) H. Gross 산여뀌
P. perfoliata (L.) H. Gross 머느리배꼽 (E, M)
P. posumbu var. *laxiflora* (Meisn.) H. Hara 장대여뀌
P. sagittata (L.) H. Gross ex Nakai 미꾸리낚시
P. senticosa (Meisn.) H. Gross ex Nakai var. *senticosa*
 머느리밀씻개 (E, M)
P. thunbergii (Siebold & Zucc.) H. Gross ex Nakai 고마리 (M)
Polygonum aviculare L. 마디풀 (E, M)
Rumex acetosa L. 수영 (E, M)
R. acetocella var. *aetosella* L. 애기수영 (E, M)
Order Centrospermales 중심자목
Suborder Phytolaccineae 자리공亞目
Family Phytolaccaceae 자리공科
Phytolacca americana L. 미국자리공 (M, I)
Suborder Portulacineae 쇠비름亞目
Family Portulacaceae 쇠비름科
Portulaca oleracea L. 쇠비름 (E, M)
Suborder Caryophyllineae 석죽亞目
Family Caryophyllaceae 석죽科
Arenaria serphylliolia L. 벼룩이자리 (E)
Cerastium holosteoides var. *hallaisanense* (Nakai) Mizush.
 점나도나물 (E)
Dianthus chinensis L. var. *chinensis* 패랭이꽃 (M, O)
D. longicalyx Miq. 슬패랭이꽃 (M, O)
Lychnis cognata Maxim. 동자꽃 (O)
Pseudostellaria davidii (Franch.) Pax ex Pax & Hoffm.
 덩굴개별꽃 (E, M)
P. coreana (Nakai) Ohwi 참개별꽃 (M)
P. heterophylla (Miq.) Pax ex Pax & Hoffm. 개별꽃 (E, M)
P. palibiniana (Takeda) Ohwi 큰개별꽃 (E, M)
Silene firma Siebold & Zucc. 장구채 (E, M)
S. seoulensis Nakai 가는장구채
Stellaria alsine var. *undulata* (Thunb.) Ohwi 벼룩나물 (E, M)
S. aquatica (L.) Scop. 쇠별꽃 (E, M)
S. media (L.) Vill. 별꽃 (E, M)
Suborder Menispermaceae 명아주亞目
Family Menispermaceae 명아주科
Chenopodium album var. *centrorubrum* Makino 명아주 (E, M)
Family Amaranthaceae 비름科
Amaranthus mangostanus L. 비름 (E, M)
Order Magnoliales 목련目
Family Magnoliaceae 목련科
Magnolia sieboldii K. Koch 함박꽃나무 (M, O)
Schisandra chinensis (Turcz.) Baill. 오미자 (E, M)
Family Lauraceae 녹나무科
Lindera erythrocarpa Makino 비목나무 (I)
L. obtusiloba Blume var. *obtusiloba* 생강나무 (E, M, I)
Order Ranales 미나리아재비目
Suborder Ranunculineae 미나리아재비亞目
Family Ranunculaceae 미나리아재비科
Aconitum jaluense Kom. subsp. *daluense* 투구꽃 (M, O)
A. longecassidatum Nakai 흰진범 (M)
Actaea asiatica Hara 노루삼 (M)
Anemone raddeana Regel 평의바람꽃 (M, O)
A. reflexa Steph. & Willd. 회리바람꽃
Aquilegia buergeriana Siebold & Zucc. 매발톱꽃(재식) (O)
Cimicifuga dahurica (Turcz. ex Fisch. & C.A.Mey.) Maxim.
 눈빛승마 (M)
C. foetida L. 황새승마 (M)
Clematis heracleifolia DC. 병조희풀 (M)
C. patens C. Morren & Decne. 큰꽃으아리 (E, M, O)
C. serratifolia Rehder 개버무리 (E, O)
C. terniflora var. *mandshurica* (Rupr.) Ohwi 으아리 (M)
C. trichotoma Nakai 할미밀망 (E)
Hepatica asiatica Nakai 노루귀 (M, O)
Paeonia obovata Maxim. 산작약 (M, O)
Pulsatilla koreana (Yabe) Nakai ex Nakai 할미꽃 (M)
Ranunculus chinensis Bunge 젓가락나물 (M)
R. japonicus Thunb. 미나리아재비 (M)
Thalictrum aquilegifolium var. *sibiricum* Repel & Tiling
 평의다리 (E, M, O)
T. filamentosum Maxim. 큰산평의다리 (M)
Family Lardizabalaceae 으름덩굴科
Akebia quinata (Thunb.) Decne. 으름덩굴 (E, M, I)
Family Menispermaceae 방기科
Cocculus trilobus (Thunb.) DC. 땀땀이덩굴 (E, M, I)
Menispermum dauricum DC. 세모래덩굴 (M)
Order Piperales 후추目
Family Chloranthaceae 홀아비꽃대科
Chloranthus japonicus Siebold 홀아비꽃대 (M)
Order Aristolochiales 쥐방울덩굴目
Family Aristolochiaceae 쥐방울덩굴科
Aristolochia manshuriensis Kom. 등취 (M)
Asarum sieboldii Miq. 족도리풀 (M)
Order Guttiferales 물레나물目
Suborder Dilleniineae 다래나무亞目
Family Actinidiaceae 다래나무科
Actinidia arguta (Siebold & Zucc.) Planch. ex Miq. var. *arguta*
 다래 (E, M)
A. polygama (Siebold & Zucc.) Planch. ex Maxim. 개다래 (E, M, O)
Suborder Theineae 차나무亞目
Family Hypericaceae 물레나물科
Hypericum ascyron L. 물레나물 (E, M, O)
H. erectum Thunb. 고추나물 (E, M)
Order Papaverales 양귀비目
Suborder Papaverineae 양귀비亞目
Family Papaveraceae 양귀비科
Chelidonium majus var. *asiaticum* (Hara) Ohwi 애기풍플 (M)
Hylomecon vernale Maxim. 피나물 (E, M)
Family Fumariaceae 현호색科
Corydalis ambigua Cham. & Schleht. 왜현호색 (M)
C. namdoensis B.U.Oh & J.G.Kim 남도현호색
C. raddeana Regel 가는괴불주머니
C. remota Fisch. ex Maxim. 현호색 (M)

E: Edible, M: Medicinal, I: Industrial, O: Ornamental

Continued

C. speciosa Maxim. 산괴불주머니
Suborder Capparineae 풍접초亞目
Family Cruciferae 십자화과
Arabis glabra Bernh. 장대나물 (E)
Capsella bursa-pastoris (L.) L.W.Medicus 냉이 (E, M)
Cardamine flexuosa With. var. *flexuosa* 황새냉이 (E)
C. flexuosa var. *fallax* (O.E. Schulz) T.Y.Cheo & R.C.Fang
 좁쌀냉이 (E)
C. impatiens L. 싸리냉이 (E)
C. leucantha (Tausch) O.E. Schulz 미나리냉이 (E)
Draba nemorosa L. for. *nemorosa* Lindbl. 꽃다지 (E, M)
Lepidium apetalum Willd. 다닥냉이 (E, M)
Rorippa indica (L.) Hiern 개갯냉이 (E, M)
Sisymbrium luteum (Maxim.) O.E. Schulz 노란장대
Thlaspi arvense L. 말냉이 (E, M)
Order Rosales 장미目
Suborder Saxifragineae 범의귀亞目
Family Crassulaceae 돌나물과
Hylotelephium erythrostictum (Miq.) H. Ohba 평의비름 (E, M)
H. verticillatum (L.) H. Ohba 세잎평의비름
Sedum aizoon L. 가는기린초 (E)
S. kamschaticum Fisch. & Mey. 기린초 (E, M)
S. polystichoides Hemsl. 바위채송화
S. sarmentosum Bunge 돌나물 (E, M)
Family Saxifragaceae 범의귀과
Astilbe rubra Hook.f. & var. *rubra* 노루오줌 (M)
Chrysosplenium flagelliferum F. Schmidt 애기괭이눈
C. grayanum Maxim. 괭이눈
C. japonicum (Maxim.) Makino 산괭이눈
C. pilosum var. *fulvum* (N. Terracc.) Hara 흰괭이눈
C. pseudofauriei L.f 선괭이눈
Deutzia glabrata Kom. 물참대 (O)
D. parviflora Bunge var. *parviflora* 말발도리 (O)
D. uniflora Shirai 매화말발도리 (O)
Hydrangea macrophylla var. *acuminata* (Siebold & Zucc.) Makino
 산수국 (O)
Parnassia palustris L. 물매화 (O)
Philadelphus schrenckii Rupr. 고광나무 (E, O)
Ribes fasciculatum Siebold & Zucc. 개당주나무 (E, O)
Saxifraga fortunei var. *incislobata* (Engl. & Irmsch.) Nakai
 바위떡풀 (E)
Suborder Rosineae 장미亞目
Family Rosaceae 장미과
Agrimonia coreana Nakai 산짚신나물 (E, M)
A. pilosa Ledeb. 짚신나물 (E, M)
Crataegus pinnatifida Bunge 산사나무 (E, M, O)
Duchesnea chrysantha (Zoll. et Morr.) Miq. 뱀딸기 (E, M)
Exochorda serratifolia S. Moore 가침박달 (O)
Filipendula glaberrima (Nakai) Nakai 터리풀(O)
Geum aleppicum Jacq. 큰뱀무 (E, M)
Malus baccata Borkh. 야광나무 (E, O)
Potentilla chinensis Ser. var. *chinensis* 딱지꽃 (E, M)

P. fragarioides var. *major* Maxim. 양지꽃 (E, M)
P. freyniana Bornm. 세잎양지꽃 (E, M)
Prunus sargentii Rehder 산벚나무 (E, M, O)
P. serrulata var. *spontanea* (Maxim.) E.H.Wilson 벚나무 (E, M, O)
Pyrus usuriensis Maxim. 산돌배 (E, I)
Rosa multiflora Thunb. 찔레꽃 (E, M, I, O)
Rubus crataegifolius Bunge 산딸기 (E, M)
R. oldhami Miq. 줄딸기 (E)
R. parvifolius L. 명석딸기 (E, M)
R. phoenicolasius Maxim. 곰딸기 (E)
Sanguisorba officinalis L. 오이풀 (E, M)
Sorbus alnifolia (Siebold & Zucc.) K. Koch. 팔배나무 (E, I)
Spiraea blumei G. Don 산조팝나무 (O)
S. nervosa Franch. & Sav. 당조팝나무 (O)
S. prunifolia for. *simpliciflora* Nakai 조팝나무 (E, M, I, O)
Stephanandra incisa (Thunb.) Zabel 국수나무 (I, O)
Suborder Leguminosineae 콩亞目
Family Leguminosae 콩과
Albizia julibrissin Durazz. 자귀나무 (M, O)
Amphicarpaea bracteata subsp. *edgeworthii* var. *japonica* (Oliv.) H.
 Ohashi 새콩 (E, I)
Chamaecrista nomame (Siebold) H. Ohashi 차풀 (E, M)
Desmodium podocarpum var. *oxyphyllum* (DC.) Ohashi
 도둑놈의갈고리
Glycine soja Siebold & Zucc. 돌콩 (E)
Kummerowia striata (Thunb.) Schindl. ex Murray 매듭풀 (M)
Lathyrus davidii Hance 활랑나물 (E, M)
L. vaniotii H.Lev. 산새콩
Lespedeza bicolor Turcz. 싸리 (M, I, O)
L. cuneata (Dum. - Cours.) G. Don 비수리 (M, I)
L. cyrtobotrya Miq. 참싸리 (M, I, O)
L. maximowiczii C.K. Schneid. 조록싸리 (I, O)
Lotus corniculatus var. *japonicus* Regel 별노랑이 (M, I)
Maackia amurensis Rupr. & Maxim. 다릅나무 (I)
Pueraria lobata (Willd.) Ohwi 칩 (E, M, I)
Robinia pseudoacacia L. 아까시나무 (M, I)
Sophora flavescens Aiton 고삼 (M)
Trifolium repens L. 토끼풀 (I)
Vicia amurensis Oett. 별완두 (E, I)
V. angustifolia var. *segetilis* (Thuill.) K. Koch. 살갈퀴 (E, I)
V. chosonensis Ohwi 노랑갈퀴 (E)
V. unijuga A. Braun 나비나물 (E)
Order Geraniales 쥐손이풀目
Suborder Geraniineae 쥐손이풀亞目
Family Oxalidaceae 꿩이밥과
Oxalis corniculata L. 꿩이밥 (E, M)
Family Geraniaceae 쥐손이풀과
Geraniumsibiricum L. 쥐손이풀 (M)
Suborder Euphorbiineae 대극亞目
Family Euphorbiaceae 대극과
Acalypha australis L. 깨풀 (E)
Euphorbia maculata L. 큰망빈대

E: Edible, M: Medicinal, I: Industrial, O: Ornamental

Continued

E. sieboldiana Morren & Decne. 개감수 (M)
Securinega suffruticosa (Pall.) Rehder 광대싸리 (E, M)
Order Rutales 운향목
Suborder Rutineae 운향아목
Family Rutaceae 운향과
Zanthoxylum schinifolium Siebold & Zucc. 산초나무 (E, M)
Family Simaroubaceae 소태나무과
Ailanthus altissima Swingle 가죽나무 (M, I)
Picrasma quassioides (D. Don) Benn. 소태나무 (M, I)
Order Sapindales 무환자나무목
Suborder Anacardiaceae 율나무아목
Family Anacardiaceae 율나무과
Rhus javanica L. 붉나무 (E, M, I)
R. trichocarpa Miq. 개웃나무 (M, I)
Suborder Sapinaceae 무환자나무아목
Family Aceraceae 단풍나무과
Acer pictum var. *mono* (Maxim.) Ohashi 고로쇠나무 (M, I, O)
A. pseudosieboldianum (Pax.) Kom. 당단풍나무 (I, O)
A. tataricum subsp. *ginnala* (Maxim.) Wesm. 신나무 (M, I, O)
Order Balsaminales 봉선화목
Suborder Balsamineae 봉선화아목
Family Balsaminaceae 봉선화과
Impatiens noli-tangere var. *nolitangere* L. 노랑물봉선
I. textori Miq. var. *textori* 물봉선 (E)
I. textori var. *koreana* Nakai 흰물봉선
Order Celastrales 노박덩굴목
Suborder Celastrineae 노박덩굴아목
Family Celastraceae 노박덩굴과
Celastrus orbiculatus Thunb. 노박덩굴 (E, M, I)
Euonymus alatus (Thunb.) Siebold 화살나무 (E, M, I)
E. alatus for. *ciliato-dentatus* (Franch. & Sav.) Hiyama
 회잎나무 (E, M, I)
E. oxyphyllus Miq. 참회나무 (M, I, O)
E. sachalinensis (F. Schmidt) Maxim. 회나무 (I, O)
Tripterygium regelii Sprague & Takeda 미역줄나무 (M)
Family Staphyleaceae 고추나무과
Staphylea bumalda DC. 고추나무 (E)
Order Rhamnales 갈매나무목
Family Rhamnaceae 갈매나무과
Rhamnus davurica Pall. 갈매나무 (M, I)
R. yoshinoi Makino 짝자래나무 (I)
Family Vitaceae 포도과
Ampelopsis brevipedunculata (Maxim.) Trautv. 개머루 (M)
Parthenocissus tricuspidata (Siebold & Zucc.) Planch.
 담쟁이덩굴 (M, O)
Vitis amurensis Rupr. 왕머루 (E, M)
Order Malvales 아욱목
Suborder Malvaceae 아욱아목
Family Tiliaceae 피나무과
Tilia amurensis Rupr. 피나무 (I)
T. rufa Nakai 털피나무 (I)
T. taquetii C.K. Schneid. 뽕피나무 (I)

Family Sterculiaceae 벽오동과
Corchoropsis psilocarpa Harms & Loesn. 까치깨
Order Thymelaeales 팔꽃나무목
Family Elaeagnaceae 보리수나무과
Elaeagnus umbellata Thunb. 보리수나무 (E, M, I)
Order Violales 제비꽃목
Suborder Flacourtiaceae 이나무아목
Family Violaceae 제비꽃과
Viola acuminata Ledeb. 줄방제비꽃 (E, M)
V. dissecta var. *chaerophylloides* (Regel) F. Maekawa ex Hara
 남산제비꽃
V. japonica Langsd. ex Ging. 왜제비꽃
V. keiskei Miq. 잔털제비꽃 (E)
V. mandshurica W. Becker 제비꽃 (E, M)
V. orientalis (Maxim.) W. Becker 노랑제비꽃
V. phalacrocarpa Maxim. 털제비꽃
V. rossii Hemsl. ex Forbes & Hemsl. 고깔제비꽃 (M)
V. variegata Fisch. ex Ging. 알록제비꽃 (E, M, O)
V. verecunda A. Gray 콩제비꽃 (E)
Order Myrtales 도금양목
Suborder Myrtineae 도금양아목
Family Lythraceae 부처꽃과
Lythrum anceps (Koehne) Makino 부처꽃 (M, O)
Family Onagraceae 바늘꽃과
Circaea mollis Siebold & Zucc. 털이슬
Oenothera odorata Jacq. 달맞이꽃 (M, O)
Order Umbellales 산형화목
Family Cornaceae 층층나무과
Cornus controversa Hemsl. ex Prain 층층나무 (M, I, O)
Family Araliaceae 두릅나무과
Aralia cordata var. *continentalis* (Kitag.) Y.C.Chu 독활 (E, M)
A. elata (Miq.) Seem. 두릅나무 (E, M)
Eleutherococcus divaricatus var. *chiisanensis* (Nakai) C.H.Kim &
 B.Y.Sun 지리산오갈피 (E, M)
E. senticosus (Rupr. & Maxim.) Maxim. 가시오갈피 (M)
Kalopanax pictus (Thunb.) Koidz. ex Murray 음나무 (E, M, I, O)
Family Umbelliferae 산형과
Angelica anomala Ave-Lall. 개구릿대 (M)
A. cartilaginomarginata (Makino) Nakai 처녀바디 (M)
A. decursiva (Miq.) Franch. & Sav. 바디나물 (E, M)
A. polymorpha Maxim. 궁궁이 (E, M)
A. tenuissima Nakai 고본 (I)
Anthriscus sylvestris (L.) Hoffm. 전호 (I)
Bupleurum longiradiatum Turcz. 개시호 (E, M)
Heracleum moellendorffii Hance 어수리 (E, M)
Hydrocotyle maritima Honda 선피막이 (M)
Ostericum grosseserrata Maxim. 신강채
O. melanotilingia (H. Boissieu) C.Y.Yoon 큰참나물 (E)
Peucedanum terebinthaceum (Fisch.) Fisch. ex DC. 기름나물 (E, M)
Pimpinella brachycarpa (Kom.) Nakai 참나물 (E, M)
Sanicula chinensis Bunge 참반디 (E, M)
Subclass Metachlamydeae 합판화아목

E: Edible, M: Medicinal, I: Industrial, O: Ornamental

Continued

- Order Ericales 진달래목**
Family Pyrolaceae 노루발목
Chimaphila japonica Miq. 매화노루발
Pyrola japonica Klenze ex Alef. 노루발 (M)
Family Ericaceae 진달래목
Rhododendron mucronulatum Turcz. var. *mucronulatum*
 진달래 (E, M, O)
R. schlippenbachii Maxim. 철쭉 (I, O)
R. yedoense for. *poukhanense* (H. Lev.) Sugim. 산철쭉 (M, O)
Vaccinium hirtum var. *koreanum* (Nakai) Kitam. 산앵도나무 (E, M)
- Order Primulales 앵초목**
Family Primulaceae 앵초목
Euphrasia maximowiczii Wettst. 좁쌀풀 (M)
Lysimachia clethroides Duby 큰까치수염 (E, M)
L. coreana Nakai 참좁쌀풀 (M, O)
Primula jesoana Miq. 큰앵초 (E, O)
P. sieboldii E. Morren 앵초 (M, O)
- Order Ebenales 감나무목**
Suborder Ebenineae 감나무목
Family Styracaceae 때죽나무목
Styrax obassia Siebold & Zucc. 쪽동백나무 (E, M, I, O)
Family Symplocaceae 노린재나무목
Symplocos chinensis for. *pilosa* (Nakai) Ohwi 노린재나무 (M)
- Order Oleales 물푸레나무목**
Family Oleaceae 물푸레나무목
Fraxinus rhynchophylla Hance 물푸레나무 (M, I)
F. sieboldiana Blume 쇠물푸레 (M)
Ligustrum obtusifolium Siebold & Zucc. 쥐똥나무 (M, O)
- Order Gentianales 용담목**
Family Gentianaceae 용담목
Gentiana scabra Bunge 용담 (M)
G. squarrosa Ledeb. 구슬봉이 (M)
G. zollingeri Faw. 큰구슬봉이
- Family Asclepiadaceae 박주가리목**
Cynanchum ascyrifolium (Franch. & Sav.) Matsum. 민백미꽃 (M)
C. paniculatum (Bunge) Kitag. 산해박 (M)
Metaplexis japonica (Thunb.) Makino 박주가리 (E, M, I)
- Order Rubiales 꼭두선이목**
Family Rubiaceae 꼭두선이목
Asperula maximowiczii Kom. 개갈퀴
A. platygalium Maxim. 산개갈퀴
Galium pogonanithum Franch. & Sav. 산갈퀴
G. verum var. *asiaticum* Nakai 솔나물 (E, M)
Rubia akane Nakai 꼭두선이 (E, M, I)
R. chinensis Regel Maack var. *chinensis* 큰꼭두선이 (M)
R. cordifolia var. *pratensis* Maxim. 갈퀴꼭두선이 (E, M)
- Order Tubiflorales 통화식물목**
Suborder Convolvulineae 메꽃목
Family Convolvulaceae 메꽃목
Calystegia japonica Choisy 메꽃 (E, M)
Cuscuta australis R. Br. 실새삼 (M)
- Suborder Boraginineae 지치목**
Family Boraginaceae 지치목
Brachybotrys paridiformis Maxim. ex Oliv. 당개지치
Trigonotis icumae (Maxim.) Makino 덩굴꽃마리 (E)
T. peduncularis (Trevir.) Benth. ex Hemsl. 꽃마리 (E, M)
T. radicans var. *sericea* (Maxim.) Hara 참꽃마리 (E)
- Suborder Verbenineae 마편초목**
Family Verbenaceae 마편초목
Callicarpa japonica Thunb. 작살나무 (O)
Clerodendron trichotomum Thunb. 누리장나무 (E, M, O)
- Family Labiatae 꿀풀목**
Agastache rugosa (Fisch. & Meyer) Kuntze 배초향 (E, M)
Clinopodium chinense var. *grandiflora* (Maxim.) Kitag.
 층층이꽃 (E, M)
Elsholtzia splendens Nakai 꽃향유 (M, O)
Isodon inflexus (Thunb.) Kudo 산박하 (E)
I. japonicus (Burm.) Koidz. 방아풀 (E, M)
Lamium album for. *barbatum* (Siebold & Zucc.) Y.S.Kim & S.J. Park
 광대수염 (E, M)
L. amplexicaule L. 광대나물 (E, M)
Leonurus japonicus Houtt. 익모초 (M)
Meehania urticifolia (Miq.) Makino 벌개덩굴 (E, M)
Mosla punctulata (J.F. Gmelin.) Nakai 들깨풀 (M)
Phlomis umbrosa Turcz. 속단 (E, M)
Prunella vulgaris var. *lilacina* Nakai 꿀풀 (E, M)
Salvia chanroenica Thunb. 참배암차즈기 (O)
Scutellaria fauriei Lévl. & Vaniot 그늘골무꽃
S. pekinensis Maxim. 산골무꽃
Stachys japonica Miq. 석잠풀
- Suborder Solanineae 가지목**
Family Solanaceae 가지목
Scopolia japonica Maxim. 미치광이꽃 (M, I)
Solanum japonense Nakai 좁은잎배풍등 (E, M)
S. nigrum L. 까마중 (E, M)
- Family Scrophulariaceae 현삼목**
Melampyrum roseum Maxim. 꽃머느리밥풀
M. setaceum (Maxim.) Nakai 애기머느리밥풀
Pedicularis ishidoyana Koidz. & Ohwi 애기송이풀
P. resupinata L. 송이풀 (E, M)
Phtheirospermum japonicum (Thunb.) Kanitz 나도송이풀 (M)
Scrophularia kakudensis Franch. 큰개현삼 (M)
S. koraiensis Nakai 토현삼 (M)
Veronica rotunda var. *subintegra* (Nakai) T. Yamaz. 산꼬리풀
- Family Phrymaceae 파리풀목**
Phryma leptostachya var. *asiatica* Hara 파리풀 (M, I)
- Order Plantaginales 질경이목**
Family Plantaginaceae 질경이목
Plantago asiatica L. 질경이 (E, M)
- Order Dipsacales 산토끼풀목**
Family Caprifoliaceae 인동목
Lonicera japonica Thunb. 인동덩굴 (M)
L. praeflorens Batalin 울괴불나무 (E, O)
L. subsessilis Rehder 청괴불나무

E: Edible, M: Medicinal, I: Industrial, O: Ornamental

Continued

- Sambucus sieboldiana* var. *miquelii* (Nakai) Hara 딱총나무 (E, M, I)
Viburnum carlesii Hemsl. 분꽃나무 (O)
V. dilatatum Thunb. 가막살나무 (E, O)
Weigela florida (Bunge) A. DC. 붉은병꽃나무 (O)
W. praecox (Lemoine) Bailey 소영도리나무 (O)
W. subsessilis L.H. Bailey 병꽃나무 (O)
Family Valerianaceae 마타리과
Patrinia scabiosaefolia Fisch. ex Trevir. 마타리 (E, M)
P. villosa (Thunb.) Juss. 똑갈 (E, M)
Valeriana fauriei Briq. 쥐오줌풀 (E, M, I)
Order Campanulales 초롱꽃목
Family Campanulaceae 초롱꽃과
Adenophora remotiflora Miq. 모시대 (E, M)
A. triphylla var. *japonica* (Regel) H. Hara 잔대 (E, M)
Campanula punctata Lam. 초롱꽃 (M, O)
Codonopsis lanceolata (Siebold & Zucc.) Trautv. 더덕 (E, M)
Family Compositae 국화과
Achillea alpina L. 톱풀 (E, M)
Ainsliaea acerifolia Sch.-Bip. 단풍취 (E, M)
Ambrosia artemisiifolia L. 돼지풀
Artemisia capillaris Thunb. 사철쭉 (E, M)
A. gmelini Weber ex Stechm. 더위지기 (M)
A. japonica Thunb. 제비쭉 (E, M)
A. keiskeana Miq. 맑은대쭉 (E, M)
A. princeps Pamp. 쭉 (E, M)
A. stolonifera (Maxim.) Kom. for. *stolonifera* 넓은잎의잎쭉 (E, M)
Aster ageratoides Turcz. var. *ageratoides* 까실쭉부쟁이 (E, M)
A. scaber Thunb. 참취 (E, M)
Atractylodes ovata (Thunb.) DC. 삼주 (E, M)
Bidens bipinnata L. 도깨비바늘 (E, M)
B. frondosa L. 미국가막사리 (M)
B. parviflora Willd. 까치발 (E, M)
Breea segeta (Bunge) Kitam. for. *segeta* 조뱅이 (E, M)
Carpesium divaricatum Siebold & Zucc. 긴담배풀 (E, M)
C. triste Maxim. 두메담배풀 (E)
Centipeda minima (L.) A.Br. & Asch. 중대가리풀 (M)
Cirsium chanroenicum (L.) Nakai 정영영경귀 (E)
C. japonicum var. *maackii* (Maxim.) Matsum. 영경귀 (E, M)
C. pendulum Fisch. ex DC. 큰영경귀 (E, M)
C. setidens (Dunn) Nakai 고려영경귀 (E)
Conyza canadensis (L.) Cronquist 망초
Crepidiastrum chelidoniifolium (Makino) J.H.Pak & Kawano
 까치고들빼기 (E, M)
C. denticulatum (Houtt) J.H.Pak & Kawano 이고들빼기 (E, M)
C. sonchifolium (Bunge) J.H.Pak & Kawano 고들빼기 (E, M)
Dendranthema zawaadskii (Herb.) Tzvelev var. *zawaadskii*
 산구절초 (M, O)
D. zawaadskii var. *latilobum* (Maxim.) Kitam. 구절초 (M, O)
Erechtites hieracifolia Raf. 붉은서나물 (E)
Erigeron annuus (L.) Pers. 개망초 (E, M)
E. canadensis L. 큰망초 (E, M)
Eupatorium japonicum Thunb. ex Murray 등골나물 (E, M)
Galinsoga parviflora Cav. 벌꽃아재비
Gnaphalium affine D.Don 떡쭉 (E, M)
Gymnaster koraiensis (Nakai) Kitam. 벌개미취(재식) (E, O)
Hemistepta lyrata Bunge 지칭개 (E, M)
Heteropappus meyerendorffii (Regel & Maack) Kom. & Kljuykov
 개쭉부쟁이(E)
Hieracium umbellatum L. 조밥나물 (E, M)
Hypochaeris radicata L. 서양금혼초
Kalimeris incisus (Fisch.) DC. 가새쭉부쟁이 (E, M)
Lactuca indica L. 왕고들빼기 (E, M)
L. triangulata Maxim. 두메고들빼기
Leibnitzia anandria (L.) Turcz. 솜나물 (E, M)
Ligularia fischeri (Ledeb.) Turcz. 곰취 (E, M)
Picris hieracioides var. *koreana* Kitam. 쇠서나물
Saussurea macrolepis (Nakai) Kitam. 각시서덜취 (E, M)
S. manshurica Kom. 덩불취
S. pulchella (Fisch.) Fisch. 각시취 (E)
Serratula coronata var. *insularis* for. *insularis* (Iljin) Kitam.
 산비장이 (E, M)
Siegesbeckia pubescens Makino 털진득찰 (M)
Solidago virgaurea subsp. *asiatica* Kitam. ex Hara 미역취 (E, M)
Sonchus oleraceus L. 망가지똥 (E, M)
Syneilesis palmata (Thunb.) Maxim. 우산나물 (E, M)
Synurus deltooides (Aiton) Nakai 수리취 (E, M)
Taraxacum coreanum Nakai 흰민들레 (E, M)
T. mongolicum Platycarpum Dahlst. 민들레 (E, M)
T. officinale Weber 서양민들레 (E, M)
Tephrosieris kirilowii (Turcz.) Holub ex DC. 솜방망이 (E, M)
Class Monocotyledoneae 단자엽식물綱
Order Liliales(Liliflora) 백합목
Suborder Liliineae 백합亞목
Family Liliaceae 백합과
Allium monanthum Maxim. 달래 (E)
A. thunbergii G.Don 산부추 (E)
Convallaria keiskei Miq. 은방울꽃 (M, O)
Disporum smilacinum A. Gray 애기나리 (E)
D. viridescens (Maxim.) Nakai 큰애기나리 (E, M)
Erythronium japonicum (Baltet) Decne. 얼레지 (E, M)
Heloniopsis orientalis (Thunb.) Tanaka 처녀치마
Hemerocallis coreana Nakai 풀잎원추리 (E, M, O)
H. dumortieri Morren 각시원추리 (E, M, O)
H. minor Mill. 애기원추리 (E, M, O)
Hosta capitata (Koidz.) Nakai 일월비비추 (E)
H. longipes (Franch. & Sav.) Matsum. 비비추 (E, M)
Lilium cernuum Kom. 솔나리 (E, M)
L. leichtlinii var. *maximowiczii* (Regel) Baker 중나리 (E, M)
L. tsingtauense Gilg 하늘말나리 (E, M)
Paris verticillata M. Bieb. 샷갓나물 (E, M)
Polygonatum inflatum Kom. 통동굴레 (E, M)
P. involucratum (Franch. & Sav.) Maxim. 용동굴레 (E, M)
P. lasianthum Maxim. 죽대 (E, M)
P. odoratum var. *pluriflorum* (Miq.) Ohwi 등굴레 (E, M)

E: Edible, M: Medicinal, I: Industrial, O: Ornamental

Continued

<i>Scilla scilloides</i> (Lind.) Druce 무릇 (E, M)	<i>Muhlenbergi japonica</i> Steud. 쥐꼬리새 (I)
<i>Smilax china</i> L. 청미래덩굴 (E, M)	<i>Oplismenus undulatifolius</i> (Ard.) P. Beauv. var. <i>undulatifolius</i> 주름조개풀 (I, O)
<i>S. nipponica</i> Miq. 선밀나물 (E, M)	<i>Panicum dichotomiflorum</i> Michx. 미국개기장
<i>S. riparia</i> var. <i>ussuriensis</i> (Regel) Hara & T. Koyama 밀나물 (E, M)	<i>Pennisetum alopecuroides</i> (L.) Spreng var. <i>alopecuroides</i> 수크령 (I, O)
<i>Streptopus ovalis</i> (Ohwi) F.T.Wang & Y.C.Tang 금강애기나리	
<i>Veratrum maackii</i> var. <i>japonicum</i> (Baker) T. Shimizu 여로 (M)	
<i>V. maackii</i> var. <i>parviflorum</i> Maxim. Hara 파란여로 (M)	
Family Dioscoreaceae 마科	
<i>Dioscorea nipponica</i> Makino 부채마 (E, M)	
<i>D. quinqueloba</i> Thunb. 단풍마 (M)	
Suborder Iridineae 붓꽃亞目	
Family Iridaceae 붓꽃科	
<i>Iris odaesanensis</i> Y.N.Lee 노랑무늬붓꽃 (O)	
<i>I. rossii</i> Baker 각시붓꽃 (O)	
<i>I. sanguinea</i> Donn ex Horn 붓꽃 (M, O)	
Order Juncales 골풀目	
Family Juncaceae 골풀科	
<i>Juncus effusus</i> var. <i>decipiens</i> Buchenau 골풀	
<i>Luzula capitata</i> (Miq.) Miq. 평의밥 (M, I)	
Order Commelinales 닭의장풀目	
Suborder Commelinineae 닭의장풀亞目	
Family Commelinaceae 닭의장풀科	
<i>Aneilema keisak</i> Hassk. 사마귀풀 (M)	
<i>Commelina communis</i> L. 닭의장풀 (E, M, I)	
<i>Streptolirion volubile</i> Edgew. 덩굴닭의장풀 (E, M)	
Order Graminales 화본目	
Family Gramineae 화본科	
<i>Agropyron ciliare</i> (Trin.) Franch. 속털개밀 (I)	
<i>Agrostis clavata</i> var. <i>nukabo</i> Ohwi 겨이삭	
<i>Alopecurus aequalis</i> Sobol. 뚝새풀 (I)	
<i>Arthraxon hispidus</i> (Thunb.) Makino 조개풀 (M, I)	
<i>Arundinella hirta</i> (Thunb.) Tanaka 새 (I)	
<i>Bromus inermis</i> Leyss. 좁쌀새귀리	
<i>B. japonicus</i> Thunb. ex Murray 참새귀리 (I)	
<i>Calamagrostis arundinacea</i> (L.) Roth 실새풀 (I)	
<i>Cleistogenes hackelii</i> (Honda) Honda 대새풀 (I)	
<i>Cymbopogon tortilis</i> var. <i>goeringii</i> (Steud.) Hand.-Mazz. 개솔새 (I)	
<i>Dactylis glomerata</i> L. 오리새	
<i>Diarrhena japonica</i> (Franch. & Sav.) Franch. & Sav. 용수염 (I)	
<i>Digitaria sanguinalis</i> (L.) Scop. 바랭이 (M)	
<i>D. violascens</i> Link 민바랭이 (I)	
<i>Echinochloa crusgalli</i> (L.) P. Beauv. var. <i>crusgalli</i> 돌피 (E, I)	
<i>Eragrostis ferruginea</i> (Thunb.) P. Beauv. 그령 (I)	
<i>E. multicaulis</i> Steud. 비노리 (I)	
<i>Festuca ovina</i> L. var. <i>ovina</i> 김의털 (I)	
<i>Hierochloe odorata</i> (L.) P. Beauv. 향모	
<i>Lolium perenne</i> L. 호밀풀	
<i>Melica onoei</i> Franch. & Sav. 쌀새 (I)	
<i>Miscanthus sinensis</i> Andersson var. <i>sinensis</i> 참억새 (M, I)	
<i>M. sinensis</i> var. <i>purpurascens</i> (Andersson) Rendle 자주억새 (M, I)	
	<i>Phalaris arundinacea</i> L. 갈풀 (I)
	<i>Phragmites communis</i> Trin. 갈대 (E, M, I)
	<i>Poa acroleuca</i> Steud. 실포아풀 (I)
	<i>P. annua</i> L. 새포아풀 (I)
	<i>P. sphondylodes</i> Trin. 포아풀 (I)
	<i>Setaria faberi</i> Herrm. 가을강아지풀 (I)
	<i>S. glauca</i> (L.) P. Beauv. 금강아지풀 (I)
	<i>S. viridis</i> (L.) P. Beauv. var. <i>viridis</i> 강아지풀 (E, M, I)
	<i>Spodiopogon sibiricus</i> Trin. 큰기름새 (I)
	<i>Stipa sibirica</i> (L.) Lam. 나래새 (I)
	<i>Themeda triandra</i> var. <i>japonica</i> (Willd.) Makino 솔새 (I)
	<i>Vulpia myuros</i> (L.) C.C.Gmelin 들묵새
	Order Arales 천남성目
	Family Araceae 천남성科
	<i>Arisaema amurense</i> var. <i>serratum</i> (Nakai) Kitag. 천남성 (M)
	<i>A. angustatum</i> for. <i>peninsulae</i> Nakai 놀매이천남성 (M)
	<i>A. robustum</i> Maxim. 넓은잎천남성 (M)
	<i>Pinellia ternata</i> (Thunb.) Breitenb. 반하 (M)
	Order Cyperales 사초目
	Family Cyperaceae 사초科
	<i>Carex aphanolepis</i> Franch. & Sav. 골사초 (I)
	<i>C. bostrychostigma</i> Maxim. 길뚝사초 (I)
	<i>C. breviculmis</i> R. Br. 청사초 (I)
	<i>C. dimorpholepis</i> Steud. 이삭사초 (I)
	<i>C. japonica</i> Thunb. 개찌버리사초 (I)
	<i>C. lanceolata</i> Boott 그늘사초 (I)
	<i>C. leiorhyncha</i> C.A. Mey. 산쟁이사초 (I)
	<i>C. okamotoi</i> Ohwi 지리대사초
	<i>C. sabyensis</i> Less. 실청사초 (I)
	<i>C. siderosticta</i> Hance 대사초
	<i>Cyperus amuricus</i> Maxim. 방동사나
	<i>C. brevifolius</i> (Rottb.) Hassk. 파대가리 (M)
	<i>C. hakonensis</i> Franch. & Sav. 병아리방동사나
	<i>C. orthostachyus</i> Franch. & Sav. 쇠방동사나
	<i>Fimbristylis miliacea</i> (L.) Vahl 바람하늘지기
	Order Microspermae 미종자目
	Family Orchidaceae 난초科
	<i>Cephalanthera longibracteata</i> Blume 은대난초
	<i>Liparis krameri</i> Franch. & Sav. 나나벌이난초
	<i>L. makinoana</i> Schlecht. 나리난초
	<i>Oreorchis patens</i> (Lindl.) Lindl. 감자난초
	<i>Spiranthes sinensis</i> (Pers.) Ames 타래난초 (M)
	<i>Platanthera mandarinorum</i> var. <i>brachycentron</i> (Franch. & Sav.) Koidz. ex Ohwi 산제비난

E: Edible, M: Medicinal, I: Industrial, O: Ornamental