

대구 약령시 재활성화를 위한 디자인제안
Design Proposal for Revitalization of Yangyeongsi in Daegu

주저자 : 윤영태
계명대학교 산업디자인학과
Yun,Young tae
Keimyung University

공동저자 : 장세인
탑 건축디자인 대표
Jang,Se in
Top Architecture Design

1. 서론

- 1.1 연구의 배경 및 목적
- 1.2 연구범위 및 방법

2. 테마 선정 및 고찰

- 2.1 연구테마 선정
- 2.2 연구테마의 일반적 고찰

3. 현황 및 이미지조사

- 3.1 현황
- 3.2 이미지 조사

4. 재활성화 방안 제시

- 4.1 활성화 방향 및 프로그램
- 4.2 적용 프로세스
- 4.3 디자인 전개 방향 및 제시
- 4.4 평가

5. 결론 및 향후 연구 방향

참고문헌

(要約)

최근 각 지역 지자체는 지역진흥을 위해 지자체가 가지고 있는 전통과 문화유산을 개발시켜 지역의 특성으로 나타내어 관광자원화 하려는 연구가 활발히 진행되고 있다.

연구 대상지역인 약령시는 대구시의 도심지역 재활성화를 위한 정책 및 사업 계획 중 가장 핵심적인 장소로, 전통과 기능이 유지되고 있다. 선행연구인 "지역진흥을 위한 대구 약령시 재활성화 기초연구"를 통해 문제점 도출과 개발방향을 제시한바, 이를 바탕으로 약령시의 재활성화 할 수 있는 구체적인 방법을 제안하는 연구이다. 연구 방법은 ①선행연구를 바탕으로 한 현장조사 및 확인 ② 약령시의 심층 분석을 통한 개선 과제 및 잠재력을 파악하고 ③재래시장 활성화를 위한 요소 및 방향 연구 ④ 연구결과를 토대로 지역디자인 센터의 환경디자인 디자인개발프로세스를 활용하여 디자인을 제안하였다.

디자인 제안으로 첫째, 기반시설 정비 및 확충으로 장소의 접근성을 용이하게 하고 둘째, 동선 계획에 의한 무계획한 도로망 정비로 공간 활용성의 극대화 추구 셋째, 장소의 특수성을 감안한 통일성과 정체성을 추구하며 넷째, 체험의 장과 이벤트 공간 확보를 통한 찾아 가고 싶은 거리, 즐길 수 있는 거리를 제안하므로 선행연구에서 제시된 발전 과제인 도심 재개발 사업에 의한 재활성화 및 관광 자원의 산

업화 개발을 도모하였다.

이렇게 볼 때 지역 진흥을 위해서는 지역마다 갖고 있는 지역 특성의 심층 분석을 통해 재활성화를 위한 연구가 지속되어 지역진흥을 꾀하여야 할 것이다.

(주제어)

지역, 지역특성, 지역진흥

(Abstract)

Recent research regarding local traditions, cultural heritage, and sightseeing resources that represent local characteristics for the purpose of local promotion has been actively advanced. Yangyeongsu in Daegu, South Korea is being developed as a core location in order to revitalize regional culture. The unique tradition and functions of this city area have been preserved. Previous research "The Fundamental Research of Revitalization for Yangyeongsu in Daegu for the Local Promotion" undertaken by the author revealed a lack of fundamental research available to establish an understanding of how to revitalize Yangyeongsu. The research methodology designed this by, ①a site investigation and verification of previous research ②a deep analysis of Yangyeongsu to uncover potential improvement opportunities ③ assessment of essential elements and appropriate directions for revitalization of the traditional market ④ application of the environment design improvement process to the local design center. The design proposal is that, firstly, space assessment will be improved by the maintenance and expansion of fundamental facilities. Secondly, space application can be maximized by servicing the complex road network through a traffic flow plan. In addition, consideration for the local characteristics will promote unity and identification with the region. Lastly, revitalization and industrialization development of sightseeing resources and secure streets and event spaces will promote enjoyable experiences for visitors. Research results were submitted to the local authority and applied to the future policy plan. Continuous research on revitalization and analysis of the local characteristics are recommended in order to benefit local promotion.

(Keywords)

Regional characteristics, Revitalization, Local promotion

1. 서론

1.1 연구의 배경 및 목적

도시 성장 동력에 있어 무엇보다 중요한 것은 그 도시가 가지고 있는 특성을 극대화 하는 것으로 이는 곧 지역 진흥과 연계가 될 수 있기 때문이다.

최근 대구시는 지역진흥을 위해 도심활성화에 대한 구체적 대안으로 도심지역의 전통과 역사성을 가진 거리의 활성화를 위한 정책 및 사업을 계획하고 있다.

이에 지역디자인혁신센터에서는 선행연구인 “지역진흥을 위한 대구약령시 재활성화 기초연구”¹⁾를 통해 지역에 있는 유적·유물은 무엇이 있으며 또 있는지, 흩어져 있는 것과 있었던 것은 무엇인지 알아보고 그 중 지역진흥에 이바지 할 수 있다고 판단된 약령시²⁾를 개발 대상으로 선정하고, 그에 대한 기초 연구를 통해 문제점을 도출한 바 이를 바탕으로 활성화 방안을 연구하여 지역의 전통 있는 거리인 약령시 재활성화 방안을 제시하고자 연구의 방향을 약령시 재활성화(revitalization) 방법 도출과 실천을 설정했는데 이는 지역의 특성 있는 장소의 재활성화 방법을 제시하므로 지역진흥을 위해 그 힘을 배가시킬 수 있기 때문이다. 그러므로 본 연구는 대구지역의 전통 있는 거리인 약령시의 재활성화 방안을 연구하여 지역진흥에 기여하게 하기 위해 지역디자인혁신센터에서 개발된 환경디자인개발 업무프로세스 및 환경디자인 디자인개발프로세스를 활용하여 연구하고, 연구된 내용을 가지고 약령시 활성화를 위한 디자인 기본계획을 제시하는데 그 목적이 있다.

1.2 연구범위 및 방법

본 연구는 대구도심 중심부에 위치하면서 역사와 전통을 이어가고 있는 대구시 중구 반월당에 위치한 전통 있는 거리인 약령시의 재활성화 방향을 제시하기 위한 것이며, 선행연구인 “지역디자인혁신센터의 활성화 방안에 대한 연구”³⁾와 “지역진흥을 위한 대

구약령시 재활성화 기초연구”의 후속 연구로 구체적인 연구 범위는 지역디자인혁신센터의 환경디자인 디자인개발프로세스 중 기본계획제시 단계를 통해 물리적 문화적 맥락에 따른 평면 및 동선과 공간계획의 재활성화 방안을 제시하는데 있다.

이를 위한 연구 방법은 ① 선행연구를 바탕으로 한 구체적인 현장조사 ② 약령시의 심층 분석을 통한 개선 과제 및 잠재력 파악 ③ 재래시장 활성화를 위한 요소 및 방향 연구 ④ 연구결과를 토대로 경관요소를 추출하고, 각 요소에 대한 형용사 이미지를 추출하여 약령시 관련자, 관계기관, 지역주민을 통한 이미지 조사를 실시하고 그 결과에서 문제로 나타난 부분을 보완하여 환경개선 프로그램을 작성, 이를 바탕으로 지역디자인혁신센터의 환경디자인 디자인개발프로세스를 활용한 디자인 기본계획 제시를 통해 재활성화 방안 제시 및 시사점과 함께 결론을 도출한다.

2. 테마 선정 및 고찰

2.1 연구테마 선정

선행연구에서 지역특성을 찾기 위하여 지자체에 등록된 159개의 유·무형 문화재를 중심으로 문헌 및 현장조사를 통해 지역진흥에 이바지하고 관광자원화 할 수 있는 전통 있는 거리 및 유적지 19개를 추출하여, 지역개발 관련자 100명과 대구시민 400명을 대상으로 설문지 작성법 조사를 통해 지명도, 장소의 특성, 재활성화의 적합성, 전통성, 지역진흥에 기질 영향 등의 항목으로 조사하여, 조선시대의 대표적인 특수시장의 하나로 처음 개설에서부터 지금까지 약 350년 동안 그 명맥이 유지되고 있으며, 1985년에는 내무부 고시에 의해 대구의 명소로 지정되었고, 2004년 12월에는 정부로부터 한방특구로 지정된 약령시를 대구의 특성 및 지역진흥에 이바지 할 수 있는 장소로 재개발하여야 한다는 의견이 전체의 43.4%로 나타난 약령시를 연구테마로 선정한 바 있다.

2.2 연구테마의 일반적 고찰

1) 연구테마 장소의 위치 및 전경

연구대상 장소의 위치는 대구 도심인 중구 남성로에 입지하고 있어 도심과의 접근성을 최대한 활용할 수 있는 재활성화 방법을 찾아야 하는 과제를 안고 있다.(그림1.2참조)

3) 윤영태, 지역디자인혁신센터의 활성화 방안에 대한 연구, 디자인학연구, 2005.11, vol18, p85~94

1) 윤영태, 지역진흥을 위한 대구약령시 재활성화 기초연구, 디자인학연구, 2006. 11, vol19, p171~180

2) 약령시는 17세기 중반부터 개설된 시장으로 국가기관의 명령에 의하여 열리는 장이라는 뜻에서 “령시(令市)”라고 부르게 되었고, 시장의 개설은 봄, 가을에 한번씩 열렸으며 약령시의 약재는 제일 먼저 관으로부터 조정의 소요량이 매상되었으며 그 규모는 1904년에 발행된 “한국 실업지침”에 따르면 장이 열릴 때면 전국 13도에서 모여든 구매상이 1만 명이나 되었다고 하며, 약령시로 인해 대구라는 곳이 전국적으로 알려졌다 한다.



그림1) 연구대상 장소의 구체적 범위

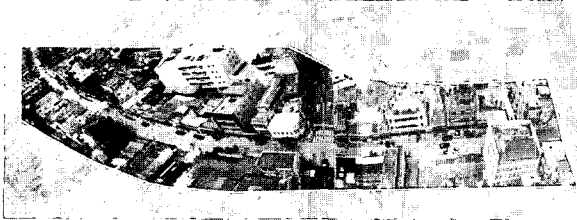


그림2) 연구대상 장소의 전경

2) 약령시의 일반적 특성4)

첫째, 약령시는 조선정부의 국책사업 내지는 관찰사 소관의 중대한 경제정책의 일환으로 실시된 사업이었다. 둘째, 최고급의 한약재가 최고의 가격으로 유통되었다. 특히 일부가 궁중으로 진헌되었기 때문에 한약재 감별능력의 탁월함과 양질의 물품이 국내 최고를 지향했다. 셋째, 약령시는 광범위한 공간성과 시간적 연속성을 함께 지니은 귀중한 역사적 산물이고, 전국의 한약재가 수합되었으므로 전국의 사람들이 한 자리에 모여 각 지방의 언어와 생활을 전하고, 정보와 인심과 풍습을 나눔으로써 민족의 문화 교류와 화합의 장으로 활용되었다. 넷째, 약령시는 민족 수난기에 국권회복을 꾀하던 애국지사들이 이곳을 무대로 정보교류와 연락의 거점으로 활용함은 물론 독립운동자금을 조성하기도 했다. 다섯째, 약령시는 오랜 역사 속에 한약재를 매개로 이의 생산과 유통, 분배와 소비과정에서 이르기 까지 수많은 문화유산을 간직해 온 전통문화의 보고이다.

이러한 특성을 바탕으로 볼 때 대구 약령시는 지역차원 뿐만 아니라 국가차원에서 매우 중요한 역할과 기능을 담당했음을 미루어 짐작해 볼 수 있다.

3. 현황 및 이미지조사

3.1 현황

선행연구인 “지역진흥을 위한 대구약령시 재활성화 기초연구”에서 조사 연구된 장소의 현황을 간략하게 정리해 보면,

1) 연구대상 장소의 역사

4) 대구광역시·약령시보존위원회, 대구약령시한방문화연구, 약령시보존위원회, 2001. 7, p 80~183.

대구 약령시는 우리나라를 포함한 세계 여러 나라의 약재를 집산하던 조선시대의 대표적인 특수시장의 하나로 그 개설 시기는 17세기 중반인 1658년(효종9년) 무렵 중앙과 지방정부의 긴밀한 협조와 행정적인 지원 아래 봄과 가을 2차례에 걸쳐 정기적으로 열렸으며, 국가기관의 명령에 의하여 열리는 장이라는 뜻에서 “령시(令市)”라고 부르게 되었는데, 약령시의 출현과 약재유통의 증가는 서민들 속에서 약초 재배에 대한 관심을 높이게 하였다.5)

2) 일반현황

약령시는 주도로 양쪽에 1층~5층의 건물이 즐비하게 들어서 있다. 이들 건물은 약 200여개의 업소가 입주해 있는데, 이중 약 70% 정도가 한방관련 업소이고, 특히 주도로와 접한 1층 공간에는 한방관계 업소 입주율이 95%에 달한다.

그동안 체계적인 계획에 의한 전반적인 정비가 되지 않은 관계로 시장의 기능 확충을 위한 기반시설의 정비에는 부족한 점이 많아 지역주민들도 꼭 필요한 사항이 아니면 잘 찾지 않고 있는 곳이다. 그러므로 장소의 특수성을 살릴 수 있는 체계적인 개발이 이루어져 활성화를 꾀하여야 하는 장소이다. (그림3. 사진 1 참조)

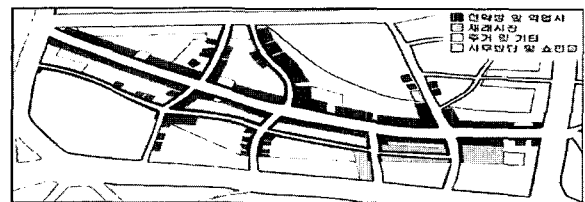


그림3) 연구대상 장소의 분포도



사진1) 현황

3) 도로현황

동서로 뚫은 주도로는 남북으로 가로지른 4개의 세로도로와 교차하며 몇 개의 블록으로 나뉘어 있다.

주도로를 제외한 재래의 도로가 그대로 남아있는

5) 조선사연구회, 조선시대 대구의 모습, 계명대학교출판부, 2002.12. p174

간선도로 및 이면도로가 약령시의 활성화를 유도하기에 물리적인 조건이 좋은 편이 아니며, 진입에 불편함이 있고, 인접지역과의 연계성이 우수하나 공간 활용에 있어 효율이 떨어지는 부작용이 고찰된다.(그림4 참조)

특히 간선도로변에서 약령시의 각 블록 사이로 진입하는 이면도로의 상황도 많은 문제점을 내재하고, 대로에 접한 건물은 약령시와는 별도의 기능을 수행하고 있어 이를 포함한 재활성화 계획이 요구되고 있다.

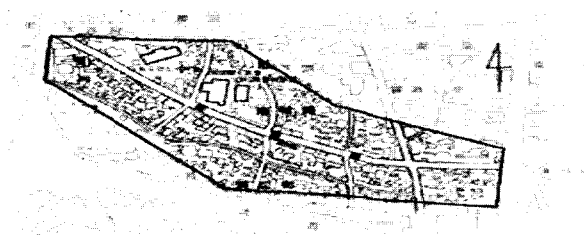


그림4) 연구대상 장소의 도로현황

4) 주변현황

도심에 위치하고 있는 관계로 주변의 오피스 건물, 대형 쇼핑몰 및 마트 등 커다란 건물들이 들어서면서 장소의 전반적인 환경이 위축되고, 먹거리가 주류를 이루는 재래시장이 인접하고 있어 주거기능이 분산되어 갈등과 이전의 요소를 가지고 있는데, 이는 약령시의 재활성화를 통해 상호 협조적인 관계로 향상시켜야 하는 과제이다.

3.2 이미지 조사

1) 이미지추출을 위한 형용사의 선정

연구대상 장소의 시각적, 정서적 이미지 및 선행연구인 “지역진흥을 위한 대구약령시 재활성화 기초연구”에서 나타난 평가 및 의견을 재확인 하기 위해, 선행연구⁶⁾ 등에 나타난 형용사의 인자분류(표1참조)

6)

① 최임주, CG Simulation을 이용한 가로경관의 시지각적 평가에 관한 연구, 대한건축학회논문집, 19권 10호 p101-110 (2003)

② 이재원, 가로경관의 이미지 평가에 관한 연구, 한국디자인학회 논문집, 17권 2호 통권 56호, p140-141(2004)

③ 김세천, 국립공원 개발에 따른 경관영향평가에 관한 연구, 한국임학회지, 85(2), p195-209(1996)

④ 이견표, 디자인방법론에 관한 연구, p125-130 (1987)

⑤ 後藤哲矢, デザインにおけるイメージ平價用語の設定方法, デザイン學研究 NO74, p19-26(1989)

를 토대로 조경, 건축, 관광, 환경, 디자인관련 분야에 종사하는 전문가 5인에게 약령시 조사에 대한 시각적, 정서적 이미지를 표현할 수 있는 형용사 어구 25개를 선정케 하고 이를 관련전문가 50인에게 설문조사를 통해 설문에서 사용될 형용사 16개를 선정하였다. 형용사 쌍은 양극(兩極)으로 표현되는 반대의 형용사를 제시하였다.

(표1) 문헌 및 선행연구 등에 나타난 형용사의 인자분류 예

인자분류	이재원	김세천	최임주	이견표	後藤哲矢
변화성	○				
활동성	○		□		◇
환경성		△			◇
사회성		△	□	▽	◇
상징성		△	□		◇
조형성			□	▽	◇
심미성		△		▽	
규모성		△			◇
변화성	○				◇
쾌적성	○		□		
규칙성					◇

위의 표에서 나타났듯이 사람마다 조금씩 다르게 다양한 인자를 이야기 하고 있는데 장소의 특수성 및 전통성을 감안하여 본 연구자는 활동성, 상징성, 사회성을 중심으로 조사할 설문 문항을 아래와 같은 형용사 이미지를 추출하였다.(표2)참조

(표2) 약령시의 시각적, 정서적 이미지 조사를 위한 인자분류 카테고리

카테고리	채택된 형용사
활동성	기능이 있다 - 기능이 없다
	이용이 편리하다 - 이용이 불편하다
	찾아가고 싶다 - 찾아가고 싶지 않다
	복잡하다 - 단순하다
	친근감이 있다 - 친근감이 없다
	개방적이다 - 폐쇄적이다
	군이 형성되었다 - 군이 형성되지 않았다
상징성	상징성이 있다 - 상징성이 없다
	거리의 특성이 있다 - 거리 특성이 없다
	전통이 남아있다 - 전통이 남아있지 않다
사회적 의미	거리의 통일성 있다 - 거리의 통일성 없다
	접근하기 쉽다 - 접근하기 어렵다
	환경 친화적이다 - 환경 친화적이지 않다
	체험의 장이 있다 - 체험의 장이 없다
기타	이벤트 공간이 있다 - 이벤트 공간이 없다
	재개발 되어야한다 - 재개발 되지 않아야한다

조사 항목별 세부문항의 관련성을 알아보기 위해 활동성, 상징성, 사회적 의미에 사용된 문항의 내적 일치도를 Cronbach의 α 를 산출한 결과 활동성은

0.80, 상징성은 0.71, 사회적 의미는 0.72로 나타나 내적 일치도가 높은 것으로 나타났다. (표3)참조

(표3) 약령시 이미지에 대한 요인별 차이분석결과

	기관	관련자	일반주민	F 값
활동성	2.66 ^a	4.15 ^c	3.01 ^b	168.50 ^{**}
상징성	2.37 ^a	4.09 ^c	2.78 ^b	206.60 ^{**}
사회적 의미	2.80	2.59	2.51	1.43
합계	2.80 ^a	3.90 ^c	3.01 ^b	136.97 ^{**}

** : p < 0.001

abc : Scheffe검정결과 다른 알파벳은 0.05수준에서 유의한 차이를 나타냄

2) 이미지 조사

앞 장에서 선정된 이미지 형용사를 가지고 약령시 관련자 및 상인 135명, 관계기관 및 관련단체 45명, 일반시민 200명을 대상으로 현재의 약령시에 대해 생각하고 있는 것을 설문조사 방법으로 조사하고 그 집계를 긍정적인 쪽의 매우를 7점으로 부정적인 쪽의 매우를 1점으로 하여 각 문항의 응답을 평균하여 각각의 그룹이 가지고 있는 생각을 알아보기 위해 집단별 분산분석과 Scheffe검정을 실시한 결과를 보면, (표4)참조

(표4) 약령시 이미지에 대한 집단별 차이분석결과

인자	형용사	기관	관련자	일반주민	F 값
활동성	기능이 있다	2.11 ^a	4.62 ^c	3.14 ^b	162.12 ^{**}
	이용이 편리하다	2.55 ^a	3.53 ^b	2.74 ^a	35.14 ^{**}
	찾아가고 싶다	2.80 ^a	5.09 ^b	2.91 ^a	263.39 ^{**}
	복잡하다	4.77 ^b	3.34 ^a	5.22 ^c	170.29 ^{**}
	친근감이 있다	2.30 ^a	4.53 ^b	2.33 ^a	339.52 ^{**}
	개방적이다	2.34 ^a	3.93 ^b	2.36 ^a	119.36 ^{**}
상징성	군이 형성되어 있다	1.73 ^a	4.01 ^c	2.39 ^b	119.14 ^{**}
	상징성이 있다	2.73 ^a	4.96 ^b	2.77 ^a	232.12 ^{**}
	거리의 특성이 있다	1.75 ^a	5.17 ^c	3.21 ^b	312.78 ^{**}
	전통이 남아있다	1.75 ^a	2.30 ^b	1.99 ^a	4.95 ^{**}
사회성	거리 통일성이 있다	3.25 ^a	3.95 ^b	3.14 ^a	29.85 ^{**}
	접근하기 쉽다	4.05 ^a	3.91 ^a	4.38 ^b	11.57 ^{**}
	환경친화적이다	2.57	2.58	2.40	1.27
	체험의 장이 있다	2.68 ^c	2.30 ^b	1.61 ^a	45.06 ^{**}
	이벤트공간이 있다	1.55	1.56	1.67	0.62
기타	재개발 되어야 한다	5.91 ^a	6.73 ^b	6.00 ^a	53.77 ^{**}

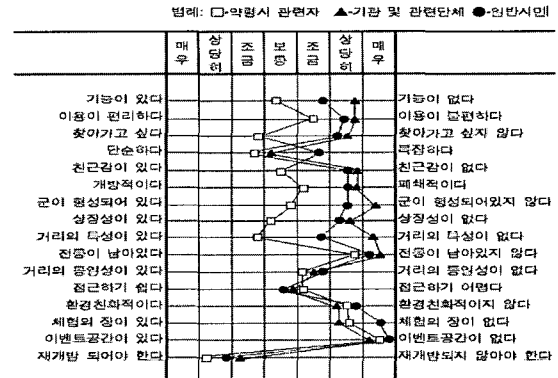
** : p < 0.001

abc : Scheffe검정결과 다른 알파벳은 0.05수준에서 유의한 차이를 나타냄

그 결과, 환경친화성과 이벤트공간에 대한 이미지를 제외하고 모두 확연한 차이를 나타냈다. 전반적으로 관계기관 및 관련단체에 소속된 사람들의 평가가 가장 부정적인 반면 관련자 및 상인들의 평가가 가장 긍정적인 것으로 나타났다. 구체적으로 살펴보면, 기능성, 단순성, 군의 형성, 거리의 특성에 대한 이미지의 평가에서 3개 집단 모두에서 확연한 차이가 나타나 관련자 및 상인들이 이러한 이미지 평가에서 가장 긍정적이었고, 일반시민 그리고 관계기관 및 관련단체 소속자 순으로 나타났다. 이용성, 방문성, 친근성, 개방성, 상징성, 전통성, 거리의 통일성, 재개발에 대한 이미지에서는 관계기관 및 관련단체 소속자와 일반시민의 평가에 확연한 차이가 없는 반면 관련자 및

상인 집단이 가장 긍정적으로 평가하였다. 반면, 접근성에 대한 이미지에서는 관련자 및 상인 집단과 관계기관 및 관련단체 집단의 차이가 없는 반면 일반시민의 평가가 가장 긍정적으로 나타났다. '체험의 장이 있다'라는 이미지에서는 일반시민 집단의 평가가 가장 부정적인 반면 관계기관 및 관련단체 집단의 평가가 가장 긍정적인 것으로 나타났다. 이를 표로 정리해 보면, (표5)참조

(표5) 약령시현황 설문조사 반응도



4. 재활성화 방안 제시

4.1 활성화 방향 및 프로그램

현황 조사에서 나타난 것 같이 약령시는 부분적인 정비에 의한 재활성화 계획이 아니라 전체를 재개발하여 거리의 활성화를 꾀하여야 한다는 조사대상자 모든 이의 공통된 의견인 바, 약령시 전체를 재구성하여 활성화시키기 위한 구체적인 프로그램을 설정하고 대구 지역디자인혁신센터의 환경디자인 디자인개발 프로세스를 적용하여 디자인 개발을 한다.

그 내용은 설문에서 나타난 문제점을 중심으로 환경개선 계획을 제시하고자 장소의 특수성을 감안한 전통성 및 찾고 싶고 환경친화적인 장소의 재활성화를 위해 아래와 같은 내용으로 설정하였다. (표6)참조

(표6) 환경개선 프로그램 내용

프로그램 내용	세부 시행 방법
실용성 추구	- 동선의 편리성 추구로 거리기능 극대화 - 효율적인 군 구획 - 약재 시장으로서의 종합적 기능부여
사회성 추구	- 특성 있고 친숙한 거리 - 체험 할 수 있는 거리(교육 공간 역할) - 거리 축제 등 이벤트 가능한 거리 - 지나가는 거리가 아닌 모이는 거리
조형성 추구	- 거리의 상징성 부여 - 전통이 살아있는 거리 - 통일성 있는 거리 - 현대적이고 한국적인 거리
친환경성 추구	- 친 환경적인 거리 - 자동차 없는 거리 - 질 수 있는 도심속의 공원

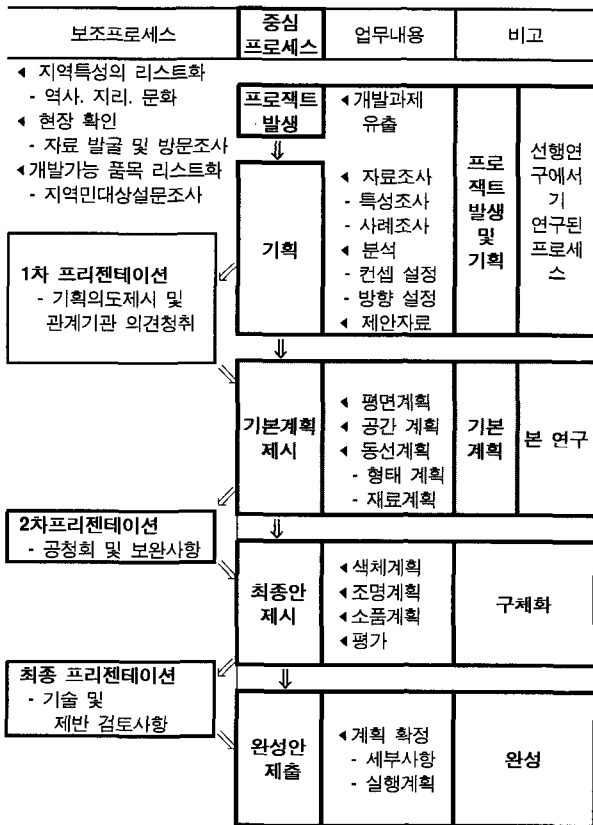
이러한 프로그램을 중심으로 전체적인 거리의 모습을 현대적이면서 전통의 맛을 살릴 수 있는 공간계획을 추구하며, 거리의 특성과 역할을 위해 디자인 키워드를 즐기며, 쉬어가는 거리, 체험할 수 있는 관광거리로 설정하고 이를 추구한다.

4.2 적용 프로세스

(1) 개발프로세스

디자인 개발프로세스는 대구 지역디자인혁신센터(PCDI : Promotion Center of Design Industry)의 환경디자인 디자인개발프로세스를 적용하여 진행하며, 프로세스 중 프로젝트 발생 및 기획단계는 선행연구에서 제시된 것을 전장에서 간략하게 언급한바 여기서는 “□”로 표시된 기본계획을 중심으로 제시하고자 한다. 환경디자인 디자인개발프로세스를 보면,(표 7)참조

(표7) 환경디자인 디자인개발프로세스7)



4.3 디자인 전개 방향 및 제시

(1) 기본계획 제시

지역디자인혁신센터의 환경디자인 디자인개발프로

7) 디자인산업 진흥센터, 디자인개발 구축사업 내규. 디자인 산업진흥센터. 2001.p9~15

세스 중 선행연구에서 연구된 테마설정, 자료조사, 특성조사, 현황분석을 통해 개괄적으로 제시된 방향설정을 바탕으로 이를 구체화하기 위해 기본계획제시 단계의 평면계획, 공간계획, 동선계획(재료계획, 형태계획)까지 연구된 계획안을 제시하고 제시된 계획의 평가는 다음 장에서 제시 한다.

색채계획과 조명계획, 소품계획은 실행단계에서 제시하기로 하고 환경개선 프로그램 실행계획표에만 제시한다.(표8)참조

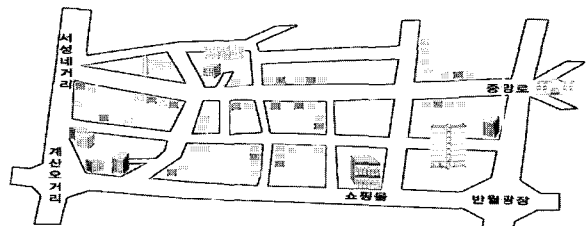
(표8) 환경개선 프로그램 실행계획

계획구분	내용
평면 및 공간계획 동선계획	<ul style="list-style-type: none"> - 모일 수 있는 공간 추구 - 연계동선을 중심으로 한 공간분할 및 접근성 체험성, 상징성, 기능성, 환경 친화에 중점 - 현재의 나열 식에서 모음의 방식으로 계획
재료계획	- 황토, 적벽돌, 성돌, 자연석, 목재 등
형태계획	- 축제의 거리 이미지 연출
색채계획	- Brown, Gray계열로 파스텔 톤 적용
조명계획	<ul style="list-style-type: none"> - 전신주 가로등, 청사초롱, 솟대 - 건물의 Up Lighting.
소품계획	<ul style="list-style-type: none"> - 옛장수 리어커, 장승, 집 자전거, 단지, 우마차, 등 - 소품으로 관광객의 사진촬영 소품용 거리

가. 공간 및 동선의 문제점

연구조사결과 현재 약령시의 동선은 과거부터 내려오는 골목을 중심으로 개인적인 건물의 증개축으로 동선이 매우 불편하고 복잡성을 가지고 있다. 이에 따라 주차공간의 부족, 동선사용의 복잡성, 군이 형성되지 않아 활용의 불편성, 체험공간의 부족으로 즐길 수 없는 거리 등의 문제점을 가지고 있었다.

- 현재의 동선 -



나. 활성화를 위한 동선계획(평면계획)

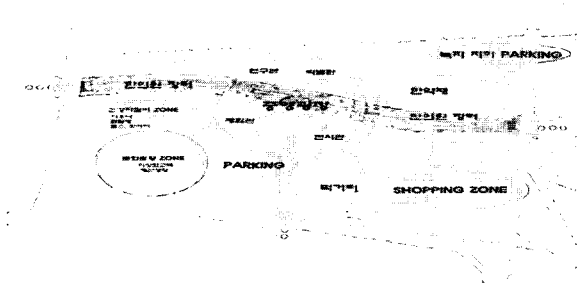
· 중앙광장 주변을 연구관, 박물관, 전시관, 체험관을 만들고 이곳을 중심축으로 하여 사방으로 연결 될 수 있게 한다.

· 군의 형성을 피하여 이용의 편리성을 추구.

· 주차 공간 확보를 위해 주차공간을 지하로 계획하고 주차공간의 지상은 녹지공원화 하여 도심속의 공원 추구.

· 중심도로의 중앙에 실개천을 계획하고 개천을 중심으로 양쪽 보행거리를 황토길로 계획하여 주변의 한약장터를 걸어 다니면서 보고 느끼고 즐길 수 있도록 계획한다.

- 재활성화를 위한 동선계획(평면계획) -



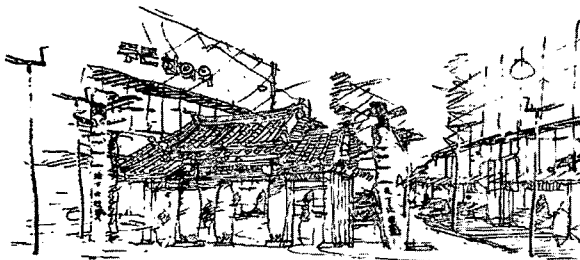
다. 이미지 스케치

본 항에서는 환경개선 프로그램 계획 중, 재활성화 계획의 중심이 되는 중요 부위인 입구, 한약장터, 쇼핑거리, 중앙광장, 먹거리 존(zone) 및 전체적인 이미지스케치와 조감도를 제시해 본다.

① 입구

장소의 상징성을 나타내기 위해 입구에 기와문과 장승을 세워 전통 있는 거리 이미지를 계획.

재료계획 : 바다 - 황토, 자연석. 대문 - 목재, 기와.
형태계획 : 전통 기와대문과 양쪽으로 장승을 세움.

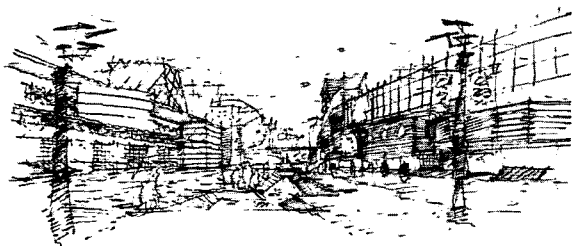


② 한약장터

한약장터는 솟대를 형상화 하여 가로등으로 하고, 처마와 연결된 휘장을 이용하여 전통의 맛과 현대의 건물과 조화를 추구하고, 도로 중심에 실개천을 흐르게 계획하고 개천 양쪽으로 황토 길을 만들어 걸어 다니며 즐길 수 있는 거리를 계획.

재료계획 : 바다 - 황토, 자연석. 성돌, 적 벽돌.

형태계획 : 축제거리 이미지를 연출하기 위하여 과거 장터에서 볼 수 있던 휘장을 대신해 1층 매장 채양막 설치.

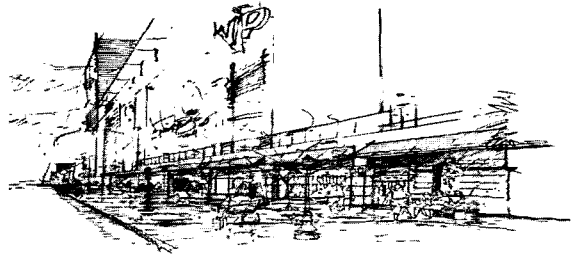


③ 쇼핑거리

쇼핑거리는 현대적인 건물에 1층 상가의 통일된 채양막을 설치하여 옛날 시장에서 볼 수 있던 휘장의 이미지를 느끼게 계획.

재료계획 : 바다 - 성돌, 자연석.

형태계획 : 1층 점포 정면에 채양막 설치 및 채양막 이용한 다양한 변화모색(축제분위기연출)

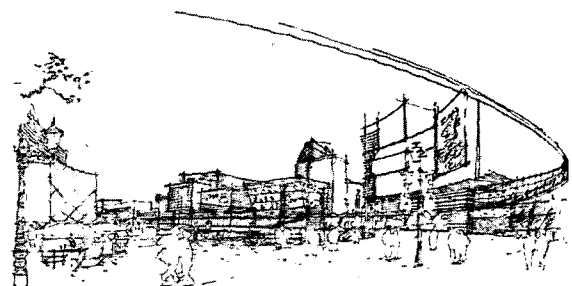
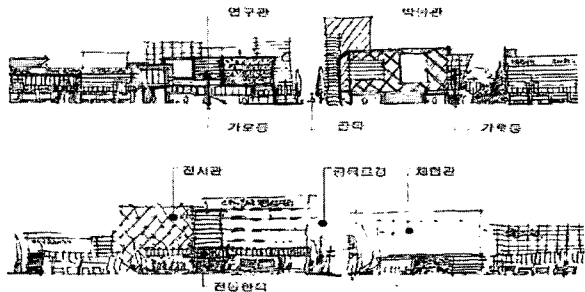


④ 중앙광장

중앙광장은 거리의 중심에 있어 이곳에서 모든 장소로의 이동이 용이하게 계획. 광장 주변에 연구관, 박물관, 전시관, 체험관 배치.

본 계획의 중심적인 위치로 입면도와 투시도를 제시하여 중앙광장 주변상황을 알 수 있게 함.

- 중앙광장 입면도 -

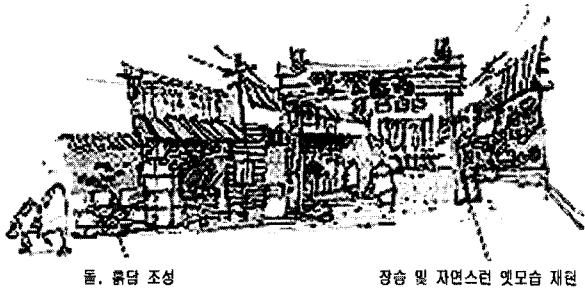


⑤ 먹거리 존(Zone)

옛날 먹거리 골목을 연상할 수 있는 분위기로 전통과 향수를 자극하게 한다.

재료계획 : 바다 - 황토, 자연석.

형태계획 : 건물의 외벽을 옛날 뒷골목을 연상하게 돌과 흙담을 이용해 연출,

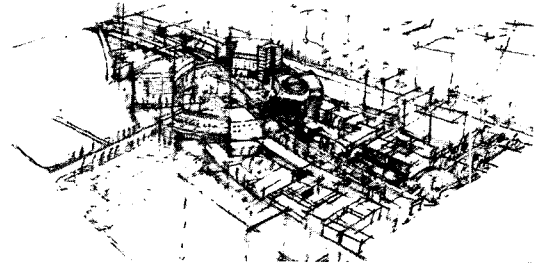


둘. 그림 조성

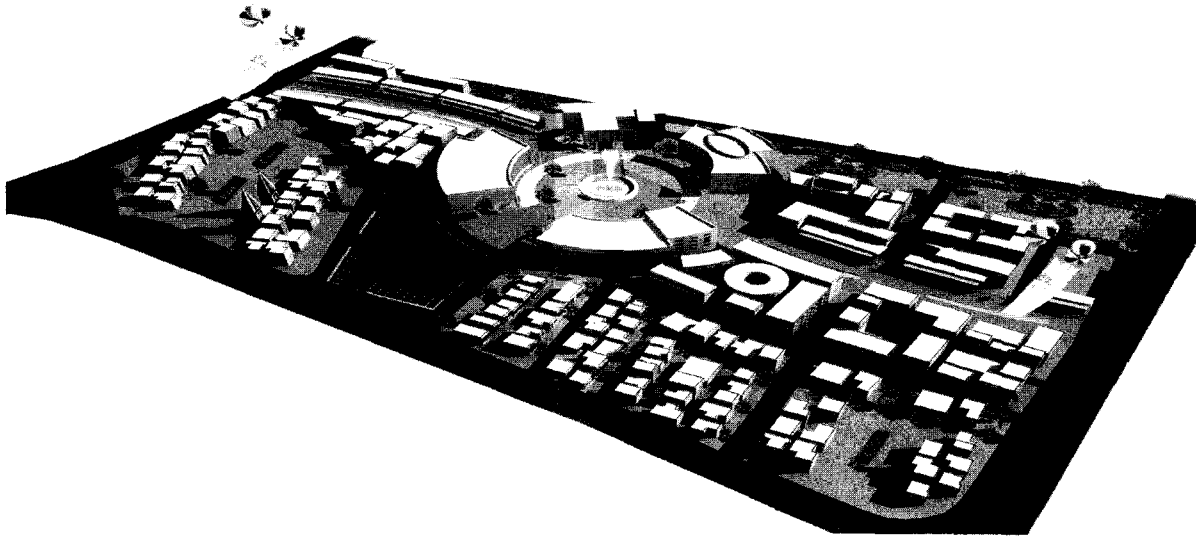
장승 및 자연스런 옛모습 재현

가 매우 혹은 상당히 우수하다는 평가를 하였다.

⑥ 전체 이미지 투시도



⑦ 조감도



4.4 평가

역사와 함께 발전되어온 문화는 사람의 혼이 배여 있는 것으로 그 혼을 우리는 디자인하여야 할 것이다. 혼(魂)이 스며있는 디자인은 그 대상의 존엄성을 절대로 상실시키지 않을 것인데 그것은 곧 태도와 행위이기 때문이다.⁸⁾ 이러한 바탕에서 350여년의 전통을 가진 약령시 거리를 테마에 부합하는 거리로 재활성화 하여 찾아가고 싶고 친근감 있는 거리로 개발하여 테마 관광거리로의 탈바꿈과 전통한방자원의 관광자원화 등을 목적으로 진행된 프로그램의 평면계획을 중심으로 한 동선 및 군의 형성 등의 디자인 결과물을 가지고, 약령시 현황조사와 같은 방법 및 조사 대상자를 중심으로 이미지 평가를 한 결과 이용성, 방문성, 친근성, 개방성, 군의 형성, 거리특성, 접근성, 환경친화성, 체험의 장, 이벤트 공간은 조사대상 3개 그룹 모두가 상당히 호의적인 반응을 보였고, 기능성, 단순성, 상징성, 전통성, 거리통일성 에서는 부분적으로 아직도 충분한 만족을 나타내고 있지 못하다. 그러나 전체적인 디자인의 만족도에서는 3개 그룹 모두

종합적으로 볼 때 제시된 디자인이 약령시를 활성화시킬 수 있을 것이라는 의견으로 나타난 것을 알 수 있었다.

이를 정리해 보면 (표9)과 같고, 현재의 약령시에 대한 이미지와 새로 계획된 결과물의 이미지 조사를 비교해 보면 (표10)과 같다.

(표9) 재활성화 계획의 선호도 조사

범례: □-약령시 관련자 ▲-기관 및 관련단체 ●-일반시민

	매우 상 당하 여	상 당하 여	보 통	상 당하 여	매우 상 당하 여
기능이 나타나 있다	□	●			
이용이 편리할 것 같다	□	●			
찾아가고 싶다	□	●			
단순하다	□	●			
친근감이 있겠다	□	●			
개방적이어 보인다	□	●			
군이 형성되어 있다	□	●			
상징성이 있다	□	●			
거리특성이 나타나 있다	□	●			
정돈이 잘 나타나 있다	□	●			
거리의 통일성이 있다	□	●			
접근하기 쉬워졌다	□	●			
환경친화적이다	□	●			
체험의 장이 있다	□	●			
이벤트공간이 있다	□	●			
디자인이 만족하다	□	●			
기능이 없다					●
이용이 불편할 것 같다					●
찾아가고 싶지 않다					●
복잡하다					●
친근감이 없다					●
폐쇄적이다					●
군이 형성되어 있지 않다					●
상징성이 없다					●
거리의 특성이 없다					●
정돈이 잘 나타나지 않는다					●
거리의 통일성이 없다					●
접근하기 어렵겠다					●
환경친화적이지 않다					●
체험의 장이 없다					●
이벤트공간이 없다					●
디자인이 만족스럽지 않다					●

8) 한국산업디자인진흥원, 산업디자인95, vol.18, p21, 1987.12

(표10) 활성화계획 전과의 선호도 비교

(□ 기존이미지 조사결과)

범례: □약령시 관련자 ▲기관 및 관련단체 ●일반시민

	매우 상 당하	조 금	보 통	조 금	상 당하	매우
가능이 있다	□	□	□	□	□	□
이용이 편리하다	□	□	□	□	□	□
찾아가고 싶다	□	□	□	□	□	□
적당하다	□	□	□	□	□	□
친근감이 있다	□	□	□	□	□	□
개발적이다	□	□	□	□	□	□
군이 형성되어 있다	□	□	□	□	□	□
상징성이 있다	□	□	□	□	□	□
거리의 특성이 있다	□	□	□	□	□	□
점점이 남아있다	□	□	□	□	□	□
거리의 평면성이 있다	□	□	□	□	□	□
좁근하기 쉽다	□	□	□	□	□	□
환경친화적이다	□	□	□	□	□	□
체험의 장이 있다	□	□	□	□	□	□
이벤트공간이 있다	□	□	□	□	□	□
가능이 없다	□	□	□	□	□	□
이용이 불편하다	□	□	□	□	□	□
찾아가고 싶지 않다	□	□	□	□	□	□
단순하다	□	□	□	□	□	□
친근감이 없다	□	□	□	□	□	□
패쇄적이다	□	□	□	□	□	□
군이 형성되어있지 않다	□	□	□	□	□	□
상징성이 없다	□	□	□	□	□	□
거리의 특성이 없다	□	□	□	□	□	□
점점이 남아있지 않다	□	□	□	□	□	□
거리의 평면성이 없다	□	□	□	□	□	□
좁근하기 어렵다	□	□	□	□	□	□
환경친화적이지 않다	□	□	□	□	□	□
체험의 장이 없다	□	□	□	□	□	□
이벤트공간이 없다	□	□	□	□	□	□

5. 결론 및 향후 연구방향

지역사회(community)는 지역과 생활, 그리고 문화가 공통이라는 특징을 지니고 있으며, 지역적 특징은 공동생활의 내용에 영향을 주고 그 결과로 인해 관습, 전통, 사회적 관념 등이 형성되어 지역사회의 독자적인 문화가 이루어지게 된다.⁹⁾ 이렇듯 지역마다 독특한 문화가 형성되며 발전되어 오늘의 지역을 이루고 있기에 지역진흥방법은 지역만이 가지고 있는 특성을 극대화 하는데 있다고 본다.

본 연구는 지역 디자인혁신센터의 자체 프로그램에 의해 발굴한 지역에 사라져 가고 있는 지역 특성인 약령시를 어떻게 하면 지역진흥에 이바지 하게 할 수 있을까? 하는 문제제기를 통하여 다음과 같은 결과를 도출 할 수 있었다.

첫째, 재활성화 방안 제시 연구를 위한 이미지 형용사를 도출 하였으며,

둘째, 대구지역디자인혁신센터의 환경디자인 프로세스를 활용하여 실제 디자인연구에 적용하여 프로세스를 검증하였다.

셋째, 환경디자인개발 프로세스와 이미지 형용사 평가기법을 상호 보완하여 디자인을 하였다.

넷째, 이러한 연구결과를 토대로 디자인을 전개하여 평가를 실시한 결과 현재의 상황보다 새로운 디자인계획이 대구 약령시 재활성화에 이바지 할 것이라는 긍정적인 평가로 나타난 것을 보아, 본 연구에서 제시한 방법을 활용하여 향후 본 연구와 유사하거나 동일한 디자인 사례연구에 있어 활용 하는데 크게 기

9) Edward B. Taylor, Primitive Culture (1971).p.1

: 김낙중, 사회과학원론-인간 공동체의 소망스러운 실현을 위하여(서울 한길사, 1996), p.469.

여 할 수 있을 것이다.

본 연구가 지역에 필요한 것이 무엇인지를 찾아 전통을 바탕으로 현대화하여 지역특성으로 개발 제시하는 것은 지역특성 개발뿐만 아니라 지역진흥을 위해서도 매우 의의가 있다고 본다.

그러므로 향후 연구에서는 제시된 기본계획을 바탕으로 관련분야인 도시설계, 토목공학, 사회학 등 연계되어 구체적인 실행계획을 제시하는 연구가 지속적으로 이루어져야 할 것이다.

또, 구체적인 이미지 조사 카테고리의 정확한 선정을 위하여 향후 연구에서는 이에 대한 보완연구가 필요하다. 이러한 연구가 활발하게 이루어 질 때 지역의 특성이 지역진흥에 크게 이바지 될 것으로 본다.

참고문헌

김세진, 국립공원 개발에 따른 경관영향평가에 관한 연구, 한국임학회지,1985(2)

대구광역시, 대구약령시 한방문화연구, 약령시보존위원회, 2001.

디자인산업진흥센터: 디자인개발 기반구축사업계획서, 디자인산업진흥센터, 2001.

윤영태, 지역디자인혁신센터의 활성화 방안에 관한연구, 한국디자인학회 논문집, 2005.

이건표: 디자인방법론에 관한 연구, 한국과학기술원, 1988.

이재원, 가로경관 이미지 평가에 관한 연구, 한국디자인학회 논문집,17권 2호

조선사연구회: 조선시대 대구의 모습. 계명대학교 출판부, 2002.

최임주, CG Simulation을 이용한 가로경관의 시지각적 평가에 관한 연구, 대한건축학회논문집,19권 10호

한국산업디자인진흥원, 산업디자인95, vol,18, 1987

後藤哲矢, デザインにおけるイメージ平價用語の設定方法, デザイン學研究 NO74,

Edward B. Taylor, Primitive Culture (1971).p.1: reprinted

7th ed.(1924): 김낙중, 사회과학원론-인간 공동체의 소망스러운 실현을 위하여 (서울 : 한길사,1996)

참고사이트

건설교통부, 홈페이지 (<http://www.moct.go.kr>)

대구광역시, 홈페이지 (<http://www.daegu.go.kr>)

산업자원부, 홈페이지 (<http://www.mocie.go.kr>)

약령시, 홈페이지 (<http://www.herbmart.or.kr>)