

연극치료 프로그램이 고립아동의 사회성에 미치는 효과

안 태 용
(부산교육대학교)

I. 서 론

1. 연구의 필요성 및 목적

초등학교 시기는 사회적 적응과 관련하여 매우 중요한 시기로 아동은 이 시기에 지금까지의 성장 발달을 기반으로 하여 새로운 사회적 관계를 발전시키며 사회적 적응에 필요한 다양한 기술을 익히게 된다. 그러나 이 시기는 가정에서 학교로의 주 생활 환경의 변화와 함께 그동안 아동에게 누적되어왔던 각종 문제가 본격적으로 드러나는 시기(조봉환, 임경희, 2003), 아동은 새로운 관계형성과 기술 습득에 어려움을 느끼고 사회적 고립이라는 문제를 나타내기도 한다.

사회적 고립이란 학급 내 동료에게 긍정적인 지지를 거의 받지 못하며 이로 인해 자기 존중감이 현저히 낮고 고립과 고립감을 경험하는 상태를 말한다.

이러한 사회적 고립은 아동에게 동료 및 주위 환경에 대한 공격성을 유발시키며, 청년기의 정신건강 및 반사회적 행동 특성의 중요한 동기가 될 수도 있고(Morrison & Masten, 1991), 성인이 되었을 때 사회적, 정서적으로 분리와 손상을 경험하는 방식에 중대한 영향을 미칠 수 있다.

사회적으로 고립된 이러한 아동을 도와주기 위해 지금까지 다양한 중재 방법들이 사용되어왔다. 초기의 중재 방법들은 주로 사회적 기술 훈련을 중심으로 한 행동주의적 접근법

이 적용되어 왔다(정계숙 외 1999). 그 외에도 고립아동의 사회적 적응을 돕기 위한 중재 방법으로 상담, 직접교수, 주장훈련, 상호작용증진 훈련, 또래이용하기, 미술치료, 표현예술치료 등이 사용되어 왔으며, 최근에는 새로운 중재 방법으로 연극치료가 주목을 받고 있다.

연극치료는 증상의 완화, 정서적이고 신체적인 통합, 개인의 성장이라는 치료목표를 달성하기위해 의도적으로 드라마, 연극을 활용하는 것으로(N. A. D., 1982), 기존의 역할놀이나 교육연극 또는 심리극과 달리 연극예술에 근거한 예술적 치료 형태로서 동작, 마임, 음성, 음악, 가면, 극적 놀이, 게임, 역할 놀이, 신화·동화·이야기 극화하기(story-making), 극본, 심리극 등의 기법을 내담자의 특성 및 발달 과정, 수용 정도에 따라 통합적으로 사용하는 것이다(Chesner, 1995).

연극치료는 인간의 유희본능 및 극적 본능(Jones, 2005)이라는 기본 전제하에서 연극예술에 근거한 치료형태로 본질적으로 혼자서는 할 수 없는 연극이라는 집단 작업에 기초한 치료 방법이다. 때문에 연극치료는 다른 사람과 함께하는 가운데 세상 속에서 의미 있는 계획과 전망을 갖게 해주며 사회성을 향상시킬 수 있을 것으로 기대된다. 특히 사회적 부적응의 문제를 겪고 있는 고립아동의 사회성 함양에 적합한 중재 기법의 하나로 여겨진다(Jennings, 2003).

이에 따라 연극치료의 효과에 대한 여러 연구가 이루어졌으며 그 결과 연극치료가 여러 내담자 군에서 자기 개념 및 사회성 향상에 효과가 있는 것으로 나타났다(김수정, 2003, 송연옥, 2003, 주성희, 2003, 이경숙, 2005, 진혜경, 2005). 그러나 연극치료에 대한 연구는 아직 초기 단계로 연구가 충분치 않은 상황이다. 특히 다른 어떤 대상보다도 그 효과가 기대됨에도 불구하고 연극치료가 고립아동의 사회성에 미치는 영향에 대한 연구는 아직 없는 실정이다. 이에 본 연구에서는 고립아동의 사회성 향상을 위해 연극치료 프로그램을 적용하여 보고, 그 효과성을 검증하여 보고자 한다.

2. 연구가설

연극치료 프로그램이 고립아동의 사회성 향상에 미치는 효과를 알아보기 위하여 다음과 같은 가설을 설정하였다.

- 가설 I. 연극치료 프로그램은 고립아동의 사회성을 향상시킬 것이다.
- I-1. 연극치료 프로그램은 협동성을 향상시킬 것이다.
 - I-2. 연극치료 프로그램은 자주성을 향상시킬 것이다.
 - I-3. 연극치료 프로그램은 사교성을 향상시킬 것이다.
 - I-4. 연극치료 프로그램은 준법성을 향상시킬 것이다.

3. 용어의 정의

가. 연극치료

연극치료는 증상의 완화, 정서적이고 신체적인 통합, 개인의 성장이라는 치료목표를 위해 의도적으로 드라마, 연극을 활용하는 것이다(N. A. D., 1982).

본 프로그램은 내담자의 자발적이며 즉흥적인 드라마 참여를 통하여 연극치료의 치료적 효과가 나타날 수 있도록, 연극치료의 회기 내 과정과 전체 회기 과정에 따라 다양한 연극치료의 기법들로 구성된 프로그램이다.

나. 고립아동

일반적으로 고립아동이란 학급 내 동료들에게 긍정적인 지지를 거의 받지 못하는 아동으로 이로 인해 자기존중감이 현저히 낮고 사회·정서적 고립과 고립감을 경험하고 있는 아동을 말한다(허승희, 1995). 본 연구에서의 고립아동이란 허승희(1993)의 사회·정서적 고립 척도에 의한 사회 정서적 고립의 정도가 M+1SD 이상인 아동을 말한다.

다. 사회성

사회성은 사회적 관계의 인식을 말하며 사회생활에 적응하는 성질이다. 즉 사회활동, 집단 활동을 즐기며 동무가 많고 협동적이며 인정이 많고 남과 의견이 잘 맞으며 충돌이 적은 특성이다(정범모, 1971). 본 연구에서의 사회성은 정범모(1971)가 제작하고 서풍연(1991)이 초등학교 고학년 수준에 맞게 수정 보완한 사회성 척도에서 아동이 받게 되는 총 점수를 의미한다.

II. 연구 방법

1. 연구대상

가. 내담자

본 연구의 대상은 부산시 N 초등학교 5학년 190명이다. 이들을 대상으로 허승희(1993)의

사회·정서적 고립 척도를 실시하여 사회·정서적 고립 점수가 88.63점(M+1SD)이상인 아동 28명을 선정하였다. 이들 중 프로그램에 참여하기를 희망한 아동 8명을 실험집단에 배정하고 나머지 아동 중에서 실험집단 아동과 점수분포가 비슷한 8명을 통제집단에 배정하였다.

나. 실험·통제 집단의 동질성 검증

실험집단과 통제집단 전체의 사회성 하위요인 별 사전 검사 점수의 평균과 표준편차는 <표 1>과 같다

<표 1> 실험·통제 집단 사전 검사 점수의 평균과 표준편차

하위요인	N	M	SD
준법성	16	2.05	0.46
협동성	16	2.19	0.32
사교성	16	2.11	0.21
자주성	16	2.40	0.26
사회성 전체	16	2.19	0.24

실험집단과 통제집단 간의 사회성 사전 검사 결과는 <표 2>와 같다.

<표 2> 실험·통제집단 사회성 사전검사 결과

하위요인	집단	N	평균 순위	순위 합	Mann-Whitney의 U	p
준법성	실험	8	8.81	70.5	29.500	0.798
	통제	8	8.19	65.5		
협동성	실험	8	7.88	63	27.000	0.645
	통제	8	9.13	73		
사교성	실험	8	8.5	68	32.000	1.000
	통제	8	8.5	68		
자주성	실험	8	7.63	61	25.000	0.505
	통제	8	9.38	75		
사회성 전체	실험	8	7.88	63	27.000	0.645
	통제	8	9.13	73		

<표 2>에 의하면 사회성 전체(U=27.0, p=0.645)와 준법성(U=29.5, p=0.798), 협동성(U=27.0, p=0.645), 사교성(U=32.0, p=1.000), 자주성(U=25.0, p=0.505)에서 실험집단과 통제

집단 간에 유의한 차이가 나타나지 않았다. 이는 실험집단과 통제집단이 동질적인 집단이라는 것을 의미한다.

2. 실험설계

이 연구는 연극치료 프로그램이 고립아동의 사회성에 미치는 영향을 알아보기 위한 연구로 독립변인은 연극치료 프로그램이고 종속변인은 고립아동의 사회성이다.

이 연구에서의 연구 설계는 통제집단 전후검사설계(control group pretest-posttest)로 아래 <표 3>과 같다.

<표 3> 실험 설계

GE	O1	X	O2
GC	O3		O4

X : 실험처치 프로그램(연극치료 프로그램)

GE : 실험집단

GC : 통제집단

O1, O3 : 사전 검사(사회성 검사)

O2, O4 : 사후 검사(사회성 검사)

3. 측정도구

가. 선별도구

1) 사회·정서적 고립척도

고립아동을 선별하기 위한 사회·정서적 고립척도는 허승희(1993)가 초등학교 아동을 위하여 개발한 도구이다. 이것은 총 32문항으로 구성되며, 정서적 고립감, 사회적 고립감, 정서적 고립, 사회적 고립의 4개의 하위 척도로 구성되어 있다. 이 척도의 4개 하위 척도별 신뢰도의 평균은 재검사 신뢰도가 .86, 반분 신뢰도가 .82, Cronbach α 계수가 .88이다.

나. 검사도구

1) 사회성 척도

사회성 검사도구는 정범모(1971)가 제작한 초등학교 인성검사지 중 사회성을 검사하기

위한 내용을 바탕으로 서풍연(1991)이 초등학교 고학년 수준에 맞게 수정 보완한 것을 사용하였다. 이 검사는 총 30문항으로 사회성 측정에 중요하다고 생각되는 준법성, 협동성, 사교성, 자주성의 4개의 하위 척도로 구성되어 있다. 신뢰도는 Cronbach α .77~.85이다.

2) 상호작용 과정 분석(IPA)

내담자의 회기 내 변화 모습을 살펴보기 위해 Bales(1970)의 상호작용 과정 분석(A System of Interaction Process Analysis: IPA)을 실시하였다.

IPA는 그룹 상호작용에서 발생하는 모든 행동들을 12개의 유형으로 분류하고 이를 크게 과제 관련 행동과 사회-감성적인 행동으로 나누고 있다.

사회-감성적인 행동은 다시 사회-감성적인 긍정적 행동과 사회-감성적인 부정적 행동으로 나뉜다. 사회-감성적인 긍정적 행동은 그룹에 도움이 되는 것이고, 사회-감성적인 부정적인 행동은 그룹 진행에 방해가 되는 것이다. 과제 관련 행동도 과제관련 질문과 과제관련 해답의 두 가지로 구분된다. 이렇게 네 가지 범주로 분류된 행동은 각각 세 가지의 요소를 갖는데, 이는 <표 4>와 같다.

<표 4> Bales의 상호작용 과정 분석(IPA)의 범주와 요소

범주	요소
사회-감성적인 긍정적 행동	1. 결속을 보여줌 2. 긴장을 풀어줌 3. 동의를 보여줌
과제관련 해답	4. 제안을 함 5. 의견을 제시함 6. 방침을 제시함
과제관련 질문	7. 방침을 질문함 8. 의견을 구함 9. 제안을 구함
사회-감성적인 부정적 행동	10. 동의하지 않음 11. 긴장을 보여줌 12. 적대감을 보여줌

본 연구에서는 고립아동의 회기 내 변화 과정을 살펴보기 위해 <표 4>의 상호작용 과정의 범주와 요소 중 상위 네 가지 범주를 아동 행동의 분석 틀로 사용하였다. 본 분석의 관찰자 간 일치도는 $\kappa=.996$ 이다.

4. 연극치료 프로그램의 구성과 내용

본 프로그램은 고립아동의 사회성을 향상시키기 위해 Landy(2002)와 Jennings(2003), Jones(2005)의 연극치료 이론을 바탕으로 본 연구자가 구조화하였다.

가. 회기 구성

본 프로그램은 내담자의 자발적이며 즉흥적인 드라마 참여를 통하여 치료적 효과가 나타날 수 있도록, 연극치료의 회기 내 과정과 전체 회기 과정에 따라 다양한 연극치료의 기법들로 구성되었다.

프로그램 전체 회기의 구성은 워업, 행동화, 마무리의 3단계로 구성하였다. 워업은 연극치료로 들어가는 단계로 집단원 간 친밀감과 신뢰를 형성하고 집단의 목표와 규준을 확인하는 단계이다. 그리고 연극적 표현방법을 처음 접하고 이를 통한 역할의 탐색에 익숙해질 수 있도록 하는 단계이다. 이를 위해 주요 기법으로 놀이와 이야기 극화하기(Story-making)를 주로 사용하였다.

행동화 단계는 먼저 고립아동의 낮은 자아 존중감을 고려하여 고립아동의 자아 존중감의 향상을 꾀하고, 이후 높아진 자아 존중감을 바탕으로 하여 고립아동에게 필요한 새로운 역할을 적극적으로 탐색하는 단계이다. 이를 위해 주요 기법으로 즉흥 인형극, 스토리텔링, 역할극, 심리극 등을 사용하였다.

마무리 단계는 연극치료를 마무리하고 나오는 단계로 고립아동이 지금까지의 탐색을 바탕으로 미래에 대한 전망을 가지고 계획을 세우며, 변화의 의지를 공고히 하는 단계이다. 이를 위해 주요 기법으로 역할극, 마술가게, 놀이 등을 사용하였다.

프로그램의 전체 회기 구성은 일반적인 집단 상담의 단계에 맞추어 초기, 전환기, 작업기, 종결기의 4단계로도 나누어 볼 수 있다. 즉 초기는 워업, 전환기와 작업기는 행동화, 종결기는 마무리 단계로 대응된다.

연극치료 집단도 집단원간의 상호 역동이 나타나는 집단 상담의 한 형태라고 볼 수 있다. 즉 연극치료의 경우도 집단 원 간의 갈등이 표출되고 집단 내에서 충분히 다루어진 다음에야 진정한 행동화 단계로 나아갈 수 있다. 즉 전환기의 단계를 거쳐서 작업의 단계로 나아간다고 볼 수 있다. 따라서 본 프로그램은 행동화 단계를 집단 원 간의 아직 표출되지 않은 갈등을 표출시키고 이를 집단 내에서 다루어주어 집단의 결속력의 증가를 꾀하는 단계와 이를 바탕으로 본격적인 작업이 이루어지는 두 단계를 포함하는 단계로 구성하였다.

본 연극치료 프로그램의 한 회기의 과정 역시 일반적인 연극치료의 기본과정인 워업, 행동화, 마무리의 세 단계를 따른다.

웜업 단계에서는 집단이 연극치료 작업에 준비되도록 돕고, 집단의 감정 그리고/혹은 극적 과정 또는 언어 사용과 관련된 다양한 활동을 통해 행동화 단계를 준비하게 하였다. 즉 몸, 마음을 준비하고, 다른 사람과의 작업을 준비하며, 대상의 사용과 주제에 익숙해지도록 하였다.

행동화 단계에서는 집단 전체가 사회성을 주제로 함께 작업을 하도록 하였다. 주요 형식으로는 역할극, 인형극, 스토리텔링, 이야기 극화하기(Story-making) 등의 기법을 이용하여 상황을 극화하고 매 회기의 목표에 따라 역할을 탐험, 연습해보도록 하였다.

마무리 단계에서는 극적 형식과 작업을 정리하는 시기이다. 내담자들이 극적 공간이나 활동에서 빠져 나오고 관객과 행위자의 분리가 끝나는 지점이 뚜렷하게 구분되는 시기이다. 본 프로그램에서는 역할에서 빠져 나올 수 있도록 고안된 특정 활동을 한 다음, 연행에 참여했던 사람들과 관객이 함께 모여 앞에서 한 활동들을 되돌아보면서 성찰하도록 하였다.

나. 프로그램의 내용

회기의 주제 및 목표, 활동 내용은 다음 <표 5>와 같다.

<표 5> 연극치료 프로그램의 회기별 주제 및 목표, 활동 내용

회기	주제	회기의 목표	활동 내용		
			웜업	행동화	마무리
1	나를 소개합니다.	서로를 소개하며 친밀감을 형성하고 서로 존중하는 집단 분위기를 형성한다.	·이웃을 사랑하십니까? ·박수 이어주기 게임	·별칭 그림 그리고 소개하기	·별칭 익히기 게임 ·마음 음 모으기 의식
2	함께 하면 즐거워요!	몸으로 인물과 상황을 조각하고 서로 협력하여 즉흥적으로 이야기를 만들어 표현하는 방법을 익힌다.	·모양 만들기 가위 바위 보 ·움직이는 조각상 ·별칭 그림 보여주기	·별칭 그림 4장을 골라 한 장면 집단 조각을 꾸미고 즉흥극 하기 ·별칭 그림 4장을 골라 조각 덧붙이기 방법으로 4장면의 즉흥극 꾸미기	·그림, 소품 정리하고 소감 나누기 ·별칭 익히기
3	넌 특별하다	인형이 되어 자기소개하고 묻고 답하기 활동을 통해 집단의 특성과 역동을 탐색한다.	·인형 골라 마음대로 놀기 ·인형 이웃을 사랑하십니까? ·'~인 것 같은 인형은?' ·인형으로 함께 놀기	·인형이 되어 자기소개하고 놀기	·인형 제 위치에 정리하기, 소감 나누기 ·집단 규칙 확인하기

4		이야기 읽고 배역 정하여 인형 제작하기를 통해 자기감정을 인식한다.	· 존중 게임, 규칙 지키기 게임 · 주인공의 상황을 상징적으로 보여주는 삽화 제시	· 동화 들려주기 · 주인공 인형 만들기	· 등장인물의 심정에 대해 토론하기 · 신뢰 게임(고리 풀기)
5		인형을 이용한 역할 바꾸기를 통해 주인공과 자신에 대해 탐색 하고 집단원간에 공감대를 형성한다.	· 미친개 박수 · 상어를 찾아라 · 스트레칭 · 감정을 가진 작은 공	· 앞 회기의 인형을 이용하여 극화하기(주인공의 몸이 이상해진 과정 극화하기)	· 친구들의 말 때문에 상처를 받았거나 주었던 경험 이야기하기
6		즉흥 인형극을 하면서 다른 사람의 마음을 이해하고, 돕는 활동을 통해 자신을 아껴주고 사랑해 주는 분들이 있음을 알고 자신도 다른 사람을 도울 수 있음을 깨닫는다.	· 존중 게임	· 앞 회기에서 만든 인형으로 인형극하기 · 친구, 선생님, 어머니, 아버지는 어떤 요정이 되어서 주인공을 위로하고 도와주기	· 존중 게임
7		맑은 물 명상을 통해 자신에게 중요한 대상에게 축복을 말을 해주으로써 우리 모두 소중한 존재라는 점을 깨닫고 자신도 다른 사람을 도울 수 있음을 안다.	· 박수 보내기 놀이	· 맑은 물 명상을 통해 자신에 힘을 주었던 말들을 떠올려 보고 자신을 사랑하고 힘을 주었던 소중한 대상에게 하고 싶은 말하기	· 소감 나누기
8	그래 너도 할 있어!	자화상 그리기를 통하여 내게도 잘하는 것이 있다는 것을 알고 친구를 칭찬해주는 활동을 통해 자신도 친구들을 도울 수 있음을 안다.	· 앞 시간에 대한 소감 나누기	· 신체(상체)본뜨고 눈, 코, 귀, 입, 얼굴 표정을 그려 넣은 후 자신의 장점 쓰고 친구의 모습 안에 친구의 장점 써주기/예쁘게 꾸며주기	· 친구를 칭찬하는 말하기 놀이
9		심리극/역할극을 통하여 친구 및 자신을 돕는 여러 사람들의 소중함을 알고 자신도 친구들을 도울 수 있음을 안다.	· 힘 조절 줄다리기	· 역할 교대 이중 자 연습 · 한 장면 심리극	· 소감 나누기 (내가 잘하는 것 생각해보기) · 천을 이용한 춤과 환타지
10	나를 나타내어!	고립아동과 관련된 신문 및 잡지의 기사를 살펴보고 상황극을 만들어 보는 활동을 통해 새로운 역할을 탐색하고 사회적 기술을 습득한다.	· 서로 안마해주기 · 손뼉 이어치기	· 신문기사 살펴보기/상황극하기	· 소감 나누기
11		이야기 주인공의 가면 만들기를 통해 새로운 역할을 탐색하고 고립아동에 필요한 역할을 연습한다.	· 풍선 놀이	· '내 친구 최영대' 세 가지 역할 가면 만들기	· 소감 나누기

12		주인공의 안내자 역할을 탐색하고 연기하면서 고립아동에게 필요한 새로운 역할을 탐색하고 익힌다.	· 상황극 꾸미기	· '내 친구 최영대' 안내자 찾기	· 소감 나누기
13	내면의 안내자를 찾아서	변하고 싶은 자신의 모습, 나를 힘들게 하는 방해꾼, 방해꾼으로 실패한 나의 모습, 나를 도와주는 안내자, 안내자의 도움으로 변화된 나의 모습, 미래의 나의 모습을 그림으로 그려 보고 이야기 들려주기 활동을 통해 미래에 대한 전망과 계획을 가진다.	· 앞 시간의 소감 및 현재의 기분 이야기하기	· 6등분으로 나누어 그림 그리고 스토리텔링하기	· 소감 나누기
14		앞 회기의 내용 극화/마술가게를 통해 자신의 소망을 확인하고 내면의 안내자를 찾으며 미래에 대한 전망과 계획을 가진다.	· 천을 이용한 자유 놀이	· 앞 회기 자신의 이야기 상황극으로 만들기 · 마술가게	· 소감 나누기
15		놀이와 장기 자랑을 즐거운 마음으로 프로그램을 마무리하고 미래에 대한 전망을 공고히 한다.	· 여러 가지 놀이	· 허풍놀이 · 장기자랑	· 다양한 놀이, 장기자랑 등을 통해 축제로서 프로그램을 마무리하기

5. 실험 절차

2006년 4월부터 5월까지 총 15회에 걸쳐 고립아동을 위한 연극치료 프로그램을 매주 2회 방과 후에 실험집단 아동에게 실시하였다. 실험의 진행 절차 및 내용은 <표 6>과 같다.

<표 6> 실험의 진행과 절차

실험단계	실험 내용	시기 및 기간	대상 집단
표집단계	· 사회·정서적 고립척도 실시(5학년 190명) · 고립아동 28명 선정 · 실험집단과 통제집단에 각각 8명 씩 배정	2006. 3	실험집단 통제집단
사전검사	· 사회성 검사	2006. 3.	실험집단 통제집단
실험처치	· 연극치료 프로그램 투입	2006. 3~5 9주간, 총 15회	실험집단
사후검사	· 사회성 검사 · 상호작용 과정 분석(IPA)	실험 처치 종결 후	실험집단 통제집단

6. 자료 처리

가. 양적 분석

본 연구의 가설을 검증하기 위해 SPSSWIN 10.0 프로그램을 사용하여 Mann-Whitney의 U검증을 실시하였다.

나. 상호작용 과정 분석(IPA)

회기 내 아동의 변화 과정을 살펴보기 위해 내담자간 상호작용이 일어나는 부분을 단계별로 표집 한 후 Bales(1970)의 IPA를 이용하여 분석하였다.

분석을 위한 단계의 구분은 프로그램의 구성 단계(웬업 단계, 행동화 단계, 마무리 단계)와 별도로, 집단 상담의 일반적 단계를 따라 초기, 전환기, 작업기, 종결기의 4단계로 하였다. 초기는 웬업, 전환기와 작업기는 행동화, 종결기는 마무리 단계에 해당한다.

분석을 위한 녹화자료의 구체적인 표집 방법은 다음과 같다.

- ① 매 회기의 녹화 자료 중에서 내담자간 상호작용이 빈번히 일어나는 부분을 10분 단위로 추출한다.
- ② 위에서 추출된 10분 단위의 여러 회기들을 각 단계별로 구분한다.
- ③ 각 단계(초기, 전환기, 작업기, 종결기)별 여러 회기 중에서 3회기씩을 무작위로 선정하여 총 12회기를 표집 한다.

분석은 표집 된 녹화자료의 축어록을 작성한 후, 관찰자가 녹화자료와 함께 보면서 하였으며, Bales(1970)의 IPA를 이용하여 분류된 행동이 출현할 때마다 빈도를 기록하는 빈도사건 표집 방법으로 하였다. 분석의 결과는 빈도와 백분율로 나타났다. 결과의 해석은 백분율을 이용하였으며, 표와 함께 상호작용 과정의 양상을 그래프로 나타내었다.

III. 결과 및 해석

1. 연극치료가 고립아동의 사회성에 미치는 효과

가. 실험·통제집단 사회성 사후 검사 결과

실험집단과 통제집단 전체의 사회성 하위요인 별 사후 검사 점수의 평균과 표준편차는 <표 7>과 같다.

<표 7> 실험·통제 집단 사후 검사 점수의 평균과 표준편차

하위요인	N	M	SD
준법성(사후-사전)	16	0.08	0.34
협동성(사후-사전)	16	0.16	0.28
사교성(사후-사전)	16	0.22	0.27
자주성(사후-사전)	16	-0.15	0.33
사회성 전체(사후-사전)	16	0.08	0.23

실험집단과 통제집단 사회성의 사후 검사 결과는 <표 8>과 같다.

<표 8> 실험·통제집단 사후 검사 결과

하위요인	집단	N	평균 순위	순위 합	Mann- Whitne의 U	p
준법성	실험	8	5.81	46.5	10.500	0.021
	통제	8	11.19	89.5		
협동성	실험	8	9.13	73	27.000	0.645
	통제	8	7.88	63		
사교성	실험	8	9	72	28.000	0.721
	통제	8	8	64		
자주성	실험	8	7.75	62	26.000	0.574
	통제	8	9.25	74		
사회성 전체	실험	8	6.75	54	18.000	0.161
	통제	8	10.25	82		

<표 8>에 의하면 사회성 전체(U=18.0 p=0.161)에서 유의한 차이가 없었다. 그리고 사회성 하위 영역별로 보면 준법성(U=10.5, p=0.021)에는 유의한 차이가 있었으나 협동성(U=27.0, p=0.645), 사교성(U=28.0, p=0.721), 자주성(U=26.0, p=0.574)에서는 실험집단과 통제집단 간에 유의한 차이가 없었다. 이에 연극치료는 사회성 하위 영역 중 준법성의 향상에만 효과가 있었고, 사회성 전체 및 협동성, 사교성, 자주성, 사회성의 하위 영역에는 효과가 없는 것으로 나타났다.

2. 상호작용 과정 분석(IPA) 결과

가. 단계별 상호작용 과정 분석 결과

단계별 상호작용 과정 분석 결과는 <표 9>와 같다.

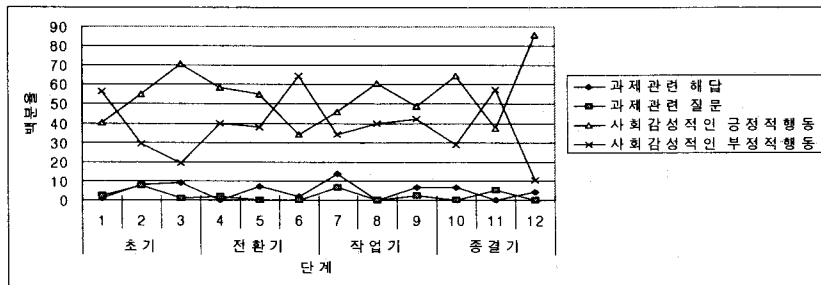
<표 9> 단계별 상호작용 과정 분석 결과

빈도(백분율)

행동유형	초기			전환기			작업기			종결기		
	1	2	3	4	5	6	7	8	9	10	11	12
과제관련 해답	1(1.1)	12(8.1)	8(9.1)	0(0)	9(7.3)	1(1.7)	8(13.6)	0(0)	3(6.7)	3(6.7)	0(0)	1(4.1)
과제관련 질문	2(2.2)	11(7.4)	1(1.1)	1(1.8)	0(0)	0(0)	4(6.8)	0(0)	1(2.2)	0(0)	2(5)	0(0)
사회감성적인 긍정적 행동	36(40.4)	82(55.0)	62(70.5)	32(58.2)	68(54.8)	20(33.9)	27(45.8)	29(60.4)	22(48.9)	29(64.4)	15(37.5)	42(85.7)
사회감성적인 부정적 행동	50(56.2)	44(29.5)	17(19.3)	22(40)	47(37.9)	38(64.4)	20(33.9)	19(39.6)	19(42.2)	13(28.9)	23(57.5)	5(10.2)

<표 9>에 제시된 상호작용 과정을 살펴보면 행동 유형이 사회-감성적인 행동, 즉 사회-감성적인 긍정적 행동과 사회-감성적인 부정적 행동에 치중되어 있으며 과제행동 유형, 즉 과제관련 해답과 과제관련 질문은 거의 나타나지 않았다.

사회-감정적 행동만 볼 때에는 사회-감성적인 긍정적 행동과 사회-감성적인 부정적 행동의 단계별 변화에 유의한 결과가 나왔다. 즉, 초기에는 사회-감성적인 긍정적 행동이 증가하고 사회-감성적인 부정적 행동이 감소하는 모습을 보이다가, 전환기에 들어서면서 반대로 사회-감성적인 긍정적 행동은 감소하고 사회-감성적인 부정적 행동이 증가하는 모습을 보였다. 그리고 다시 작업기로 들어서면서 사회-감성적인 긍정적 행동이 증가하고 사회-감성적인 부정적 행동이 감소하였는데, 이후 종결기에 이르기까지 증가와 감소를 반복하였으나 대체로 사회-감성적인 긍정적 행동이 사회-감성적인 부정적 행동의 비율 보다 더 높게 유지 되는 것으로 나타났다. 이에, 고립아동의 회기 내 상호작용 행동에 긍정적 변화가 있었던 것으로 나타났다. <표 9>에 나타난 결과를 그래프로 나타내 보면 [그림 1]과 같다.



[그림 1] 단계별 상호작용 과정 양상

나. 개인별 상호작용 과정 분석 결과

개인별 상호작용 과정 분석 결과는 <표 10>과 같다.

<표 10> 개인별 상호작용 과정 분석 결과

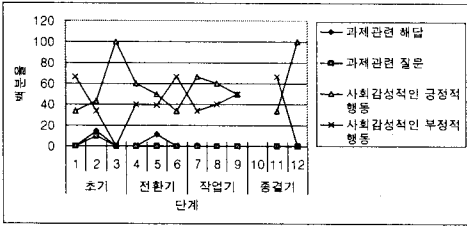
빈도(백분율)

별칭	단계 회기	초기			전환기			작업기			종결기		
		1	2	3	4	5	6	7	8	9	10	11	12
드레곤킹	과제관련 해답	0(0)	1(3.7)	4(18.2)	0(0)	1(10)		3(27.3)	0(0)	3(33.3)	2(20)	0(0)	1(25)
	과제관련 질문	0(0)	1(3.7)	1(4.5)	0(0)	0(0)		0(0)	0(0)	0(0)	0(0)	0(0)	0(0)
	사회감성적인 긍정적 행동	9(69.2)	19(70.4)	16(72.7)	9(81.8)	8(80)		7(63.6)	6(100)	5(55.6)	5(50)	1(16.7)	3(75)
*루비	과제관련 해답	0(0)	0(0)	1(5.3)	0(0)	1(9.1)	0(0)	1(9.1)	0(0)	0(0)	0(0)	0(0)	1(14.3)
	과제관련 질문	0(0)	0(0)	0(0)	0(0)	0(0)	0(0)	1(9.1)	0(0)	0(0)	0(0)	0(0)	0(0)
	사회감성적인 긍정적 행동	5(83.3)	1(10)	12(63.2)	4(66.7)	7(63.6)	7(58.3)	5(45.4)	7(87.5)	4(66.7)	11(100)	4(44.4)	6(85.7)
*블랙홀	과제관련 해답	0(0)	3(14.3)	0(0)	0(0)	2(11.1)	0(0)	0(0)	0(0)	0(0)		0(0)	0(0)
	과제관련 질문	0(0)	2(9.5)	0(0)	0(0)	0(0)	0(0)	0(0)	0(0)	0(0)		0(0)	0(0)
	사회감성적인 긍정적 행동	4(33.3)	9(42.9)	4(100)	3(60)	9(50)	4(33.3)	4(66.7)	3(60)	3(50)		1(33.3)	9(100)
우주	과제관련 해답	0(0)			0(0)	1(4.8)	0(0)	1(8.3)	0(0)	0(0)	0(0)	0(0)	0(0)
	과제관련 질문	1(4)			0(0)	0(0)	0(0)	2(16.7)	0(0)	1(12.5)	0(0)	0(0)	0(0)
	사회감성적인 긍정적 행동	4(16)			1(33.3)	8(38.1)	3(42.9)	2(16.7)	4(36.4)	2(25)	2(28.6)	3(60)	5(71.4)
유비	과제관련 해답	0(0)	0(0)	0(0)	0(0)	1(5.6)	0(0)	0(0)	0(0)			0(0)	0(0)
	과제관련 질문	1(11.1)	1(11.1)	0(0)	1(33.3)	0(0)	0(0)	0(0)	0(0)			1(20)	0(0)
	사회감성적인 긍정적 행동	2(22.2)	7(77.8)	5(71.4)	1(33.3)	11(61.1)	0(0)	2(40)	0(0)			4(80)	2(66.7)
작가	과제관련 해답	0(0)	4(13.3)	0(0)	0(0)	0(0)	0(0)	0(0)	0(0)	0(0)	0(0)	0(0)	0(0)
	과제관련 질문	0(0)	3(10)	0(0)	0(0)	0(0)	0(0)	0(0)	0(0)	0(0)	0(0)	0(0)	0(0)
	사회감성적인 긍정적 행동	1(50)	14(46.7)	9(75)	9(81.8)	5(35.7)	2(50)	0(0)	5(83.3)	3(50)	1(33.3)	1(20)	4(80)
*장미	과제관련 해답	1(0)	2(11.8)	1(11.1)	0(0)	0(0)	1(16.7)	3(33.3)	0(0)	0(0)	1(20)	0(0)	0(0)
	과제관련 질문	0(0)	1(5.9)	0(0)	0(0)	0(0)	0(0)	0(0)	0(0)	0(0)	0(0)	0(0)	0(0)
	사회감성적인 긍정적 행동	5(50)	9(52.9)	4(44.4)	2(66.7)	8(80)	0(0)	5(55.6)	2(66.7)	3(60)	4(80)	1(33.3)	8(100)
뽀송이	과제관련 해답	0(0)	2(5.7)	2(13.3)	0(0)	3(13.6)	0(0)	0(0)	0(0)	0(0)	0(0)	0(0)	0(0)
	과제관련 질문	0(0)	3(8.6)	0(0)	0(0)	0(0)	0(0)	1(33.3)	0(0)	0(0)	0(0)	1(25)	0(0)
	사회감성적인 긍정적 행동	6(50)	23(65.7)	12(80)	3(23.1)	12(54.5)	4(23.5)	2(66.7)	2(25)	2(40)	6(66.7)	0(0)	5(83.3)
뽀송이	사회감성적인 부정적 행동	6(50)	7(20)	1(6.7)	10(76.9)	7(31.8)	13(76.5)	0(0)	6(75)	3(60)	3(33.3)	3(75)	1(16.7)

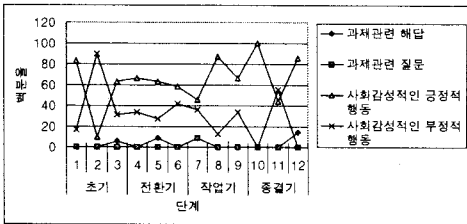
※ 참고: * 는 상호작용 행동에 긍정적 변화를 보인 아동.

<표 10>에 제시된 상호작용 과정을 살펴보면, 먼저 회기 내 상호작용 행동에 유의한 변화가 있었던 아동은 블랙홀, 루비, 장미였다. 반면 드레곤 킹, 뽀송이, 우주, 유비, 작가에게는 상호작용 행동에 유의한 변화가 나타나지 않았다. <표 10>에 나타난 결과를 그래프로 나타내 보면 [그림 2]부터 [그림 9]와 같다.

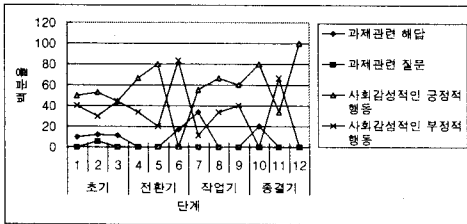
상호작용 행동에 유의한 변화가 나타난 아동



[그림 2] 블래홀의 상호작용 과정 양상

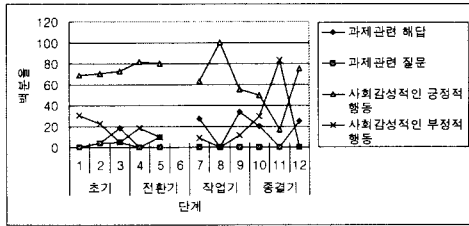


[그림 3] 루비의 상호작용 과정 양상

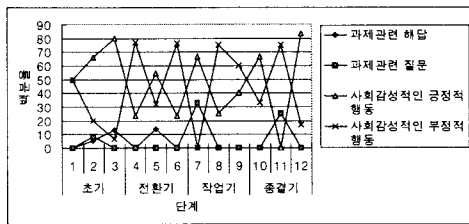


[그림 4] 장미의 상호작용 과정 양상

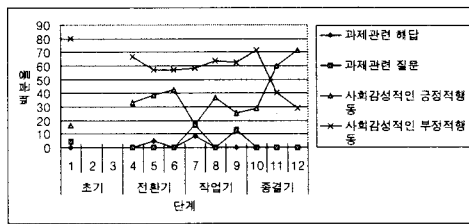
상호작용 행동에 변화가 나타나지 않은 아동



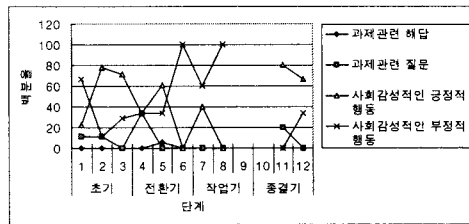
[그림 5] 드레곤 킹의 상호작용 과정 양상



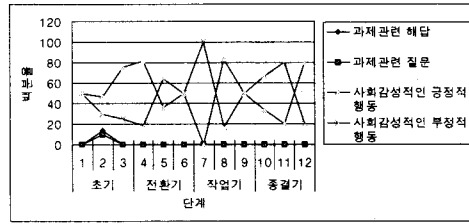
[그림 6] 뽀송이의 상호작용 과정 양상



[그림 7] 우주의 상호작용 과정 양상



[그림 8] 유비의 상호작용 과정 양상



[그림 9] 작가의 상호작용 과정 양상

IV. 논의 및 결론

1. 논의

본 연구는 고립아동을 대상으로 연극치료를 실시하여 사회성 향상에 미치는 효과를 알아보고자 하였다. 본 연구의 결과를 선행연구에 근거하여 논의해 보면 다음과 같다.

첫째, 본 연구결과 연극치료가 고립아동의 사회성 향상에 효과가 없는 것으로 나타났다. 그리고 사회성의 하위요인별로는 준법성 영역에서만 효과가 있었고 다른 하위 영역에서는 효과가 없었다. 이는 연극치료가 저소득 가정 아동의 사회성 향상에 효과가 있었으며, 사회성 하위요인별로는 사교성 영역에만 효과가 있었고 다른 영역에서는 효과가 없었다는 김선이(2004)의 연구와 일치하지 않는 것이다.

본 연구와 김선이(2004)의 연구는 모두 비사교적이거나 고립되고, 자기표현이 소극적이거나 공격적인 행동을 보이는 아동을 대상으로 하였다. 그리고 Landy(2002)의 연극치료 이론 모델에 기초하여 구조화된 프로그램을 공통적으로 사용하였다. 또한 연구에 사용된 사회성의 개념이 유사하고 사용된 측정도구가 동일하였다. 그럼에도 불구하고 두 연구에서 서로 다른 결과가 나온 것은 프로그램의 효과성에 의문을 제기한다 할 수 있다.

이러한 의문은 연극치료의 효과성에 대한 다른 유사한 연구들에서도 발견된다. 인터넷 중독 청소년을 대상으로 한 이경숙(2005)의 연구는 연극치료가 사회성을 향상시키지 않았다고 하였으며, 의료소년원생들을 대상으로 한 주성희(2003)의 연구는 연극치료가 대인관계 개선에 효과가 없었다고 하였다.

반면 초등학생을 대상으로 한 진혜경(2005)의 연구는 연극치료가 사회성의 향상에 효과가 있었다고 하였으며, 대안학교 중학생을 대상으로 한 송연옥(2003)의 연구는 연극치료가 사회측정지위에서 배척지위가 감소하도록 변화를 주었다고 하였고, 발달장애아동을 대상으로 한 김수정(2003)의 연구는 연극치료가 사회적 기초기능과 교사와 또래가 선호하는 행동 등의 사회성의 향상에 효과가 있었다고 하였다.

이상의 연구들은 연구의 대상과 연구 대상에 따른 프로그램의 구성 내용이 조금씩 다르고, 사회성의 개념적 정의 및 사회성 측정도구들이 달라 효과를 직접 비교하는 데에는 다소 무리가 있다. 그러나 사회성을 사회에 적응하는 개인의 소질이나 능력, 대인 관계의 원만성 등으로 폭넓게 보고 그 효과성을 비교해 본다면, 이 연구들의 결과 역시 연극치료의 효과성에 이견을 보이고 있음을 알 수 있다.

그러나 연극치료에 대한 연구는 아직 초기단계로 기존의 연구가 많지 않은 실정이다. 따라서 몇몇 양적 연구 결과만으로 연극치료의 효과성을 단정 짓기에는 아직 이르며 연극치

료의 효과성을 검증하기 위한 보다 많은 연구가 필요한 상황이다. 이에 연극치료가 고립아동의 사회성에 미치는 영향에 대한 연구도 좀 더 이루어져야할 것으로 판단된다.

둘째, 집단 전체의 단계별 IPA 결과를 살펴보면 연극치료 프로그램에 참여한 아동의 상호작용 양상에 긍정적 변화가 있었다.

즉 프로그램 초기에는 사회-감성적인 긍정적 행동이 증가하고 사회-감성적인 부정적 행동은 감소하다가 전환기에 들어서 아동 간의 갈등과 위기가 발생함으로 역전되는 모습을 보였으나, 작업기 이후에는 다시 사회-감성적인 긍정적 행동이 사회-감성적인 부정적 행동보다 우세한 모습을 나타내며 종결기까지 지속되었다. 이를 각 단계별로 구체적으로 살펴보면 다음과 같다.

프로그램 초기에 사회-감성적인 긍정적 행동의 비율이 증가한 것은 아동이 새로운 활동에 흥미롭게 참여하는 가운데 집단의 규준을 수용하는 모습을 보인 결과로 판단된다. 이는 연극치료가 활동 중심의 중재 기법으로 아동의 프로그램 참여도를 높일 수 있는 중재 기법임을 시사한다.

반면 전환기에 사회-감성적인 긍정적 행동의 비율이 감소하고 사회-감성적인 부정적 행동의 비율이 증가한 것은 집단의 작업 과제를 찾아가는 과정에서 고립아동의 집단 특성이 표출되고 갈등이 발생하였기 때문으로 판단되며 이 단계에서의 상호작용 양상의 변화는 프로그램의 부정적 효과라기보다는 고립아동의 현실에 기초한 집단 작업의 기초를 마련하고 진정한 집단작업을 위한 응집력 형성의 과정으로 보는 것이 타당하다고 판단된다.

그리고 작업기에 사회-감성적인 긍정적 행동과 사회-감성적인 부정적 행동이 증감을 반복하였으나 전반적으로 사회-감성적인 긍정적 행동이 사회-감성적인 부정적 행동보다 높게 나타난 것은 내담자들이 앞 단계에서의 자기 탐색과 응집력을 바탕으로 새로운 역할을 적극적으로 탐색하면서 사회성의 변화를 꾀하는 모습이 반영된 것으로 판단된다.

마지막으로 종결기에 그 차이는 크지 않았지만 초기에 비해 사회감성적인 긍정적 행동이 증가하고, 사회-감성적인 부정적 행동이 감소한 것은 연극치료가 고립아동의 사회성에 긍정적인 영향을 미친 결과로 판단된다.

이상 프로그램 단계별 집단의 IPA 결과는 연극치료가 고립아동의 사회성 변화에 미친 영향을 밝혀준 것으로 판단된다.

셋째, 개인별 IPA 결과를 살펴보면 블랙홀, 루비, 장미에게서는 회기 내 상호작용 행동의 긍정적인 변화가 있었으나 드래곤 킹, 뽀송이, 우주, 유비, 작가에게서는 긍정적인 변화가 보이지 않아 아동에 따라 서로 다른 결과가 나타났다. 이와 같은 결과는 본 프로그램에 참여한 고립아동의 특성과 관련이 있는 것으로 보인다.

프로그램의 회기 관찰을 통해 살펴본 바에 의하면 블랙홀, 루비, 장미, 드래곤 킹은 사회

적 상호작용에 대한 두려움 때문에 또래와의 놀이를 피하는 유형으로 판단되었고 뽀송이, 우주는 공격적인 유형으로, 유비와 작가는 다른 아이들과 어울려 놀기보다는 혼자 놀기를 더 좋아하는 유형으로 판단되었다.

이를 IPA 결과와 관련지어 구체적으로 살펴보면 먼저 블랙홀, 루비, 장미는 상호작용 행동에 긍정적 변화가 있었다. 이는 이들은 사회적 상호작용에 대한 두려움 때문에 또래와의 놀이를 피하는 특성으로 연극치료 프로그램을 통해 집단에 수용되는 경험을 하면서 안전한 환경 속에서 두려움을 극복하고 새로운 역할을 적극적으로 탐색한 결과로 보인다.

드래곤 킹은 블랙홀, 루비, 장미와 같은 특성을 나타내었으나 초기 이후 줄곧 회기 전체를 통해 사회-감성적 긍정적인 행동이 높게 나타나 상호작용 행동의 변화 양상을 파악할 수는 없었다. 그러나 드래곤 킹은 회기 내내 높은 흥미를 가지고 적극적으로 참여하는 모습을 보였으며 특히 루비와 함께 장미를 적극적으로 수용하고 지지해주는 모습을 나타냄으로써 집단의 분위기를 긍정적으로 주도하였다. 이에 상호작용 행동이 연극치료 프로그램의 영향을 받은 것으로 판단된다.

뽀송이와 우주는 상호작용 행동에 긍정적인 변화가 없었다. 이는 이들이 지나치게 자기주장이 강하고 공격적인 특성을 나타내었고 그러한 성향이 프로그램의 중반에 잠시 줄었으나 전반적으로는 지나친 자기주장이나 공격적인 모습이 크게 줄어들지 않았기 때문으로 보인다.

유비와 작가도 상호작용 과정 양상에 긍정적인 변화가 없었다. 이는 이들이 다른 아이들과 어울려 놀기보다는 혼자 놀기를 더 좋아하는 특성을 나타내었고 프로그램 초기에는 집단에 수용되는 경험을 하면서 프로그램에 흥미를 보였으나 전반적으로는 집단의 바깥에서 배회하고 집단과 충돌하거나 잘 어울리지 못하는 경우가 많았기 때문으로 보인다.

이상, 다른 아이들과 어울려 놀기보다는 혼자 놀기를 더 좋아하는 유형의 고립아동(유비, 작가)과 지나치게 자기주장적이고 공격적인 유형의 고립아동(뽀송이, 우주)에게서는 상호작용 행동의 긍정적인 변화가 나타나지 않았다. 반면 사회적 상호작용에 대한 두려움 때문에 또래와의 놀이를 피하는 유형(블랙홀, 루비, 장미, 드래곤 킹)에서는 상호작용 행동에 긍정적인 변화가 나타났다. 이는 같은 고립아동이라도 하위 유형에 따라 연극치료 프로그램의 효과가 다르게 나타날 수 있음을 보여준다.

2. 결론 및 제언

본 연구를 통해 얻은 결론은 다음과 같다.

연극치료 프로그램은 고립아동의 사회성의 향상에 유의한 효과가 없었다. 그리고 사회성 하위영역별로는 연극치료는 준법성의 향상에는 효과가 있었으나 사교성과 협동성, 자주성의 향상에는 효과가 없었다.

그러나 연극치료의 질적 분석 결과 연극치료 회기 내 아동의 행동은 사회-감성적인 긍정적 행동이 증가하고 사회-감성적인 부정적인 행동은 감소하는 것으로 나타났다.

이는 연극치료를 통한 사회성의 변화가 양적 연구 결과에 충분히 반영되지는 못하였으나 결국 연극치료가 고립아동의 사회성의 변화에 긍정적인 영향을 미친 것으로 해석될 수 있다. 따라서 연극치료가 고립아동의 사회성의 증진을 위하여 유용하게 사용될 수 있다고 본다.

위와 같은 결론을 통해 본 연구자는 다음과 같은 제언을 하고자 한다.

첫째, 본 연구는 사회성 검사 결과 연극치료의 효과가 미미한 것으로 나타났다. 그러나 질적 분석 결과 연극치료가 집단의 상호작용 양상에 긍정적 영향을 미침을 알 수 있었다. 이에 연극치료를 통한 내담자의 변화를 알아보기 위해서는 통계적 분석 결과만으로는 부족하다. 따라서 연극치료의 연구는 양적 분석과 함께 질적 분석이 병행되어야 할 것으로 보며 질적 분석을 위한 다양한 연구 방법이 개발 적용되어야 할 것으로 본다.

둘째, 본 연구에서는 연극치료 회기 내 내담자의 변화과정을 알아보기 위해 IPA가 유용하게 사용될 수 있음을 처음으로 보여주었다. 이에 추가적인 연구를 통해 연극치료의 회기 과정 분석 도구로서 IPA의 효용성을 좀 더 알아볼 필요가 있다고 본다.

셋째, 본 연구에서는 고립아동의 유형에 따라 개인별 상호작용 과정의 변화 양상이 다르게 나타났다. 이는 고립아동을 대상으로 한 연극치료 프로그램의 실시에 있어 각각의 유형별로 고립아동의 특성을 보다 충분히 고려하여 프로그램을 구안, 적용하여야 함을 시사한다. 아울러 연극치료가 고립아동의 하위 유형별로 어떠한 영향을 미치는가에 대한 좀 더 구체적인 연구가 필요하고 본다.

참고 문헌

- 강영아(1997). 연극치료의 이론과 실제에 관한 연구. 경성대학교 대학원석사학위논문.
- 강위영, 송영혜, 박찬석(1992). 놀이치료. 서울: 특수교육.
- 김선이(2004). 연극치료가 저소득층 아동의 사회성과 자기표현에 미치는 효과. 원광대학교 동서보완의학대학원 석사학위논문.
- 김수정(2003). 연극치료가 발달장애아동의 사회성에 미치는 효과. 원광대학교 보건환경대학원 석사학위청구논문.
- 김인숙, 한애향(1992). 인형극을 통한 문제해결 상호작용이 유아의 정서문제 해결에 미치는 영향. 학술연구보고서 제 3집, 49-62.
- 곽혜경(1986). 취학전 아동의 물활론적 사고. 경희대학교 대학원 석사학위논문.

- 배현주(2003). 의사소통 모래 상자를 이용한 위축아동의 모-자녀간의 행동변화 사례 연구. 대구대학교 재활과학대학원 석사학위논문.
- 서풍연(1991). 심성계발 프로그램이 아동의 자아개념과 사회성에 미치는 영향. 연세대학교 교육대학원 석사학위논문.
- 송연옥(2003). 연극치료가 중학생의 자아존중감과 사회측정지위에 미치는 효과. 원광대학교 보건환경대학원 석사학위논문.
- 이경숙(2004). 연극치료가 인터넷 중독 청소년의 자기통제력 및 사회성에 미치는 효과. 원광대학교 동서보완의학대학원 석사학위논문.
- 이효원 역(Landy, R. J. 저)(2002). 억압받는 사람들을 위한 연극치료. 서울: 울력.
- _____역(Jennings, S. 저)(2003). Sue Jennings의 연극치료 이야기. 서울: 울력.
- _____역(Jones, P. 저)(2005). 드라마와 치료: 연극과 삶. 서울: 울력.
- 정계숙, 김미정, 문성숙, 김선례(1999). 놀이중심 사회적 능력 향상 프로그램의 효과(1). 영유아보육연구, 제 5권 1호, 133-159. 부산대학교 영유아보육연구소.
- 정범모(1971). 성취동기. 서울: 배영사. In 서풍연(1991). 심성계발 프로그램 이 아동의 자아개념과 사회성에 미치는 영향. 연세대학교 교육대학원 석사학위논문.
- 조봉환, 임경희(2003). 아동의 정서·행동문제 자기보고형 평정척도 개발 및 타당화 연구. 한국심리학회지: 상담 및 심리치료, 제 15권 4호, 729-746.
- 주성희(2003). 연극치료가 비행청소년의 자기개념에 미치는 효과. 원광대학교 보건환경 대학원 석사학위논문.
- 진혜경(2006). 연극치료 프로그램이 초등학생의 사회성과 스트레스에 미치는 영향. 한국교원대학교 교육대학원 석사학위논문.
- 최영희(1998). 또래지도를 통한 신체 표현활동이 정인지체아의 위축행동 수정에 미치는 효과. 대구대학교 교육대학원. 미간행 석사학위 청구논문. In 배현주(2003). 의사소통 모래 상자를 이용한 위축아동의 모-자녀간의 행동변화 사례 연구. 대구대학교 재활과학대학원 석사학위논문.
- 한지은, 유승민 역(Pennington, D. C. 저)(2005). 소그룹 내 행동의 사회심리학. 서울: 시그마프레스.
- 허금순(1999). 자기존중감 증진 훈련이 고립아동의 자기존중감과 사회·정서적 고립에 미치는 효과. 부산교육대학교 교육대학원 석사학위논문.
- 허승희(1993). 국민학교 아동을 위한 사회, 정서적 고립척도 개발. 한국교육학회 초등교육연구, 제 7집, 19-34.
- _____ (1995). 아동기의 동료관계에서의 고립과 인지적 접근을 통한 지도모형 개발. 부산교육대학교 학생생활연구, 제 15집, 63- 84.

- Asher, S. R., Hymel, S., & Renshaw, P. D. (1984). Loneliness in children. *Child Development*, 55, pp.1456-1464. In 허금순(1999). 자기존중감 증진 훈련이 고립아동의 자기존중감과 사회·정서적 고립에 미치는 효과. 부산교육대학교 교육 대학원 석사학위논문.
- B. A. D. (1979). What is drama therapy? 인터넷 주소(<http://www.badth.org.uk/Dth/therapy.htm>). In 이효원 역(Landy, R. 저)(2002). 억압받는 사람들을 위한 연극치료. 서울: 울력.
- Bales, R. F. (1970). *Personality and Interpersonal Behaviour*. New York: Holt, Rinehart & Winston. In 한지은, 유승민 역(Pennington, D. C. 저)(2005). 소그룹 내 행동의 사회심리학. 서울: 시그마프레스.
- Corey, G., & Corey, M. (2002). *Group: Process and Practice*(6th Ed.) Brooks Cole Pub.
- Chesner, A. (1995). *Dramatherapy for people with learning disabilities*. Jessica Kingsley Pub. In 주성희(2003). 연극치료가 비행청소년의 자기개념에 미치는 효과. 원광대학교 보건환경대학원 석사학위논문.
- Dwivedi, K. N. (2004). *Group work with children and adolescents*. London: Jessica Kingsley Publishers. In 진혜경(2006). 연극치료 프로그램이 초등학생의 사회성과 스트레스에 미치는 영향. 한국교원대학교 교육대학원 석사학위논문.
- Landy, R. J. (2004). 로버트 랜디 교수의 연극치료 공개강의와 워크샵 자료집, 5. 27-28. 동덕여자대학교.
- McCaslin, N. (1987). *Creative drama in the intermediate grades*. Studio City, CA: Players Press. In 김선이 (2004). 연극치료가 저소득층 아동의 사회성과 자기표현에 미치는 효과. 원광대학교 동서보완의학대학원 석사학위논문.
- Meldrum (1994). Historical background and overview of dramatherapy. In 강영아 (1997). 연극치료의 이론과 실제에 관한 연구. 경성대학교 대학원 석사학위논문.
- Moreno, J. L. (1934/1954). *Who shall survive?* New York: Beacon House. In 한영주 (2002). 협동놀이가 위축행동 아동의 사회적 행동에 미치는 효과. 대구대학교 특수교육대학원 석사학위논문.
- Morrison, P., & Masten, A. S. (1991). Peer reputation in middle childhood as a predictor of adaptation in adolescence: A seven-year follow up. *Child Development*, 62, pp.991-1007. In 허금순(1999). 자기존중감 증진 훈련이 고립아동의 자기존중감과 사회·정서적 고립에 미치는 효과. 부산 교육대학교 교육대학원 석사학위논문.
- N. A. D. T. (1982). What is drama therapy? 인터넷 주소(<http://www.nadt.org/faqs.html>). In 이효원 역(Landy, R. J.) (2002). 억압받는 사람들을 위한 연극치료.

서울: 울력.

- Rubin, K. H., & Mills, R. (1988). The many face of isolation in childhood. *Journal of Clinical and Consulting Psychology*, 56, pp.916-924. In 한영주(2002). 협동놀이가 위축행동 아동의 사회적 행동에 미치는 효과. 대구대학교 특수교육대학원석사학위논문.
- Rubin, K. H. (1983). Recent perspectives on social competence and peer status some introductory remarks. *Children Development*, 54, pp.1383-1385. In 한영주(2002). 협동놀이가 위축행동 아동의 사회적 행동에 미치는 효과. 대구대학교 특수교육대학원석사학위논문.
- Vincenzi, H., & Grobosky, F. (1989). Measuring the emotional social aspects of loneliness and isolation. In 허금순(1999). 자기존중감 증진 훈련이 고립아동의 자기존중감과 사회·정서적 고립에 미치는 효과. 부산교육대학교 교육대학원 석사학위논문.
- Shaftel, F. R., & Shaftel, G. (1982). *Role playing in the curriculum*(2nd Ed.). Englewood Cliffs, N. J.: Prentice-Hall. In 신현욱(1992). 인형극과 역할놀이가 유아의 친사회적 행동에 미치는 영향. 국민대학교 교육대학원 석사학위논문.
- Smith, C. A. (1979). Puppetry and problem-solving skills *Young Children*. 34(3). pp.4-11. In 김삼성(1997). 인형극이 장애아동교육에 미치는 교육적 가치에 관한 탐색. 특수교육연구 제 4집, 25-44.
- Vosk, B., Forehard, R., Parker, J. B., & Richard, K. (1982). A multimethod comparison of and unpopular children. *Developmental Psychology*, 18(4), pp.571- 575. In 허금순(1999). 자기존중감 증진 훈련이 고립아동의 자기존중감과 사회·정서적 고립에 미치는 효과. 부산교육대학교 교육대학원 석사학위논문.

Abstract

**The Effects of Dramatherapy Program
on Sociality of Isolated Children**

Ahn, Taeyong

(Busan National University of Education)

This study is to know the effect of drama therapy on the sociality of isolated children.

To achieve this goal, the following hypothesis was built.

Hypothesis I. Dramatherapy program will improve the sociality of isolated children.

I -1. Dramatherapy program will improve in cooperation.

I -2. Dramatherapy program will improve in independency.

I -3. Dramatherapy program will improve in sociability.

I -4. Dramatherapy program will improve in law-abiding.

To test this hypothesis, the social and emotional isolation test was conducted in 190 children consisting of fifth-grader from N elementary school located in Busan to select 28 children whose founded to be isolated; among these children, eight who wanted to participate in the program were positioned at the experimental group and other eight who didn't want to do and who demonstrated the range of marks similar to the experimental group were positioned at the control group.

The dramatherapy program was based on the theory by Robert Landy (2002), Jennings (2003) and Phil Jones (2005) to improve the sociality of isolated children and was implemented in a total of 15 sessions, two sessions a week after school.

To test the effect of the program, A modified test paper by Suh, Poongyeon (1991) with the content of testing sociality into a test paper of human nature for elementary school students to be made by Jeong, Bummo (1971) was used which consists of four sub-factors: cooperation, independency, sociability, law-abiding.

As a quantitative analysis, Mann-Whitney Test were analyzed for experimental and control groups.

As a qualitative analysis, the interaction patterns among student were analyzed on

he basis of video tapes. The tool of observe the interaction patterns among student was Interaction Process Analysis System which was made by Bales (1970).

This study obtained the following result

First, the drama therapy had meaningful effect on the sociality of the sociality of isolated children. But the quantitative change of the sociality test conclusion was showed meaningfully and positive social behavior was increased in periodical process analysis.

Second, in the Interaction Process Analysis(IPA) affirmative interactions increased and negative interactions decreased.