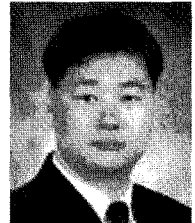


## 농촌경관의 관리 방향

김 상 범

농촌진흥청 농업과학기술원 농촌자원개발연구소 농업연구사



### 1. 서 론

최근 농촌은 대외적으로 DDA협상과 FTA확대 등 전 세계적으로 개방이 확대되고 경쟁이 심화되는 추세이며, 자국의 농업보호를 위한 가격지지정책은 점차적으로 축소되는 실정이다. 대내적으로는 농업부분의 성장약화와 농가경영조건악화 등으로 농가경제의 어려움은 커지고 있으며, 소비둔화에 따른 농산물 가격불안정과 자연재해, 가축질병 등 경영위험이 크게 증가하고 있다. 또한, 한미 FTA 체결로 상대적으로 경쟁력이 약한 농업 부문은 어려움이 예상되고 있으며 모든 농산물 관세철폐와 같은 비현실적인 가정을 하지 않더라도 상당한 수준의 농업 생산이 감소될 것이라고 분석하고 있다. 이러한 인식하에 농촌의 대외적인 어려움을 직접지불제 등 다양한 지원방식을 광범위하게 모색하고 있다.

이에 정부는 농업농촌종합대책 수립과 '농림어업인 삶의 질 향상 및 농산어촌지역개발을 위한 특별법' 제정 등의 조치를 통하여 농업의 구조개선과 농산어촌지역의 균형적 발전, 복지증진을 위한 획기적인 전환을 마련하고, 마을종합개발사업, 전원마을조성사업, 농촌관광사업 등 마을 및 지역 단위 활성화 사업의 시행을 통하여 농촌의 소득증대는 물론 쾌적한 정주공간으로 농촌을 발전시키려고 하고 있다. 특히 산발적인 농촌공간개발에서 벗어나 지역의 유기적 개발을 추진함으로써 자연경관의 훼손, 지역성·전통성의 상실

등 그 동안 문제시되었던 것에서 벗어나 농촌의 지역자원을 보전·관리하고 적극적으로 활용할 수 있는 계기를 마련했다. 이러한 인식하에서 농촌계획분야에서 관심과 필요성이 급증하고 있는 농촌경관의 효과적 관리 방향에 대하여 설명하고자 한다.

### 2. 농촌경관의 개념

#### 가. 농촌경관의 의의

현대의 도시산업사회에서 농촌은 다양성과 다원성을 띠게 됨에 따라 한두 가지의 특성만으로는 농촌경관의 정의를 내릴 수 없지만, 경제적인 측면에서 보면 농림어업이 주된 산업구조를 갖는 지역, 정주구조면에서 보면 특징적인 정주단위로서 정주형태인 지역, 생활 형태면에서 보면 도시적인 것과 구별되는 농촌적인 생활 형태에 의해 판별되는 지역, 토지이용구조면에서는 농업용 토지이용이 주로 이루어지고 있는 지역, 그리고 환경적 특성으로 보면 자연 또는 반자연환경이 지배적인 지역으로 나눌 수 있다.

따라서, 농촌경관은 농촌이라는 공간을 대상으로 하는 공간 또는 지역계획으로 도시경관과는 대비되는 것으로 소극적 공간이 아닌 적극적 공간으로 시각적 질서와 미적인 감흥을 지니고 있는 공간으로 볼 수 있다.

#### 나. 농촌경관의 범위

농촌지역이라고 하면 농림업을 중심으로 하는 취락을 지

칭함과 동시에 이것들과 일체가 된 농지와 산림까지를 포함시키고 있고, 토지이용 상에서 볼 때 취락을 중심으로 농지, 산림, 하천, 도로 등으로 점유할 수 있는 공간적으로 일체로 된 하나의 영역으로 구분할 수 있다.

또한, 국토공간에서 도시지역을 제외하고 남은 나머지로 이를 세분화하여 나누면 행정구역단위를 기준으로 군 이하 또는 군에서 읍을 제외한 면단위 지역과 인구 20,000 이하의 지역으로 나눌 수 있다.

따라서, 농촌경관의 주 범위는 전형적인 농촌마을을 형성하고 있는 부락과 취락지구, 농업시설, 농업토지이용이 주를 이루는 모든 공간이라고 할 수 있다.

다. 농촌경관의 정의와 범위

농촌은 생활의 근대화, 도시문화에의 접근 등 인위적인 공간개발에 의한 도시화, 환경오염, 미관을 해치는 건축물의 난립 등으로 농촌다움의 이미지를 잃어가는 문제를 안고 있으나 아직도 풍부한 자연자원과 농업활동과 전통문화, 농업생산자원이 한데 어울려 아름다운 경관을 형성하고 있어 자연환경을 지키는 역할 뿐만 아니라 도시민들에게 전원생활과 위안의 길을 제공해 주고 있으며, 역사·문화체험, 삶과 휴식이 있는 아름다운 공간이다.

농촌경관은 자연환경 위에 인간의 문화가 도입되고 자리잡으면서 변화해 왔다는 점에서 도시경관과 같지만 지리적 조건 등에 따라 생업기반이 다르게 발전했다는 점에서 도시경관과 구별된다. 즉, 인간이 자연과 투쟁 및 조화를 이루며 오랜 기간에 걸쳐 경지형태, 영농형태, 취락구조, 생활양식 등이 서로 긴밀한 관계를 이루며 이러한 여러 가지 요소가 누적되어 표출된 생활 속의 풍경이라는 특징을 가지고 있다.

따라서, 농촌경관은 자연경관을 배경으로 인간 활동의 구체적 모습이 구현되어 있는 경관으로 정의할 수 있으며 자연경관과 문화경관이 묶여져 있는 경관으로 지역특성이 반영된 경관이라고 할 수 있다. 즉 농촌경관이란 농촌이라는 물리적 환경 속에서 지각되는 대상군으로서 농업활동에 의해 형성된 물리적, 문화적 요소와 그 주변 환경을 망라하는 개념이라고 할 수 있고(농림부, 2003, 변병설, 2003), 공간적으로는 농업생산, 농촌생활, 자연환경으로 나눌 수 있다(서주환과 이경진, 1996).

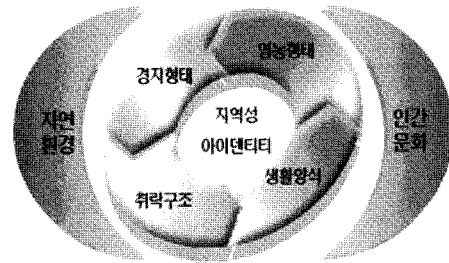


그림 1 농촌경관의 정의

농촌경관의 인식범위는 명확하게 정의되어 있지는 않지만 마을을 중심한 농촌경관은 농림업을 중심으로 하는 취락과 이것들과 일체가 된 농지와 산림까지 포함하며, 취락을 중심으로 농지, 산림, 하천, 도로 등으로 점유된 공간적으로 일체로 된 하나의 영역으로 보는 것이 타당하다.

따라서, 농촌의 구성에 대한 보편적 이미지와 시지각적 거리를 고려하여 다음과 같은 농촌경관의 인식범위를 설정할 수 있다.



그림 2 농촌마을경관의 인식범위

라. 농촌경관의 구조와 구성요소

농촌은 전방에는 논이 있고, 마을입구에는 정자목이나 마을숲, 돌담, 선돌, 장승, 솟대 등이 있으며, 뒷면과 좌우는 산으로 둘러 싸여져 있고 앞이 비어 있어 앞산을 조망할 수 있는 경관구조를 지니고 있다.

이와 같이 농촌경관은 경관구성요소가 개개의 요소로 보이다가 거리가 멀어짐에 따라 집합체 또는 군(群)으로 보이게 되고 시점과 거리에 따라 경관을 위요경관과 조망경관으로 구분할 수 있는데 위요공간은 시점에서 가까운 장소의 경관으로서 근경 및 중경의 구성요소 특히 개개의 경관요소가 중요시 되는 경관이고 조망경관은 멀리서 보는 원경으로서 여기에서는 자연지형이 중요한 요소가 된다.

전통적인 농촌에 있어서 경관구성요소의 배치나 면적배분은 생산구조를 반영하고 역사성을 갖고 있으며, 농촌의

표 1 경관의 형식과 내용

자연	형식		내용			
	문화경관 (인공경관)		생태적 측면	미적 측면	철학적 측면	경제적 측면
도시	농촌					
산림	가로	취락	지질, 지형, 수문, 식생, 야생동물, 기후	미적구성원리, 심리적 느낌, 상징성 의미전달	해석학 현상학	정성적 가치의 정량화
평야	택지	경작지				
해양	교외	농업 생태계				

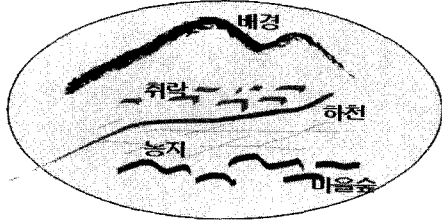


그림 3 농촌마을의 전형적인 공간 구조

생물상은 농촌의 역사적인 경관 구조에 의해서 유지되어왔다. 따라서 경관의 형식과 내용으로 분류하면 농촌경관은 표 1과 같이 정리할 수 있다.

자연으로 둘러싸인 지역공간으로서 농촌경관은 여러 가지 변동 및 이동요소를 갖고 있고 시간에 따라 끊임없이 변하고 있지만 이러한 공간내의 변동을 나타내는 시각적인 요소들을 살펴보면 아래 표 2와 같이 유형별로 정리할 수 있다.

표 2 농촌경관의 시각적 경관구성요소

구분	농업생산요소별	자연요소별	구조물요소별
구성요소	- 논·밭, 초지	- 삼림	- 가옥
	- 농작업	- 산, 산맥, 구릉지	- 전신주
	- 비닐하우스	- 가로수, 숲	- 담장, 지붕
	- 논두렁, 밭두렁	- 황무지	- 담, 공장
	- 울타리, 말뚝	- 들판	- 교량, 철교
	- 수로, 도로	- 하늘	- 학교
	- 방풍림, 마을숲	- 하천	- 전선
	- 축사, 농업창고	- 눈, 안개, 미기후	- 제방

농촌경관의 시각적 경관구성요소들은 농촌경관을 이루는데 중요한 요소로 작용하며, 그 구성체는 공간의 특성에 따라 달리 정해지고 자연조건, 지형 등과 함께 농지의 이용 형태에 따라서도 큰 영향을 받게 된다. 최종적으로 농촌경관요소를 농촌생활공간, 농업생산공간, 자연환경공간을 기

준으로 분류하면 5개 영역에 대하여 25개 항목으로 경관요소로 정리할 수 있다.

표 3 농촌공간별 경관요소

구분	구성요소
농업생산공간	농지 농, 밭, 목초지, 과수원, 마을숲, 수목 등
	농업시설 농로, 농업용수로, 농업용저수지, 농업시설 및 설비(축사, 정미소, 비닐하우스 등), 등
농촌생활공간	생활시설 농가주택(담장 등), 공공시설, 상점, 도농교류시설(마을회관 등), 공장, 도로, 안내시설 등
	문화역사 사적·유적, 관광시설, 마을행사 및 시설(동계, 축제, 사당, 당산목 등) 등
자연환경공간	자연요소 산, 하천, 호수, 바다, 생태계(비오톱) 등

### 3. 농촌경관계획의 개념

#### 가. 농업과 농촌경관의 관계

경관은 어떤 대상을 인간이 봄으로써 성립하는 현상으로 복수의 대상 혹은 대상군 전체 바라보는 것이 우선 전제되며 대상의 물리적 사실을 가리키는 것이 아니며, 대상을 봄으로써 일어나는 인간의 심적 사상이 자연적·생태적 요인과 인문적·사회적 요인이 결합되어 시각적으로 느껴지는 총체적 현상이라 할 수 있다. 이것을 도식화하면 다음과 같은 4차원적 구조를 갖는다(篠原修, 1999).

처음 경관이라는 개념이 풍경화에서 시작되었듯이 경관을 한 폭의 풍경화라고 가정한다면, 화가는 캔버스의 크기와 재질에 맞는 화구와 화법을 선택하고, 다수의 화가로부터 의견 혹은 부분적으로 도움을 받으면서 대작을 완성한

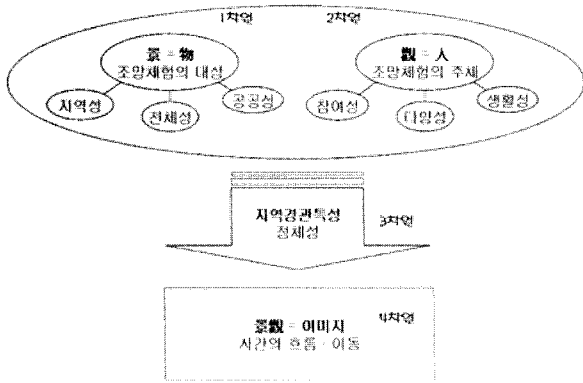


그림 4 경관의 4차원적 구조(篠原修, 1999)

다. 마찬가지로 경관디자이너는 대상이 되는 경관의 규모와 특징에 맞게 디자인 요소와 수법을 선택하고 대중의 참여를 통한 합의점을 찾아 경관을 형성한다. 이러한 관점에서 경작지를 캔버스, 농업인을 경관디자이너, 농업(작물)을 캔버스의 내용으로 일반인(감상자)을 관광객으로 대응하여 보면 농업과 농촌경관의 관계가 성립되어 진다고 할 수 있다. 그림 5는篠原修(1982)의 이론을 응용하여 관계를 정리한 것이다.

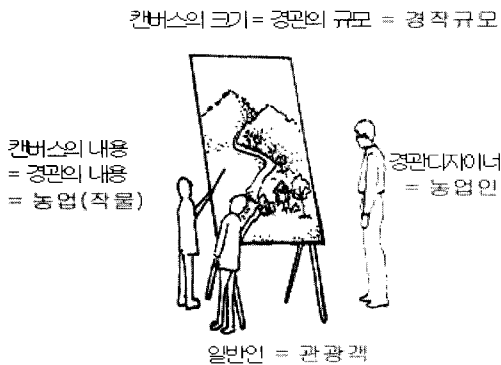


그림 5 농업과 농촌경관의 관계

나. 농촌경관계획의 개념과 내용

농촌지역은 농림업의 생산의 장이며 농림업의 지속적인 발전에 의해 국토보전, 수원의 함양, 자연환경의 보전, 양호한 경관의 형성, 문화 전통 등 다면적인 기능을 발휘하고 있다. 이러한 농촌의 아름다움은 인간이 자연과 더불어 긴 세월동안에 걸쳐 만들어져 온 것으로 토지를 바탕으로 기후, 토양, 식생, 수질 등 국토에 적응한 농림업과 생활 및 전통문화 등의 요소가 하나가 된 것이다. 그러나 도

시화, 고령화 등은 지역사회의 연대성의 약화에 의해 농촌, 산림 등의 관리가 이루어지지 않는 농촌의 매력이 떨어지고 있다.

이와 같은 현실 속에서 향후 농촌의 발전은 지역주민과 도시주민 등의 교류를 높이면서 농촌의 개성, 다양성을 중시하며 농촌의 긍정적인 면의 재발견을 통해 농촌다움을 추구해나갈 필요가 있으며 이를 위해 양호한 농촌경관의 보전, 창출은 중요한 요소이다.

따라서 농촌경관계획은 토지이용, 농업시설 및 농촌시설 정비 등 농촌의 다양한 공간과 밀접하게 연계되어 있다. 특히, 농촌지역의 주거지와 주변의 농경지 및 농업시설을 포함하여 체계적인 농촌경관 형성을 위하여 경관계획이 수립되지 못한 지역에 대해서는 경관사업, 경관협정 등 경관관련 각종 기술적, 행정적 지원이 불가능하므로 농촌지역의 경관적 관리, 형성이 필요한 경우에는 반드시 경관계획을 수립하여야 할 것이다.

농촌경관계획은 내용적으로는 토지이용, 건축물, 역사정비, 생태계 보전 등을 중심으로 농촌자원을 활용하고 지역적 독자성을 유지하고 역사성 및 계절성을 고려하며 디자인적으로는 선적요소와 면적요소를 조화시키며 행정적으로는 단위사업의 위치와 우선순위를 고려해야 한다.

농촌경관계획의 기본 방향은 자연적 생태성 추구(자연본연의 모습이 존재하는 경관으로 생태순환성과 생물공존

자연적 생태성 추구	자연적 경관보존 - 생태순환성 - 생물공존성	자연화, 생물화된 경관의 창출
지역적 사회성 추구	지역적 경관 - 지역성 - 생물공존성	경관의 정체성 부여
상징적 정신성 추구	평온한 경관 - 풍경, 고향 - 문화, 역사	상징화 공간
물리적 기능성 추구	친화적인 경관 - 휴먼 스케일 - 다기능	인간화 공간
미관적 쾌적성 추구	보기 편한 경관 - 대지성, 전원성 - 자연재료성	개방화, 전원화 경관

그림 6 농촌경관계획의 기본방향

성을 이용하여 자연화·생물화된 농촌경관을 형성하는 것), 지역적 사회성 추구(지역 특유의 고유성과 주변지역과의 조화성을 추구하여 지역 특색을 살리는 농촌경관을 형성하는 것), 상징적 정신성 추구(평온한 느낌을 가질 수 있는 풍경, 고향, 문화 역사 등과 같이 상징화된 농촌경관을 형성하는 것), 물리적 기능성 추구(친화감을 가진 경관으로서 휴먼스케일과 기능성을 통하여 인간화된 농촌경관을 형성하는 것), 미관적 쾌적성 추구(대지와 같은 넓은 느낌을 주고 자연에 순응하며 자연재료의 이용을 통해 유연성이 보일 수 있는 농촌경관을 형성하는 것)를 들 수 있다.

#### 4. 농촌경관 요소별 계획지침

농촌경관 요소별 계획지침은 관찰 측면에서의 경관특성 규명보다는, 주민참여에 의한 경관계획 또는 관리를 제안하는 구체적 실천 방안 마련에 목적을 두고, 농촌다운 경관관리와 자원유형별 경관관리로 크게 구분하여 작성할 수 있을 것이다. 본서에서는 가장 효과적인 주민 참여가 가능한 마을 단위의 관점에서 농촌경관 구성요소 중 일부를 각 요소별 특성을 고려하여 작성하여 보았다.

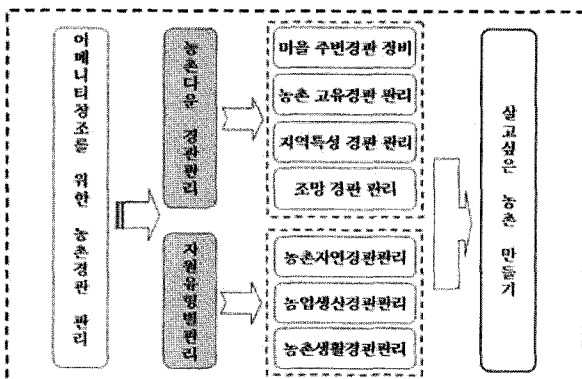


그림 7 농촌경관지침의 작성흐름(농촌진흥청, 2005)

##### 가. 스카이라인

농촌경관에서의 아름다운 곡선을 나타내는 스카이라인의 모습을 유지보전하기 위해 지상에 있는 지형·지물 등을 마을원경 차원에서 산이나 구릉의 능선을 보호하기 위해 광고물 등의 설치를 관리·규제하는 것이 필요하다.

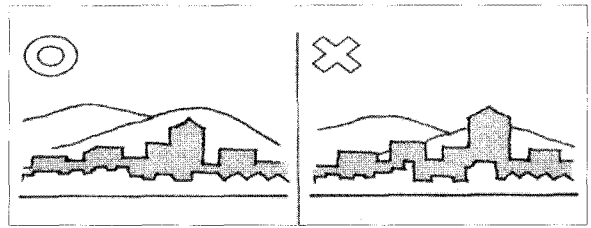


그림 8 구릉지의 스카이라인 규제(자료: 워터프런트의 경관설계, 배현미외 2인)

##### 나. 경작지

경작지 내부에 시설을 설치하거나 경작지 경관을 해치는 지형조작 등을 자제함으로써 경작지가 갖는 평화로운 풍경을 보존하고 관리해야 하며, 경작지 경관을 저해하는 시설물의 경우 대부분 농업에 필요한 시설이므로 농작물의 생장이나 건조 등에 필수적인 일조량에 영향을 주지 않는 범위에서 경작지의 색채와 조화될 수 있는 계획하고 관목 등 키가 작은 수목을 시설물과 일정 거리가 떨어진 곳에 식재함으로써 경관개선을 도모한다.

##### 다. 도로

농촌경관에서 긴 선형을 유지하고 있는 경관요소로서 주변의 숲, 경작지 등과 조화를 이룰 수 있도록 지형의 변화를 최대한 자제하고 자연스러운 선형을 유지할 수 있도록 하며 단순한 직선형 도로보다는 곡선형으로 변화를 줌으로써 전체경관에 조화될 수 있도록 하고 이동의 편리성보다는 걷고 싶고, 자연스럽게 시선을 유도하고 방향성을 제공할 수 있도록 한다.

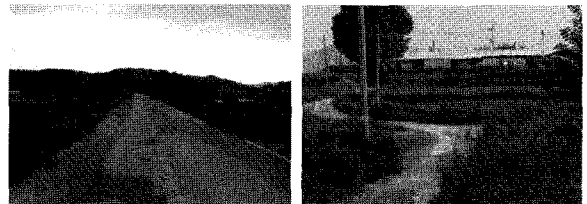


그림 9 직선형 도로와 곡선형 도로

##### 라. 주택 및 시설물

마을주거경관의 색채나 건축물 형태에 대한 조화는 그 지역의 토양이나 산림 등 자연적 요소의 특성을 고려하도

록 하며, 신축되는 주택이나 시설물의 지붕 등에 원색의 색채를 쓰지 않도록 하고, 건축물의 지붕이나 벽체 등의 재료 등의 사용 등에 있어서도 주변과의 조화를 우선적으로 고려한다. 마을을 조망하는 원경에서 마을과의 부조화를 일으키는 개별 건축물에 대해 주변 식재를 통해 개별요소로 인지되는 것은 완화시키고 주거지 경관에서 지붕 색채에 대해 마을의 전통적 색채를 담아 낼 수 있는 계획을 하여야 한다.

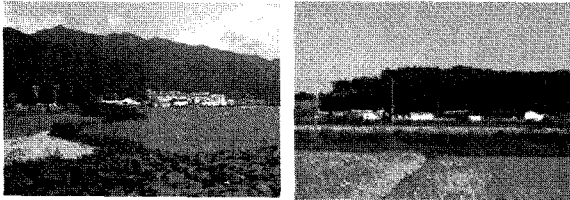


그림 10 수목에 의한 차폐자연과 조화시킨 지붕색채계획

마. 진입부

진입부에는 상징 조형물을 설치하여 마을 입구임을 알려 주도록 하고, 결절지에 수목 등을 적절히 식재하여 완충의 효과를 주고 진입부에 여유공지를 마련하거나 기존의 공지를 활용하여 간단한 휴게공간을 만들어 주거나 식재공간을 통해 액센트를 주고 마을 표지판의 경우 인지성과 주변과 조화를 고려하여 해당 마을의 특성을 잘 나타낼 수 있도록 강조한다.

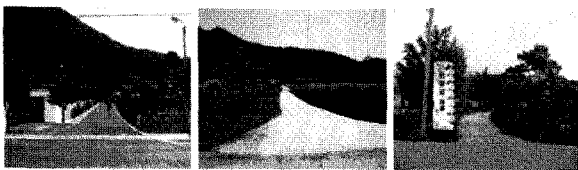


그림 11 진입부 개선방안

바. 경작로(논길, 밭길, 들길)

마을별 가장 아름다운 경작로(논길, 밭길, 들길)를 선정하여 보조금 및 유지관리비용 지불을 통해 보존하고, 외부 홍보를 통해 관광객 유치를 고려해 볼 수 있다.



그림 12 아름다운 곡선의 경작로

사. 표지판

마을 진입부에서 마을로의 진입을 알리는 표지판은 단순하면서도 방문객들이 쉽게 인지할 수 있도록 디자인하여야 하며, 마을의 지표석은 마을을 표현하는 대표간판으로 지역의 색채와 재료를 고려하고 마을의 아이덴티티(Identity)를 나타낼 수 있는 개성이 있는 디자인이 필요하다.



그림 13 자연스러운 방향 표지판, 마을특성을 나타내는 지표석

아. 여유공지(마을내 빈터, 안길)

기존에 관리가 되지 않아 쓰레기 등이 쌓여 있거나 잡초가 무성한 경우 수목이나 초화류 등의 부분 식재를 통하여 지속적인 관리를 하고 빈터를 마을공간으로 적극 활용하도록 한다. 개방된 오픈스페이스를 소규모 가로공원과 같이 조성하여 쉼터의 기능을 제공한다.



그림 14 쉼터, 마을안길 사례

자. 담 장

공공성이 높은 곳은 생울타리 등 자연재료를 통한 담장

을 설치하고 영역성을 가지는 개인 주택의 노후한 담장의 경우는 친환경 소재를 이용한 낮은 높이의 담장설치를 권장하며 신축주택의 적벽돌 담장의 경우는 담장녹화나 담장 앞 여유공간이 있는 경우는 화단설치를 통해 주변과의 조화를 유도한다.



그림 15 출입구, 울타리, 환경친화적 담장사례

차. 포 장

농촌마을에 적합한 다양한 자연재료를 개발하여 활용함으로써 농촌다움을 유지시키고 생활환경을 향상시킬 수 있도록 한다.

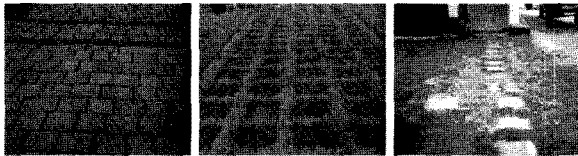


그림 16 다양한 포장사례

카. 주 택

농촌마을의 전통주택은 마을의 중요한 자산이므로 경사형 지붕의 형태, 지역에 맞는 지붕색채, 수목 식재 등을 통해 적절히 차폐를 함으로써 자연경관이 우수한 농촌마을과

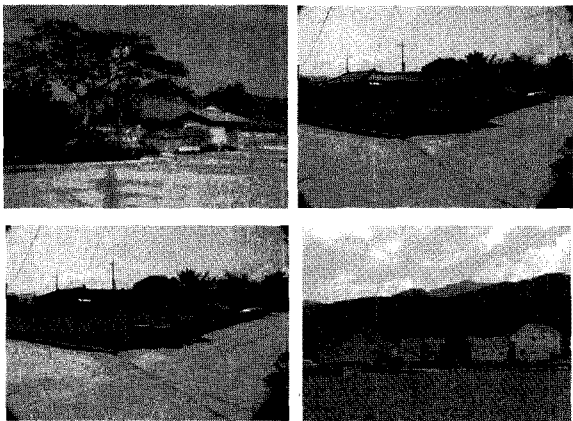


그림 17 전통주택, 지붕색채의 개선 전과 후, 마을회관 사례

자연스럽게 조화될 수 있도록 하고 마을회관은 마을의 랜드마크 역할을 할 수 있는 외관과 주민의 집회 및 휴식에 활용될 수 있는 가능성을 고려해 적절한 규모 및 디자인을 하도록 한다.

타. 비닐하우스와 축사

비닐하우스는 농작업에 피해를 주지 않는 다양한 재료개발 및 시공방법을 통해 시각적 영향을 최소화 할 수 있는 방안이 필요하다. 축사는 청결하고 깨끗한 축사 만들기를 위해 노력하고, 새로운 건축형태를 제안함으로써 시각적 불량요소를 친근한 이미지를 갖도록 한다.

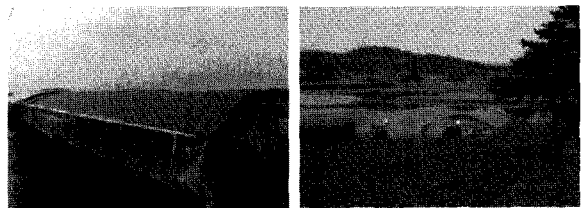


그림 18 비닐하우스 개선사례

파. 하천 및 용수로

농촌 하천의 오염의 원인은 주로 축산폐수에 의한 오염과 생활하수에 의한 오염이 많아, 이들의 유입을 차단하고 주기적으로 수초 등을 제거하여줌으로써 자연스러운 하천의 모습과 수질을 유지할 수 있다. 하천의 환경친화적 정비를 통해 매력도를 증가시키고 마을의 주요한 경관요소로서 외부 관광객들을 유치할 수 있도록 마을주민들 모두가 하천을 가꾸고 관리하는 것이 필요하며 향후 계획하고 있는 인공수로의 설치를 지양하고 점차적으로 기존 시설의 철거를 통해 자연이 만든 수로의 모습을 되돌리고, 지속가능한 용수로로의 정비 방안 마련이 필요하다.

5. 농촌경관 색채계획

농촌경관의 색채관리시에는 전원적인 분위기를 우선적으로 고려하며 농촌의 생산경관, 자연경관, 주거경관, 역사경관, 이미지 및 테마와 연계하여 수립한다. 건축물과 시설물의 색채는 통일·조화되도록 유도하여, 지역이미지와 특성을 창출하며 농촌특성을 고려하여 관리방향을 설정하며, 건축물 및 시설물의 입지조건에 적합하도록 하며 주변지역

표 5 색체계획의 주요 이미지 및 사용색채범위(원주 지정문화마을 사례)

주요이미지	이미지 적용방법		사용색채범위
· 도시근교 농촌으로서의 정결하고 세련된 분위기 · 주변 자연경관과 어울리는 편안하고 안정된 분위기	지붕색	· 계획대상지를 둘러싸고 있는 숲의 색채와 조화되는 색상과 톤을 고려	· 색상: 2.5YR~10YR · 명도: 2~5 · 채도: 2~4
	벽의 주조색	· 계획대상지에서 채취된 주요 토양색을 벽체 주조색의 이미지로 연결	· 색상: 5R~10YR · 명도: 4~8 · 채도: 1~6
	벽의 보조색·강조색	· 주요 토양색보다 밝은 톤의 색조를 벽체의 보조색·강조색의 이미지로 연결	· 색상: 10R~5Y, N · 명도: 6~9.5 · 채도: 1~2

의 자연경관 및 생산경관, 색채경관과 조화되도록 한다.

경관을 위해하는 요소인 공장건물, 송전탑, 발전소 및 쓰레기 소각장 등의 굴뚝 등 거대한 시설물이 등에 대해서는 적극적인 색채관리를 통하여 경관에 주는 위압감을 저감시켜야 하며 색채관리의 대상이 되는 건물 또는 시설의 형태, 부피, 질감 등과 함께 주위환경을 고려하여 적용하는 색채 선택에 신중을 기하여야 한다. 농촌경관 색채의 무절제한 난립을 막고 건축물 및 인공시설물의 질서와 조화를 위하여 필요한 경우, 주변 자연환경 및 농업생산환경을 고려한 색상, 명도, 채도를 규정하여 안정된 경관을 형성하도록 한다.

농촌경관의 특성상 도로의 포장재료 및 가드레일, 주택의 외벽 등은 지나치게 명도, 채도가 높아 경관을 분절시키는 등, 훼손할 수 있으므로 농경지 및 주거지, 자연환경을 고려하여 비교적 낮은 명도·채도로서 색채 계획하며 농업지역에 들어서는 건축물의 경우 전원특유의 분위기를 해치지 않도록 자극적인 색채를 배제시키며, 자연과 조화되는 색채를 관리하여야 한다.

### 6. 맺음말

농촌경관계획은 농촌경관을 분류하고, 공간별, 자원별 유형을 파악하여 지역특성을 반영하여야 한다. 이를 위해서 농촌경관에 대한 개념을 정립하고 다양한 농촌경관의 효율적 관리에 필수적인 공간별 경관구성요소를 분석이 필요하며 이를 기준으로 농촌경관계획을 수립하고 체계적이고 장기적인 경관관리를 진행해야한다. 또한 구체적인 경관관리지침을 바탕으로 지속적인 농촌경관 모니터링을 통하여 농촌을 자연, 정주, 생산 환경이 균형 있게 결합된 공

간으로 발전시키고 아름다운 국토로 가꾸어가는 척도라고 사료된다.

### 참 고 문 헌

1. 가르테에크보. 1997. 경관원론, 누리에.
2. 篠原修. 1999. 경관계획의 기초와 실제, 서울: 대우출판사.
3. 通口忠彦. 1995. 景觀の構造, 동경: 技報堂出版.
4. 進士五十八 外 3人. 1999. 風景デザイン, 동경: 學藝出版社.
5. 김기성. 1997. 농촌경관의 형성 및 보전, 한국농공학회지 제39호.
6. 박재철. 2002. 농촌지역 경관 정비의 방향, 농어촌연구회 세미나 자료.
7. 배현비 외 2인. 2004. 워터프린트의 경관설계.
8. 서주환 외 5인. 2002. 지역자원활용을 고려한 농촌경관평가모델 작성 및 계획기법 개발, 농림부
9. 이진숙. 2002. 농촌지역 경관개선을 위한 색채정비방안, 농어촌연구회 세미나 자료
10. 임송수 외 1인. 2002. 주요 OECD 회원국의 농업환경 정책수단, 농촌경제연구원
11. 임승빈. 1991. 경관분석론, 서울대학교출판부
12. 최병성 외 10인. 2001. 경관우수지역의 보전방안에 대한 연구, 건설교통부
13. 농촌진흥청. 2005. 농촌경관관리지침서, 농촌진흥청, p.93-94
14. 정철모. 2005. 경관농업지구의 활성화를 위한 경관보전 지원제도의 개선방안에 관한 연구, 한국지역개발학회지 17(3), p.191-210
15. 한국정책평가연구원. 2005. 농촌의 경관가치평가와 관리방안, 한국정책평가연구원