

사랑과 봉사의 가톨릭정신으로 인간중심의 의료를 실현하는

가톨릭대학교 성빈센트병원

1967년 건물 준공과 함께 첫 문을 연 성빈센트병원은 지역주민들과 역사를 같이하며 수원과 경기남부지역을 선도하는 핵심 병원으로 앞서고 있다. 조성준 기자, 성빈센트병원

성빈센트병원의 설립

가톨릭대학교 성빈센트병원은 병든 이들에게 치료의 자비를 베풀었던 빈센트 성인의 정신에 따라 가난하고 병든 이들을 치료해줌으로써 이들에게 기쁜 소식을 전하고 예수 그리스도를 전파한다는 이념 아래 설립되었다.

성빈센트병원은 사랑과 봉사의 가톨릭정신으로 인간중심의 의료를 실현하면서 지역사회로부터 사랑과 신뢰를 받는 병원, 친절하고 깨끗한 병원 그리고 오래 기다리지 않는 병원이 되겠다는 모토 하에 최첨단 시설과 의료장비, 쾌적하고 아늑한 대기공간과 인테리어, 자동화시스템과 종합정보시스템을 갖춘 최첨단 병원으로 자리잡아가고 있다.

성빈센트병원은 사랑과 봉사가 함께하는 의료, 이웃의 건강을 소중히 여기는 참다운 의료를 실현하기 위해 내과, 외과, 산부인과, 소아과 등 25개 진료과가 개설 중인 것은 물론, 130명의 우수한 대학 교수진이 전문 진료를 제공하고 있다. 이들 진료과는 교수진들의 세부전공에 따라 유기적인 협진체제 하에 최상의 진료를 시행하고 있으며, 환자 중심의 의료서비스를 통해 믿음과 희망을 주는 병원으로 자리매김하고 있다. 21세기 최첨단 의료를 향한 첫 걸음! 성빈센트병원은 의학기술의 발전 추세에 앞서나가기 위해 부위별, 질병별로 진료를 특화하면서도 종합의료진료체제로 가기 위한 준비를 진행하고 있다.

성빈센트병원의 특화된 진료

의학기술의 발전추세에 맞추어 부위별 및 질병별로 진료를 특화하고 진료과 중심의 진료뿐만 아니라 세분화 및 통합화된 진료가 가능하도록 세부클리닉 및 센터중심의 진료를 확대하고 있다.

심장혈관센터

심장혈관센터는 심장혈관 질환에 높은 의학적 지식과 술기를 지닌 순환기 내과, 소아과, 흉부외과 및 마취과 교수진 등이 협진을 통해 진단 및 수술에 참여하고 있으며, 최첨단 기종의 심장혈관조영기 및 인공심폐펌프 등을 설치하여 심혈관 질환의 예방과 치료 및 재활을 망라한 포괄적인 진료를 제공할 뿐만 아니라 고난도의 심장 수술을 시행하고 있다.

복강경센터

복강경센터는 복강경을 이용한 비침습적 수술기법의 확산 및 연구를 위해 외과, 신경외과, 정형외과, 산부인과 등 관련 진료과의 교수진들이 협력하고 있으며, 1991년 국내최초로 복강경을 통한 비장절제술의 성공을 시작으로 복강경을 이용한 수술에 있어 선도적인 역할을 수행하였고, 1996년에는 세계 최초로 직장암에 대한 복강경 항문 괄약근 보존술을 성공, 끊임없이 술기를 연구 개발하여 이 분야에서 독보적인 위치를 차지하고 있다.



조직은행

조직은행은 기증자로부터 뼈, 인대, 건, 연골 등 인체조직 일부를 기증 받아 인체조직 이식과 관련된 의료행위, 기증자의 질환여부 선별검사, 이식자의 부작용 여부 추적 등의 역할과 인체조직 이식 수술 후 선별검사나 인체조직에 대한 각종 검사와 멸균 등에 대한 품질보증업무를 수행한다. 2005년 1월 성빈센트병원은 식품의약품안전청으로부터 국내 의료기관 중 처음으로 뼈와 연골을 보관하는 인체조직은행 설립 인가를 받았다.

조혈모세포 이식센터

조혈모세포 이식센터는 면역기능이 저하된 환자의 치료 및 골수이식수술을 위하여 전문인력과 최신 시설을 갖춘 조혈모세포 이식병동의 운영과 함께 첨단시설을 갖춘 조혈모세포 연구실을 갖추고 골수이식과 관련된 조혈모세포의 냉동보관 및 세포배양을 하고 있으며, 정확한 진단 및 치료경과 판별에 필요한 다양한 분자생물학적 검사를 시행하고 있다. 조혈모세포 이식은 물론, 타인의 골수이식수술 뿐 아니라 전처치의 강도를 낮추어 부작용이 적고 안전성을 크게 높인 미니 골수이식수술에도 성공함으로써 이식 건수는 물론 기술 능력 면에서도 최고 수준에 이른 것으로 평가 받고 있다.

당뇨센터

당뇨센터는 생활수준이 향상되면서 발병이 증가 추세에 있는 당뇨병 환자의 진단 및 치료 뿐 아니라 당뇨병의 조기

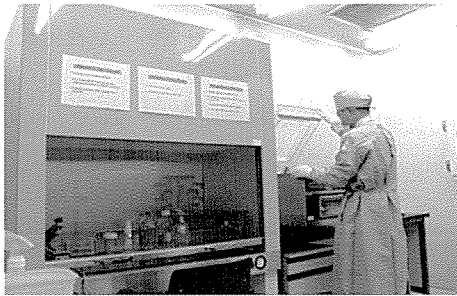
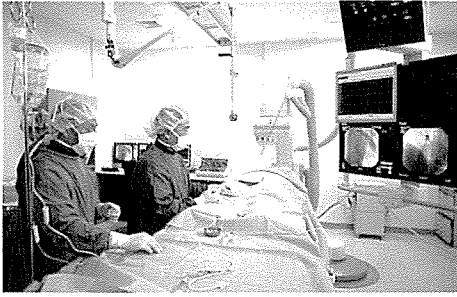
진단 및 합병증 예방, 당뇨병 자가 관리 등 당뇨 관련 의로서비스를 총괄적으로 제공하고 있다. 환자 및 보호자의 개별교육과 집단교육에 중점을 두어 다양한 교육자료 및 프로그램을 마련하여 운영 중에 있으며, 이를 통하여 환자가 당뇨병을 잘 이해하고 스스로 혈당을 잘 조절할 수 있도록 정보를 제공하고 있다. 특히 당뇨병을 앓고 있는 사람이 병원 외에서 간단한 혈액검사로 신장 합병증으로의 진행 위험성을 미리 예측할 수 있는 길을 송기호 교수팀에 의해 세계 처음으로 제시했다.

방사선동위원소 옥소치료실

방사선동위원소옥소치료실은 인체의외부에서 쬐는 방사선을 이용하는 것이 아니라 고용량의 방사성 동위원소를 인체에 투여해 종양 조직을 제거하기 위한 치료실로 갑상선 암 등의 치료, 그리고 기타 종양의 치료에 이용되며, 이 치료법은 탈모, 구토 등의 부작용이 없으며, 치료기간이 짧아 환자들의 고통을 덜어주고 있다.

폐암 클리닉

폐암클리닉은 폐암의 진단 및 치료에 관여하는 모든 의뢰인이 함께 모여 협동 진료하는 것으로 폐암환자의 조직진단과 병기를 확인하고 여러 검사를 종합하여 환자에게 가장 알맞은 치료방법을 결정하고 치료결과를 판정하며 치료 후 추적 조사하는 최신의 암치료 형태이다. 즉, 현재 점차 증가하고 있는 폐암의 보다 효과적인 치료를 위해 호흡기내과, 혈



위 심장혈관센터 / 아래 조직은행

복강경센터

액종양내과, 진단방사선과, 방사선종양학과, 임상병리과 등의 전문의들과의 긴밀한 협조로 운영되고 있다.

수면클리닉

수면클리닉은 생의 1/3이상을 잠으로 보내고 있음에도 불구하고, 수면의 중요성이 간과되고 있어 수면에 대해 체계적이고 과학적인 접근을 통해 수면장애를 해결하고자 개설되었다. 수면클리닉에서는 수면의학으로 세계적인 권위를 가지고 있는 스탠포드대학에서 수면의학을 전공하고 미국수면의학 전문의 자격을 취득한 홍승철 교수를 중심으로 수면과 관련된 다양한 질환들을 체계적이고 과학적으로 진단하고 치료하고 있다.

비만클리닉

비만클리닉에서는 비만 및 비만관련 성인병을 예방하고 치료하기 위하여 비만의 정도와 종류, 체력, 식이섭취, 신체활동량을 평가하고 개인에게 적합한 운동을 처방하고 있다. 또한 지속적인 관리를 위하여 행동의학적 치료 및 영양팀과 협진하여 식이상담을 병행하고 있다.

건강한 삶을 위한 21세기 첨단 토털 헬스케어시스템

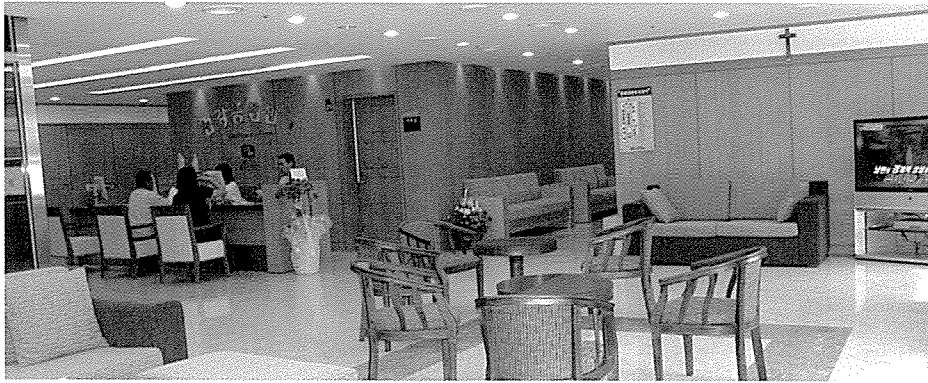
개원 이래 줄곧 지역주민의 건강을 위해 노력해온 성빈센트병원 건강증진센터는 급속히 변화하고 있는 현대 사회 속에서 각종 질병으로부터 자신의 건강을 보호하고, 한층 더 나아가 질병 예방과 건강증진 서비스를 제공하기 위하여 고

품격 인테리어와 디지털 첨단 의료 장비를 갖춘 새로운 “건강증진센터”로 다시 태어났다.

지역 주민의 건강증진과 삶의 질 향상을 위한 보다 나은 의료서비스 제공을 위하여 2005년도에 신축 오픈한 건강증진센터는 우리나라 국민의 가장 흔한 원인인 위암, 간암, 폐암, 대장암, 유방암, 자궁경부암 등의 각종 암과 심혈관 질환을 조기발견하고, 이들 질환의 발병에 대한 위험 요소를 미리 찾아서 예방할 수 있는 체계적인 건강 증진 프로그램을 갖추고 있다. 또한 지속적인 건강관리라 되도록 건강검진 결과 건강위험인자나 질병 발견 시 신속한 진료가 가능하도록 전문 의료진과의 연대 서비스를 강화하였으며, 고혈압, 당뇨, 고지혈증 등의 각종 만성 성인병의 조기 발견과 치료는 물론 흡연, 비만, 운동, 영양상태, 만성피로의 관리 등 수검자의 요구에 부응하여 건강을 돌봄과 동시에 Well being을 위한 의료 서비스도 함께 제공할 것을 약속하면서 지역주민에게 가장 친근하게 다가갈 수 있는 건강증진센터로 발전해 나갈 수 있도록 모든 노력을 기울이고 있다.

앞서가는 교육! 연구하는 병원!

성빈센트병원은 21세기형 인술의 완성을 위해 노력하고 있다. 환자가 중심이 되는 인술을 실현하기 위해 진료 및 집담회를 통한 수련의 교육, 연수교육과 국제학술대회 개최 등을 통해 한국 의료계를 이끌어 나갈 우수한 인재를 육성해



건강증진센터



교육연구

나가고 있다. 또한 연구하는 병원으로써의 모범을 위해 기초 및 임상의학 연구 지원을 위한 임상의학 연구소, 조혈모세포 연구실 및 조직은행을 운영해 연구 활동을 지원하고 있으며, 첨단 의학 연구로 질병 없는 미래사회로 한 걸음 나아가고 있다.

환자의 영적돌봄을 위한 임상사목교육센터

임상사목교육센터(Clinical Pastoral Education: CPE)는 심리학적·신학적·인간학적 지식을 바탕으로 환자들을 육체적 치료뿐만 아니라 정신적·영적 차원까지 포함하는 전인적인 보살핌을 위한 지식을 전수하는 교육기관으로 미국은 1920년대에 시작되었으나 국내 가톨릭 기관에서 공식 교육 센터로 시작한 것은 성빈센트병원이 처음이다. 임상사목교육은 사목적 돌봄의 이론과 실습, 전문성 개발, 다른 전문인과 여러 부서와의 협동 훈련 및 개인적인 성장을 돕는 교육으로 이뤄지며, 신학적인 전망으로부터 삶을 반영하는 전문기술 훈련교육 프로그램이다. 또한 이 교육의 프로그램은 성직자, 수도자 및 관심 있는 평신도를 대상으로 영적 돌봄에 대한 전문성 향상을 위해 봄, 가을학기로 나누어 실시하고 있다.

사랑을 실천하는 사람들

성빈센트병원은 처음부터 이 땅의 어렵고 가난한 이들과

함께하고자 했으며 그 정신은 오늘까지 이어져 왔다. 의술만을 목적으로 하는 병원과는 달리 예수 그리스도의 생애를 증거한 빈센트 성인의 정신을 이어받아 질병으로 아픔을 겪는 이들을 위한 전인적인 치료에 힘쓰고 있다. 성사로서 죽음과 병고를 신앙으로 승화시켜 받아들여지게 하고 비신앙인도 구원의 길로 나아가도록 하고 있다.

또한 임종환자에게는 총체적인 돌봄으로 죽음이 이 세상의 끝이 아니고 영원한 고향으로 가는 과정임을 받아들여 생존기간이 의미 있고 안락하도록 돕는 호스피스 활동(20명상)을 펼치고 있으며, 개인 또는 가족에게 건강상의 문제가 발생했을 때, 거동이 불편하거나 퇴원 후 집에서도 지속적인 치료 및 간호가 필요할 때 의사의 처방에 따라 가정간호사가 환자의 가정으로 직접 방문하여 제공하는 간호 서비스를 본당과 연계해 전개하고 있다. '모든 생명은 소중하다!' 성빈센트병원은 잊혀지기 쉬운 것 그러나 귀중한 이 진리를 몸소 구현하고 있다. 가톨릭대학교 성빈센트병원은 고객만족을 실현하고, 전인치료를 지향한다. 그리고 인간중심의 의료를 추구하고 지역사회 건강증진에 기여한다. 남옥윤 안드레아 병원장과 임용걸 의무원장 등 전 교직원들은 하나된 마음으로 최고의 전문성을 갖춘 진료! 앞서가는 교육! 연구하는 병원! 그리고 사랑과 봉사의 가톨릭 정신이 집약된 '종합의료 단지'로서 국제적인 대학병원의 역할을 하기 위해 끊임없이 노력할 것이다. 🐦

병원장 인터뷰

남 옥 윤(안드레아) 수녀

성빈센트병원장

1. 한해를 돌아보며

"믿음과 희망과 사랑, 이 중에서 가장 위대한 것은 사랑입니다."(고린도전서 13:13)

돌이켜 보면 지난 2005년은 경영 수익의 악화와 경쟁 심화, 의료기관 평가결과가 기대에 못 미치는 등 많은 어려움이 따랐음에도 불구하고 나름대로의 성과를 거두었다고 생각합니다.

병원 이미지를 제고하기 위한 축대공사, 연구 환경의 최적화를 위해 교수연구동 리모델링을 완료했으며 고품격·고품질의 건강증진센터 및 전공의 외국 등을 갖춘 별관을 개관한 바 있습니다.

특히 성당 신축을 통해 언제라도 쉽게 찾아와 심신을 주님께 의탁하고 기도할 수 있도록 하였고, 임상사목교육센터, 요셉관(장례식장), 직원식당, 성빈센트홀(대강당), 행정사무실 등도 새롭게 단장했습니다.

최첨단 암 진단 장비인 PET-CT와 함께 다수의 의료장비를 도입했고, 국내 의료 기관 중 처음으로 조직은행설립 인가 등 병원을 찾는 모든 이들에게 양질의 의료서비스 제공을 위해 한 걸음 더 나아간 한 해였습니다.

2. 새해를 설계한다.

먼저 희망찬 병술년 새해 아침을 맞이하여 교직원과 여러분의 가정마다 하느님의 은총과 평화가 가득한 한 해가 되기를 기원합니다

이제 2006년은 "고객중심의 의료서비스"라는 모토를 가지고 몇 가지 다짐을 하고자 합니다.

첫째, 모든 것은 고객중심이라는 의식을 고취합니다.

현재 사회 전반의 산업은 고객중심을 지향하고 있으며, 병원계에서도 그 바람을 느낄 수가 있습니다. 기업병원은 물론 근래

에 새로 증설된 기존 대학병원들은 이미 고객중심의 환경으로 변화하였으며, 그 수위를 점차 높이고 있습니다. 이는 단지 시설의 변화만을 의미하는 것이 아니라 종사하는 모든 개개인의 의식의 변화도 이루어져야 한다는 것입니다.

둘째, 고객중심의 의료서비스를 제공합니다.

모든 업무 및 서비스는 고객의 입장에서 제공되어야 합니다. 또한 충실한 내부교육을 통해 개인의 발전은 물론 고객의 만족에 부응해야 합니다. 개인이 우리병원을 대표한다는 믿음과 하느님의 사랑을 실천한다는 신념을 가지고 고객을 맞이하여야 할 것입니다.

셋째, 그리스도의 사랑을 실천합니다.

우리병원의 40년 역사는 하느님의 섭리 아래 그리스도의 사랑을 실천하며 지역민과 함께해 온 역사라는 사실을 여러분은 잘 알고 있습니다. 우리가 환우들을 사랑으로 돌보며 소외된 이웃을 감싸 안는 것이 바로 고객중심주의이며 그리스도의 사랑을 실천하는 길입니다.

이러한 다짐을 바탕으로 2006년은 고객중심의 의료서비스에 박차를 가합니다.

개인의 발전은 병원의 발전임을 가슴에 새기고 소신껏 맡은 업무에 최선을 다할 때입니다. 공동체가 굳건해야 개인의 행복도 보장됩니다. 지금까지 우리가 유지해 왔던 부서 및 직종 간 협조체제를 더욱 강화하고 구성원 간에 상호 신뢰하고 사랑하는 풍토 속에 우리 모두 손을 마주잡고 나아갑시다.

하느님의 사랑 아래 모든 갈등과 위기를 통합과 발전으로 이끄고 인화와 단결을 바탕으로 나아간다면 앞으로 어떠한 어려운 환경이 닥친다 하더라도 이를 충분히 극복하리라 믿어 의심치 않습니다. 🙏