



★ '이스라엘'이란 '하느님이 지배하신다'는 히브리어로 구약성서에 따르면 이사야의 둘째 아들 아곱의 이름에서 따온 것이다(관련 성서 : 창세 32,23,32).

위치 : 서남아시아 지중해변의 남부
수도 : 예루살렘
언어 : 히브리어, 영어
종교 : 유대교, 회교, 기독교
통화 : 셰켈(Shekel)

예루살렘 구시가지

솔레이만 2세(1520~1566)에 의해 1532~1539년 사이에 보수 및 재건된 지역을 예루살렘 구시가지로 부른다.

구시가지의 성벽 둘레는 약 4Km, 높이는 17m 정도 된다. 구시가지는 네 부분으로 나뉘어 북서쪽은 그리스도교인, 북동쪽은 회교인, 서남쪽은 아르메니아 정교인, 동남쪽은 유대인의 지역으로 구분된다.

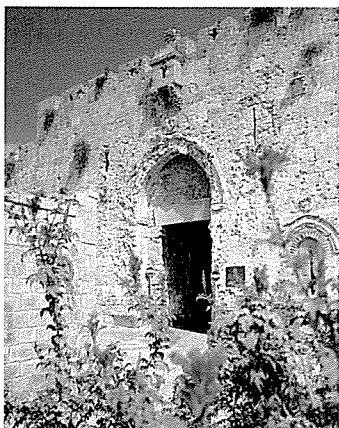
예루살렘 성문

- 자파 성문 : 지중해변에 위치한 도시 자파,

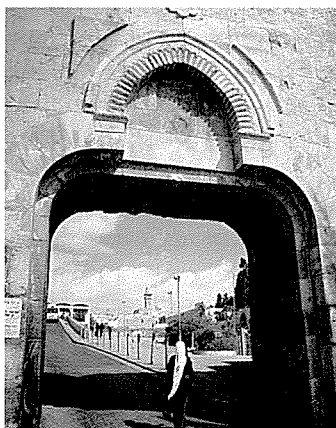
이스라엘 - 예루살렘

자료제공 : 이윤익(마태오) 세익여행사 대표

예루살렘은 '평화의 도시' 또는 '평화의 근원지'라는 뜻을 지닌 도시로 히브리어로는 '예루살렘임'으로 불리며, 유대교, 그리스도교, 회교 등 모두가 귀중한 성지로 여기고 있어 오늘도 수많은 순례자들이 그칠 줄 모른다.



시온성문



오물성문



다마스쿠스 문



또는 요빠와 통하는 문이라 하여 영어로 '자파게이트' 히브리어로 '사아르요빠'라 불리며, 아랍어로는 '바브 엘 카엘' (하느님의 친구의 문)이라고 불린다.

- 시온 문 : 시온산과 통하는 문이라 해서 '시온게이트', 히브리어로 '사아르 시온', 아랍어로는 '바브 엔 네 비다우드'라 불린다. 이 문은 시온산에 위치한 다윗왕의 무덤으로 통한다.

- 오물 서문 : 예루살렘 시내의 모든 오물이 이 성문을 통하여 키드론 계곡과, 티로포에온 계곡에 버려졌다고 해서 영어로 '똥게이트', 히브리어로 '사아르하이슈포트', 아랍어로는 '바브엘 마가르 베헤' 이라 불린다

- 사자 성문 : 두 마리의 사자가 솔레이만 2세의 꿈에 나타나 부서진 성문을 일으켜 세우라고 해서 1540년 보수했고, 그 꿈을 기념하는 뜻에서 사자 성문이라 하였다. 영어로는 '라이온 게이트', 히브리어로 '사아르 하라요트'라고 부른다. 그리스도교인들은 이 근처에서 스테파노 부제가 치명하였다 하여 '성 스테파노 문' 이라 불리고 있다.

- 헤로데 문 : 헤로데 안티파스의 궁전이 이 성문 근처에 있다 하여 '헤로데 문'으로 불린다.

- 다마스쿠스 문 : 영어로는 '다마스쿠스 게이트', 히브리어 '사아르세켄', 아랍어 '바브 엘 아무드'라고 불린다. 현 성문 중 가장 아름다운 문이다.

예루살렘 계곡

- 키드론 계곡 : 성벽 동쪽 올리브산 아래에 위치한 계곡이다. 키드론 계곡은 성서에도 가끔 언급된다(2사무 15,2.23: 1열왕2,37: 2열왕 23,4.6.12). 기혼샘이 이 계곡 서쪽에 위



키드론 계곡

- 치해 있다.
- 티로포에온 계곡 : 다윗 도시의 서쪽 언덕에 위치한 계곡이다. 현재는 모두 뒤덮여 흔적 밖에 없으나 실로암 연못이 바로 이 계곡에 위치해 있다.
 - 한눔 계곡 : 예루살렘 서편에 위치한 계곡으로 '계헨나' (지옥 또는 죽음의 계곡)이라 불린다. 이 계곡이 바알과 몰록 신에게 어린이들을 제물로 바쳐 제사 지낸 곳이다(관련성서 : 2열왕 23,10).

예루살렘 대성전

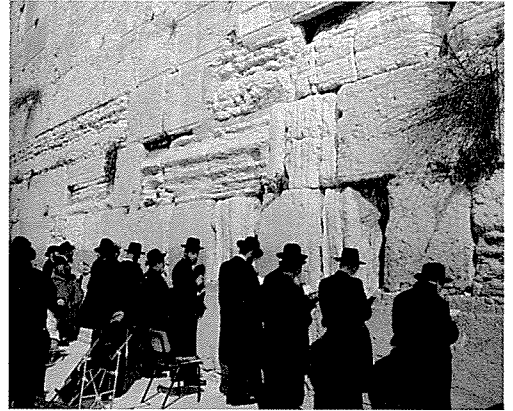
오늘날 회교 대사원(쿠브베트 에스 사원)이 자리한 지역이 대성전 자리이다. 아랍인들은 '하람 에쉬 사리프' (숭고한 성역)이라 부른다. 유대인들과 회교도들 전통에 의하면, 이 성역은 아브라함이 제사를 지냈던 모리아산이 이 위치에 있고, 다윗왕은 이 성역을 예루살렘 왕국의 중심지로 만들었다. 638년 아랍인들이 예루살렘을 점령했을 때 마호메트가 성조 아브라함에게 기도를 바쳤다는 바위와 마호메트가 승천했다는 바위에 대회교사원이 세워져 있으며, 회교도들은 이곳을 제3대 성지로 여기고 있다.

솔로몬 행각

성전 동편 뜰에 솔로몬 행각이 있었다고 한다. 이곳에서 유대인들이 모여 함께 토론과 기도를 했을 것으로 추측된다.

통곡의 벽

성전의 서편에 '통곡벽' 이라고 하는 성벽이 있다. 유대인들이 성전의 파괴를 마음 아파하면서 큰 소리로 기도하러 이곳에 찾아온다고 하여 불리게 되었다. 유대인들에게는 야훼의 거처요, 야훼의 현존을 뜻했다. 그래서 유대인



통곡의 벽

들에게는 중요한 성역이다(1열왕 6; 요한 2,20 참조).

올리브산

올리브산은 예루살렘과 아주 가까운 곳에 위치해 있으며, 해발 820m에 위치해 있다. 예수께서 제자들과 함께 성전을 오가실 때마다 거처간 곳이고 예수님과 제자들의 발자취가 두루 깊이 남겨진 곳으로, 그리스도인들에게 아주 중요한 성지이다. 이곳은 또한 예수께서 죽음의 공포와 불안 속에서 고뇌하시며 기도하신 곳이고, 유대의 배신으로 유대 군사들에게 체포된 곳이다.

게세마니 대성전

여러 나라 민족들의 재정적 보조로 1919년에 짓기 시작하여 1924년에 완성한 성전이다. 죽음과 공포와 두려움 속에 고뇌하셨던 예수님의 체취가 담긴 곳이다. 정월에는 많은 올리브나무가 있는데, 그것들이 예수님 시대의 나무라고 하나 추측에 불과하다(마르 14,32-42; 마태 26,39; 마르 14,35; 루가 2,41 참조).

게세마니 동굴 성전

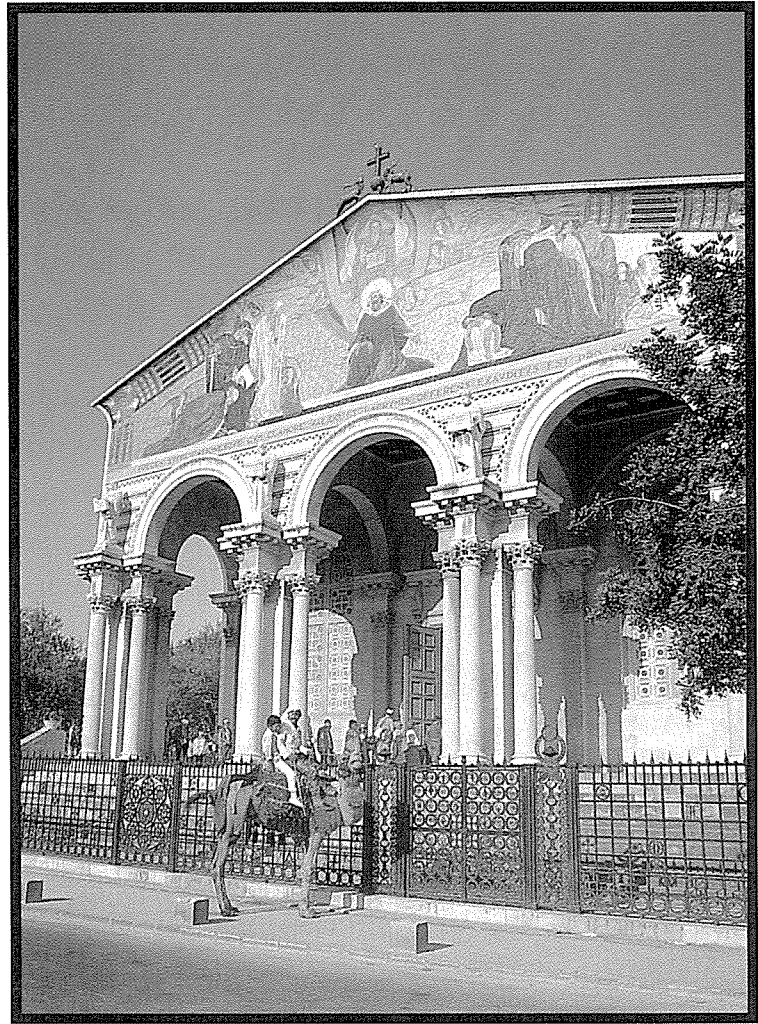
게세마니 성당에서 150m 떨어진 프란치스



게세마니 대성전 내부



마리아 무덤 성전



게세마니 대성전

코 수도회에서 관리하는 성전으로, 예수께서 홀로 기도하실 때 제자들이 모여 있었다고 하는 곳이자 유다의 배신으로 유대 군인들에게 체포된 곳이기도 하다(루가 22,41; 마르 14,41-46; 요한 18,1-12 참조).

마리아 무덤 성전

게세마니 대성전에서 북서쪽으로 200m 떨어진 곳에 있는 회랍 정교회와 아르메니아 정교회 소속의 성전이다. 마리아의 무덤이 있는 곳에 빈석관과 제단이 자리하고 있으나 역사적인 신빙성은 회박하다.

도미누스플레빌 소성전(예수 눈물 성전)

올리브산 중턱에 위치해 있으며 예루살렘 성전을 한눈에 바라볼 수 있는 곳으로 예수께서 예루살렘 시가지를 바라보시고 눈물을 흘리셨다는 기념 성당이다. 6세기 경에 이 자리에 비잔틴 양식의 기념성전이 있었고, 지금의 성전은 1955년 성전의 폐허 자리에 다시 성전을 세운 것이다(관련성서 : 루가 19,41-44).

예수 승천 경당

올리브산 정상에 엘리르 마을의 중심부에 위치한 회교 경당이다. 이 경당 안에는 예수께서

승천하실 때 남겨 놓고 가셨다는 예수님의 오른쪽 발자국이 있으나, 역사적으로 신빙성은 없다(루가 24,50-52; 사도 1,1-12 참조).

주님의 기도 성전(빠떼르 노스테르 성전)

예수 승천 경당에서 남쪽으로 100m 아래에 위치해 있으며, 성전 옆에는 주님의 기도를 가르쳤다는 동굴이 있다. 이 성전은 614년 페르시아군이 파괴했고, 그 후 1106년에 십자군이 소경당을 건립하였으나 다시 파괴 되었으며, 1868년 프랑스 공주 오델리가 이 성전터를 구입해 1874~1875년에 기념 성전과 갈렐 수녀원을 지었다. 이 성전 회랑 벽에는 똑같은 크기로 각 나라 언어의 주님의 기도문 판이 걸려 있다(마태 6,9-13; 마르 11,12-25; 루가 10,38; 11,4 참조).

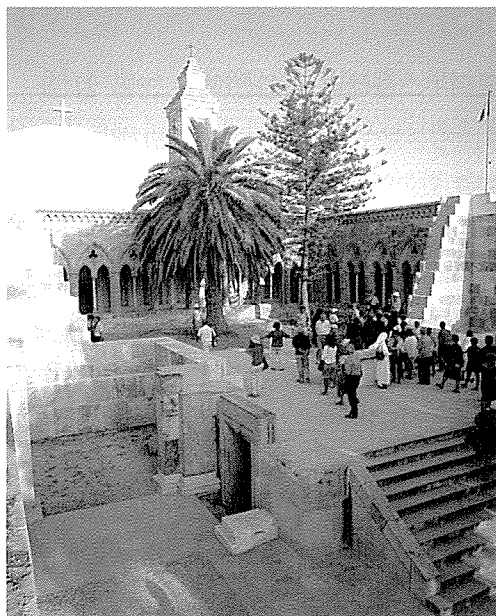
예수 십자가의 길

십자가의 길은 1294년 라칼두스 신부에 의해 처음으로 그 위치가 대충 설정되었다. 그 후 1540년경 프란치스코 수도자들에 의해 현재의

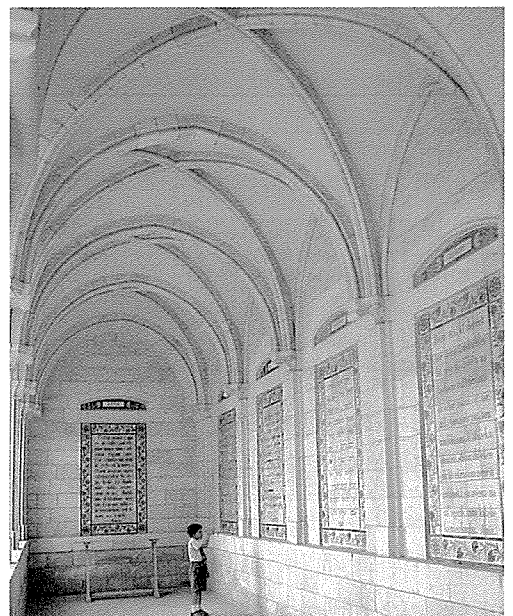
십자가의 길이 확정되었다. 오늘날 행하고 있는 십자가의 길 중에서 복음서에 근거를 둔 내용은 다음과 같다. 제1처: 마태 27,22-26. 제2처: 요한 19,16-17. 제5처: 마태 27,32. 제8처: 루가 23,28-31. 제10처: 요한 19,23-24. 제11처: 요한 19,18. 제12처: 마태 27,50. 제14처: 마태 27,58-60.

골고타의 예수 부활 기념 성전(예수 무덤)

골고타와 예수님 무덤의 위치에 현재 기념 대성전이 세워져 있다. 이곳은 예수께서 십자가에 못 박히고 죽으시고 묻히신 곳으로, 그리스도의 역사적인 흔적이 담긴 곳이다. 이 성전을 '예수의 무덤' 또는 '예수 부활 기념 성전'이라 부르고 있다. 골고타란 뜻은 '해골', '머리 없는 두개골'이라는 의미로 라틴어로는 갈바리아라고 말한다. 324년에 콘스탄티누스 대제의 어머니 헬레나가 예루살렘에 순례를 왔다가 예루살렘 주교 마카리우스로부터 주피터와 비너스 신전이 세워져 있는 곳이 예수의 무덤이었다는 것을 알게 되었다. 이에 헬레나는 황



예수 승천 경당



주님의 기도 성전 회랑벽

제에게 부탁하여 약 10년 후 이곳에 처음 성전을 세웠는데, 여러 번 전쟁에 의해 파괴되기도 했으나 십자군 시대에 들어서 보수 및 개조가 이루어지고 높은 종탑까지 세워져 현재의 성전의 모체가 된다. 이곳은 역사적으로 복잡하여 기념 성전 안에 여섯 종파들이 운집해 있으며 각 종파별로 관리하고 있다(요한 19,20; 요한 19,41-42; 마르 15,43; 마태 28,11-15 참조).

시온산

성서에서는 시온(지우온) 또는 시온산(하르 지우온)이라 언급되고 있다. 시온산은 그리스도인들에게 아주 귀중한 성지로서 최후의 만찬과 성령강림이 이루어진 곳이다. 제자들이 마리아와 함께 머물렀던 곳으로, 그리스도교의 발상지라 볼 수 있다.

마리아 영면 기념성당

마리아가 예수의 제자들과 함께 여생을 보낸 곳이다. 1906~1910년에 세워졌으며 베네딕토

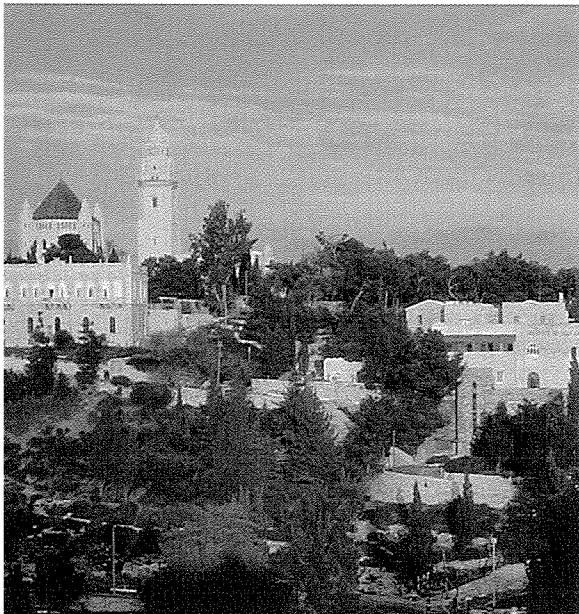
수도회에서 관할하고 있다.(사도 1,13-14)

최후의 만찬 경당

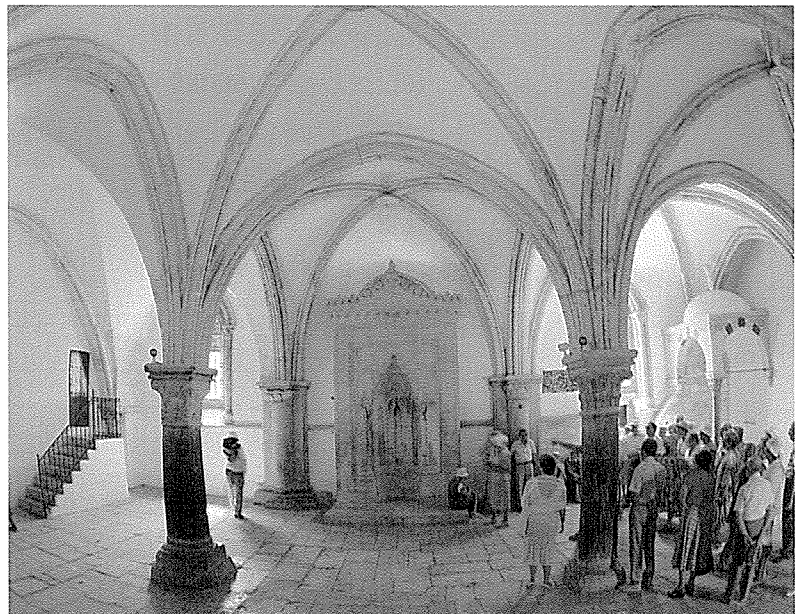
예수께서 제자들과 함께 최후의 만찬을 나누었던 장소라고 여겨진 곳으로 십자군 시대에 세워졌다. 근 4백 여년 동안 회교 사원으로 사용되다가 1948년 이스라엘 정부에 귀속되어 현재 지상층에는 다윗 무덤이 자리한 곳이라 하여 유대인들이 자기네 시나고그와 탈무드 학교를 만들었고 윗층에 있는 성령강림 기념 경당은 폐쇄시켜 버렸으며, 최후의 만찬 기념 경당만 개방하였다. 건물 안의 종교 행사는 법적으로 금하나 성목요일과 성령강림 대축일에는 그리스도인에게 말씀의 전례만 허용하고 있다(마르 14,12-31; 요한 13,1-20; 마태 26,7-29; 루카 22,7-38 참조).

베드로 회개 기념 성전(담 울음 성전)

베드로의 회개를 기념하는 성당으로 시온산에서 남동쪽에 위치하여 1925년에 지어진 성전이고, 현재 프랑스 계통인 승천 남자 수도회



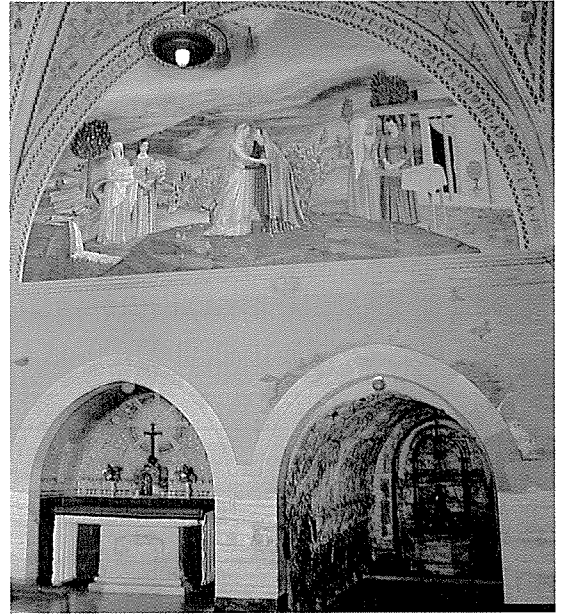
시온산



최후의 만찬 경당



아인 카림



마리아의 엘리사벳 방문 기념 성전

에서 관할하고 있다(마르 14,66-72; 루가 22,56-62 참조).

아인 카림

히브리어는 '엔케렘', 아랍어는 '아인카림'으로 불리며, '포도밭의 샘'이라는 의미를 지닌 곳이다. 고고학자에 따르면 이곳은 예수의 시대에도 사람들이 마을을 형성하여 살았다고 한다. 그리스도인들은 마리아가 엘리사벳을 방문한 곳이며, 세례자요한이 탄생한 곳으로 여기고 성지로 방문하고 있다.

세례자 요한 탄생 성 기념 성전

17세기 경 비잔틴시대에 세워져 1885년 보수

개축된 성당으로 성당 안에는 세례자 요한이 탄생한 곳으로 전해지는 동굴이있다. 1945년 프란치스코 수도회 살레르 신부가 비잔틴 시대의 성전터를 찾아냈다(루가 1,57-80 참조).

마리아의 엘리사벳 방문 기념 성전

비잔틴 시대의 성전터에 기념 성당을 1938에서부터 1955년에 걸쳐 완성하였다. 성전 입구 정면의 모자이크는 마리아가 친척 엘리사벳을 방문하는 모습을 잘 묘사하고 있다. 성전 앞 마당에는 마리아가 하느님을 찬양하며 노래불렀다는 '마니파캇'의 내용이 세계 각국어로 쓰인 판이 부착되어 있고 한국어판도 있다(루가 1,39-56 참조). 🐦

* TIP

국가	미국	프랑스	핀란드	영국	일본	독일	스페인	폴란드	한국	OECD평균
TFR	2.01	1.89	1.72	1.64	1.32	1.31	1.25	1.24	1.16	1.60
순위	1	2	3	4	5	6	7	8	9	-

자료 1. 합계출산율 : TFR-Total Fertility Rate 여자 1명이 가임기간(15-49세) 동안 평균 몇 명의 자녀를 출산하는가 하는 것을 나타내는 지표
 2. 한국은 OECD국가 및 전세계에서 출산율이 가장 낮은 국가 10개국에 속함.
 3. 본 자료는 'OECD Social Indicators, 2005'를 인용한 것임.