

2분기 회복세 이어 3분기 시장전망 '맑음'



국내 산업 경기가 고전을 면치 못하고 하향세를 지속하고 있는 가운데서도 데이터베이스 산업은 3분기에 호전세를 이어갈 전망이다. 한국데이터베이스진흥센터는 지난 6월 5일부터 6월 28일까지 데이터베이스 산업체 305개 및 데이터베이스 정보서비스 이용자 220명을 대상으로 '데이터베이스 산업 기업경기실사지수(DB-BSI) 및 이용환경지수(DB-CSI)'를 조사했다. 이번 조사 결과를 토대로 국내 데이터베이스 산업의 2006년 2~3분기 현황을 짚어봤다.

글 송호정 한국데이터베이스진흥센터 연구조사팀 연구원

2006년 2분기 데이터베이스 산업 경기는 여전히 침체 상태였지만 경기지수는 소폭 상승하여 회복세로 접어들었으며, 3분기 경기 전망은 기준치(100)를 넘어선 것으로 나타났다.

〈그림 1〉의 분기별 실적BSI를 보면, 2분기 실적은 지난 1분기에 비해 6포인트 상승한 98로 나타났다. 전반적 경기 침체는 조사가 시작된 2003년 1분기 이래 지속되고 있으나 2005년 4분기를 기점으로 90이상으로 상승(79→93→92→98)하여 기준치에 근접함으로써 2006년 이후 경기 회복세를 보이고 있다.

분기별 전망BSI 변동추이를 살펴보면 〈그

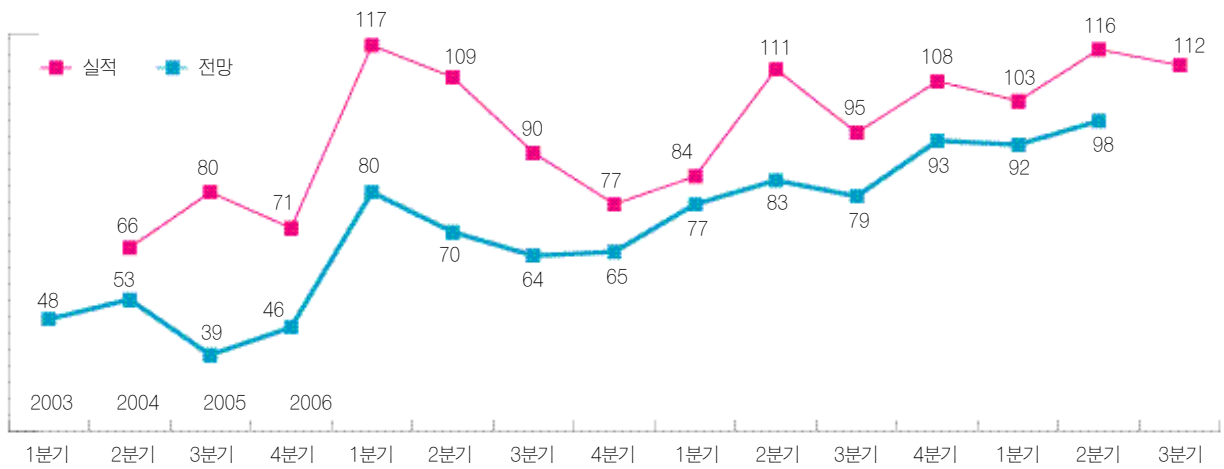
림 1〉에서 보는 바와 같이 2005년 4분기에 108을 기록한 이래 2006년 3분기까지 4분기 연속 기준치(100)를 넘어서고 있어(108→103→116→112) 기준치에 근접하고 있는 실적 BSI 변동추이와 맞물려 호조세를 보이고 있다.

실적BSI와 전망BSI의 상관관계는 이들의 실현율과 일치정도를 통해 확인할 수 있다. 〈표〉에서 보는 바와 같이 2003년 2분기부터 2006년 2분기까지의 종합경기BSI에 대한 실현율과 일치정도의 평균은 각각 77.46, 65.15로 실현율의 평균이 더 높게 나타났으며, 변동계수의 경우 실현율은 0.190, 일치정도는 0.406이었다. 변동계수는 (표준편차/평

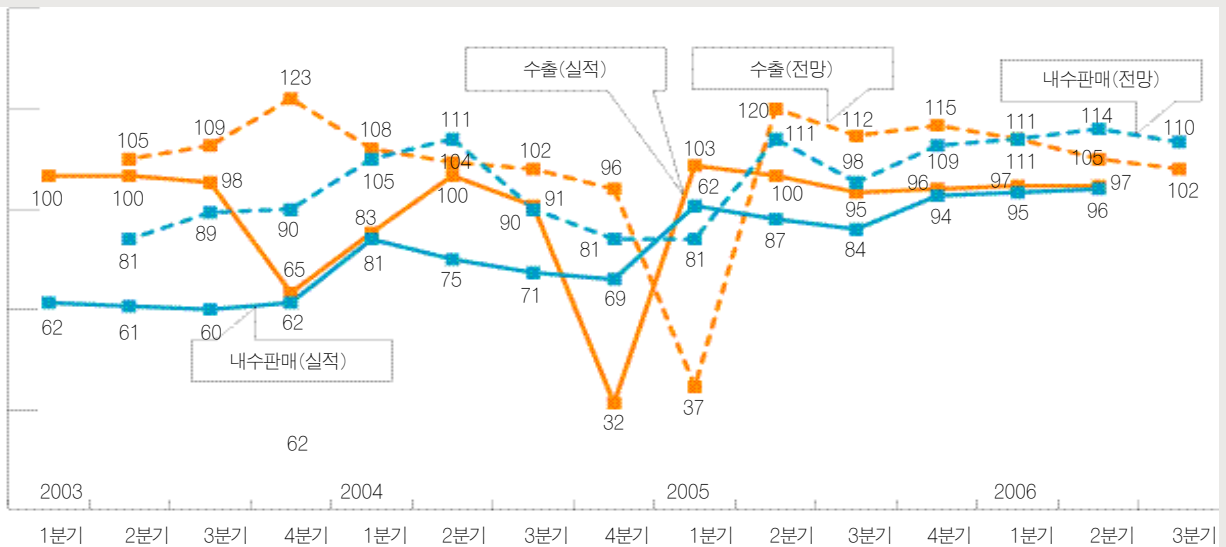
균) 자료의 산포도를 비교할 수 있는 지표로 그 수치가 클수록 자료 분포가 넓으며 변동이 심함을 의미한다. 따라서 일치정도의 변동계수가 실현율에 비해 두배 이상으로 높은 것은 실현율이 일치정도에 비해 분기별 수치들이 크게 변화하지 않고 안정적으로 평균값(77.46)에 집중되어 있음을 나타낸다. 이는 분기별 데이터베이스 산업의 경기실적은 관련 업체들의 경기수준 기대치의 80% 정도를 충족시키고 있음을 의미한다.

실질적인 경기수준 판단의 기준이 되는 내수판매 실적BSI와 수출 실적BSI는 〈그림 2〉에서 보듯이 전분기 수치와 거의 같아 정체 상태에 머물렀고, 기준치(100)에 미치지 못해

〈그림 1〉 데이터베이스 산업 분기별 실적 및 전망BSI



〈그림 2〉 경기수준 판단 기준 DB-BSI



경기 침체 흐름이 지속되고 있다. 그러나 3분기 내수판매 전망BSI나 수출 전망BSI는 기준치를 상회하고 있어, 3분기 경기 회복에 대한 업체들의 기대 심리를 엿볼 수 있다.

투자 위축 완화될 듯

기업경영의 판단 기준이 되는 자금사정BSI와 투자BSI도 경기수준 호전 기대와 더불어 3분기 전망도 긍정적인 것으로 나타났다.

〈그림 3〉에서 보는 바와 같이 기업 내부요인에 해당하는 자금사정 및 투자에 대한 2분

기 실적BSI는 1분기에 비해 소폭 하락했지만 3분기 전망BSI는 모두 호전이 예상된다. 또한 기타 고용부문에서는 올해 들어 실적과 전망BSI 모두 기준치(100)를 웃돌아 원활한 인력 수급 현황을 보여주고 있어 3분기 기업 내부 환경도 낙관적으로 전망된다.

데이터베이스 산업의 분야별 BSI를 살펴보면, 실적BSI는 모바일서비스를 제외한 모든 분야에서 소폭 상승한 것으로 나타났다. 특히 온라인서비스 분야는 큰 폭으로 상승하여 기준치(100)를 넘어섰다. 또한 3분기 경기 전망

에 대해서는 전 분야에서 기준치 이상으로 호전될 전망이다.

내수시장 침체가 2분기 악재 요인

데이터베이스 업체들은 2분기 경기침체 주요 요인으로 〈그림 4〉와 같이 '내수시장의 악화(42.9%)'와 '동종업계 내 경쟁심화(14.9%)'를 들었다. 특히 동종업계 내 경쟁심화 요인은 2005년 3분기 이후 지속적으로 증가하고 있어 기업간 경쟁이 심화되고 있음을 보여준다. 이밖에 자금난, 국제경기 침체, 고

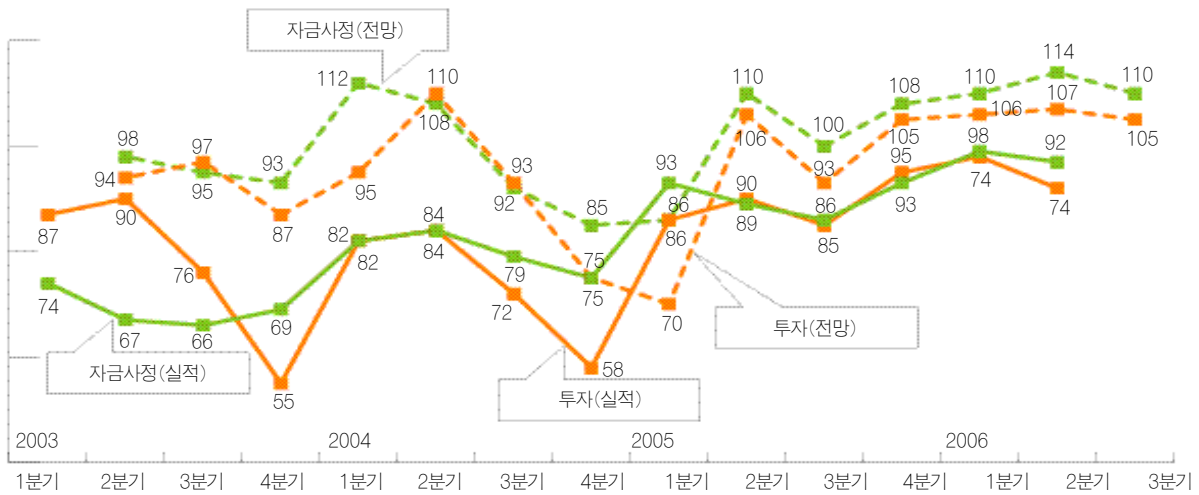
〈표〉 분기별 종합경기BSI 실현율과 일치정도

	2003.2	2003.3	2003.4	2004.1	2004.2	2004.3	2004.4	2005.1	2005.2	2005.3	2005.4	2006.1	2006.2	평균	표준편차	변동계수
실현율*	80	49	65	68	64	71	84	109	75	83	86	89	84	77.46	14.74	0.190
일치정도**	75	-5	46	54	44	59	82	92	66	80	84	88	82	65.15	26.43	0.406

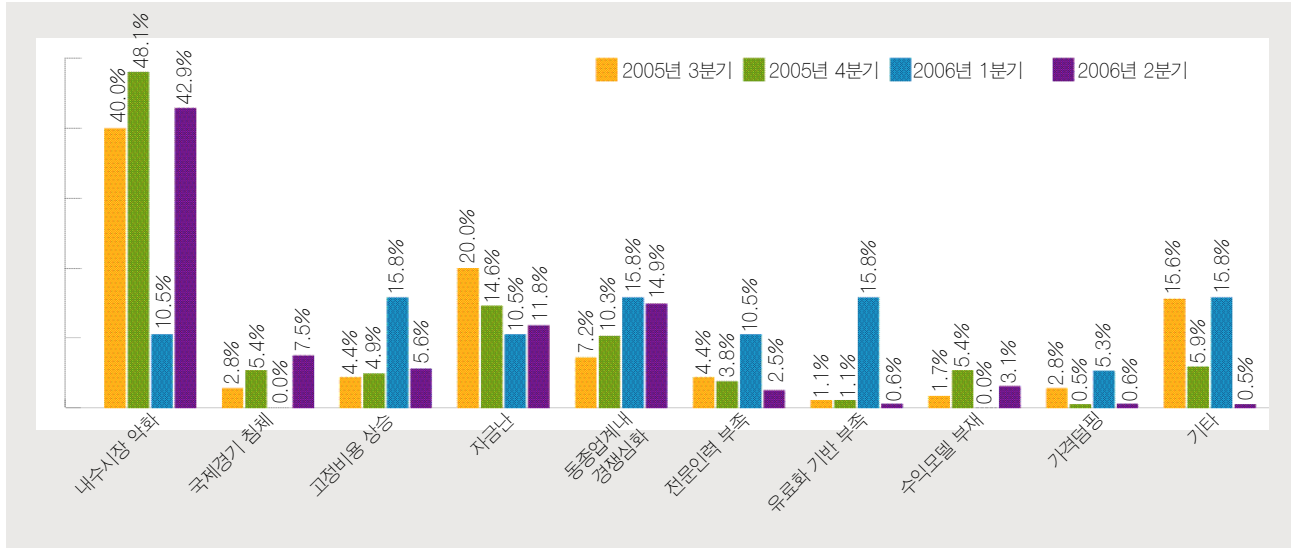
*실현율 : 실적치가 전망치에 얼마나 도달했는가를 나타내는 지표
(실적치/전망치) × 100

** 일치정도 : 실적치와 전망치가 얼마만큼 일치하는지를 나타내는 지표
(1 - (|전망치-실적치|/실적치)) × 100

〈그림 3〉 기업경영 판단 기준 DB-BSI



〈그림 4〉 2분기 경기침체 주요 요인



정비용 상승 등을 주요 침체 요인으로 꼽았다.

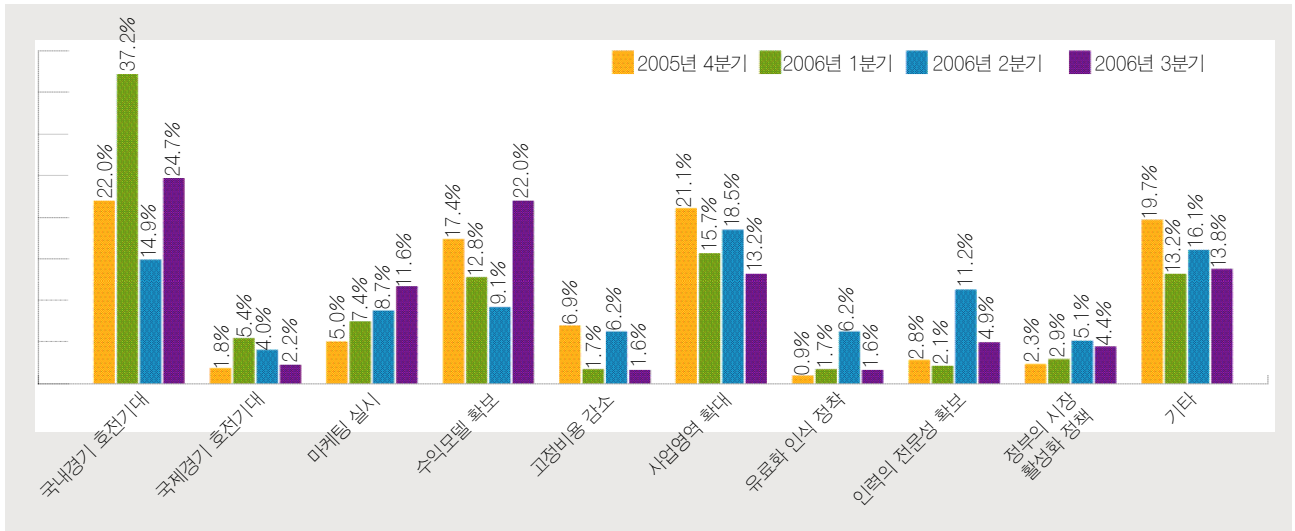
3분기 경기전망을 밝게 보고 있는 기업들은 〈그림 5〉에서와 같이 '국내 경기 호전에 대한 기대(24.7%)'와 '수익모델 확보(22%)'를

호전전망의 주요 요인으로 꼽았다. 특히 수익 모델 확보 요인이 높은 비중을 차지한 것은 지난 분기 주요 호전 요인 중 하나가 사업영역의 확대라는 점을 고려해볼 때, 기존 사업 및 확

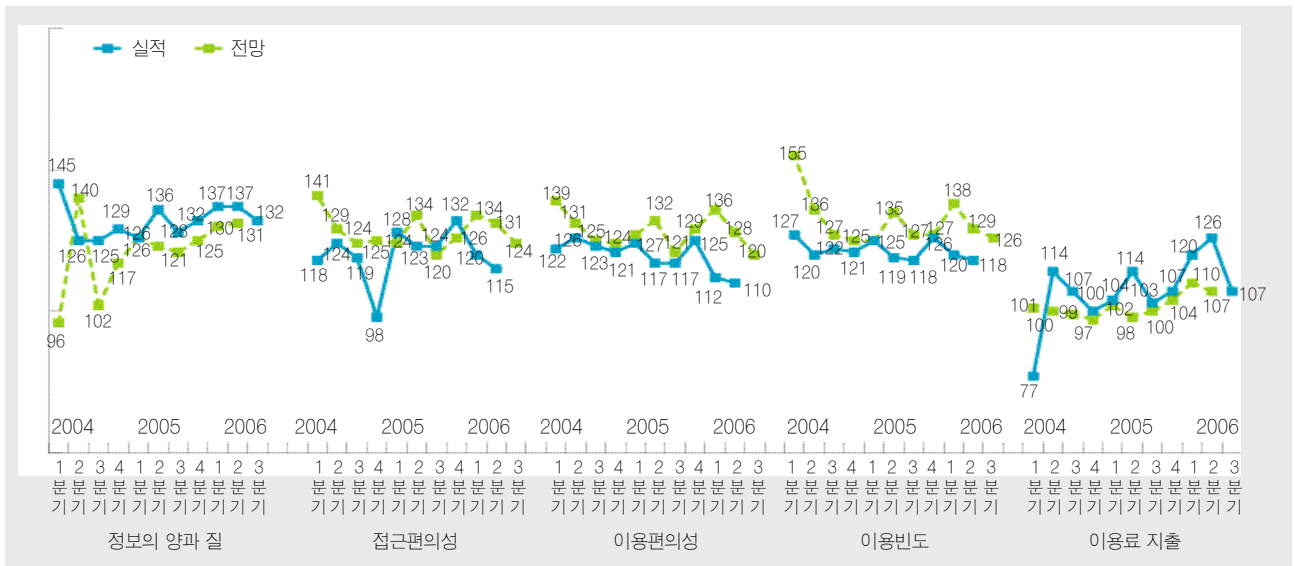
대된 사업 부문의 수익성 창출이 가능해지고 있는 것으로 풀이된다.

이밖에도 '사업영역의 확대(13.2%)', '마케팅 실시(11.6%)', '인력의 전문성 확보

〈그림 5〉 3분기 경기호전 전망 주요 요인



〈그림 6〉 분야별 DB-CSI



(4.9%)’ 등과 같은 기업 내부역량 요인의 영향이 51.7%로 나타나, 데이터베이스 관련 기업들은 내부역량강화를 통해 3분기에 대비하고 있는 것으로 나타났다.

2분기 사용자 만족도 소폭 하락

〈그림 6〉에서 보는 바와 같이 2분기 실적 CSI는 전 분기에 이어 모든 분야가 기준치 이상의 높은 만족도를 나타냈다. 항목별로는 ‘정보의 양과 질’이 130→131, ‘접근 편의성’이 120→115, ‘이용 편의성’이 112→110, ‘이용빈도’가 120→118로 나타나 ‘정

보의 양과 질’을 제외하고는 전반적으로는 소폭 하락하였으나 그 수준은 여전히 기준치를 크게 웃돌고 있다.

3분기 전망CSI 역시 모든 분야에서 100 이상으로 나타나 사용자 만족도의 상승세를 하반기에도 지속될 것으로 보인다. 다만, 이용료 지불 분야는 2분기 조사에서 전망BSI가 큰 폭으로 향상되어 높은 기대 수준을 보여주었으나, 3분기에는 9포인트 하락하여 다소 위축된 것으로 나타났다. 이것은 2005년 3분기 이후 정보 이용료 지불에 대한 인식은 전반적으로 개선되고 있으나 아직까지 다른 환경 요인

에 비해 안정적이지 못함을 의미한다. 전반적으로 데이터베이스 이용자의 만족도는 지속적으로 기준치 이상의 값을 유지하여 높게 나타나고 있지만, 그 상승률은 올해 들어서면서 점차 낮아지는 경향을 보이고 있다. 이것은 아직 우려할 수준은 아니지만 높아져가는 이용자의 요구 수준에 서비스가 제대로 부응하지 못하고 있음을 반영한 것으로, 서비스 품질을 포함한 사용자 환경 증진에 대한 철저한 대비가 요구된다. ●