

HIV 감염의 임상증상

에이즈 상남에서 가장 많이 들어오는 것이 증상과 관한 것이다. 단계에 따라 여러 가지 증상이 있을 수 있으나 그것만으로 감염 여부를 판단해서는 안 되며 반드시 검사를 통해 확인해야 한다. 이번 호에서는 HIV 감염 단계별 임상증상에 대해 살펴본다. 일반인, 감염인 모두에게 유용한 정보가 될 것이다

영리 편집실

tip

AIDS 증례정의에 해당되는 증상들

- 신경, 기관지, 기관, 호수 폐렴, 키드나증, 종습성 지궁경도암, 폐위 cryptococcosis
- 두(성)1갈(성)사를 중(성)한 cryptosporidiosis, CMV 감염증(간, 비장, 혹은 림프관) 이외의 삼가:
- herpes simplex: 잠가(성)1갈(성), 기관지염, 폐렴, 신(성)역 폐위 Histoplasmosis
- HIV 관련 치매, 인(성) 장애(또는 지(성)만 - 임상행(성)에 징(성)애를 가(성)하는 운동장애
- HIV로 인한 소(성)증: 10% 이상의 비지(성)성 제(성)중(성)소와 관(성)성 선(성)사(성)30인(성)이상의 신(성)구(성)2호 이상
- 또는 관(성)성(성) 허(성)약과 30인(성)이(성)상의 원(성)인(성)고(성)를 감(성)염
- 두(성)1갈(성)1갈(성): 선(성)사를 중(성)한 Isosporosis
- 60세 이(성)후의 흰(성)지에서 키(성)모(성)사, 요(성)증
- 60세 이(성)후의 흰(성)지에서 리(성)림(성)프(성)증
- B(성)서(성)부(성)성(성)비 호(성)사 키(성)성(성)리(성)노(성)증
- 파(성)종(성)성 Mycobacterium avium 또는 M. kansasii 간(성)염(성)증
- 파(성)송(성)성 결(성)핵
- 폐(성)결(성)핵
- 폐(성)노(성)사(성)충 계(성)련
- 폐(성)관, 기(성)복(성)자: 서(성)균(성)성
- 신(성)경(성)다(성)초(성)성 백(성)색 뇌(성)질(성)증
- (Progressive multifocal leukoencephalopathy)
- 심(성)고(성)혈(성)관 근(성)절(성)증(in: n: yphoid), 림(성)프(성)성
- 내(성)부(성)장(성)기(성)의 Toxoplasmosis

1. HIV감염초기 증상

HIV에 감염되면 감염된 지 1주~2주 이후에 염증반응인 독감과 비슷한 증상으로 열이 나거나 목이 아프고, 전신이 쑤시거나 구토, 설사, 붉은 반점, 임파선이 붓는 등의 증상이 생기기도 한다. 그러나 이러한 증상은 특별한 치료를 하지 않아도 1주~2주 후에 저절로 사라지고 증상의 정도도 가벼운 경우부터 심한 경우까지 다양하게 나타난다.

그리고 감염된 사람 모두에게서 나타나는 것은 아니고, 약 50%의 감염인에게서만 나타날 수 있으며, 이런 증상들은 다른 질병에서도 흔히 볼 수 있는 일반적인 증상과 같다.

• 염증반응이란?

염증반응은 우리 몸에 침입한 이물질(항원)을 제거하고자 하는 노력 때문에 나타나는 증상이다. 예를 들어 손등에 외상으로 세균이 침입하였다고 가정해 보자. 우선 손등이 부어오르고, 빨갱게 되며, 아프고, 고름이 나고, 그 주위에 열이 난다.

에이즈 바이러스(HIV)의 침입도 같은 논리에서 이해하면 된다. 바이러스가 몸에 침입하면, 바이러스에 대한 염증반응이 전신적으로 나타나게 된다. 하지만, 에이즈 바이러스(HIV)나 감기바이러스 등이 몸에 침입하게 되면 이

러한 염증반응이 보이므로 이런 증상에 대해 내담자가 호소해 와도 이것이 HIV 감염 증상이라고 단정 지을 수는 없다.

• HIV 감염 초기 증상과 유사한 증상을 보이는 질병

감기몸살, 전염성 단핵세포증(infectious mononucleosis), 거대세포 바이러스 성 단핵세포증(cytomegalovirus mononucleosis), 토크소플라스모스증(toxoplasmosis), 풍진, 이차 매독 감염증, 약의 부작용, 헤르페스 감염증 및 급성 간염에서도 나타날 수 있다. 또한 불안증이나 에이즈 염려증 및 포비아에서도 이러한 증상 중 일부의 증상들이 나타날 수 있다.

2. 무증상 잠복기

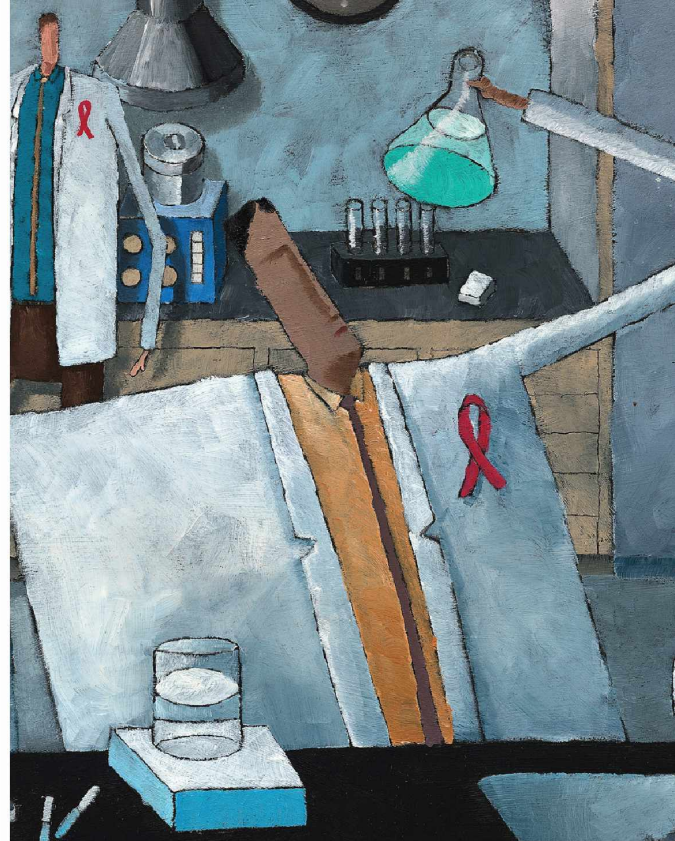
급성 감염기가 지난 후 8~10년 동안은 아무런 증상이 없는 것이 일반적이며 외관상 정상인과 같다. 그러나 증세는 없어도 바이러스는 활발하고 있으므로 몸 안에서는 면역체계가 서서히 파괴되어가며 다른 사람에게 바이러스를 전파시킬 수 있다. 반일 감염인이 감염사실을 모르는 경우, 자신도 모르게 타인에게 HIV를 전파시킬 수 있는 위험이 있다.

• HIV 감염인은 HIV를 몸 안에 가지고 있지만, 일정한 면역체계를 유지해 몸에 뚜렷한 증상이 없는 사람을 의미한다. AIDS 환자는 HIV 감염 상태에서 면역체계가 파괴되어 기회감염이나 악성종양 등이 나타나는 경우를 말한다.

3. 에이즈 전단계

수 년 간의 무증상 시기가 지나면 전신에 림프절이 커지게 되며, 이후에는 원인을 알 수 없는 발열, 오한 및 밤한 설사, 체중 감소 등의 증상이 1개월 이상 지속된다. 이 외에도 전신 부러짐, 피로감, 식욕부진, 불면증 등의 증상도 생긴다. 이러한 증상들은 대개 에이즈로 진행되기 바로 전에 나타난다.

• HIV에 감염이 되어도 반드시 AIDS로 이행되는 것은 아니다. HIV 감염 후 대략 8~10년 정도의 잠복기를 거친 후 AIDS로 진행되기는 하나, HIV 감염사실을 알고



에이즈 전문가와 상의해 치료와 건강관리를 병행하게 되면 AIDS로의 발병을 막아줄 수 있다.

4. 에이즈 단계

감염말기가 되어 인체 내에 세포성 면역이 감소하게 되면 정상인에게서 잘 나타나지 않는 주폐포자충폐렴, 결핵, 치매, 대상포진과 카포시육종, 악성림프종 등의 악성종양이 나타난다. 대부분의 기회감염은 치료에 잘 반응하지만, 치료를 중단하면 다시 재발하여 완치가 어렵다.



1) 대상포진
HIV 바이러스가 인체에서 있으면, 신경계에 따라 동공을 공격할 수 있는 병생하는 것이 특징이다. 얼굴, 입술, 등, 두루 들어 나타날 수 있다.



2) 카포시육종
AIDS가 알려지기 전에는 1980~90년 HIV 감염된 남성 동성애자의 약 50%가 카포시육종에 걸렸던 것으로 보고되면서 AIDS 초기 징후의 하나로 알려지게 되었다. 최근 HIV 감염자의 면역 기능 감퇴로 카포시육종이 나타나고, 무관한 비하 포괄성 또는 사스, 전신, 비드, 기타 만성질환이 있는 경우, 성기, 사체