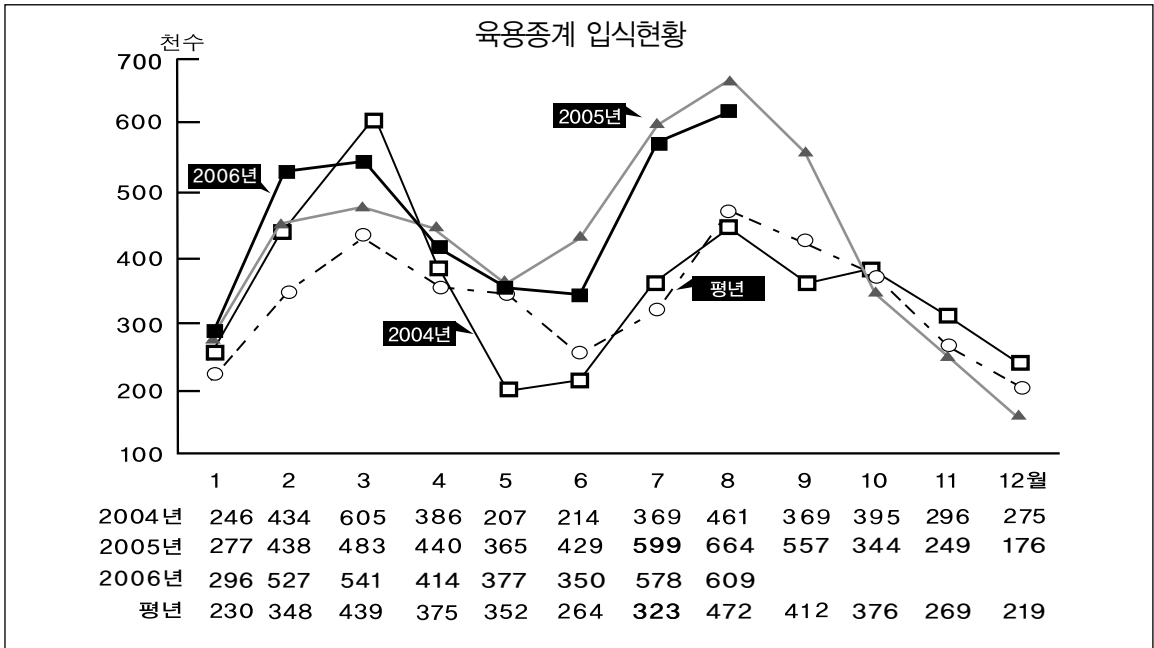


1. 육용종계 입식현황

■ 8월 육용종계 입식수수 전년동기대비 8.3% 감소



※주 : 평년은 2000~2005년의 입식수수 중 최대, 최소를 뺀 평균

※자료 : 대한양계협회

- 올해 1~8월 입식된 육용종계는 전년 동기간보다 0.9% 감소했으나 지난해 입식수수가 전년대비 21% 증가한 수준이어서 육용실용계 병아리 생산잠재력은 높은 것으로 나타났다. 또한 최근 다소 회복하는 경향이 있으나 아직 종계의 생산성 저하가 크게 나타나고 있어 실제 생산수수는 잠재력보다 적을 것으로 예상된다.
- 한편 지난 8월에는 육용종계 입식수수가 60만9천수로 전년도 8월보다 8.3% 감소했으나 이는 평년수준(472천수) 대비 29% 증가한 수준이다(7월 대비는 5.4% 증가).

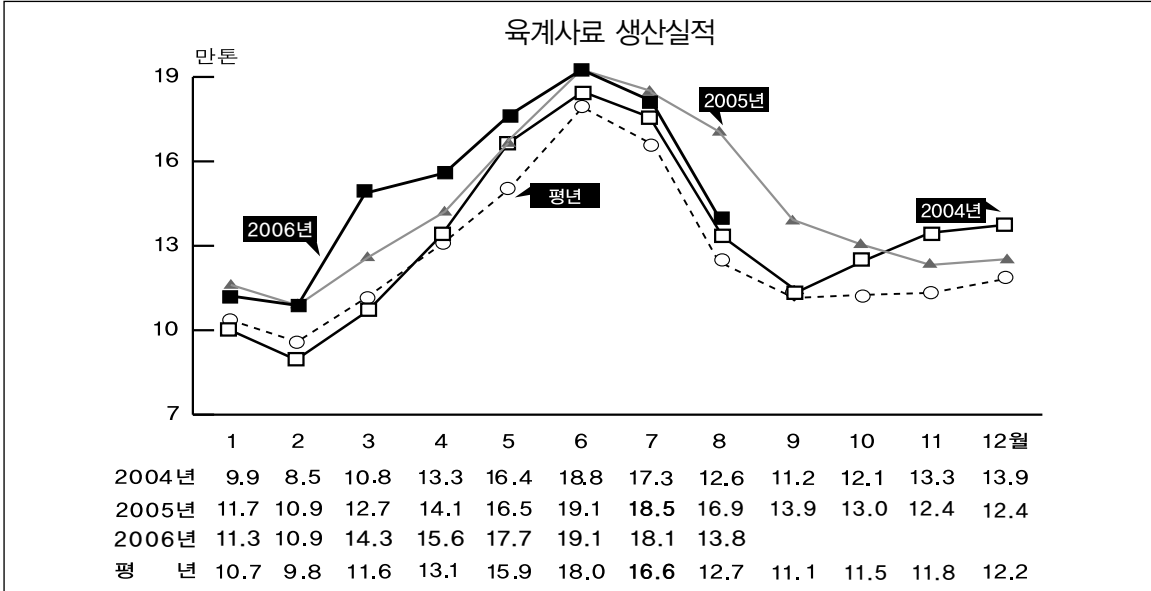
2. 배합사료 생산동향

■ 10월 사육수수 전년동기보다 5.4% 증가 전망

- 10월 닭고기 공급에 영향을 미치는 지난 8월 육용종계사료 생산량은 19,289톤으로 전월(18,995톤)에 비해 1.5% 증가했으며, 전년 동월(17,910톤)에 비해 7.7% 증가했다. 지난달에 이어 전년동기 대비 증가세를 보였으며 증가폭이 커지고 있는 것으로 보아 실제 육계생산수수는 증가하고 있는 것으로 판단된다.
- 한편 지난 8월 육계배합사료는 138,288톤으로 전월(180,999톤) 대비 23.6% 감소했으며, 전년 동월

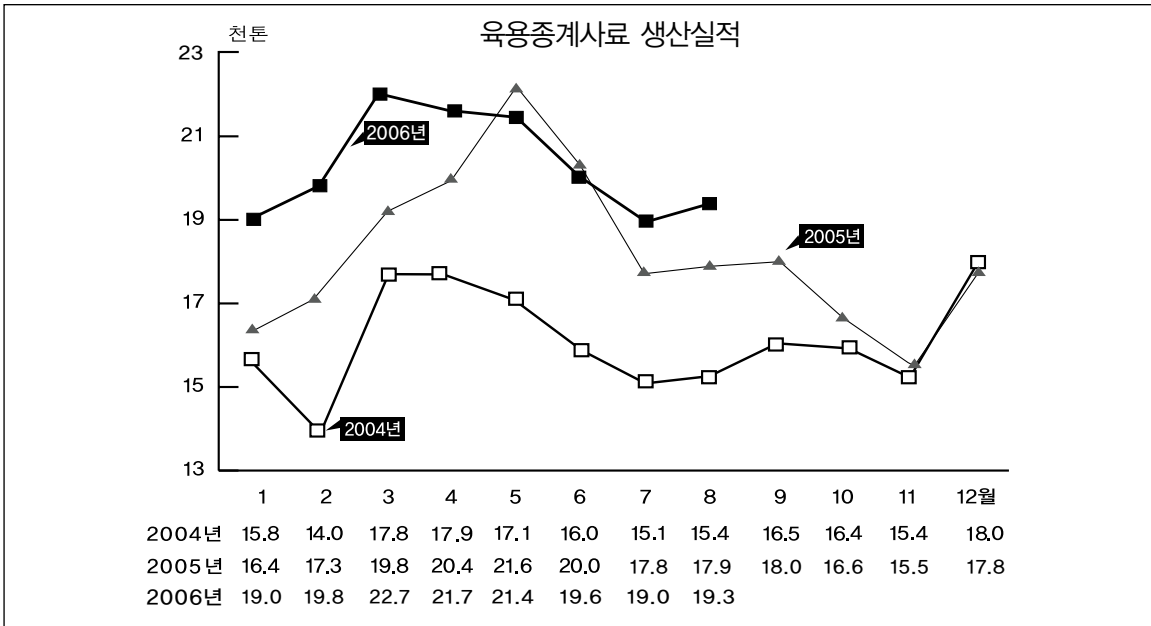
10월 닭고기 수급 전망

(168,944톤) 대비 18.1% 감소했다.



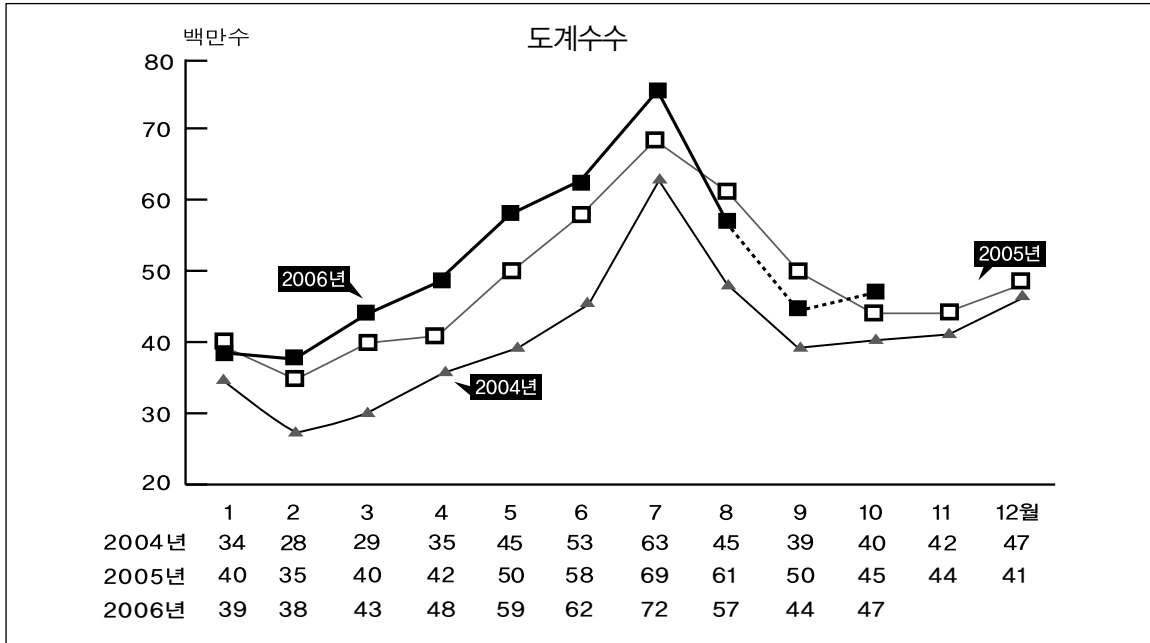
※ 주 : 평년은 2000~2005년의 생산량 중 최대, 최소를 뺀 평균

※ 자료 : 농림부



※ 자료 : 농림부

3. 도계수수



※ 자료 : 농림부(2006년 9월, 10월은 농경연 추정 및 전망치)

■ 10월 도계수수 전년동기보다 5.3% 증가 전망

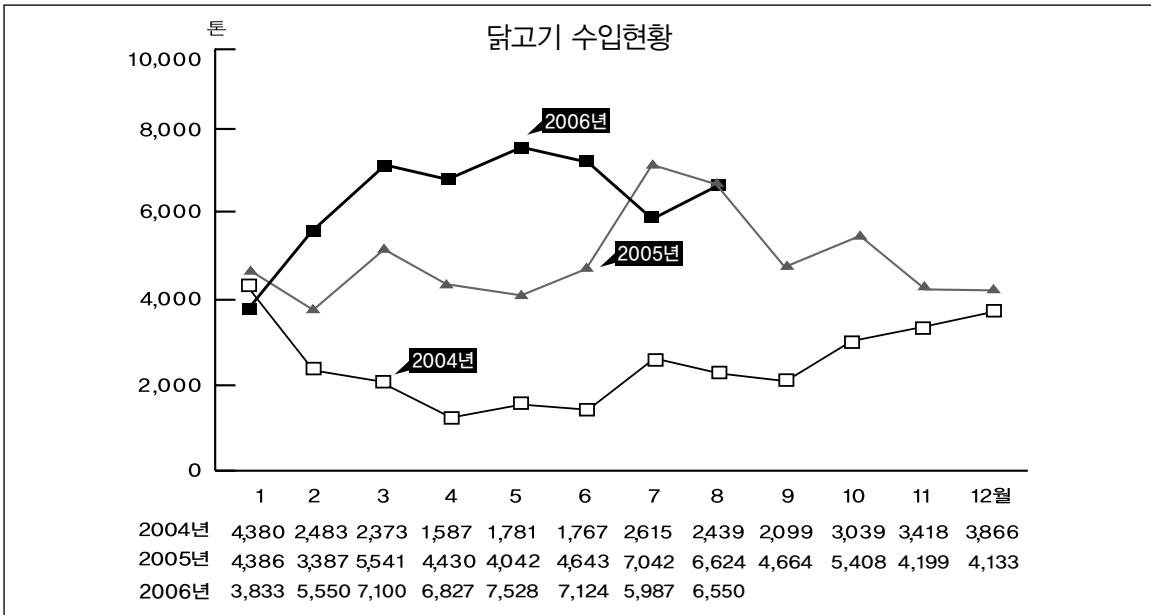
- 지난 8월의 도계수수는 지난해보다 사육수수의 감소 및 삼계수수의 감소로 6.6% 감소한 5,714만수로 집계되었다(삼계비율이 20.0%로 전년(21.3%)보다 감소).
- 병아리 생산수수의 증가로 9월 육계사육수수가 전년보다 증가하여 10월의 도계수수는 4,706만수로 전년동기(4,469만수) 보다 5.3% 증가할 것으로 전망된다(9월 대비는 7.0% 증가).

4. 닭고기 수입현황

■ 8월 닭고기 수입량 전년대비 소폭 감소

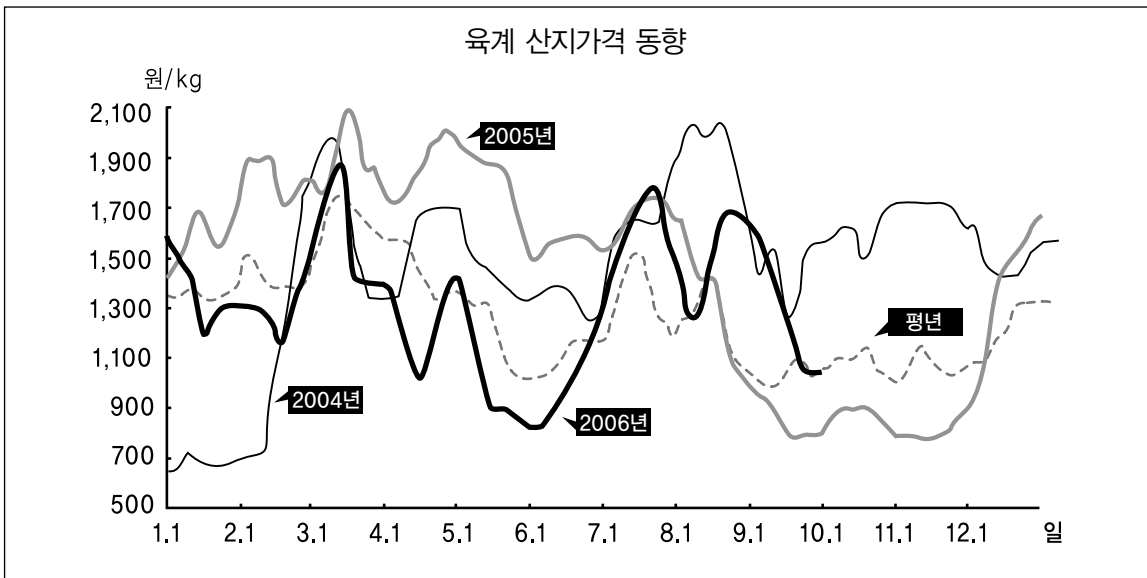
- 8월에는 농수산물무역정보 통관기준으로 6,550톤이 수입되어 전년 동월(6,624톤) 대비 1.1% 감소했으나 전월(5,987톤) 대비해서는 9.4% 증가했다. 8월까지의 닭고기 수입량 누계는 50,499톤으로 전년 동기(40,095톤) 대비 25.9% 증가했다(월평균 6,312톤).

10월 닭고기 수급 전망



※ 자료 : 농수산물무역정보

- 한편, 지난달 미국산의 일시적인 검역중단조치는 전체적인 수입에는 크게 영향을 미치지 않았다. 미국산의 가격은 계속 약세를 보이며 하락하고 있으나 연말까지 추가 오더가 없어 수입량은 감소할 것으로 예상되는 반면, 브라질산의 수입량은 꾸준히 증가할 것으로 보인다.



※ 주 : 평년은 2000~2005년의 가격 중 최대, 최소를 뺀 평균

※ 자료 : 농협, 축산물 가격정보(5일 이동평균가격)

5. 가격동향

■ 10월 육계산지가격 평균 1,000~1,100원 전망

- 8월의 늦더위 이후 9월로 접어들면서 급작스럽게 날씨가 선선해져 생산성은 크게 향상되었고 소비는 비수기로 접어들어 육계가격이 하락해 9월(1~20일) 평균 가격은 1,088원을 나타내고 있다(전년동월 857원보다는 27.0% 상승, 평년가격은 1,016원).
- 한편 10월초에는 추석명절이 있으나 전반적인 소비감소로 인해 수요증가가 크지 않을 전망이다 소비부진은 중순 이후까지 계속될 것으로 보인다. 따라서 육계시세는 9월보다 하락한 수준인 1,000원~1,100원에서 형성될 것으로 전망된다(지난해 10월 산지가격은 914원, 평년가격은 1,088원).

6. 수급자료

〈육계 및 삼계 입식·비축현황〉

(단위 : 천수)

일 시	육 계						삼 계					
	입 식			비 축			입 식			비 축		
	2005년	2006년	전년대비	2005년	2006년	전년대비	2005년	2006년	전년대비	2005년	2006년	전년대비
8. 7~8.13	5,914	6,594	111.5%	1,285	2,327	181.1%	1,259	1,380	109.6%	331	1,049	95.2%
8.14~8.20	5,871	6,176	105.2%	1,327	2,384	179.7%	1,184	1,260	106.4%	366	1,020	91.9%
8.21~8.27	5,548	6,341	114.3%	1,125	2,288	203.4%	1,179	1,221	103.6%	625	1,005	104.2%
8.28~9. 3	5,456	5,259	96.4%	1,360	2,279	127.6%	1,157	570	49.3%	544	1,012	100.2%
9. 4~9.10	5,375	6,027	112.1%	1,513	2,294	151.6%	1,057	1,122	106.1%	587	1,010	94.8%

7. 결론

- 여름 성수기 이후 전반적인 소비부진과 무더위 이후 선선한 날씨로 인한 생산성 향상이 겹치면서 시세는 약세를 계속 나타내고 있으며, 추석명절의 수요가 크지 않을 것으로 예상돼 육계가격은 9월 대비 하락한 1,000~1,100원에서 형성될 것으로 전망된다.
- 한편, 시기적으로 조류인플루엔자 발생에 대한 우려가 있어 시세하락의 가능성이 있는 반면, 종계의 생산성은 계속 회복되지 않아 잠재력보다 실제생산량이 많지 않을 경우 예상보다 시세가 높게 형성될 가능성도 있을 것으로 예상된다. 🦃

• 시세변동요인

구 분	생산(공급) 측면	소비(수요) 측면
인상요인	- 종계생산성 하락 지속으로 인한 병아리 품질저하 및 생산량 감소	- 초순의 추석수요 - 하순의 소비회복
하락요인	- 연중 가장 높은 생산성을 나타내는 시기로 실제 생산량 증가	- 조류인플루엔자 발생 우려 또는 관련 보도에 따른 소비하락 예상