

# 새만금 방조제 공사 바다 환경 조성 수산자원 보호 및 육성이 우선 되어야 한다



김 영 대  
(전 해양수산부 서기관)  
(사)수우회 회원

새만금 방조제 끝물막이 공사가 지난 4월중에 마무리 되었다.

새만금 간척 공사는 우리나라 서남부 연안 군산, 김제, 부안 3개 시·군을 연결하는 동양 최대의 광활한 간척공사이다.

바다가 육지로 변화되는 1억2천 만평의 토지 형성과 방조제 33km, 배수갑문 2개소, 섬과 섬을 연결하는 절토공사, 방조제 내부 보강공사 등은 인간이 자연에 도전하는 삶의 현장임에 틀림없다.

방조제 해면 쪽에서 일어나고 있는 해양 생태계 변화와 외해에서 밀려오는 조류 움직임으로 인한 갯벌 조성, 수산동식물이 산란 서식할 수 있는 새로운 어장 등 새만금 방조제 현장을 바라보면서 당장 시급한 중요한 과제 몇 가지를 제시하고자 한다.

## 쾌적한 푸른 바다와 환경조성

먼저 방조제 수축공사로 인하여 연안의 오염된 수질과 주위 해양 생태계를 조사하여 해양 환경 보존에 맞는 기준을 설정, 쾌적한 해양공간을 조성하여야 할 것이다.

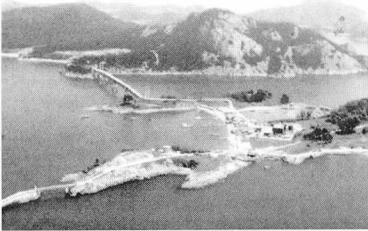


새만금 육지를 연결하는 방조제

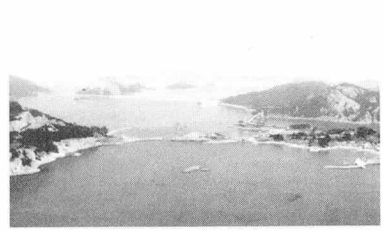
또, 배수갑문쪽에서 유출되는 담수와 서해에서 밀려오는 해류의 영향으로 갯벌이 자연적으로 형성되고 있다.

그러므로 전문기관으로 하여금 앞으로 조성되는 갯벌 규모와 연안어장 정비 등 어장 조성에 필요한 기본계획을 수립하여야 할 것이다.

해양수질로 보존하기 위하여 만경강과 동진강 하구에 공장 폐수 및 생활용 폐수를 정화처리 할 수 있는 하수종말 처리 시설과 배수갑문 쪽의 연안역의 신설이 필요하다.



고군산열도의 섬과섬을 연결한 연육교



신시도를 중심으로 한 고군산열도의 섬들

이는 해양 생태계 보전과 수질 향상에 목적이 있으므로 관계 부처 (환경부·농림부)와 협의, 새만금 주변을 환경 친화적 개발로 운영하여야 할 것이다.

또한 간척 공사로 인하여 오염된 우심 해역은 준설 및 굴착으로 조류의 소통과 쾌적한 해양 공간으로 조성하는 것에 최선을 다하고 힘을 모을 때이다.

#### 수산자원 보호 및 육성

새만금 간척공사가 이루어지고 있는 방조제 외벽에서는 앞으로 갯벌 형성과 각종 어패류 등이 산란 서식할 수 있는 수역이며 각종 어류들이 회유·서식할 수 있는 서해 중심의 황금어장이다.

특히 새만금 공사 B지구로 지정된 신시도 중심으로 이어지는 무녀도, 선유도, 관리도, 비안도, 방축도, 명도, 말도 등은 고군산 군도의 유인도로서 해양 경관이 수려할

뿐만 아니라 섬 주위에 영양 염류가 풍부하여 각종 고급 어종들이 산란 서식 회유하는 수산자원의 보고이다.

이와같이 새만금 주변 연안과 고군산 열도 주변의 섬들은 각종 어패류의 산란 치어 생육장으로 수산자원 보호 및 육성이 절실히 요구되는 수역이다.

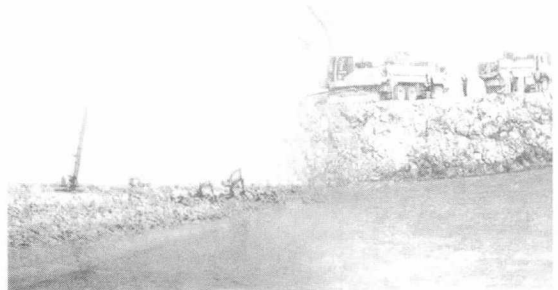
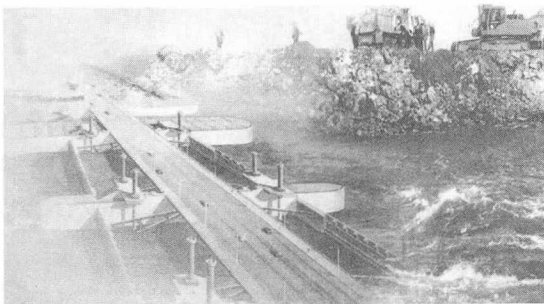
#### 새만금 연안어장 정화정비

새만금 방조제로 인하여 새로 형성되는 연안 어장은 갯벌과 간사지로 이질의 지반 조성에 따라 패류의 종패 산란장과 어민의 패류양식 어장으로 각광받고 있는 어장이다.

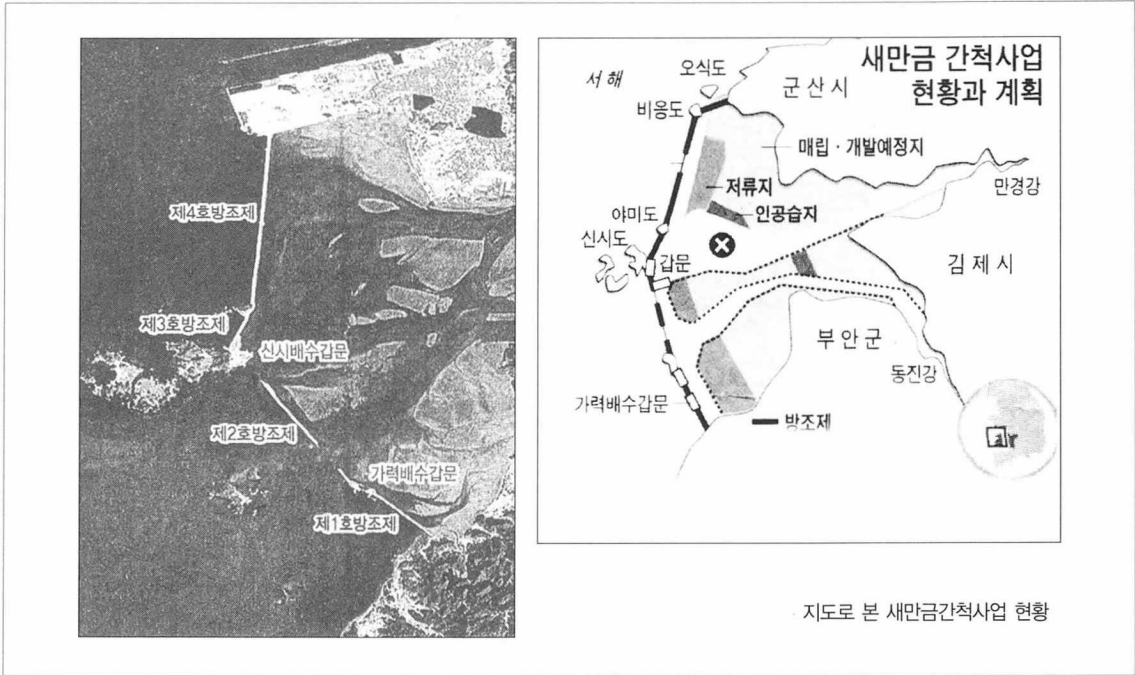
그러므로 새로 형성되는 어장을 정화하고 정비하는 것은 어장의 생산성 회복을 위해 지금 당장 필요하다.

#### 대규모 인공어초 시설

새만금으로 연계한 신시도를 중심으로 한 고군산 군도



방조제 끝 물막이 공사가 이뤄지고 있는 현장



지도로 본 새만금간척사업 현황

연안어장은 각종 어패류의 산란 생육 서식장으로 서해 중심의 황금어장이며 많은 고급 어종들이 회유 서식하는 수역이다.

그러나 그간 불법 어업의 성행과 소형기선 저인망 어업의 마구잡이 어획으로 인해 수산자원이 감소되고 수산업의 악순환을 겪어오고 있었던 것이다.

새만금 연안의 수산자원 회복과 관련 고군산 군도 섬 주변에는 대대적인 인공어초 시설이 요구되고 있으며 불법 어업이 성행되는 우심장소에 어초 투입이 동시에 이루어진다면 불법 어업 방지와 수산자원 보호에 2중 효과가 있을 것이다.

#### 종합 해양 생태계 조성과 어부림 조성

방조제 공사로 인해 절개된 신시도, 아미도 지역은 해양 생태계 보전 지역으로 지정하고 해안을 따라 100m이내에는 바다 숲을 이루는 어부림 조성이 필요하다. 이는 영양

염류와 풍부한 어족자원 번식 보호에 필요하기 때문이다.

#### 수산 자원 보호 관리센터 설립

새만금 종합개발 특별법 제정과 관련 당국에서는 새만금 연안 어장에 수산자원 보호 및 육성에 관한 특별관리 센터를 설립, 주변 연안 어장을 조사, 연구, 평가, 분석 함으로써 항구적인 수산자원 보전 대책을 수립하여야 할 것이다.

끝으로 새만금 간척 공사가 육지의 확장으로 미래의 희망을 갖는다면 쾌적한 푸른바다와 풍요로운 수산자원 보존은 해양 수산인의 몫일 것이다.

우리는 새만금 방조제 외벽에서 생성되는 새 어장이 방조제 끝물막이 공사와 동시에 조성하고 있는 사실을 직시하고 지금부터 해양 자연 생태계 보존과 어장 조성의 여건을 감안하여 쾌적한 푸른바다 환경과 풍요로운 수산자원 보호 및 육성에 최선을 다하여 할 것이다. 