

수산업을 중심으로 한 지역활성화 사례



사토 아키히토
재단법인 어항어장어촌기술연구소

지역 수산업의 활성화와
어촌의 미래상을 실현하기 위해서는
각 지역의 지리적·사회적·경제적
특색이나 잠재력을 살린
대책 마련이 필요하며,
어민뿐만 아니라 지역 관계자가
모여서 수산업을 중심으로 하는
지역의 과제를 공유해야 한다.

I. 서론

2000년 수산청의 어업과 어촌의 문제점에 관한 설문조사에 의하면, 어업의 문제점으로서 ①어업경영에 있어 연료비 등 비용 증가, ②수산물 가격 하락, ③수입 수산물의 증가와 양판점 주도의 유통형태 등 유통구조, 그외 자원동향, 시장구조의 변화가 어업에 불리하게 작용하는 것으로 나타났다. 어촌의 문제점은 지역인구 유출과 지자체의 재정 빈약 등이 크게 대두되었다.

또한, 설문조사에서 나타난 어업과 어촌의 문제점을 바탕으로 홋카이도 내 5곳의 지역주민들을 대상으로 어촌과 어업의 문제점을 파악한 결과 어촌 문제의 원인으로 ①자발적 주민조직의 부재, ②젊은인력의 외부유출 등이, 어업 문제의 원인으로 ①어업자원 감소, ② 수산물소비가 저하 등이 원인으로 나타났다.

어민을 포함한 지역주민의 생활터전인 어촌은 수산업의

쇠퇴와 인구 감소의 가속화로 인한 지역의 활력이 문제가 되고 있다. 이런 점에서, 앞에서 언급한 어업의 문제와 어촌의 문제는 밀접하게 관계되어 있으며, 많은 어촌에서 수산업을 중심으로 한 지역활성에 노력을 쏟고 있다.

이번 보고는 수산업을 중심으로 한 지역활성의 본연의 자세를 생각하기 위한 하나의 실례로서 지역발전에 열의를 가지고 주체적으로 임하고 있는 어촌 지역 중 네무로 지역과 하마포이 지역에 관해서 지역 어업의 현황과 지역 활성화 대책의 최근 상황을 소개한다.

II. 네무로 지역의 수산업

1. 수산업의 개요

네무로시의 주변해역은 치시마해류의 영향으로 연어, 송어, 콩치, 가자미 등이 분포하고, 연안에는 가시투성왕게, 북방대합, 긴다시마, 북방말뚝성게 등 다양한 수산자원이 서식하고 있다. 이 때문에 해구승인어업에서부터 연안의 어업 권어업 (공동 1·2·3종 및 정치, 구획어업권)까지 다양한 어업이 경영되고 있다.

네무로시에는 4개의 어협이 설립되어 있으며, 각각의 조합원 수(2004년)는 하마포이어협 787명, 네무로어협 295명, 라

쿠세키어협 196명, 네무로중부어협 124명이 가입되어 있다. 또 회사 혹은 공동경영방식의 단체경영체 112곳(전경영체 수의 11.2%)을 포함한 경영체의 총 수는 1,002개(어업통계자료, 1998)에 달하며, 성수기에는 3,274명(어업통계자료)이 어업에 종사하고 있다. 총어업생산액은 약 300억엔 규모이다.

네무로시내에 있는 수산가공업의 사업소 수는 5곳으로 생산액은 약 300억엔 규모에 달한다. 대부분이 연어 알, 연어·송어 알젓, 소금에 절인 연어 등의 염장품(63%), 연어필렛(fillet) 도레스(내장과 머리를 제거한 가공품) 등의 냉동품(15%)을 생산하고 있다.

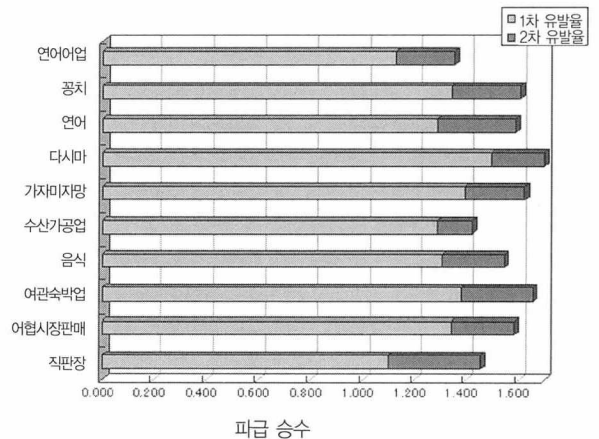
2. 지역 수산업의 특징

가. 지역내 자급율로 본 어업의 특징

지역내 자급율이란 지역내 수요에 대해 지역 내의 생산으로 어느 정도 공급이 가능한가를 나타내는 지표이다. 콩치어업 92%, 가자미 자망어업은 63%으로 높게 나타나는데 비해, 연어·송어어업은 29%, 연어정치망어업은 18%로 지역 내 자급율이 낮다. 또한 수산가공업이 지역내 자급율 5%로 낮다. 이는 가공 원료로 쓰이는 어류나 선어수송에 대한 수요가 많아 지역 내의 생산으로는 부족하여 다른 지역에서 들어오는 것이 많기 때문이다.



다시마를 이용한 상품들



나. 지역내 파급효과로 본 어업의 특징

지역내 파급효과와 지표로서 파급승수가 있다. 파급승수란 한 산업의 수요증가가 산업전체의 생산활동에 주는 영향 즉 생산유발액, 고용자 소득의 증가에 의한 소비효과, 기업 이익에 의한 설비투자액의 증가분을 말한다. 여기서 1차 유발은 유발효과가 말단까지 파급된 경우의 지역내 산업 전체의 유발액을 당초생산액의 증가분으로 나눈 값이고, 2차유발은 제 1차 생산유발액에 의한 파급효과로 지역내의 소비지출의 증가와 기업이익에 의한 설비투자지출을 당초생산액의 증가분으로 나눈 값이다.

Ⅲ. 하포마이 지역 다시마 어업의 현상태와 과제

1. 하포마이 지역 및 어업의 개요

하포마이는 하포마이어항을 거점으로 형성된 지역으로 이 지역 인구는 2,850명, 716세대로 그 중 어업에 종사하는 세

대는 591호(2004년 12월 현재)로 어업 종사율이 매우 높은 지역이다. 주요 어업은 다시마, 가을 연어 정치망, 연어·송어, 콩치, 가자미 자망, 성게 어업 등으로 연간 생산액은 89억 7천만엔(2004년)에 이르고 있다.

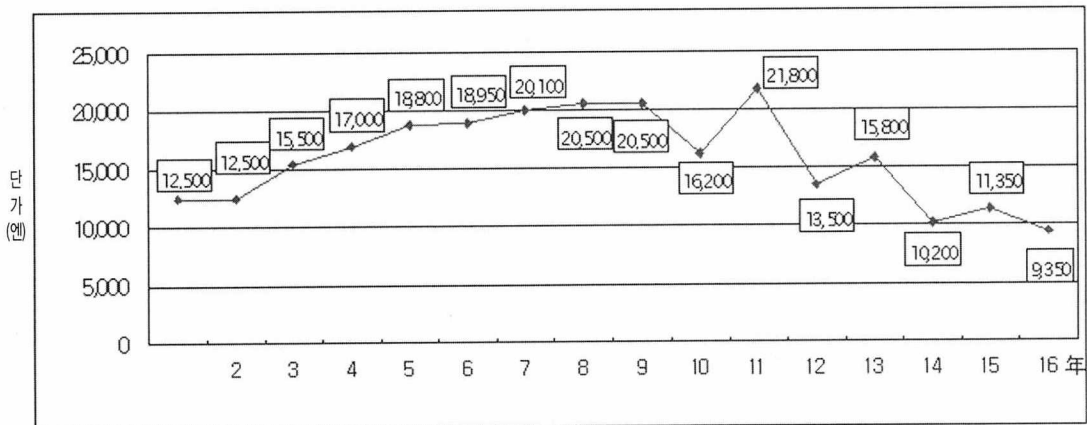
그 중 다시마 어업의 어획고는 총 어획액의 31.9%에 해당하는 약 28,8억엔에 달해 지역 최대 어업의 하나이다.

2. 하포마이 지역 다시마 어업의 전개

하포마이 지역의 다시마 어업 생산량은 1955년을 최고로 하여(약 7천톤 정도) 그 후 1970년대 중반 감소, 1970년대 후반에서 1990년대 초기까지 안정된 생산을 보이다가 그 이후의 생산량은 감소되고 있어 최근에는 대략 2,000~3,000 톤 사이를 유지하고 있다.

한편, 다시마어업의 생산액은 생산량의 증감보다 더 극심한 변화를 보여 1994년을 경계로 감소하기 시작하여 최근에 감소경향이 더욱 뚜렷하다.

다시마어업의 생산액과 수익성의 저하를 일으킨 원인으로 다시마가격의 저하를 들 수 있다. 사오마에 다시마(그 해 첫 다시마) 1등급10kg의 가격 추이를 보면, 1988년 12,300엔부



사오마에 다시마 1등급 가격(10kg)의 추이

터 서서히 상승하기 시작해 1999년 21,800엔을 최고로 증감을 반복해가다가 2004년 1만엔 대 이하로 떨어졌다.

3. 가격 경쟁력의 제약 요인

하포마이 다시마의 가격 경쟁력 향상을 제약하는 주요 요인은 다음과 같다.

첫째, 가족 경영이라는 경영형태에 의한 제약이다. 홋카이도청의 조사에 의하면 가족 노동력의 많고 적음이 다시마 어업 수익성의 좋고 나쁨을 결정하고 있다.

두번째는 가족경영을 중심으로 한 「자기완결형생산」을 하고 있다는 점이다. 이런 경영 형태에는 보다 좋은 제품을 만들고, 많은 부가가치를 경영체 내에 남기는 이점을 가지고 있지만, 한편으로는 과잉투자에 빠지기 쉽고, 일일 생산량은 자연히 노동력 규모에 의해 규정되어 버리는 등의 단점도 있다.

셋째, 유통시스템에 의해 생산량이 제약받고 있다. 계통공판이 홋카이도에서는 다시마 유통의 기본이 되고 있고, 종합하할방식이 거래의 중심이 되어 있다. 납기일까지 일괄납품을 하는 형태로 이루어지므로 다시마 생산은 한정된 노동력과 한정된 기간 내에 행해지지 않으면 안되는 유통형태로 되어 있다.

넷째, 지역 규정에 의한 생산 규모 확대의 제약이 있다. 예를 들면, 출어시기의 제한, 갈고리 수의 제한, 조업인수의 제한 등이다. 따라서 가격경쟁력을 향상시킬 수 있는 효율적인 생산시스템의 재구축이 요구되고 있다.

4. 경영개선을 위한 가격경쟁력 및 품질 경쟁력의 과제

하포마이어협에 있어서 다시마 어업의 가격경쟁력을 높이기 위한 과제로서는 새로운 경영 형태의 창출, 노동력의 한계를 극복하기 위한 작업 공정의 분업화 추진, 규모확대와 작업량의 경감을 목표로 한 지역 규정의 재검토 등을 생각할 수 있다.

또한 생산경쟁력을 향상 시키기 위해 품질경쟁력 향상이 필수적이다. 그러기 위해서는 시장에서 하포마이 다시마의

포지션을 명확히 하고, 포지션에 대응한 전략을 펼치는 것이 필요하다.

5. 어가의 경영개선을 위한 지원 과제

첫째, 규모경제를 실현 할 수 있는 생산·가공체제의 구축을 위한 기반정비가 필요하다. 다시마 어가는 가족 노동인수가 생산량·생산액에 비례하지만, 현재 가족 구성인 수는 감소 추세에 있다. 따라서 특히 육상가공부문과 제품화부문에서 어협을 중심으로 한 공동기업 형성이나 시설의 공동이용 등 규모경제를 실현 할 수 있는 기반 정비가 중요하다.

둘째, 새로운 산지생산유통체제를 구축하기 위한 시설 정비이다. 새로운 어장 구축 등 어장확대의 대책, 상품형태에 맞는 육양지(陸揚地)·가공설비를 갖추는 등 주변 육지의 효율화 대책, 다시마 고급가공상품 개발과 관련해 어협을 중심으로 한 산지 위생관리 체제의 강화, 고급 가공품 마켓에서의 차별화(브랜드화) 대책 등에 대한 지원이 필요하다.

세번째로, 대부분의 어가가 겸업어업이고, 또 노동량에 비해 수입이 적은 상황에서 작업량의 경감은 유효 적절한 시책이다. 가족경영형태 그대로 유지하면서 어장행사나 작업 등을 둘러싼 지역 규정의 재검토가 행해진다면 작업량의 경감에 도움이 되고 고령화나 후계자 대책으로서도 유효할 것이다.

IV. 지역 마린비전의 책정·실현의 움직임

1. 지역 마린비전

지역 수산업의 활성화와 어촌의 미래상을 실현하기 위해서는 각 지역의 지리적·사회적·경제적 특색이나 잠재력을 살린 대책 마련이 필요하며, 어민뿐만 아니라 지역 관계자가 모여서 수산업을 중심으로 하는 지역의 과제를 공유해야 한다. 지역이 목표로하는 미래상(지역마린비전)을 모두가 생각하고 그 실현을 향한 각종 대책에 대해 의논하며, 구체적인

활동을 지속적으로 행하고, 지속적인 조사와 재검토를 통해 지역이 목표로 하는 미래상을 실현해 나갈 필요가 있다.

2. 하포마이 지역 마린비전 계획 수립

하포마이지역에 있어서도 어협이나 어업생산자를 중심으로 수산업 관계자, 지역주민, 상공관계자, 하포마이시 행정기관 관계자 등 지역의 여러 관계자로 구성되는 협의회를 설립하고, 그 협의회가 중심이 되어 1년전부터 지역마린비전 만들기를 검토하고 있다.

3. 포마이어항 등 수산기반의 정비안


지역구상에 대한 하포마이어항 등의 수산기반 정비로서는 위생관리 유통거점어항의 형성, 성계를 중심으로 한 증양식 기능의 충실, 어항작업 환경의 개선, 방문형 어항관광거점시설의 정비 등이 기대된다.

하포마이지역 마린비전 계획을 발판으로 삼아, 수산자원을 기반으로 지역의 자원을 적극적으로 활용·창조해야 한다. 또, 새로운 지역의 산업구조를 만들어 내기 위한 지원으로서 하포마이지역의 수산기반 정비에 있어 지금까지 중시되지 않은 어업진흥(생산체제의 개선, 증양식기능의 향상, 위생관리의 강화, 시설용지의 다목적이용 등)을 통한 지역 경제효과를 발휘하기 위한 시책이 마련되어야 한다.

V. 끝마치며

낮은 수산물가격, 고령화, 후계자 부족 등 어업경영을 둘러싼 환경이 해마다 나빠져 어업종사자의 감소 경향이 뚜렷해지고 있고, 이대로라면 지속적인 수산물 공급 체제와 어촌의 생활과 사회경제 기반 유지는 위태롭게 될 것이다.

주요 과제인 어업경영체의 유지·확보를 위해서는 종사자 확보와 지역사회의 유지가 필수적이다. 그 타개책의 하나로 어협을 중심으로 한 어가의 어업 외 수입 확보 등 어가소득의 향상을 통한 어가경영의 안정화 대책이나 바다 자원을 활용한 새로운 산업의 전개 등에 대해 행정, 대학 등 연구기관이 지원하면서 구체적인 비전 검토를 진행시켜 구체적인 행동을 유발해나가야 한다.

또한 수산기반에 있어서도 어업경영체의 유지·확보를 위해 바다 자원을 활용한 새로운 산업을 전개해 나가야 한다. 어업생산체제나 지역경제 발전을 위한 이용 요구에 최대한 기여할 수 있게 어항전체에 관계된 정비나 이용방법, 어장어항어촌의 기존 자본의 활용 추진 방법을 검토하고, 어항의 활용에 있어서도 창고 등으로서의 적절한 자산의 활용이나 질적 가치를 높이는 방안을 강구해 나가는 것이 중요하다. 



다시마 식단



다시마 요리