

학교폭력 예방을 위한 웹 기반 상벌점 관리 시스템의 설계 및 구현¹⁾

김정종 · 박정규
경남대학교 컴퓨터공학과

요 약

학교폭력 예방의 대안으로 실시되고 있는 상벌점제는 부과기준이 교사에 따라 다르고 상벌점의 적용항목이 불분명하며 학부모와의 연계지도에도 어려움이 있어 문제점으로 나타나고 있다.

본 논문에서 구현한 상벌점제 관리 시스템은 관리자, 교사, 학생, 학부모를 개별영역으로 나누어 독립적으로 운영하고 동시에 자료를 서로 공유함으로써 이런 문제점들을 보완하였다. 또한 관리자, 교사, 학생, 학부모의 네 집단이 서로 유기적으로 연결되어 특별한 사안이 발생할 때는 이를 효과적으로 처리할 수 있도록 배려하였다.

따라서 이 시스템이 현장에서 사용된다면 학생 생활지도에 대한 이해의 폭을 넓힘으로써 인성지도가 자연스럽게 이루어질 수 있고 나아가서는 학교폭력을 사전에 예방하는데도 도움을 주리라 생각된다.

Design and Implementation of a Web-Based Reward and Punishment Point Management System for the Prevention of School Violence

Jung-Jong Kim · Jung-kyu Park
Dept. of Computer Engineering Kyungnam University

ABSTRACT

As a substitute for preventing school violence, the reward and punishment system has some problems such as different imposition basis for each teacher, ambiguity of applicable items, and difficulties in directing students in relation to parents of students.

In this thesis, a reward and punishment points management system is implemented based on the web to solve the problems. The week point of the current system is complemented by separating the system into four parts, operating each part that is operated by administrators, teachers, students and their parents respectively and sharing their data. In addition, as each group of administrators, teachers, students and their parents is organically connected to the system, when special problems occur, the problems can be solved effectively.

Therefore, if the implemented system is used in the field, the guidance of human nature is naturally conducted by understanding broadly for student's living guidance. Furthermore, it can be helpful to prevent students from school violence in advance.

1) 본 연구는 2006년도 경남대학교 학술논문게재 연구비 지원으로 이루어졌음.

1. 서론

최근 들어 학교폭력 문제는 교육현장에서 뿐만 아니라 모든 분야에서 사회적인 이슈가 되고 있다. 학교주변에서 일어나는 청소년들의 폭력은 이미 오래전부터 있어왔던 일임에도 오늘날 사회전체가 관심을 갖는 것은 그 여파가 예전에 볼 수 없을 정도로 크기 때문이다[1][4].

학생들을 심리적으로 안정시키고 행동을 변화시키는 목적으로 제일 많이 사용된 것이 상담실 운영이다. 이것은 적지 않은 도움이 되었지만 학생들이 스스로 상담하는 문화가 아직까지는 미흡하고 한 학생에 대한 지속적인 상담이 어려우며 공간적·시간적 제한 때문에 또 다른 대안이 필요한 실정이다.

이런 대안이 여러 방안으로 모색되었고 그 중에 제일 관심을 끈 것은 상벌점제의 운영이었다. 단순한 훈계와 몇 번의 상담으로 끝나기 보다는 지속적인 관찰과 상담활동이 그 교육적 효과가 높다는 기본인식에서 출발하였다[13]. 그리고 꾸지람보다는 잘한 부분을 더욱 강조하여 학생들의 행동을 변화시킨다는 것이다.

이 제도는 학생 자신의 생활에 대하여 체감할 수 있는 점수를 바탕으로 생활 관리능력을 키우면서 건전한 생활태도와 올바른 생활습관을 갖게 하고 학생 생활습관 및 태도에 대한 기본 자료를 구축하며 그 유형에 맞는 효과적 지도를 가능하게 한다. 이외에도 구체적인 개별상담자료 및 모범학생 추천자료로 활용될 수 있으며 학생의 인격이 존중되고 교사의 품격이 유지되는 생활지도 문화를 형성할 수 있다. 이런 점들은 학교 폭력을 예방하는데 실질적인 도움을 줄 수 있으리라 확신한다.

상벌점제는 이렇게 누구나 공감할 수 있는 좋은 제도임에도 불구하고 상벌점의 적용항목이 불분명하고 교사들의 상벌점 부여가 주관적이며 상벌점을 받은 학생의 사후처리에 문제가 있다. 무엇보다도 학부모가 자녀의 상벌점 상황을 몰라 연계지도가 어렵다.

따라서 본 논문은 상벌점제의 모든 사안이 웹상에서 이루어지도록 하여 이 제도가 체계적이고 계획적으로 운영할 수 있도록 하였다.

또한 설문조사를 함으로써 학생들이 남모르게 고통을 받을 수 있는 여러 가지 사안을 쉽게 교사들이 알 수 있도록 배려했다. 이 설문조사는 사안별, 반별로 통계를 냄으로써 학생들의 성향을 쉽게 파악하여 학교폭력을 사전에 예방하는 효과도 거둘 수 있도록 하였으며 설문조사를 통해 다 밝히지 못한 부분은 쪽지보내기 등을 통해 알릴 수 있도록 구성하였다.

이 시스템을 현장에서 사용하게 된다면 교사가 상벌점을 부여할 때 보다 냉정하고 객관적일 수 있으며 전교생들의 생활지도를 체계적으로 할 수 있다. 또한 학부모들이 웹상에서 자녀의 학교생활을 파악함으로써 학부모와의 연계지도가 가능하게 된다.

본 시스템은 단순히 상벌점을 부과하고 통계를 내는 것으로 끝내지 않고 학생, 교사, 학부모가 함께 참여하는 인성교육이 이루어 질 수 있도록 구현함으로써 학교폭력의 근본적인 원인을 없애는데 주안점을 두었다.

2. 이론적 배경

2.1 학교폭력

학교폭력은 학교나 학교 주변에서 학생 상호간에 발생하는 의도성을 가진 신체적, 정서적 가해 행동을 말한다. 고의적 괴롭힘이나 따돌림, 금품갈취, 언어적 놀림이나 헐박과 욕설, 신체적 폭행이나 집단적 폭행 등이 이 범주에 속한다[12].

2.1.1 학교폭력의 원인

학교폭력의 원인은 심리적요인, 환경적요인, 사회적요인 등 복합적인 문제가 여러 가지로 얽혀 있다. 그 중에서도 학생들이 생활하는 가장 가까운 곳인 가정, 학교, 사회에서의 폭력에 대한 직접적인 경험을 들 수 있다. 학생들은 성장해가면서 가정에서 부모로부터, 학교에서 선생님으로부터, 사회에서 불량배나 어른으로부터 직간접적인 폭력에 연관되어 있다. 폭력을 경험하며 성장한 학생의 경우에는 그것이 폭력 발생의 원인이 되고 있다[6][12].

또한 청소년기 이전부터 TV, 영화, PC 등의 영상매체나 폭력묘사 만화와 소설 등의 인쇄매체를 자주 접속하면서 자신도 모르게 폭력과 친숙하게 되었다. 이렇게 학생들의 성장과정에서 매체로부터 폭력 행사를 간접 경험한 것이 폭력에 대한 죄의식을 약하게 만드는 또 하나의 요인으로 생각된다[8].

그리고 학생들이 여가시간을 보낼 수 있는 문화 시설과 프로그램이 부족하다는 것도 간과해서는 안 된다. 그 외에도 교우관계의 불만, 개인과 집단의 대립에서 오는 소외감 등 여러 가지 복합적인 것들이 있다.

2.1.2 학생 설문조사

학교의 교사나 사회의 여러 단체에서 많은 관심을 가지고 있음에도 불구하고 학교폭력이 끊임없이 이어지고 있는 것은 그것이 사소한 것에서부터 은밀하게 진행되어 교사나 학부모들이 쉽게 발견을 하지 못하기 때문이다. 피해를 입고 있는 학생은 인격의 모독과 보복의 두려움으로 인하여 혼자만 고민하다 더 큰 피해를 입게 된다.

이러한 문제점을 보완하여 피해를 입은 초기에 교사나 학부모가 알 수 있게 장치를 마련하는 것이 학생을 상대로 하는 설문조사이다.

이 기법은 아주 오래된 연구조사 기법으로서 정치여론조사, 사회적 문제점을 해결하기 위한 정책연구 등으로 많이 사용되는데 본 논문에서는 학생 개인을 분석단위로 하여 피해여부를 비교적 상세하게 파악할 수 있도록 작성하였다.

이 조사는 전부 14개 문항으로 되어있는데 그 내용은 다음 <표 1>과 같다.

<표 1> 학교폭력에 대한 학생 설문 문항

번호	설문항목	선택항목
1	학교폭력이 2005.3.20이전에 비해 어느 정도라고 생각하십니까?	① 늘었다 ② 비슷하다 ③ 줄었다

2	폭력을 당했(한)다면 주로 누구에게 도움을 요청했습니까(하겠습니까)?	① 선생님이나 학교 ② 가족 ③ 친구 ④ 선배 ⑤ 경찰 ⑥ 혼자 참음
3	장난이 아니라 실제로 신체적 폭행을 당한 일이 있습니까?	① 있다 ② 없다
4	협박을 당한 일이 있습니까?	① 있다 ② 없다
5	폭행이나 협박을 한 사람은? (3~4번의 ①을 선택한 학생만 대답하세요)	① 같은 학교 동급생 ② 같은 학교 선배 ③ 다른 학교 학생 ④ 기타(성인 등)
6	신체적 폭행을 당한 장소는? (3번의 ①을 선택한 학생만 대답하세요)	① 교내 ② 등교 또는 하교길 ③ 학원 또는 학원주변 ④오락실이나 PC방 ⑤ 놀이터나 공원 ⑥ 기타
7	돈이나 물건을 빼앗긴 일이 있습니까?	① 있다 ② 없다
8	돈이나 물건을 빼앗은 사람은? (7번의 ①을 선택한 학생만 대답하세요)	① 같은 학교 동급생 ② 같은 학교 선배 ③ 다른 학교 학생 ④ 기타(성인 등)
9	돈이나 물건을 빼앗긴 장소는? (7번의 ①을 선택한 학생만 대답하세요)	① 교내 ② 등교 또는 하교길 ③ 학원 또는 학원주변 ④오락실이나 PC방 ⑤ 놀이터나 공원 ⑥ 기타
10	집단으로부터 괴롭힘을 당한 일이 있습니까? (한두 번이 아니라 일주일에 2~3회 이상 계속 당한 경우)	① 있다 ② 없다
11	집단으로 괴롭힌 사람들은? (10번의 ①을 선택한 학생만 대답하세요)	① 같은 학교 동급생 ② 같은 학교 선배 ③ 다른 학교 학생 ④ 기타(성인 등)
12	학교 내에 폭행이나 협박 또는 돈을 빼앗는 조직이	① 있다 ② 없다

	있습니까? ※ 있다면 폭력조직의 이름은? ()	③ 모른다
13	현재 학교 내에 폭력서클이 몇 개나 활동하고 있다고 생각하십니까?	① 없다 ② 1~2개 ③ 3~4개 ④ 5개 이상
14	학교 내에 일진회 조직이 있습니까?	① 있다 ② 없다

2.1.3 해결방안

다양한 원인만큼이나 그 해결책도 여러 가지이다. 그 중에서 제일 중요한 것은 학교현장에서 학생들과 직접 부딪히는 교사들의 인식전환과 학교폭력 예방을 위한 프로그램을 개발해서 보급하는 일이다. 실현가능한 프로그램을 열거하면 다음과 같다.

- ① 학교 상담실과 담임 상담의 활성화
- ② 학교폭력 관련 교육 프로그램 개발 및 운영(학교폭력 모의재판, 역할극 연기 등)
- ③ 학교폭력 예방을 위한 학급 자치활동의 활성화
- ④ 학생 자율적 학교폭력 지킴이 활동
- ⑤ 상벌점제 등과 같은 제도를 이용한 인성교육의 강화

2.2 상벌점제

2.2.1 필요성

현재 학교현장에서 일어나는 체벌에 대해서 일부 학생들과 학부모들은 예전처럼 아무런 저항 없이 수용하지는 않는다. 이에 대해 교사들은 체벌은 학생들에 대한 애정과 교육에 대한 열정이 남아 있기 때문이라고 주장한다. 그리고 학생들은 아직 정신적, 인격적으로 불완전하기 때문에 교육상 어쩔 수 없다고 한다. 체벌에 반대하는 사람들은 아무리 교육적이라 할지라도 학생들의 입장이 고려되지 않는다면 체벌에 대한 반항심과 수치심만 커질 뿐이라는 것이다[3]. 그렇다면 이런 문제들을 해결하는 방

법은 없을까? 체벌에는 교사의 감정이 개입되지 않아야 하며 통제적인 분위기 속에서가 아니라 교사와 학생들의 신뢰가 바탕이 되어야 한다는 것이다 [10]. 이런 점들에서 볼 때 상벌점제는 그 좋은 대안이라고 볼 수 있다.

2.2.2 목적

학교현장에서 학력신장 못지않게 인성지도와 생활지도가 매우 중요한 위치를 차지하고 있다. 이런 중요성으로 인해서 학교에서는 생활지도에 심혈을 기울이고 있다. 그런데 학생지도 시 교사와 학생 또는 학부모의 시각차이로 크고 작은 사안이 발생할 우려가 있다[2][11]. 이런 부작용을 최소화하고 생활지도의 효율성과 학생 스스로 책임의식을 기르는데 목적을 둔다. 또한 학생들의 인격을 존중하여 선도함으로써 학생들에게 자긍심과 자주정신을 길러주어 기본생활 예절과 규범을 준수하는 민주시민의 자질을 함양하는데 있다.

2.2.3 기준

상벌점의 기준은 각 학교에 따라 다를 수 있고 또한 여학교, 남학교의 경우에도 차이가 날 수 있다. 그리고 각 학교 환경에도 영향을 줄 수 있다. 따라서 이 기준은 학생, 학부모, 교사들의 의견을 수렴해 합리적으로 수정 가능하도록 장치를 마련해야 한다. 상점은 되도록 많은 분야를 표현함으로써 학생들의 생활습관을 고치는데 의욕을 줄 수 있게 하였다. 그리고 벌점은 용의복장, 수업태도, 기본생활습관, 교내외 생활 등의 분류로 나누어 규범적 의미를 부여하였다[7]. 여기서는 남자 중학교의 경우를 고려해 제시하였다. 그 구체적인 상벌점의 내용을 보면 <표 2>, <표 3>과 같다

<표 2> 상점기준

항	상 점 사 항	상점	비고
1	미답사례 주인공	5	
2	폭력, 금품갈취, 흡연 신고자	3	
3	교내 자율봉사 활동자 (조원, 개인)	2	

4	분실물 습득 신고자	1	
5	학교 행사 헌신자	3	
6	청소를 열심히 하는 자	2	
7	바른생활 수상자	5	
8	학급봉사 1	1	
9	학급봉사 2	2	
10	담임 권장사항을 성실히 이행한 자	1	
11	학급독후감상	2	
12	수업준비 및 태도양호	1	
13	학급 퀴즈 왕	2	
14	학급인물로 선정된 자	2	
15	교내 방문객에게 친절한 자	2	
16	수업에 발표력이 뛰어난 자	2	
17	교과 성적이 뚜렷하게 향상된 자 (전체 30등 이상)	2	
18	교내행사에 입선한 자	2	
19	교외활동에 참여하는 자	1	
20	불우이웃, 학우돕기 등을 몸소 실천한 자	2	
21	특별활동에 모범이 되는 자	1	
22	학급 환경미화에 적극 참여한 자	2	
23	과제물 제출에 철저한 자	1	
24	기타...		

<표 3> 벌점기준

지도내용	항	위 반 항 목	벌점	비고
용 의 복 장	25	두발상태 (스포츠형) 불량	1	
	26	교복 미착용	1	
	27	명찰 배지 미착용	1	
	28	악세사리 착용	1	
	29	교복착용 상태 불량	1	
수 업 태 도	30	수업준비 및 태도 불량	1	
	31	학습과제 불이행	1	
	32	타인학습 방해	1	
	33	수업시간 지각	1	
	34	무단결석	2	
교 내 생 활	35	무단결과, 무단 조퇴한 학생	1	
	36	실내에서 공놀이 한 자	1	
	37	학생이 학교 출입시 월담한 자	1	
	38	쓰레기 무단 투기	1	
	39	교직원 화장실 이용한 행위	1	
	40	점심시간 미 준수 취식 행위	1	
	41	학교 단체 행사에 불참한 자	5	
	42	학생다운 행동을 하지 않은 자	3	

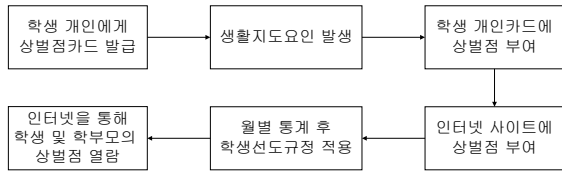
교 외 생 활	43	공중도덕을 위반한 자	3	
	44	학생 출입이 금지된 장소에 출입한 자	5	
	45	학교 명예를 훼손한 자	6	
	46	불법 씨클 조직, 참석 또는 가입한 자	10	
기 본 생 활 습 관	47	실내·외화 미 구분 착용	1	
	48	실내소란	1	
	49	사행성 오락행위(돈치기, 판치기, 카드)	2	
	50	교사지도 불응	5	
	51	고사 중 부정행위	10	
	52	학교 기물 훼손	3	
	53	무단가출	10	
	54	담배, 라이터 소지자	3	
	55	흡연 및 환각제 복용 자	5	
	56	껌을 씹은 자	1	
	57	껌 및 칩 아무 곳이나 버리는 자	2	
	58	남의 물건을 훔친 학생	7	
	59	상·별점 카드 미 소지자	1	
	60	타인을 구타하거나 흉기를 소지한 자	15	
61	흉기를 폭행에 사용한 자	25		
62	욕설을 남용하거나 싸움을 한 자	8		
63	집단폭행을 모의했거나 선동, 가담한 자	15		
64	음란물을 소지 탐독한 학생	15		
65	금품갈취, 사취한 학생	25		
66	경찰서에 구속 석방된 학생	25		
67	지역 주민으로부터 진정, 통보된 학생	8		
68	만화책 소지자	2		

2.3 운영의 실제

2.3.1 처리과정

상벌점의 부과 과정은 그것을 사용하는 기관에 따라 약간의 차이가 있을 수 있으나 그 절차는 거의 유사하다. 본 논문에서는 인터넷을 통해서 모든 것이 이루어 질 수 있도록 하였다. 즉, 교사가 지도요인의 발생 시 인터넷으로 상벌점을 부과하고 학부모는 자녀의 상벌점 현황을 집에서 확인할 수 있게 하

였다. 그 처리 과정은 다음 (그림 1)과 같다.



(그림 1) 상별점 처리과정

2.3.2 학생지도

상별점 결과에 따른 학생지도는 교사, 학부모로 구성된 학생생활선도위원회에서 결정함으로써 보다 민주적이고 객관적인 학생지도가 되게 한다. 학생생활선도위원회는 사안이 발생하면 정기적 혹은 수시로 회의를 열어 합당한 지도방법을 모색한다. 이 지도내용 역시 상황에 따라 다르지만 대략 <표 4>와 같은 내용을 포함해야 한다.

<표 4> 지도내용

별점누계	조치사항
1~5점	훈계
6~10점	반성문
11~20점	교육 및 인성프로그램 적용
21~30점	교내 봉사활동 및 학부모 상담
31~40점	사회봉사활동 및 학부모 상담
41점 이상	특별교육 이수 및 학부모 상담

이 내용에 대한 지도방법을 구체적으로 살펴보면 다음과 같다.

- ① 별점누계는 월별로 산출한다.
- ② 사회봉사활동 이상(별점누계 31~40)의 선도부와 시에는 학생생활선도위원회에 회부하여 처리한다.
- ③ 상점 누계가 20점 이상일 때는 바른 생활상에 적극 추천한다.
- ④ 교내·외에서 선행표창을 받았거나, 학급 또는 학생회에서 모범학생으로 표창을 받은 경

우에는 적절히 경감할 수 있다.

- ⑤ 벌점을 받은 학생이 상점을 받았을 경우는 상점만큼의 벌점을 상쇄한다.

3. 시스템의 설계

3.1 설계방향

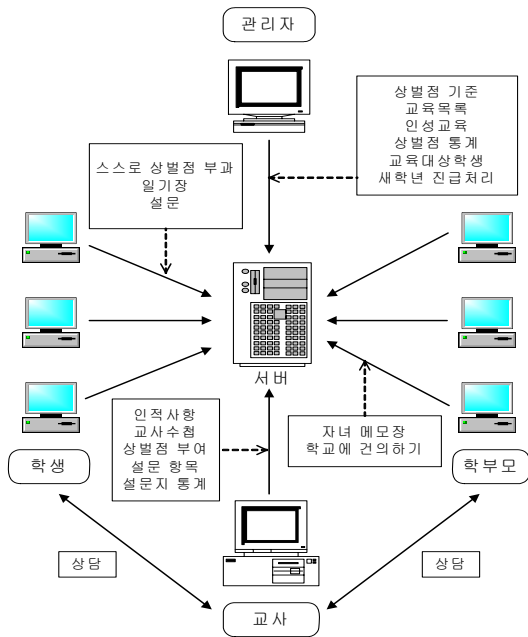
여러 학교에서 시행되고 있는 상별점제는 학생과 교사들만 그 내용을 알고 있어서 학부모와의 연계 지도에 한계가 있었다. 따라서 이 시스템은 교사들이 부여한 상별점 내용을 웹을 통해서 학생과 학부모가 직접 열람할 수 있게 함으로써 유기적이고 지속적인 생활지도를 하는데 목적이 있다.

상별점 시스템을 설계하기 위하여 다음의 설계방향을 설정하였다.

- ① 인터넷을 많이 해보지 않은 학부모도 쉽게 사용할 수 있도록 사용자 편의성에 중점을 두었다.
- ② 개개인 학생들의 상별점 현황을 다른 학부모나 학생들이 접근하지 못하도록 보안에 치중하였다.
- ③ 상별점 부여와 통계뿐만 아니라 그로 인해서 발생하는 학생들의 인성지도에도 중점을 두었다.
- ④ 일, 월, 연 통계를 산출해 냄으로써 보다 체계적인 생활지도가 되도록 배려하였다.
- ⑤ 학생들이 교사에게 상별점을 받는 타율적인 것에서 벗어나 스스로 자신의 행동을 반성하고 통제할 수 있도록 구성하였다.
- ⑥ 학생들이 작성한 설문을 통하여 학교폭력에 대한 여러 가지 사안을 쉽게 파악하고 학교폭력으로부터 대처와 예방을 할 수 있도록 하였다.

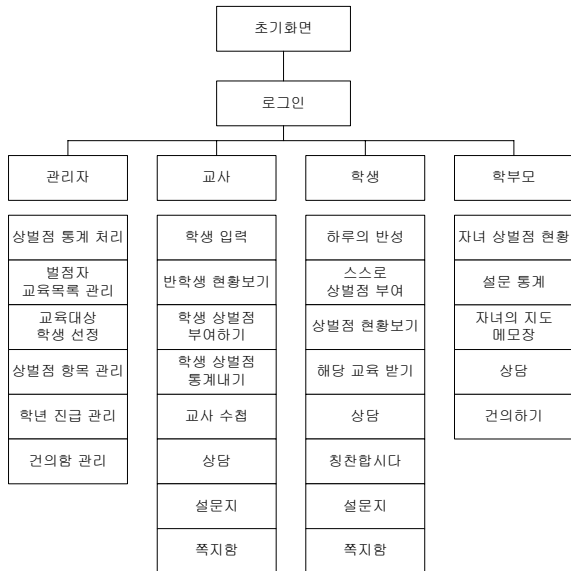
3.2 시스템 구조

본 시스템은 교사, 학생, 학부모, 관리자 모듈로 나누어 각각의 기능을 구별하고 이들 전체가 잘 융합될 수 있게 구성되었으며, 전체적인 구조는 (그림 2)와 같다.



(그림 2) 시스템의 전체구조

3.3 메뉴 구성



(그림 3) 메뉴 구성

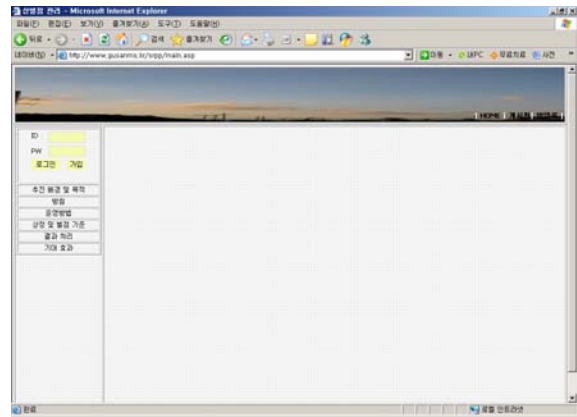
본 시스템은 4개의 모듈과 27개의 메뉴로 구성하

였으며, 전체 메뉴 구성은 (그림 3)과 같다.

4. 시스템 구현

4.1 초기화면

초기화면의 로그인을 통해 4개의 모듈(관리자, 교사, 학생, 학부모)중 하나의 모듈로 접근 가능하다. (그림 4)는 초기화면을 보여준다.



(그림 4) 초기화면

4.2 관리자 모듈

관리자 모듈은 상별점 통계 처리, 별점자 교육목록 관리, 교육대상 학생 선정, 상별점 항목 관리, 학년 진급 관리, 건의항 관리로 구성되어 있으며, 각 메뉴별 기능을 살펴보면 <표 5>와 같다.

<표 5> 관리자 모듈의 메뉴 기능 설명

메뉴	설명
상별점 통계 처리	통계를 낼 시작 날짜와 마감 날짜를 입력하여 해당 기간 내의 상별점 통계 결과를 기록
별점자 교육목록 관리	특정 누적 별점자를 관리하기 위한 메뉴로 별점과 교육 내용을 입력하여 새로운 별점자 교육 목록을 추가

교육대상 학생 선정	통계 처리된 자료를 이용하여 교육대상 학생을 선정하며 교육내용을 관리하고 해당 학생을 교육
상별점 항목 관리	상별점 항목 추가 및 수정
학년 진급 관리	학년이 바뀌면 이전 학년의 모든 자료가 새로운 학년으로 이동 될 수 있도록 해당 학년도의 학년, 반을 검색하여 검색된 학급의 학생에 대한 새 학년 진급 정보를 입력하고 이를 저장 학부모들이 등록한 건의 사항들을 확인하며, 특정 불손한 글이 등록되었을 경우, 이를 삭제 관리
건의함 관리	

상담	상담함에 올라와 있는 부모나 학생의 상담 목록을 확인하여, 문제를 상담
설문지	설문 항목을 등록 할 수 있으며, 항목별, 학년별, 반별로 나누어 검색. 각각의 필터는 상세 필터로 나누어지며, 학년, 학반 등으로 세부결과 통계를 확인
쪽지함	학교폭력에 관한 비밀보장의 일환으로 특정 학생에게 쪽지를 보낼 수 있으며, 자신에게 온 쪽지 내용을 확인

(그림 5)는 교사들이 학생들에게 부여한 상별점의 통계 화면이고, (그림 6)은 학교폭력에 관한 설문 결과 통계 화면이다.

4.3 교사 모듈

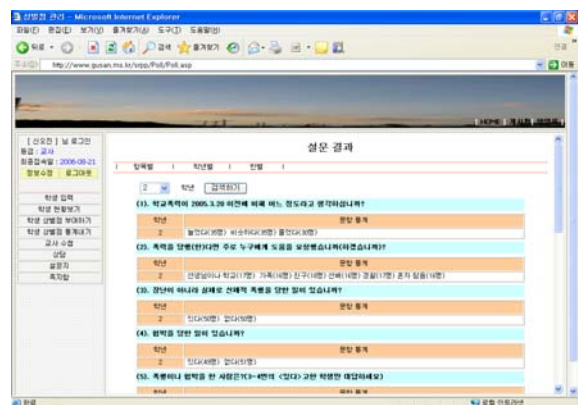
교사 모듈은 학생 입력, 학생 현황보기, 학생 상별점 부여하기, 학생 상별점 통계내기, 교사 수첩, 상담, 설문지, 쪽지함으로 구성되어 있으며, 각 메뉴별 기능을 살펴보면 <표 6>와 같다.

<표 6> 교사 모듈의 메뉴 기능 설명

메뉴	설명
학생 입력	기본 입력된 데이터 외에 상세 정보를 학생과의 면담을 통해 입력하고 저장. 진급 후에도 기존의 정보를 이용하여 수정된 정보를 입력하고 학생 정보를 수정
학생 현황보기	현재 학년도의 전체 학생 목록을 확인
학생 상별점 부여하기	해당 학생을 학년도 및 학년, 학반으로 검색하여 상별점을 부여
학생 상별점 통계내기	년도별, 학년별로 크게 나누어 검색할 수 있으며, 상세 필터에 의한 검색 결과로 각각의 월에 대하여 학년별, 반별로 상별점을 확인
교사 수첩	교사가 학생들의 상별점 현황과 학교 생활 등 학생지도에 관련된 것에 대한 내용을 이곳에서 입력하고 검색



(그림 5) 학생 상별점 통계 화면



(그림 6) 설문 결과 통계 화면

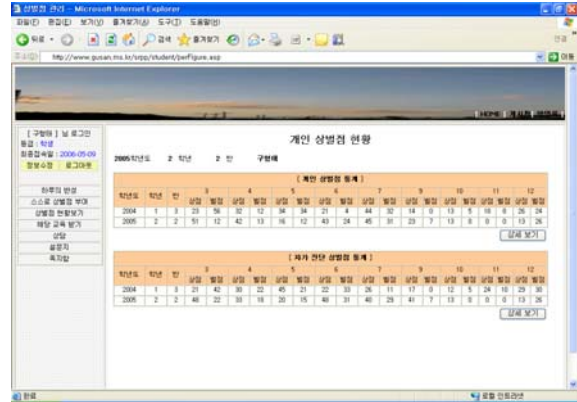
4.4 학생 모듈

학생 모듈은 하루의 반성, 스스로 상별점 부여하기, 상별점 현황보기, 해당 교육 받기, 상담, 설문지, 쪽지함으로 구성되어 있으며, 각 메뉴별 기능을 살펴보면 <표 7>과 같다.

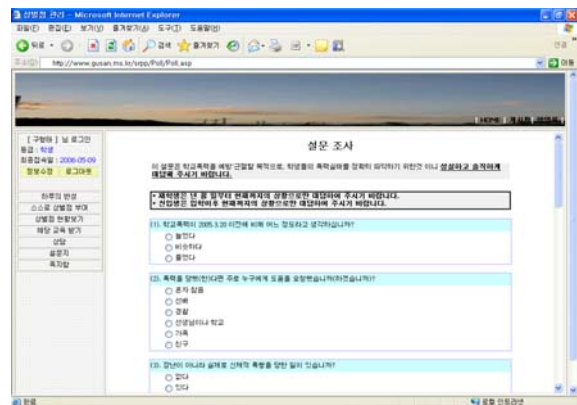
<표 7> 학생 모듈의 메뉴 기능 설명

메뉴	설명
하루의 반성	학생들이 반성하면서 자신을 되돌아볼 수 있는 곳이다. 일기장 형식으로 쓸 수 있으며 왼쪽에 있는 달력을 통하여 자신이 쓴 글을 검색
스스로 상별점 부여하기	자신의 하루 행동을 반성하며 자신이 직접 상별점을 입력
상별점 현황보기	교사가 자신에게 부여한 상별점의 현황을 볼 수 있는 곳으로 자신이 직접 입력한 내용과 비교
해당 교육 받기	학생이 한 달 동안 부여받은 상별점을 참고로 하여 그에 해당하는 교육을 받는 곳으로 월을 선택하고 검색을 누르면 한 달 동안 부여받은 상점누계와 별점누계가 나타나고 별점에서 상점을 뺀 부분의 점수를 토대로 교육
상담	선생님에게 상담
설문지	주어진 설문 항목에 따라 솔직하게 설문에 응답
쪽지함	학교폭력에 관한 비밀보장의 일환으로 선생님에게 쪽지를 보낼 수 있으며, 자신에게 온 쪽지 내용을 확인

(그림 7)은 자신에게 부여된 상별점 현황을 보는 화면으로 스스로 상별점을 부여한 결과와 비교할 수 있으며, (그림 8)은 학생들이 설문 조사에 응답하는 화면이다.



(그림 7) 개인 상별점 현황 화면



(그림 8) 설문 조사 화면

4.5 학부모 모듈

학부모 모듈은 자녀 상별점 현황, 설문 통계, 자녀의 지도 메모장, 상담, 건의하기로 구성되어 있으며, 각 메뉴별 기능을 살펴보면 <표 8>과 같다.

<표 8> 학부모 모듈의 메뉴 기능 설명

메뉴	설명
자녀 상별점 현황	가정과 학교의 연계지도가 이루어 질 수 있는 부분으로 자신의 자녀에 대한 상별점 현황과 특정 월에 대해 부여된 상별점 목록을 확인

설문 통계	학생들이 작성한 설문 내용의 통계 결과를 확인할 수 있으며, 이를 자녀의 인성 지도에 활용
자녀의 지도 메모장	자녀의 상벌점 현황을 확인하고 관련된 지도일지를 작성. 또한 자녀 지도에 대한 전반적인 상황을 일지 형식으로 작성하여 보다 효율적인 자녀 교육의 자료로 활용
상담	선생님에게 상담
건의하기	학교에 건의할 사항이 있으면 기록

(그림 9)는 자신의 자녀에 대한 상벌점 현황을 보는 화면이다.



(그림 9) 자녀 상벌점 현황 화면

5. 평가

기존의 상용 시스템 및 선행 연구논문과의 비교를 통하여 본 논문을 평가해보고자 한다.

N사의 상용 시스템[14]는 오프라인으로 운영되는 상벌점 제도를 전산화함으로써 관리와 통계처리 등에 효율화를 이루었지만, 학생 및 학부모의 권한이 없어 자신이나 자녀의 상벌점을 조회할 수 없으며 교사 권한의 제한으로 상벌점 입력 및 처리 기간이 많이 소요된다는 단점이 있다.

연구논문 [9]는 관리자, 교사, 학생 영역으로 구성되

어 있으나 학부모 영역이 없어 교사와 학부모간의 연계지도가 어렵다.

연구논문 [5]는 관리자, 교사, 학생, 학부모 영역으로 구성되어 있다. 학생과 학부모가 조회와 건의의 창구를 이용할 수 있어 교사, 학생, 학부모 모두가 동참하는 생활지도가 가능하나 상벌점 부여, 통계처리, 조회 등 상벌점에 관한 부분만으로 한정되어 있다.

학생 생활지도에 있어서 상벌점 내용만으로 학생들의 성향이나 여러 가지 사안을 완전히 파악하기 어려우며 교사나 학부모의 지도뿐만 아니라 학생 스스로 자신의 행동을 반성하고 통제할 수 있어야 한다.

따라서 본 논문은 학생들의 성향이나 여러 가지 사안을 좀 더 파악하기 위하여 학교폭력에 관한 설문조사 및 통계를 추가하였으며 하루의 반성, 스스로 상벌점 부여하기 등을 통하여 학생 스스로 자신의 행동을 반성하고 통제할 수 있도록 하였다.

6. 결론 및 향후 연구과제

본 논문은 학교폭력 지도의 한 대안으로 필요시 되고 있는 상벌점제의 부작용을 최소화하고 이에 관련된 모든 업무를 웹상에서 효율적으로 관리할 수 있도록 시스템을 구현하였다. 또한 학생들의 생활지도가 체계적으로 이루어질 수 있도록 각종 통계처리를 다양화하였고 학교폭력에 대한 설문조사와 학생들과의 비밀상담을 통해 사전지도가 가능하도록 했다. 이 상벌점 관리시스템의 특징과 활용 기대효과를 살펴보면 다음과 같다.

첫째, 교사는 학생들의 생활태도에 대한 자료를 데이터베이스화하여 학생지도에 활용할 수 있고 학생들의 설문 분석을 통해 사고를 미연에 방지할 수 있다. 둘째, 학부모는 자녀의 학교생활을 파악함으로써 보다 효율적인 가정교육을 할 수 있다. 셋째, 학생은 자신의 생활에 대해 반성할 수 있는 기회를 가짐으로써 건전한 생활태도와 올바른 습관을 갖게 된다. 넷째, 교사와 학부모간 정보교환으로 학생 생활지도에 관한 긴밀한 협조체제를 유지함으로써 연계지도가 가능하게 된다.

이상과 같이 이 시스템을 활용하면 학생 생활지

도에 대한 관심이 높아짐으로써 학생을 좀 더 정확하게 파악하여 개개인의 특성에 맞는 효과적인 교육이 이루어질 수 있고 이에 따라 학교폭력도 사전에 방지할 수 있을 것으로 기대된다.

향후 연구과제는 시스템을 실제로 적용하여 향후 발생할 수 있는 문제점의 보완이 필요하며 상벌점과 설문뿐만 아니라 학생 생활지도에 있어서 필요한 사항들을 추가하여 종합적인 학생 생활지도 시스템을 구축해 볼 필요가 있다.

참고문헌

- [1] 경상남도교육청(2004), 폭력없는 즐거운 학교 만들기.
- [2] 김계현 외(2000), 학교상담과 생활지도, 학지사.
- [3] 김교정(1985), 고등학교의 상벌에 관한 조사연구, 중앙대학교 교육대학원 석사학위논문.
- [4] 김선형(2005), 학교폭력 예방에 대한 교사·학생 인식에 관한 연구, 가톨릭대학교 사회복지대학원 석사학위논문
- [5] 문창배(2006), 교사·학생간의 상호작용을 고려한 개방형 상벌점 관리 시스템, 제주대학교 교육대학원 석사학위논문.
- [6] 박상주(2005), 학생 생활지도를 통한 학교폭력 예방 연구 보고서, 대진대학교 교육대학원 석사학위논문.
- [7] 박정규(2003), 학생 상벌점 관리를 위한 웹 기반 시스템의 설계 및 구현, 경남대학교 교육대학원 석사학위논문.
- [8] 박화식(2004), 학교폭력 실태진단과 예방대책, 웅남초등학교 교사 논문.
- [9] 유상희(2003), 중등학교 생활지도를 위한 상벌점 처리 시스템 설계 및 구현, 경희대학교 교육대학원 석사학위논문.
- [10] 이문희(1993), 국민학생의 상과벌에 관한 인식, 순천향대 지역사회개발대학원.
- [11] 이시용 외(2003), 초등학교 생활지도와 상담교육, 과학사.
- [12] 청소년보호위원회(2002), 학교폭력 예방자료.

[13] 황일성(2000), 리더쉽과 상벌제도 이용을 통한 병영생활 개선, 경상대학교 교육대학원 석사학위논문.

[14] <http://www.sangbul.net/>

저자 소개



김 정 중

1977 중앙대학교
전자계산학과(학사)
1981 중앙대학교 대학원
전자계산학과(이학석사)
1988 중앙대학교 대학원
전자계산학과(이학박사)

1981~현재 경남대학교 컴퓨터공학부 교수
관심분야 : 소프트웨어공학, 객체지향 방법론,
컴퓨터교육, 컴포넌트 등

E-Mail : jjkim@kyungnam.ac.kr



박 정 규

1986 경상대학교
수학교육학과(학사)
2003 경남대학교 대학원
전자계산교육학과(석사)
2004~현재 구남중학교
구산분교장 교사

관심분야 : 프로그래밍언어, 컴퓨터교육,
영재교육, 정보통신윤리 등

E-Mail : jhwm32@hanmail.net