

# 근린공원 이용특성에 따른 시설요구 분석에 관한 연구

## A Study on the need Facilities according to the Usual Characteristics of Urban Park

김 성 진<sup>1)</sup> 이 동 숙<sup>2)</sup> 윤 충 열<sup>3)</sup>  
Kim, Seoung Jin Lee, Dong Suk Yoon, Choong Yeul

### Abstract

The park in city, is more than just ecological function, contributes emotional refinement and psychological stability to citizens, and give satisfaction of social and recreational activities to the citizens. And it is the place of leisure and the place to raise up the quality of urban environment.

Especially, the neighborhood park among urban parks occupies the most important position as a leisure space for local resident, but it can not perform its purpose and function as a leisure space, due to its too formal and insufficient facilities. This study, approaching from point of physical method, intends to make types through classifying each parks by built-type and installed facilities which affect human-beings, approaching from point of human-beings, intends to make the using-type analysis of park-users, and the questionnaire. By grasping of their requirements regarding to the characters and facilities what they want, willing to present the fundamental data for effective utility-activating method of small-scaled neighborhood park.

키 워 드 : 근린공원  
Keywords : Urban park

### 1. 서 론

#### 1-1 연구의 배경 및 목적

1960년대 시작된 경제개발계획은 급격한 도시 확장을 초래하였고, 녹지감식, 주택문제, 교통문제, 환경문제 등의 많은 문제를 야기시켰다. 그러나 소득증대로 의식주에 대한 일차적 문제가 해결됨으로써 생활의 여유를 가지게 되었으며, 삶의 지향점은 생존권의 해결에서 벗어나 개인의 가치가 중요시되는 “보다 인간다운 삶을 영위하고자 하는 것”으로 바뀌게 되었면서 또 다른 삶의 지향으로서 노동 외의 가치를 추구하게 되었다. 이러한 도시민의 삶의 질에 대한 관심은 여가에 대한 인식과 여가시간에 대한 기대가치를 재평가하게 되었으며, 이에 따라 다양한 위락공간 및 쾌적한 생활공간을 요구하게 되었다. 그러나 그 결과 도시민들의 대부분이 일상생활권에서 이용 가능한 공원녹지의 부족으로

거주지에서 멀리 떨어져있는 자연공원 등을 이용하여 위락활동에 참여하고 있으며, 위락활동이 도시주변의 일부 시설이나 자원에 집중되어 높은 이용 빈도에 따른 큰 혼잡과 자연환경이 오염되는 결과를 가져오고 있다.

본 연구에서는 물리적 측면에서 접근하여 인간행태에 영향을 미치는 설치시설물과 조성형태에 따라 각 공원을 분류하여 유형화하고, 인간행태적 측면에서 접근하여 유형별 공원이용자의 이용행태분석과 설문조사를 통해 이들이 원하는 공원의 성격과 시설에 대한 요구를 파악하였으며, 이러한 분석을 통해 소규모 근린공원의 효과적 이용활성화방안을 위한 기초자료를 제시하는데 연구의 목적이 있다.

#### 1-2. 연구의 범위 및 방법

본 연구는 전주, 군산, 익산의 조성이 완료된 근린공원 중 일상생활에서 지역주민들이 쉽게 접하고 이용할 수 있는 도보권 근린공원과 근린생활권 근린공원을 대상으로 조성형태와 설치시설물의 유형에 따라 4가지 유형으로 분류하고, 이를 주택단지와 공업단지로 나누어 각기 연구를 진행시켰다.

1) 정희원, 원광대학교 공학 석사

2) 정희원, 원광대학교 건축학부 강사, 공학박사

3) 정희원, 원광대학교 건축학부 교수, 공학박사

본 논문은 2006년도 원광대학교 교비지원에 의해 연구되었음.

연구의 방법은 첫째, 도시공원에 관한 이론적 고찰과 관련법제 및 범규분석을 통해 도시공원 계획의 이론적 배경을 정립하였다. 둘째, 공원 담당자 면담을 통하여 계획현황·조성실태 등을 파악하고, 도면분석을 통해 공원주변환경을 분석하였으며, 셋째, 현지조사를 통해 시설물 현황과 관리·이용실태 등 추가조사분석을 시행하였다. 넷째, 선행된 문헌 및 연구고찰과 현지조사를 통한 실태조사를 기초로 설문조사는 인구사회학적 특성, 공원이용현황, 선호시설과 선호유형에 대해 조사하였다. 다섯째, 수집된 자료는 SPSS통계패키지에 의해 교차분석, 빈도분석 및 집단별 평균분석을 실시하였으며, 유형별 공원의 이용행태와 선호 및 요구시설을 파악하였다.<sup>1)</sup>

## 2. 조사대상 현황

### 2-1 도시공원의 개념 및 기능

도시공원과 녹지는 도시계획법에 의해 도시계획으로 결정되는 도시계획시설이며 도시공원법에서 사용하는 용어의 정의<sup>1)</sup>는 다음과 같다.

"도시공원"이라 함은 도시지역 안에서 자연경관의 보호와 시민의 건강·휴양 및 정서생활의 향상에 기여하기 위하여 국토의 계획 및 이용에 관한 법률 제30조의 규정에 의하여 결정된 것을 말하며, "공원시설"이라 함은 도시공원의 효용을 다하기 위하여 설치하는 시설을 말한다.

"녹지"라 함은 도시지역 안에서 도시의 자연환경을 보전하거나 개선하고, 공해나 재해를 방지하여 양호한 도시경관의 향상을 도모하기 위하여 국토의 계획 및 이용에 관한 법률 제30조의 규정에 의하여 결정된 것을 말한다.

기존에 연구된 자료에서 도시공원을 포함하는 오픈스페이스의 기능을 살펴보면 표2-1과 같다.<sup>2)</sup>

### 2-2 공원조성현황

본 논문에서는 도시지역 안에 포함되는 공원에 대해서 조사하였으며, 2001년 도시계획 연감에 의하면 우리나라 전국 도시공원은 총 8,981개소, 877.245km<sup>2</sup>가 계획되어 있으며, 이중 조성된 도시공원은 5,598개소 286.484km<sup>2</sup>로 전체 계획면적의 32.7%가 조성되어 있다.

조성된 도시공원 면적은 전체 도시행정구역면적 41,166.10km<sup>2</sup>의 약 0.7%에 해당하며, 1인당 도시공원면적은 6.74m<sup>2</sup>로 수치상 도시공원법에서 규정하는 면적<sup>3)</sup>보다 약간 높게 나타났는데, 이

1) 도시공원법 제1장 2절

2) 신도시공원 향상방안, 경기개발연구원, 2000

3) 도시공원법 제 3조 : 하나의 도시지역안에 있어서

| 기능구분     |               | 세부기능   |
|----------|---------------|--|
| 기능구분 I   | 도시개발의 조절      | - 도시개발 형태의 조절<br>- 도시확산과 연담화 방지<br>- 도시개발 촉진   |
|          | 도시환경의 질 개선    | - 도시생태계의 기반조성<br>- 환경조절  |
|          | 시민생활의 질 개선    | - 창조적 생활 기틀 제공<br>- 도시경관의 질 고양   |
| 기능구분 II  | 여가공간의 제공      | - 여가활동, 스포츠, 휴식, 예술 및 문화행사를 위한 공간제공  |
|          | 경제활성화의 촉진     | - 투자의욕을 높여 지역경제의 활성화<br>- 주거, 업무단지 등을 유치하여 환경개선과 경제활성화를 도모   |
|          | 도시생태계 건강유지    | - 도시내 산소를 공급하고 물의 순환을 도와 도시생태계의 건강성 유지   |
|          | 사회적 교류증대      | - 장소 특성(약속, 화합 등)상 시민들의 교류증대   |
|          | 도시경관의 향상      | - 시각적 개방감과 녹음을 제공함으로써 경관을 향상시키는 역할<br>- 수목과 햇빛 등 자연적 요소를 제공하여 도시인에게 시각적 휴식제공                       |
|          | 피난처 제공        | - 화재, 지진 등의 재해시 혹은 사고시에 피난처 제공   |
| 기능구분 III | 경작지 제공        | - 공간 용도상 경작할 수 있는 밭밭등을 제공하여 도시농업을 가능케함   |
|          | 생태적 기능        | - 식생, 도양, 지표수, 지하수, 야생동물, 등의 보호를 통한<br>- 대기오염, 수질오염 등을 정화한다.<br>- 소음, 먼지 등을 차폐시킨다.<br>- 미기후를 조절한다. |
|          | 사회적 기능        | - 주민의 정신건강, 정서함양에 기여한다.<br>- 주민간의 접촉기회를 증대시킨다.   |
| 기능구분 IV  | 경관적 기능        | - 단지의 경관미, 스카이라인의 질을 높인다.<br>- 인공 구조물의 딱딱함을 완화시킨다.<br>- 단지 외부의 경관을 차경하거나, 차폐시킨다.                   |
|          | 방호·방재적 기능     | - 홍수 및 지반붕괴방지<br>- 대피 및 방화대의 확보  |
|          | 생태 및 환경보전적 기능 | - 기후조절기능<br>- 소음, 악취의 완화와 일조의 확보<br>- 대기오염의 완화<br>- 도시미관의 향상                                       |
|          | 도시형태의 구성      | - 도시형태의 골격구성<br>- 도시의 발전에 일정한 방향을 부여   |
| 기능구분 V   | 여가 및 활동       | - 여가공간의 제공<br>- 활동의 공간 제공  |

표 2-1. 공원의 기능구분

의 도시공원 면적의 기준은 당해도시지역안에 거주하는 주민 1인당 6제곱미터이상으로 하고, 개발제한구역·녹지지역을 제외한 도시지역안에 있어서의 도시공원면적의 기준은 당해 도시지역안에 거주하는 주민 1인당 3제곱미터이상으로 한다. <개정 1993.12.30, 2002.12.31>

도시공원의 유형별 분포비를 살펴보면 전체 5,598개소 중 어린이공원이 4,598개소(82.1%)로 가장 많은 비중을 차지하였으며, 근린공원 883개소(15.8%), 도시자연공원 63개소(1.1%)순으로 분포하고 있다. 도시공원의 면적비율을 살펴보면 개소수가 63개소로 전체의 1.1%에 불과한 도시자연공원이 전체 도시공원 면적의 55.6%를 차지하고 있는 것으로 나타나 공원녹지의 대부분을 차지하고 있었으며, 분포비가 82.1%와 15.8%로 조성 빈도상 가장 많은 비율을 차지하고 있는 어린이공원과 근린공원이 면적상으로는 3.2%와 34.6%만을 차지하고 있는 것으로 나타나 도시민이 일상생활 속에서 쉽게 접근하여 여가활용의 장으로 이용할 수 있는 공원이 매우 부족한 것으로 조사되었다. 전라북도의 경우 조성율이 66.8%로 32.7%의 전국 조성율에 비해 월등히 높은 조성율을 보이고 있으며, 이중 어린이공원은 230개소(0.473km<sup>2</sup>)의 공원 중 192개소(0.406 km<sup>2</sup>), 근린공원은 119개소(19.488km<sup>2</sup>)의 공원 중 45개소(1.990km<sup>2</sup>)가 조성되어 있었다. 조성된 공원의 1인당 면적은 4.2m<sup>2</sup>로 전국 6.74m<sup>2</sup>에 비해 저조한 것으로 조사되었으며, 일상생활에서 쉽게 접할 수 있는 어린이 공원과 근린공원의 1인당 면적도 1.5m<sup>2</sup>로 전국 2.43m<sup>2</sup>보다 저조한 것으로 조사되었다. 전라북도의 조성된 도시공원의 유형별 분포비와 면적비를 살펴보면 다음과 같다

표 2-2. 전북 도시공원 조성계획현황  
- 단위: 개소, km<sup>2</sup> -

| 구분             |    | 전북     |       | 전주시   |       | 익산시   |       | 군산시   |       |
|----------------|----|--------|-------|-------|-------|-------|-------|-------|-------|
|                |    | 계획     | 조성    | 계획    | 조성    | 계획    | 조성    | 계획    | 조성    |
| 전체             | 개소 | 364    | 243   | 127   | 112   | 63    | 43    | 97    | 51    |
|                | 면적 | 36821  | 6831  | 15009 | 1433  | 5015  | 1086  | 7850  | 2883  |
| 어린이<br>공원      | 개소 | 230    | 192   | 95    | 92    | 30    | 30    | 70    | 45    |
|                | 면적 | 0.473  | 0.406 | 0.194 | 0.187 | 0.055 | 0.055 | 0.148 | 0.104 |
| 근린<br>공원       | 개소 | 119    | 45    | 26    | 19    | 32    | 12    | 22    | 4     |
|                | 면적 | 19.488 | 1.990 | 5.894 | 0.635 | 4.615 | 0.676 | 4.030 | 0.165 |
| 도시<br>자연<br>공원 | 개소 | 11     | 2     | 5     | -     | -     | -     | 4     | 1     |
|                | 면적 | 15.462 | 3.037 | 8.590 | -     | -     | -     | 3.622 | 2.594 |
| 묘지<br>공원       | 개소 | 3      | 3     | 1     | 1     | 1     | 1     | 1     | 1     |
|                | 면적 | 0.786  | 0.786 | 0.421 | 0.421 | 0.345 | 0.345 | 0.020 | 0.020 |
| 체육<br>공원       | 개소 | 1      | 1     | -     | -     | -     | -     | -     | -     |
|                | 면적 | 0.612  | 0.612 | -     | -     | -     | -     | -     | -     |

### 2-3 유형분류

본 연구에서는 공원에서의 인간행태에 결정적 영향을 미치는 설치시설물의 유형을 첫 번째 기준으로, 동적시설물의 설치유무에 따라 정적인 공원과 동적인 공원으로 구분하였으며, 공원의 조성과정 및 조성형태를 두 번째 기준으로, 자연조성형 공원과 인공조성형 공원으로 구분하였다. 분류한 유형은 다시 주거단지와 공업단지로 나누어 각기 연구를 진행하였다.

표 2-3. 유형별 공원현황

| 지역특성 | 조성형태  | 설치시설     | 유형별 공원        |       |          |
|------|-------|----------|---------------|-------|----------|
| 주택지구 | 자연형   | 정적(A)    | 1. 부송1호 21    |       |          |
|      |       |          | 2. 서곡택지 제 2공원 |       |          |
|      |       |          | 3. 중앙공원       |       |          |
|      |       | 동적(B)    | 1. 동산1호       |       |          |
|      |       |          | 2. 부송3차 23    |       |          |
|      |       |          | 3. 부송2호 20    |       |          |
|      | 인공형   | 정적(C)    | 1. 거마공원       |       |          |
|      |       |          | 2. 아중택지제2공원   |       |          |
|      |       |          | 3. 중산공원       |       |          |
|      |       | 동적(D)    | 1. 영등2차2호     |       |          |
|      |       |          | 2. 서곡택지제1공원   |       |          |
|      |       |          | 3. 서신지구 제1공원  |       |          |
| 공단지구 | 자연형   | 정적(E)    | 1. 팔봉1호       |       |          |
|      |       |          | 2. 용재공원       |       |          |
|      |       |          | 1. 팔봉2호       |       |          |
|      |       | 동적(F)    | 2. 요죽공원       |       |          |
|      |       |          | 인공형           | 정적(G) | 1. 공단2공원 |
|      |       |          |               |       | 2. 공단3공원 |
|      | 동적(H) | 1. 팔봉3호  |               |       |          |
|      |       | 2. 2공단공원 |               |       |          |
|      |       | 3. 공단1공원 |               |       |          |

조성형태를 살펴보면 자연형이 48%, 인공조성형이 52%로 인공조성형이 약간 높게 나타났으며, 정적인 공원이 39%, 동적인 공원이 61%로 동적인 공원의 분포가 높은 것으로 나타났다. 유형별 분포현황을 살펴보면 28개 공원 중 인공형+동적인 유형이 33%로 가장 많았으며 자연형+동적인 유형이 29%, 자연형+정적인 유형과 인공형+정적인 유형이 각각 19%의 비율을 차지하는 것으로 조사되었다.

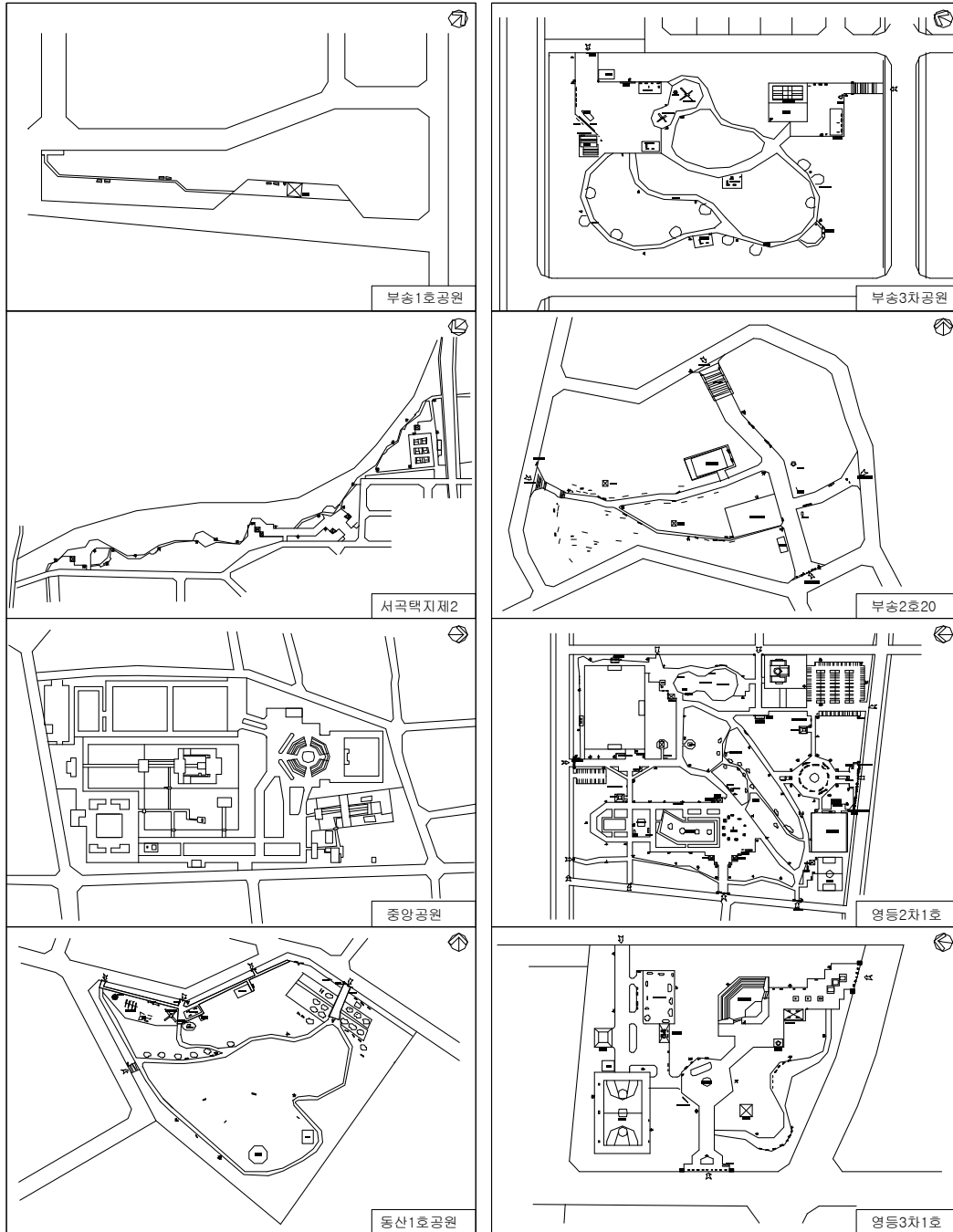


그림 2-1. 유형별 공원배치도 I

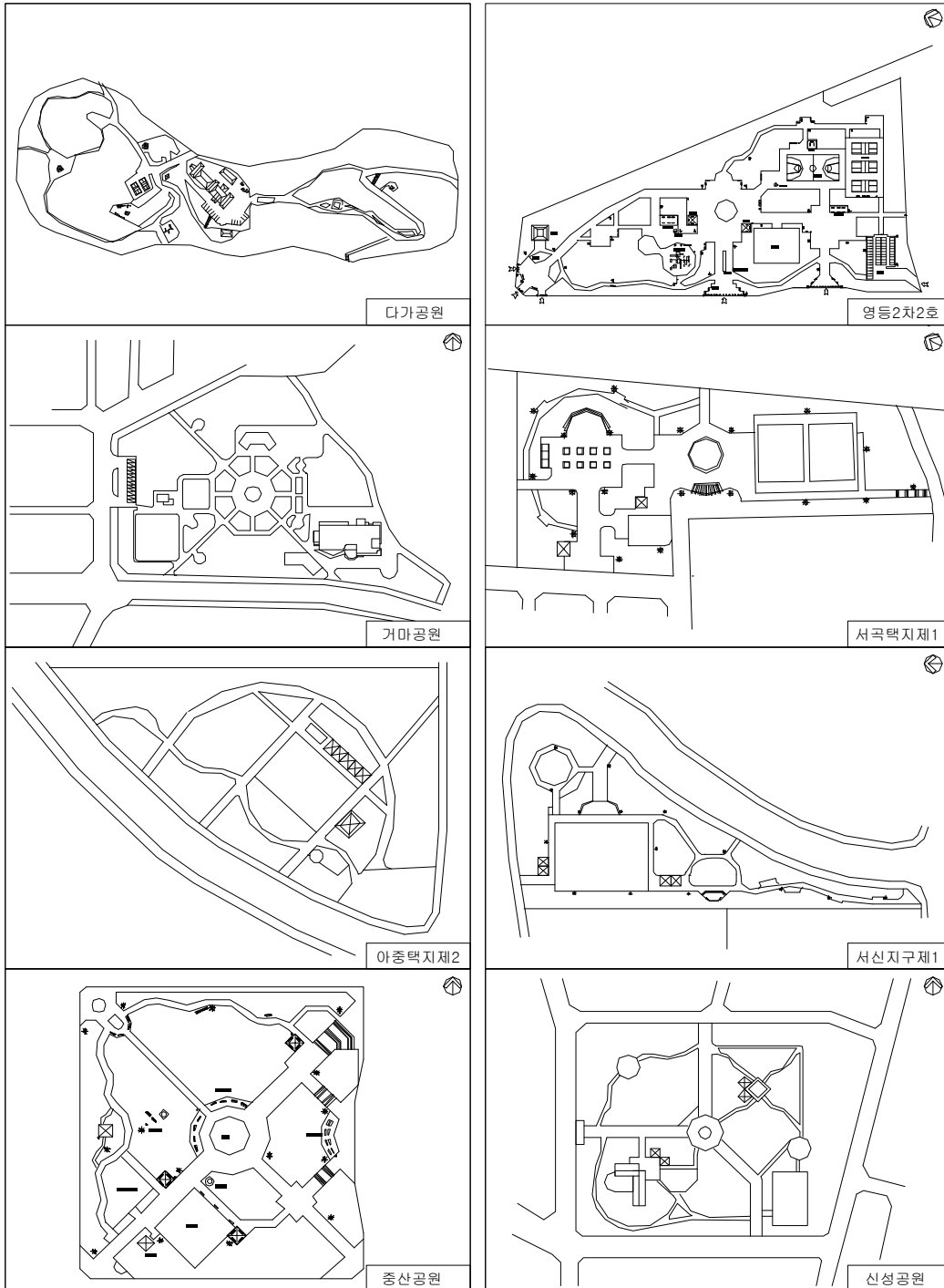


그림 2-2. 유형별 공원배치도 II

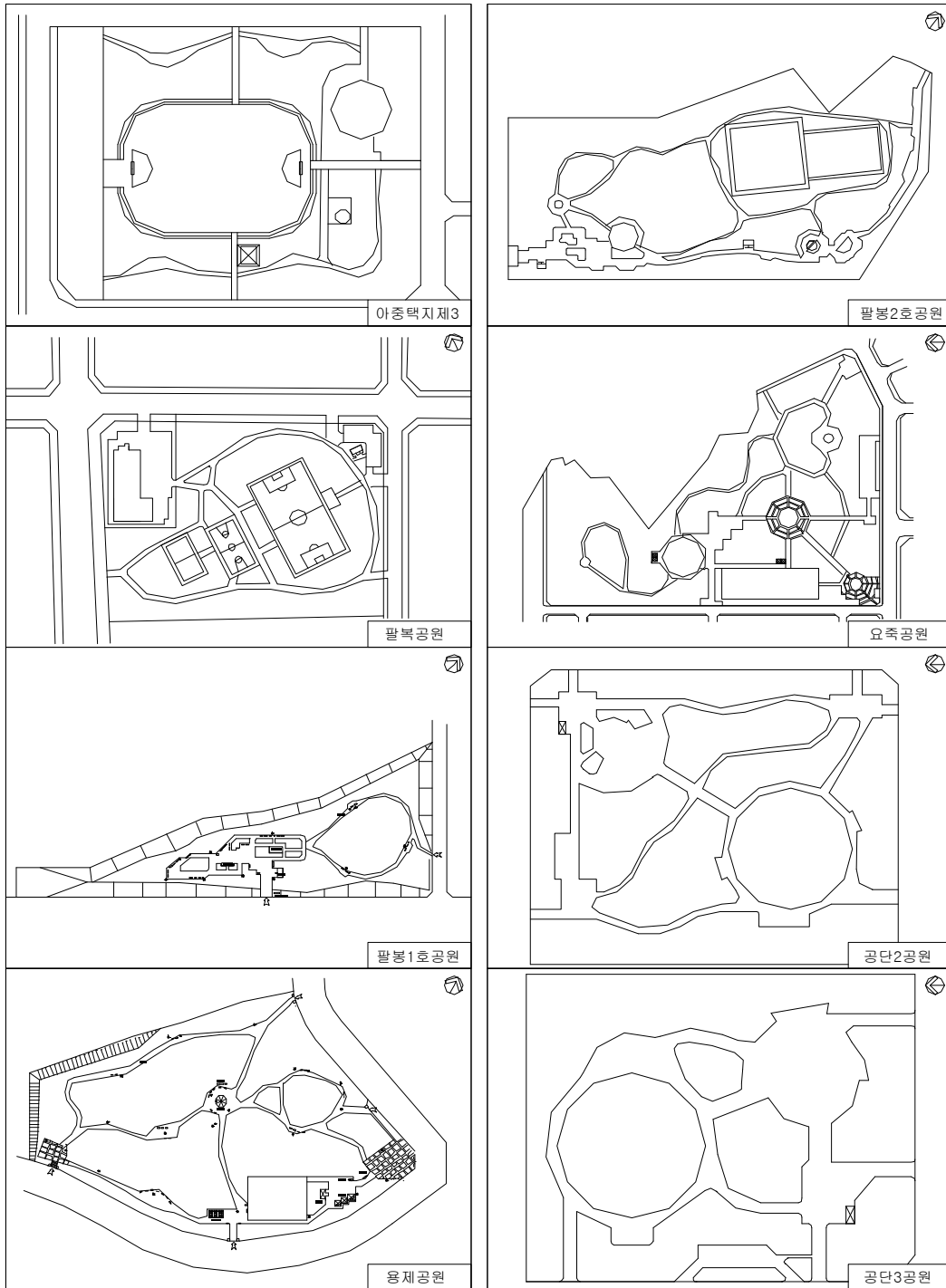


그림 2-3. 유형별 공원배치도 III

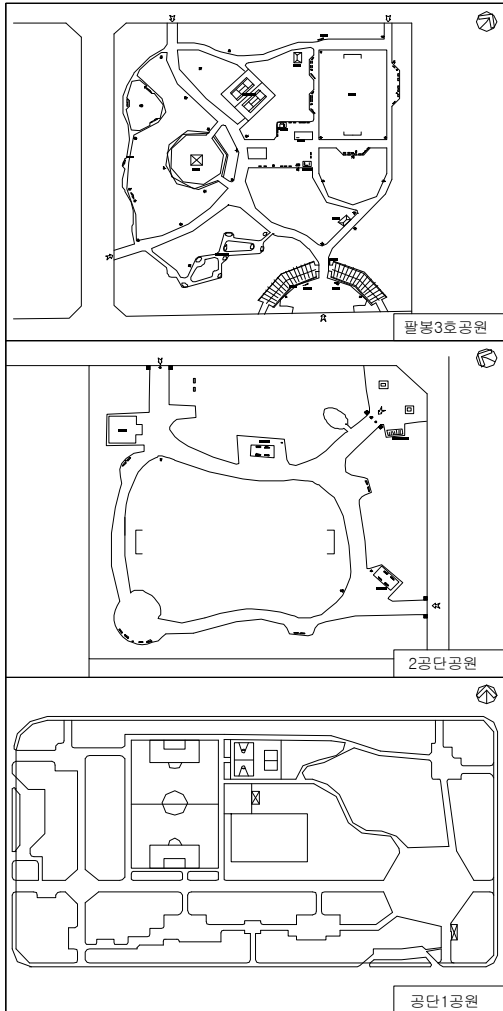


그림 2-4. 유형별 공원배치도 IV

### 2-4 공원별 조성현황 및 이용행태 분석

선정된 공원은 일상생활과 쉽게 접할 수 있는 근린생활권 근린공원과 도보권 근린공원으로 공원의 조성형태가 자연형과 인공조성형으로 뚜렷하게 구분되고, 유형별 시설물의 설치유무에 따라 공원의 성격이 확연히 구분되는 공원으로 선정하였다. 공업단지의 경우 자연형+정적인 공원과 인공형+동적인 공원에 대해서만 조사하였다.

조사대상지로 선정된 공원은 서곡택지2, 부송2호 20호, 중산, 영등2차2호, 용제, 팔봉3호 등 주택지구 4개 공원, 공업단지 2개 공원으로 총 6개 공원을 선정하였다.

표 2-4. 조사대상 근린공원 시설물현황

| 시설의 분류 |        | 서곡택지 | 부송2호 | 중산공원 | 영등2차 | 용제공원 | 팔봉3호 |
|--------|--------|------|------|------|------|------|------|
| 조경 시설  | 연못,분수  | -    | -    | 1    | -    | -    | -    |
|        | 잔디밭    | ○    | -    | ○    | ○    | ○    | ○    |
|        | 파고라    | 5개소  | 3    | 6    | 5    | 4    | 3    |
| 휴양 시설  | 정자     | 3    | -    | 2    | -    | 1    | -    |
|        | 야외탁자   | 4    | -    | -    | -    | -    | -    |
|        | 의자     | 49   | 21   | 47   | 52   | 49   | 60   |
| 유희 시설  | 산책로    | ○    | ○    | -    | ○    | ○    | ○    |
|        | 조합놀이대  | -    | -    | 1    | 1    | -    | -    |
|        | 모래장    | -    | -    | -    | 2    | -    | -    |
|        | 시이소오   | -    | -    | 1    | -    | -    | -    |
| 운동 시설  | 그네     | -    | -    | 1    | -    | -    | -    |
|        | 미끄럼틀   | -    | -    | 1    | -    | -    | -    |
|        | 체력단련   | ○    | ○    | -    | -    | -    | ○    |
|        | 배드민턴   | -    | 1    | -    | -    | -    | 2    |
|        | 족구,배구  | 1    | -    | -    | 3    | -    | 1    |
| 편익 시설  | 축구     | -    | -    | -    | -    | -    | 1    |
|        | 농구     | -    | -    | -    | 1    | -    | -    |
|        | 다목적운동장 | -    | 1    | -    | -    | -    | -    |
| 관리 시설  | 화장실    | 1    | 1    | 1    | 1    | 1    | 2    |
|        | 주차장    | -    | -    | -    | ○    | -    | ○    |
|        | 음수대    | 1    | 1    | 1    | 2    | 1    | 3    |
| 관리 시설  | 조명시설   | 25   | 8    | 15   | 30   | 20   | 28   |
|        | 휴지통    | 16   | 5    | 5    | 10   | 6    | 11   |
|        | 안내판    | ○    | ○    | -    | -    | -    | ○    |

### 3. 공원이용실태 설문조사 분석

#### 3-1 공원이용실태 이용에 관한 분석

전체적으로 나타나는 불편사항은 벤취·파고라 등의 휴식시설이 55.7%, 체력단련장이 23.6%, 놀이시설, 가족단체운동시설 10%의 순으로 조사되었다. 공업단지의 경우 휴식시설과 수목·그늘의 부족이 각 57%와 43%로 조사되었는데, 이는 조사대상 공원이 인공조성된 공원으로서 아직 수목이 완전히 성장하지 않았기 때문인 것으로 조사되며

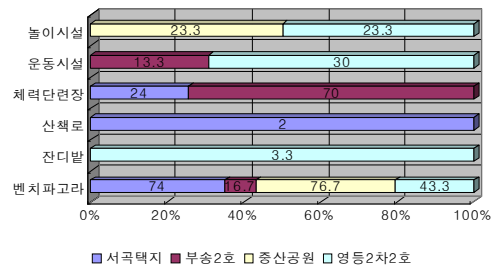


그림 3-1. 유형별 주이용시설

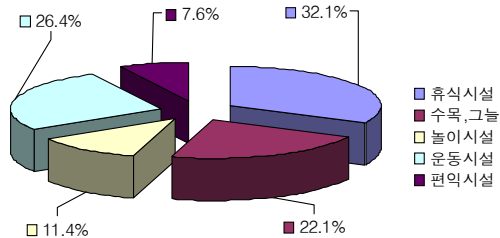


그림 3-2. 전반적 불편사항

꼭 필요하다고 생각하는 시설은 공원 내 불편사항을 해소할 수 있는 시설을 선택하였으며, 서곡택지공원의 경우 유희시설과 운동시설이 각 32%와 30%로 조사되었으며, 부송2호공원의 경우 휴양시설이 60%, 조경시설과 유희시설, 편의시설이 각 13%로 조사되었다. 중산공원의 경우 운동시설이 60%로 가장 높아 이용자들의 개인체력단련에 대한 욕구가 높음을 보여주었으며, 어양2차공원의 경우 휴양시설이 41.4%로 가장 높았고, 다양한 운동시설이 설치되어 있음에도 불구하고 개인체력단련시설이 설치되어있지 않아 운동시설에 대한 요구가 23.6%로 두 번째로 높은 비율을 차지하였다.

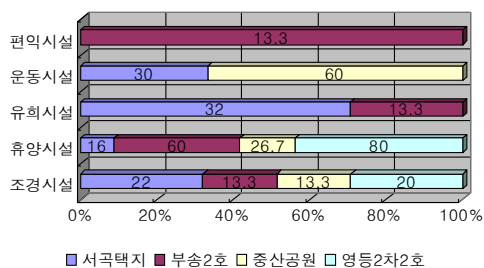


그림 3-3. 유형별 필요시설

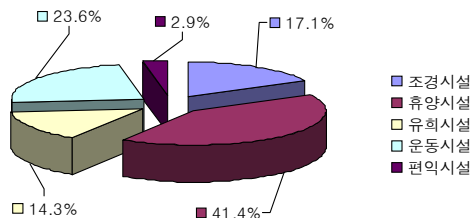


그림 3-4. 전반적 필요시설

공업단지의 경우 조경시설이 74%, 휴양시설이 26%의 순으로 조사되었다.

### 3-2. 도시공원에 대한 선호경향 분석

교통시설의 경우 각 유형별 공원 모두 광장에 대한 선호도가 높았으며, 조경시설에 대해서는 연못·분수등 수공간에 대한 요구가 45.7%로 가장 높게 나타났으며, 잔디밭이 42.1%로 앉아서 쉴 수 있거나 가족단위의 여가를 즐길 수 있는 공간에 대한 선호도가 높은 것으로 조사되었다.

휴양시설의 경우 의자, 야외탁자에 대한 선호도가 높게 나타났으며, 유희시설의 경우 조합놀이대에 관한 선호도가 83.6%로 타 시설에 비해 월등히 높은 선호도를 나타내었다.

운동시설의 경우 체력단련장이 45%로 가장 높게 나타났으며, 베드민턴장이 41.4%로 조사되었다. 상대적으로 규모가 큰 배구장, 축구장 등에 대한 선호도는 적은 것으로 조사되었는데, 이는 가족단위의 여가활동을 즐길 수 있는 소규모 운동공간에 대한 선호도가 높은 것을 보여준다. 이용자들이 선호하는 공원형태는 91.4%가 자연조성된 공원을 선호하는 것으로 조사되었으며, 규모는 89.2%가 대규모공원보다는 접근이 용이한 소규모 공원을 선호하는 것으로 조사되었고, 공원의 기능은 정적인 공원에 대한 선호도가 89.2%로 조사되었다.

## 4. 결 론

주택지구의 자연형+정적인 유형의 경우, 정적 시설물의 설치 및 관리상태는 양호하지만 동적 시설물의 설치는 미흡하다. 아이들을 위한 유희시설의 설치는 전무한 상태이며, 운동시설 중 개인체력단련시설은 개소수의 부족으로 충분한 기능을 제공하고 있지 못하는 실정이다. 자연형+동적인 유형의 경우 개인체력단련시설과 소규모 운동장 등 동적 시설물을 위주로 조성되어 있고 관리상태도 양호하지만, 동적 시설물에 비해 휴식에 필요한 벤취·파고라 등의 정적시설물의 설치 미흡한 실정이다. 인공형+정적인 유형의 경우 개인체력단련을 위한 시설과 소규모 운동시설의 설치가 미흡하며, 인공적인 조성으로 인해 수목 및 그늘 등의 휴식공간이 부족한 실정이다. 인공형+동적인 유형의 경우 축구장·농구장 등의 다양한 소규모 운동시설이 설치되어 동적 행태를 위한 충분한 기능을 제공하고 있지만, 인공적 조성으로 인해 수목 및 그늘 등의 휴식공간이 부족한 실정이다.



공단지구의 자연형+정적인 유형의 경우 산책로·벤취·파고라 등 정적 시설물 위주로 조성되어 있으며, 개인체력단련시설과 운동장 등의 운동시설은 설치되어 있지 않다. 인공형+동적인 유형의 경우 개인체력단련시설·소규모 운동장·대규모 운동장 등 다양한 운동시설이 설치되어 있고, 벤취·파고라·산책로 등 정적 행태를 위한 시설물도 다양하게 설치되어 있지만 인공적 조성으로 인해 수목·그늘 등의 휴식공간이 부족한 실정이다.

조사대상 공원의 시설요구사항에 대해 주택지구와 공단지구로 나누어 살펴보면 주택지구의 정적인 공원에서는 체력단련시설과 소규모 운동시설 등 동적 시설물에 대한 요구가 높게 나타났으며, 동적인 공원에서는 휴식·대화 등에 필요한 정적 시설물이 부족하기 때문에 벤취·파고라 등의 정적 시설물에 대한 요구가 높은 것으로 조사되었다. 동적 시설물에 대한 요구를 보면 공원의 이용시 5인 이상의 단체로 이용하는 경우보다 개인 또는 가족단위의 이용이 대부분이기 때문에 축구장·배구장 등의 대규모 운동시설보다 베드민턴장·개인체력단련장 등의 소규모 운동시설에 대한 요구가 높은 것으로 조사되었다. 인공형 공원의 경우 수림이 제대로 형성되지 않아 수목·그늘에 대한 요구가 높은 것으로 조사되었다.

공업단지의 자연형 공원의 경우 이용율이 극히 저조하였으며, 대부분 식사나 식사후의 산책 등의 목적으로 이용하는 것으로 조사되었다. 인공형 공원의 경우 단체모임을 위한 목적으로 이용하는 경우가 가장 많았기 때문에, 축구장·배구장 등의 대규모 운동시설에 대한 요구가 가장 높았으며, 응원이나 휴식 등에 필요한 수목·그늘 등 휴식공간에 대한 요구가 높은 것으로 조사되었다.

따라서 주택단지와 공단지구에 조성된 소규모 근린공원의 계획시 주택지구의 경우 동적 시설물 중 운동시설로서 축구장·배구장 등의 대규모 운동시설보다 베드민턴장·개인체력단련시설 등의 소규모 운동시설을 위주로 조성되는 것이 바람직하며, 최근 가족단위의 이용행태가 증가함에 따라 아이들을 위한 유희시설의 설치가 필수적인 것으로 판단된다.

본 연구는 주택단지와 공업단지에 조성된 공원만을 대상으로 연구를 진행하였으나, 향후 사례의 부족으로 인해 제외하였던 상업단지에 조성된 공원과 최근 활발히 설치되고 있는 체육공

원에 대한 연구가 진행되어야 할 것이다.

### 참고논문

1. 도시 공원의 조성 실태와 관리 개선에 관한 연구, 이현주, 원광대학교, 2002
2. 도시공원과 녹지 ; 조명이 도시근린공원의 야간이용만족도에 미치는 영향, 최연철, 김진선, 한국조경학회, 2001
3. 도시공원 이용자들의 형태 분석 및 이용 만족도에 관한 연구 - 수원시 만석공원을 대상으로 -, 박장근, 한국여가레크리에이션학회, 2001
4. 우리나라 근린공원의 계획기준에 관한 연구, 우정상, 홍익대학교, 1998
5. 도시공원의 실태와 효율적인 조성 및 관리방안에 관한 연구 - 전북지방을 중심으로 -, 석인수, 대한지방행정공제회, 1998
6. 지역특성에 따른 근린공원의 계획방향에 관한 연구, 김영빈, 1995
7. 전주시 도시공원의 이용행태분석 및 관리실태에 대한 만족도 평가에 관한 연구, 김세천, 허준, 한국조경학회, 1992
8. 도시 소공원 개발 방안에 관한 연구, 이민화, 대한건축학회, 1991
9. 도시 근린공원의 이용특성에 관한 기초적 연구, 박찬규, 대한건축학회, 1990
10. 어린이 공원의 관리체계 및 놀이시설물 개선방안에 관한 연구, 안수홍, 청주대학교, 1989
11. 도시공원 이용자의 행태분석에 관한 연구, 이범태, 세종대학교, 1988
12. 근린공원의 이용행태 분석을 통한 개선방안에 관한 연구, 신병철, 1988
13. 도시 근린공원의 적정입지 선정방법, 반영운, 대한건축학회, 1988
14. 도시자연공원의 이용행태에 관한 연구, 서광보, 홍익대학교, 1987
15. 도시의 자연경관 : 도시공원의 기능과 시설, 라상기, 대한지방행정공제회, 1973
16. 도시녹지의 개발과 보전 : 우리나라 도시공원의 현황과 문제점 - 주로 그 개념과 계획에 관하여 -, 강병기, 대한지방행정공제회, 1972