

## 엠파이어 스타일 시대(1789-1820) 스펜서 재킷 제작에 관한 연구

최 미 경\* · 조 진 숙\*\* · 최 진 희<sup>+</sup>

전주대학교 전통패션문화전공 강사\* · 이화여자대학교 의류직물학과 교수\*\* ·  
전주대학교 전통패션문화전공 조교수<sup>+</sup>

### A Study on Draping and Making up of Spencer Jacket in the Empire Style(1789-1820)

Mi-Kyung Choi\* · Jin-Sook Jo\*\* · Jin-Hee Choi<sup>+</sup>

Lecturer, Dept. of Traditional Costume Culture, Jeonju University\*

Professor, Dept. of Clothing & Textiles, Ewha Womens University\*\*

Assistant Professor, Dept. of Traditional Costume Culture, Jeonju University<sup>+</sup>

(2005. 11. 30 투고)

#### ABSTRACT

The purpose of the study was to demonstrate how to recreate spencer jacket in the empire style in an attempt to apply this historic style to theatrical costumes and other high fashion items in modern times.

The study was carried out through 2 steps. (1)Block patterns of spencer jacket of its basic design were developed through draping based on the design characteristics mentioned above. (2)Spencer jackets of three designs, which were the typical designs of each category have been made of velvet to find out more specific structural characteristics.

The structural characteristics of Spencer jacket in draping were as follows: (1)Jacket length position was suitable 9cm below body's bust line and neckline should be enlarged front & side neck point 2cm, back neck point 1.5cm. (2)Cut out the front bodice after CF line moved 1cm outwards and bust dart amount should not exceed 2-3cm. Shoulder point moved inwards. (3)Side back grain line was parallel to princess line of the back bodice. Add 0.5cm ease to the under arm of the front and side back bodice, it was good for the activity of arm. (4)Armhole line was trued as maintaining to across back width 14-15cm at least. Shoulder line was to connect from the point 2cm depart shoulder point along armhole line to point 2cm side neck point along neck line. (5)Sleeve length was suitable 70cm, cut out the bias direction to move forwards the grain line from shoulder point. Puff position was good from the 2cm depart shoulder point to shoulder line.

Key words: the empire style(엠파이어 스타일), spencer jacket(스펜서 재킷), draping(드레이핑)

## I. 서론

21세기는 문화의 세기이자 흔히 3D(digital, DNA, design)의 시대라고 말한다. 또한, 소프트 파워(soft power)의 시대, 감성의 시대로서 내용보다는 형식과 외관이 더 큰 영향력을 발휘하는, 이른바 패션과 디자인이 부각되는 시대라고도 한다. 이러한 시대에는 소비자 감성이 더욱 개성화하고 고급화됨에 따라 창의적이고 시대적 감성에 부응하는 고도의 디자인 표현력이 요구된다. 따라서 디자인의 창조성과 독창성을 위해서는 익숙해진 기존의 감성이나 기술 등을 자유롭게 해체하고 개선하며, 재구성하는 창의적인 발상이 더욱 중요시 된다<sup>1)</sup>.

패션 디자이너는 창의적인 디자인을 하기 위해서 디자인의 영감을 자연조형, 인공조형, 소재, 색채, 문양, 민속성, 역사성 등에서 얻게 된다. 특히 역사성은 현대 패션에서 영원히 사라지지 않을 테마로 과거의 고증과 모방, 그리고 재해석에 의한 현대적 표현은 끊임없이 있어 왔다. 그러나 실제적으로 국내 학생들과 디자이너들은 과거 복식을 접할 기회가 적고, 기존에 많이 이루어진 문헌상의 간접 경험 밖에는 할 수가 없다. 과거 복식에 대한 기존의 문헌상의 연구에서 그치지 않는 패턴과 구성에 관한 직접적인 연구는 창조적인 디자인 발상을 돕는 큰 역할을 하게 될 것이다.

원시 시대의 독특한 장식부터 고대, 중세, 근세, 근대복식에 이르기까지 복식사에 나타난 다양한 양식의 이미지에서 디자인의 테마를 쉽게 찾을 수 있지만<sup>2)</sup> 본 연구에서는 다양한 스타일 중에 엠펙아이어 스타일(the empire style 1789-1820)복식의 스펜서 재킷을 연구 대상으로 선택하였다. 엠펙아이어 스타일 시대의 복식은 H라인 실루엣과 하이 웨이스트라인이 특징적이고 다른 시대 복식과는 달리 자연스러운 인체미를 추구하면서도 현대 의상보다는 장식적이며 여성스러운 실루엣과 디자인 특성이 현대 여성들의 감성에 잘 맞을 것으로 사료된다. 또한 스펜서 재킷(spencer jacket)은 엠펙아이어 스타일의 특징이 잘 나타나 있는 복식으로 응용범위가 넓다고 판단하였다.

본 연구에서는 엠펙아이어 스타일 시대의 스펜서

재킷을 조사·분석하여 구체적인 구성상의 특징을 분석한 선행연구<sup>3)</sup>를 바탕으로 스펜서 재킷을 입체 구성 방법으로 재현하여 의상학 관련 전공자들이 보다 쉽게 복식사의 요소에 접근할 수 있도록 하고 다양한 패션디자인 창조에 도움이 되고자 하는 데 연구의 목적이 있다.

또한 본 연구는 과거의 복식의 고증에 초점을 두는 것이 아니라, 스펜서 재킷의 디자인 특성을 재현하면서 현대의 여성의 체형에 맞도록 구성하였다. 스펜서 재킷의 원형은 여러 가지 디자인으로 변형 가능한 가장 기본적인 디자인이면서, 현대적인 의상에도 적용시킬 수 있도록 디자인을 선정하고 입체 구성하였다.

이러한 엠펙아이어 스타일의 스펜서 재킷 구성에 관한 연구는 과거 복식을 보다 직접적이고 구체적으로 접할 수 기회를 마련하여 창의적인 발상을 할 수 있도록 도움을 주는데 그 의의가 있다.

## II. 이론적 배경

### 1. 엠펙아이어 스타일

엠펙아이어 스타일은 나폴레옹 제 1제정 시대(1804-15)를 중심으로 한 19세기 초두의 복장 양식으로 신고전주의 풍조 속에서 그리스를 연상케 하는 간결하고 직선적인 스타일을 특징으로 한다<sup>4)</sup>. 그러나 실질적인 고전주의의 부활은 프랑스 혁명 이후부터 이므로 1789년부터, 1820년까지 기본적인 스타일에 큰 변화가 없었으므로 1820년까지를 엠펙아이어 스타일 시대로 구분한다<sup>5)</sup>.

엠펙아이어 스타일 시대의 여성복식은 궁정과 귀족 사회의 취향인 과장된 실루엣과 화려한 장식에서 벗어나 인간 본래의 자연스러운 모습을 이상으로 하는 신고전주의를 표현한 복식으로 바뀌었다. 실루엣은 자연스러운 몸매를 드러내는 훌쭉한 수직선으로 고대 그리스의 키튼을 연상시켰으며, 허리선은 젖가슴 바로 아래까지 올라가고 옷감은 얇고 비치거나 몸에 감기는 부드러운 소재를 사용하였다<sup>6)</sup>.

엠펙아이어 스타일 시대의 대표적인 여성복으로는 슈미즈 드레스와 로브, 스펜서 재킷, 플리스 같은

외투가 있었다.

슈미즈 드레스 프랑스 집정 시대에 영국에서 도입된 신고전주의 양식의 기본적인 의복 형태로서 둥근 목둘레와 하이 웨이스트(high waist), 직선적인 실루엣이 특징이다. 사용된 소재는 얇은 머슬린(muslin), 한냉사(lawn), 날염한 면직물, 고급 삼베(batist) 등의 새로운 직물로 이러한 얇은 직물들은 인체의 자연미를 표현하는데 적합하였다. 당시 여성들은 얇은 슈미즈 가운을 겨울에도 착용하여 폐렴환자가 속출하였으며 이를 머슬린 디지즈(muslin disease)라고 하였다<sup>7)</sup>. 슈미즈 드레스의 매우 높은 허리선과 짧은 퍼프 슬리브, 폭이 넓지 않은 스커트는 전시대의 복식형태였던 빠니에와 코르셋으로 꼭조이는 허리선으로부터 여성들을 해방시켰다<sup>8)</sup>. 목둘레는 가슴을 많이 파주는 데꼴타주 형태와 러프 칼라가 있어 목이 가려지는 형태가 있었다. 소매는 짧은 퍼프 소매 뿐 아니라 손등을 덮는 긴 길이의 소매, 타이트한 긴소매 위에 짧은 소매가 달린 형태가 있었다. 어깨에서 손목까지 여러 개의 작은 퍼프가 리본이나 밴드를 하여 생기는 마미룩(mameluke) 슬리브는 엠파이어 스타일 시대의 특징적인 소매이다. 1810년에서 1820년대로 진행되면서 슈미즈 드레스는 투명하고 얇은 흰색 머슬린에서 점차 불투명하고 두꺼운 무늬있는 옷감으로 바뀌었다. 길이는 발목길이로 짧아지고 스커트 도련에 프릴, 리본 등의 장식을 많이 하였다<sup>9)</sup>.

로브(robe)는 고전적인 스타일의 드레스로 1804년 나폴레옹의 대관식 때 조세핀이 착용하면서부터 유행된 의복으로 슈미즈 드레스 보다 장식적이며 화려하고 무도회용으로 많이 입혀졌다. 조세핀의 로브는 길게 늘어뜨린 장식적인 트레인과 네크라인에는 스탠딩 레이스 프릴이 달려 있고 흰색 견직물에 금사로 수를 놓아 만든 것이었다.

이 시대의 외투로는 스펜서 재킷, 칸주, 플리스, 르탱고트가 있었으며, 솔과 머프 등의 방한용 액세서리도 있었다. 스펜서 재킷은 가슴 바로 아래에 위치하는 길이의 방한용 외투로 앞트기 형식의 길고 꼭 맞는 소매가 달려 있는 짧은 상의이다. 흰색의 머슬린 드레스 위에 오늘날의 카디건처럼 착용되었다. 칸주(canezou)는 스펜서 재킷의 변형(variation)

으로 스펜서 재킷 보다 더욱 장식적이며 길이가 약간 더 길고, 짙은 색 벨벳으로 만들었다. 또한 얇은 머슬린 또는 레이스로 된 짧은 재킷은 칸주 스펜서(canezou spencer)라고도 불렀다<sup>10)</sup>.

플리스(pelisse)는 전신을 덮는 외투로 면이나 모피로 안감을 넣은 것으로 라펠이 없고 앞 중앙에 단추를 채워서 입거나 여미지 않고 벌려 입은 것이 있으며 소매는 편안할 정도로 맞고 길이는 손등을 덮을 정도로 길었다. 재료는 아마로 만든 고급의 흰삼베인 캐임브릭(cambric)·머슬린·벨벳·캐시미어·메리노 등으로 만들었다<sup>11)</sup>.

르탱고트(redingote)는 플리스 보다 완전한 방한용 외투로 18세기 말기부터 유행되어 왔다. 이것은 원래 영국의 남자용 르탱고트로부터 전래되어 1780년대에 처음으로 프랑스 여자복식에 등장하였고 영국에서 특히 실용적인 일상복으로 많이 입혀진 외투이다<sup>12)</sup>.

위에서 설명한 엠파이어 스타일 시대의 다양한 아이템 중에서도 스펜서 재킷이 이 시대를 대표하는 아이템이라고 할 수 있다.

## 2. 스펜서 재킷

스펜서 재킷은 엠파이어 스타일 시대에 남녀 모두 착용했던 짧은 재킷으로, 여성복의 경우는 가슴 바로 아래에 위치하는 길이의 방한용 외투로 유행했던 것이다. 길고 꼭 맞는 소매가 달려 있는 앞트임 형식의 짧은 상의로, 전형적인 엠파이어 스타일의 흰색의 슈미즈 드레스 위에 오늘날의 카디건처럼 착용되었다.

스펜서 재킷의 유래는 영국의 스펜서 경이 2주 안에 새로운 패션을 유행시킬 수 있다고 내기를 하게 되었고 즉석에서 그의 코트의 테일(tail) 부분을 잘라 새로운 유행을 만들어 냈다는 설과 스펜서 경이 벽난로에 너무 가깝게 서 있다가 코트의 테일 부분에 불이 붙었고 그슬린 테일 부분을 자르게 되어 그의 짧은 재킷이 유행하게 되었다는 일화가 있다.<sup>13)</sup> 또한 스펜서 경이 말에서 떨어지면서 코트의 테일이 찢어지게 되어 짧아진 코트를 입은 채로 다녔다는 일화가 있다<sup>14)</sup>.



〈그림 1〉 1801년 스펜서 재킷<sup>15)</sup>



〈그림 2〉 소매없는 스펜서 재킷<sup>16)</sup>



〈그림 3〉 1815년 스펜서 재킷<sup>17)</sup>

스펜서 재킷은 기본적인 실루엣은 비슷하지만 칼라(collar) 형태, 여밈 형태(opening), 소매형태, 디테일한 장식, 소재에 따라 다양한 디자인이 있었다. 주로 스탠딩 칼라와 솔 칼라가 많았고 스탠드 분이 있는 플랫 칼라, 앞이 라펠 형식으로 된 것도 있었다<sup>18)</sup>. 소매는 손등까지 오는 길이의 꼭끼는 형태가 주를 이루었고, 마미루크 슬리브도 있었다<sup>19)</sup>. 소매단은 커프스, 스트랩, 레이스 장식 등이 달려 있었다. 앞은 오픈하여 입거나 싱글 여밈, 더블 여밈의 다양한 형태가 있었다. 가장자리에 백조 털이나 모피를 두른 재킷도 있었고<sup>20)</sup>, 단은 웨이스트 밴드(waist band)가 있는 것도 있고, 개더로 오그린 디자인 등이 있었다. 재킷의 뒷부분은 어깨선이 뒤로 넘어오고 프린세스 라인이 있어 다이아몬드 형태(diamond-shaped back)처럼 보이는 특징이 있고<sup>21)</sup>, 뒷부분에 테일 장식이나, 프리지 fringe) 장식, 작은 페플럼(peplum, 블라우스·재킷 등의 허리 아래에 덧붙이는 플레어 부분) 등이 달려 있었고, 단추나 파이핑으로 장식하기도 하였다.

스펜서 재킷에 사용된 재료로는 슈미즈 드레스와 대조적인 짙은 색상의 검정색, 보라색, 진한 자주색(mulberry), 암녹색(bottle green)의 새틴과 벨벳이

많았다. 그 외 머슬린(muslin), 레이스, 얇은 실크, 캐시미어 등이 사용되었다<sup>22)</sup>.

### Ⅲ. 연구 방법 및 절차

#### 1. 스펜서 재킷의 형태 및 구성적 특징 고찰

선행연구<sup>23)</sup>에서 문헌자료, 영상 자료 및 인터넷 검색을 통하여 얻은 다양한 디자인의 스펜서 재킷을 분석하여 3가지 디자인으로 분류하였다. 문헌패턴과 시판패턴을 광목으로 제작하여 스펜서 재킷의 디자인 특성을 분석하였으며 결과는 다음과 같았다.

첫째, 스펜서 재킷을 형태적 특징을 기준으로 ① 오픈 프론트(open front), 스탠딩 칼라(standing collar), ② 더블 여밈(double-breasted opening), 너치드 칼라(notched collar) ③ 싱글 여밈(single-breasted opening), 웨이스트 밴드(waist band), 플랫 칼라(flat collar), 테일(tail)의 3가지 디자인으로 분류하였다.

둘째, 스펜서 재킷의 디자인 특성은 밑가슴 들레까지 내려오는 길이며, 앞길(front bodice)에서 앞다트가 B.P까지 올라오는 형태이다. 어깨길이가 실제 어깨보다 짧고, 어깨선이 뒤로 넘어오며 프린세스

스 라인이 있어 뒷길(back bodice)이 다이아몬드 형태를 보여준다. 암홀라인이 등판에 파고드는 형태로 소매는 퍼프량이 뒷쪽으로 치우친 형태로 손등을 살짝 덮는 길이이며 자연스럽게 팔 형태대로 앞으로 휘는 형태로 분석되었다.

2. 스펀서 재킷 원형 구성

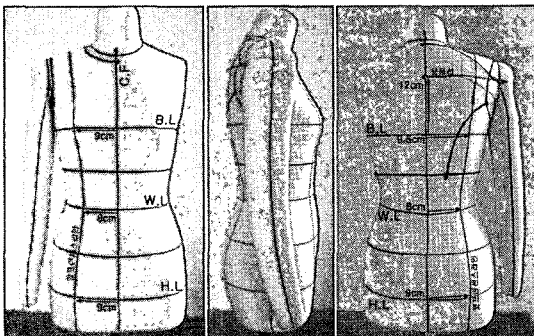
1) 스펀서 재킷 원형 사이즈 결정

스펜서 재킷 원형의 사이즈는 가슴둘레 82~84cm인 경우 머슬린 드레스를 착용하고 입을 수 있도록 85cm로 결정하였다. 55사이즈인 안도테코(업체명)의 803(품번)바디를 사용하였다. 이 바디는 디자인 업체에서 피팅(fitting)용으로 많이 사용하는 바디이며, 최대한 수정분을 없애기 위해 55사이즈 제품사이즈와 거의 같도록 만들어 진 것이다. 바디의 패딩전의 사이즈는 가슴둘레 33inch, 허리둘레 25 $\frac{1}{2}$ inch, 엉덩이둘레는 36inch로 패딩 후  $\frac{1}{2}$ ~ $\frac{3}{4}$ inch정도 사이즈가 커진다. 또한 팔을 부착하여 소매의 입체 구성을 가능하게 한 바디이며, 자세한 사이즈는 <표 1>과 같고 기준선은 <그림 4>에 제시하였다.

<표 1> 입체용 바디 치수

단위: cm

부위	치수	부위	치수
가슴둘레	85	앞길이	40
허리둘레	67	등길이	38
엉덩이 둘레	92	뒤어깨너비	39
목밑둘레	36	위팔둘레	28
가슴넓이(앞폭)	30	손목둘레	17
등넓이(뒷폭)	34	팔길이	60



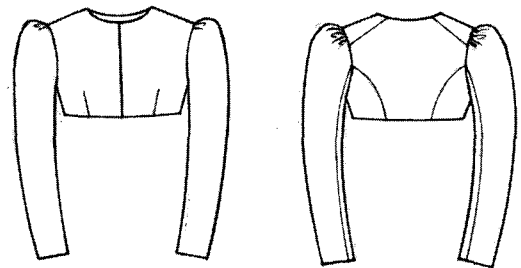
<그림 4> 입체용 바디 전면-측면-후면

2) 스펀서 재킷의 디자인 선정

스펜서 재킷에 대한 디자인 분류와 구체적인 디자인 특성을 분석한 결과를 토대로 가장 기본적인 디자인 형태면서, 여러 가지 디자인으로도 변형 가능한 원형 디자인을 선정하였다. 원형 디자인은 특징은 <표 2>와 같고, 도식화는 <그림 5>에 제시하였다.

<표 2> 스펀서 재킷 원형 디자인 부위별 특징

부위	특징
길이	밑가슴 둘레까지 내려오는 길이
앞길 (front bodice)	라운드 넥라인(round neck line)으로 칼라가 없는 기본 디자인 앞다트가 B.P점까지 올라오는 형태이며 어깨 길이도 실제 어깨보다 약간 짧은 길이
뒷길 (back bodice)	어깨선이 뒤로 넘어오고 프린세스 라인이 있어 뒷모습이 다이아몬드형태이며 암홀라인이 등판에 파고드는 형태
소매 (sleeve)	소매는 퍼프량이 뒷쪽으로 치우친 형태로 손 등을 살짝 덮는 길이, 자연스럽게 팔 형태대로 앞으로 휘는 소매



<그림 5> 스펀서 재킷 원형디자인 도식화

3) 스펀서 재킷의 입체구성

원형의 입체 구성은 스타일 선을 바디에 표시하고, 광목을 준비하여 식서, 푸서를 표시한 뒤 앞(front), 뒤(back), 옆뒤(side back), 소매 각 패널 순서별로 작업하였다. 완성선을 표시하여 바디에서 떼어낸 뒤 선 정리하고, 핀으로 조각들을 연결하여 다시 바디에 입혀 전체적인 실루엣을 확인하는 방법으로 제작하였다. 입체 구성에 사용한 광목은 재킷 감의 두께를 고려하여 20수를 사용하였다. 1차원형구성에서 피팅시 문제점을 2차원형에 보완하고, 2차원형의 피팅을 거쳐 3차원형구성을 하였다. 3차원

형을 종이 패턴화하여 재킷은 20수 광목으로, 안감은 40수 얇은 광목으로 제작하였다. 착의평가를 위해 재킷 안에 착용할 의류가 필요하여 구입한 패턴 중에 슈미즈 드레스를 실험복으로 제작하였다.

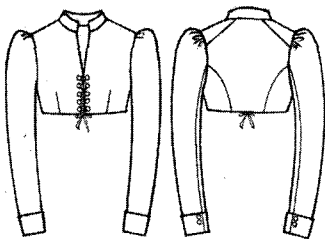
#### 4) 착의평가

착의 평가는 검사자에 의한 외관평가와 피험자의 착용감 평가로 나누어 실시하였으며, 스펀서 재킷 원형이 전체적으로 잘 재현되고 구성되었는지를 검증하기 위해 실시하였다. 피험자에게 슈미즈 드레스와 스펀서 재킷 원형을 착용시키고, 의류학을 전공하는 대학원생 10명으로 구성된 검사자에 의해 외관 평가를 실시하였다. 평가 문항은 전체적으로 잘 재현되었는지에 대한 평가, 맞음새 정도, 디자인의 적절성 등에 대한 질문이며 평가지는 Likert 5점 척도를 이용하여 문항에 대해 아주 적절하지 않을 때는 1점, 적절하지 않을 때는 2점, 보통은 3점, 적절할 때는 4점, 아주 적절할 때는 5점으로 평가하였다. 피험자들에 의한 평가는 원형을 착용한 후 착용감을 평가하는 것으로 특별히 불편한 곳이 있는지를 평가하도록 하였다. 외관 평가와 마찬가지로 5점 척도를 이용하였다.

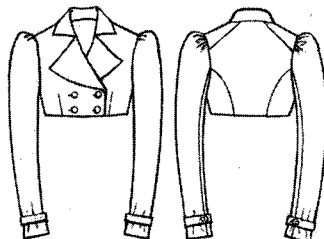
### 3. 3가지 디자인의 스펀서 재킷 구성

#### 1) 디자인 선정

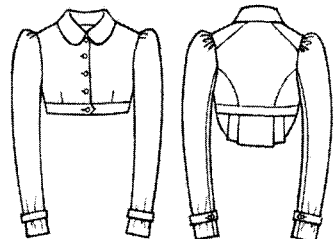
분류한 3가지 디자인 유형으로 구체적인 디자인을 선정하였다. 디자인 변형은 문헌 및 시판 패턴(24)25)26)27)28)29)30)과 영화 의상(31)32)33)34)을 참고로 하였다.



<그림 6> 디자인 1 도식화



<그림 7> 디자인 2 도식화



<그림 8> 디자인 3 도식화

#### (1) 오픈 프론트(open front), 스탠딩 칼라(standing collar), 커프스

여밂분이 없이 C.F에 혹 앤 아이(hooks and eyes)를 부착하고, 앞목점 부분을 오픈하는 V 네크라인 디자인이다. 네크라인을 따라 자연스럽게 돌아가는 스탠딩 칼라형태이며 C.F 양쪽에 싸개 단추 5개씩 10개를 달고 리본을 걸치도록 장식하였다. 소매의 접는 커프스에 싸개 단추 2개씩을 부착하는 디자인이다(그림 6).

#### (2) 더블 여밂(double-breasted opening), 너치드 칼라(notched collar), 소매 스트랩

더블 여밂으로 단추가 4개 달리고, 큰 라펠과 칼라로 이루어진 너치드 칼라가 달린 디자인이다. 소매에는 스트랩이 있어 단추로 고정한다(그림 7).

#### (3) 싱글 여밂(single-breasted opening), 웨이스트 밴드, 플랫 칼라, 테일, 소매 스트랩

싱글 여밂에 스탠드 분이 따로 있는 부드러운 곡선의 플랫 칼라가 달리고, 끝이 장식적인 웨이스트 밴드가 있는 디자인이다. 웨이스트 밴드에까지 5개의 단추가 달리고 뒤에는 박스 플리츠(box-pleats) 형태의 테일이 달려있는 형태로 소매에는 스트랩이 있어 단추로 고정한다(그림 8).

#### 2) 3가지 디자인의 입체구성

원형제작과 같이 입체 재단 방법으로 구성하였다. 3가지 디자인의 스펀서 재킷 구성은 원형 구성 방법에 칼라와 다른 디테일한 부분의 구성이 추가되는 것으로 기본적인 방법은 동일하였다.

3) 실물제작

원형착의평가 결과 부드러운 소재가 적합한 것으로 나타나 면벨벳 소재 3가지 색상으로 디자인 1, 2, 3을 제작하였다. 안감과 안단(facing), 슬리브 헤드 써포트(sleeve head support)<sup>35)</sup>을 넣어 제작하였고, 사용한 소재와 부자재는 <표 4>에 제시하였다.

4) 착의평가

원형 착의평가와 마찬가지로 피험자가 슈미즈 드레스 위에 실물로 제작한 스펀서 재킷 3벌을 차례로 착용하고 의류학을 전공하는 대학생들로 구성된 검사자에 의해 전체적으로 잘 재현되었는지에 대한 평가와 맞음새 정도, 디자인의 적절성 등에 대해 외관평가를 실시하였다.

<표 5> 실물 제작에 사용된 소재와 부자재

	종류	특징
소재	면 벨벳	세 가지 색상
	폴리에스테르 안감	스트라이프 무늬, 3가지 색상
	노방	슬리브 헤드 써포트 (sleeve head support)
부자재	접착심지	일본산 직물심지
	싸개 단추	12, 14, 16mm
	플라스틱 단추	15mm
	훅 앤 아이 (hooks and eyes)	메탈(metal) 소재
	실	견봉사
	스웨이드 끈	3mm폭

<표 4> 스펀서 재킷 바디스 원형 구성 결과

부위	1차 원형	2차 원형	3차 원형
전체길이	<ul style="list-style-type: none"> <li>가슴 둘레선에서 9cm 아래로 내린 길이 (웨이트 밴드가 있는 디자인인 경우 밴드 너비 포함한 길이)</li> <li>실제 앞목점에서 수직으로 26cm</li> <li>실제 뒷목점에서 31.5cm</li> </ul>	전체길이는 변동없음	변동없음
바디스	<p>앞길 (front)</p> <ul style="list-style-type: none"> <li>라운드 네크라인(round neck line) -C.F는 1cm ↓, 목옆점 1.5cm ↓, C.B은 2cm ↓ (라운드 네크라인이지만 뒷 부분은 뒤로 살짝 처진 형태)</li> <li>앞길 부분은 다투로 처리 -다트 길이 7.5cm</li> <li>어깨 점에서 1cm 들어오는 디자인 -완성된 어깨 길이는 9cm</li> <li>옆선이 없는 형태</li> </ul>	<ul style="list-style-type: none"> <li>라운드 네크 라인 -C.F는 2cm ↓, 목옆점 2cm ↓, C.B는 1.5cm ↓로 수정(1차 피팅 결과 처진 형태는 잘 나오지 않으므로 수정)</li> <li>다트는 같은 형태</li> <li>어깨점에서 1cm 들어오는 디자인- 완성된 어깨 길이는 8.5cm(네크라인이 변화였으므로)</li> </ul>	변동없음
	<p>뒷길 (back)</p> <ul style="list-style-type: none"> <li>암홀라인이 뒷판에 휘어져 들어오는 형태 -제일 파이는 부분이 C.B에서 11.5cm 뒤 품선(가슴선으로부터 12cm 위)에서 암홀라인까지 13cm</li> <li>다이아몬드 형태의 후면</li> <li>어깨선이 뒤로 넘어감 -목옆점에서 3cm 뒤로, 어깨점에서 9cm 아래로</li> <li>프린세스라인 -도련선상에서 C.B으로부터 5cm와 어깨 점에서 19cm 내려온 점 연결</li> </ul>	<ul style="list-style-type: none"> <li>암홀라인이 뒷길에 휘어져 들어오는 형태 -제일 파이는 부분이 C.B에서 13.5cm 뒤 품선(가슴선으로부터 12cm 위)에서 암홀 라인까지 14.5cm</li> <li>기본 형태는 같다.</li> <li>어깨선이 뒤로 넘어감 -목옆점에서 3cm 뒤로, 어깨점에서 8cm 아래로</li> <li>프린세스라인 -도련선상에서 C.B으로부터 4cm들어온 점과 어깨점에서 15cm 내려온 점(가슴선에서 7cm 위 정도) 연결</li> </ul>	변동없음
	옆선	옆선이 없으므로 옆뒷길은 없음	옆선 생김

### IV. 연구결과 및 고찰

#### 1. 스펜서 재킷 원형 구성

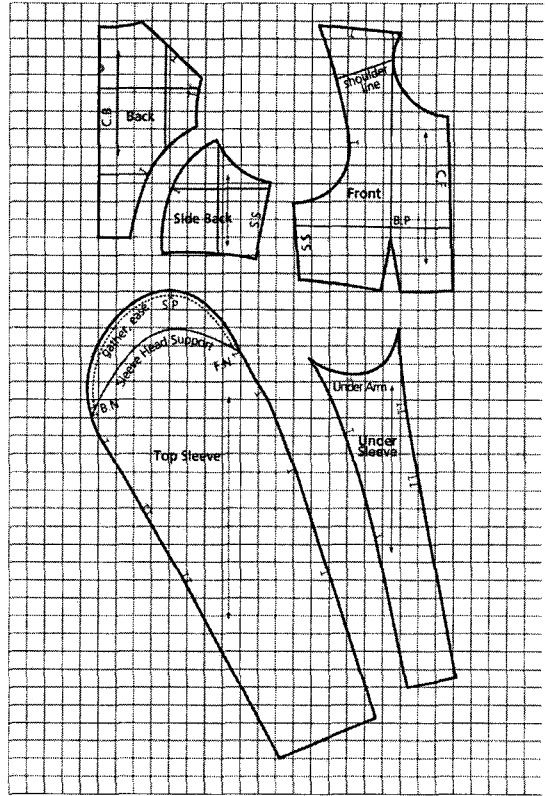
원형을 3차에 걸쳐 입체구성으로 제작하였고 그 결과는 다음과 같았다.

##### 1) 원형 구성 결과

선정한 원형의 특징은 옆선이 없으며 소매 솔기선(seam)이 제 위치에 있는 것이며, 이것을 입체 재단으로 구성하였다. 입체구성 과정은 ①스타일 라인 두르기, ②광목 준비, ③바디스 완성(앞길, 뒷길 순서), ④소매 구성 및 완성, ⑤피팅 및 1차, 2차 수정의 순으로 실시하였다. 스펜서 재킷 원형 구성의 결과는 <표 5>, <표 6>에 제시하였다.

##### 2) 착의 평가

최종 수정된 3차 원형을 착의 평가하였으며 검사자에 의한 외관평가와 피험자의 착용감 평가로 나누어 실시하였다. 원형 외관평가는 5점 만점으로 평가하여 3점 이상이면 보통이상을 나타낸다. 4점 이상은 잘 구성되었음을 의미하며 외관평가 결과는 <표 7>에 제시하였다.

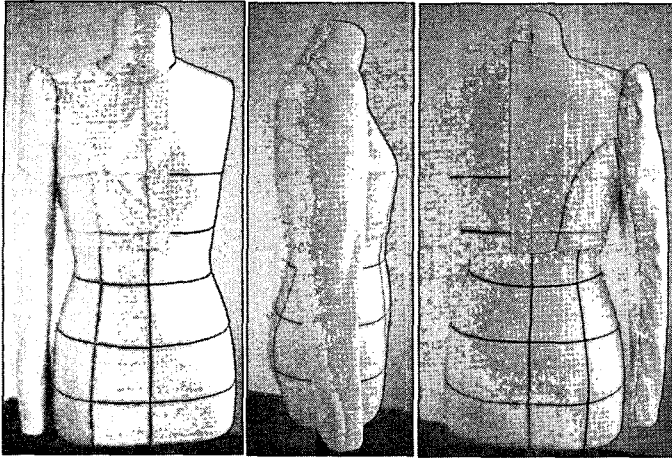


<그림 9> 스펜서 재킷 원형(1square=2.5cm)

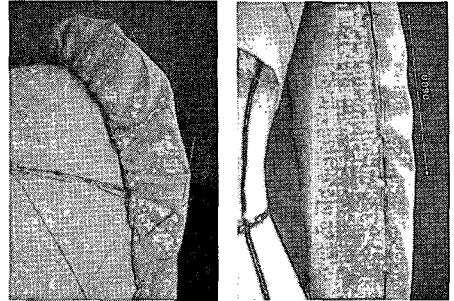
<표 6> 스펜서 재킷 소매 원형 구성 결과

부위	1차 원형	2차 원형	3차원형
소매	<ul style="list-style-type: none"> <li>· 소매는 퍼프가 어깨 점에서 뒤쪽으로 치우친 형태</li> <li>· 손등을 살짝 덮는 길이- 65cm</li> <li>· 자연스럽게 팔 형태대로 앞으로 휘는 소매</li> <li>· 중심선에 식서를 들</li> </ul>	<ul style="list-style-type: none"> <li>· 소매는 퍼프가 어깨 점에서 뒤쪽으로 치우친 형태로 퍼프량 증가시킴</li> <li>-어깨점에서 1cm 앞에서 뒷프린세스라인 2cm 못 미친 정도까지</li> <li>· 손등을 살짝 덮는 길이-70cm</li> <li>· 팔 형태대로 앞으로 휘는 소매</li> <li>-이즈분 위치 어깨점에서 25cm</li> <li>· 부드러운 실루엣을 위해 식서를 돌려줌</li> <li>-바이어스 형태</li> <li>· 소매 솔기선(seam)이 뒤쪽에 위치하고 프 린세스 라인 시작점과 만남.</li> <li>· 소매부리 20cm</li> </ul>	<ul style="list-style-type: none"> <li>· 두 장 소매로 변형</li> <li>· 어깨점 2cm 앞부터 어깨선까지 퍼프량주기</li> <li>· 이즈분위치 28cm</li> <li>· Sleeve head support</li> </ul>





<그림 10> 스펠서 재킷 원형 제작(정면, 측면, 후면)



<그림 11> 재킷 원형-슬리브헤드 셔프트 제작

<그림 12> 재킷 원형 -ease처리부분

<표 7> 스펠서 재킷 원형의 외관평가 결과

평가 항목	M	평가 항목	M
1. 전체적인 앞 외관	3.94	9. 어깨 길이	3.56
2. 목둘레선의 맞음새	3.94	10. 프린세스 라인의 위치와 모양	3.67
3. 가슴부위의 맞음새	4.28	11. 진동둘레선	3.39
4. 앞다트의 위치	3.78	12. 소매의 전체적인 외관	3.72
5. 앞품의 여유분	3.83	13. 소매의 길이	3.44
6. 재킷길이	4.00	14. 소매의 퍼프량과 실루엣	3.67
7. 전체적인 뒷 외관	3.94	15. 재현여부	3.94
8. 어깨선이 뒤로 넘어간 정도	3.78		

\* 평가 점수는 평균으로 소수 셋째자리에서 반올림한 수치

<표 8> 스펠서 재킷 원형의 착용감 평가 결과

평가항목	M	평가항목	M
1. 전체적인 착용감	3.67	4. 진동 부위 착용감	3.67
2. 목부위 착용감	4.00	5. 소매 착용감	4.00
3. 팔을 움직일 때 착용감	3.00	6. 뒤로 넘어가거나 당기는 느낌 (점수가 클수록 넘어가는 느낌이 없는 것)	3.67
7. 불편한 부위	움직일 때 팔 윗부분이 타이트하다. 광목소재의 조이는 느낌이 있다.		

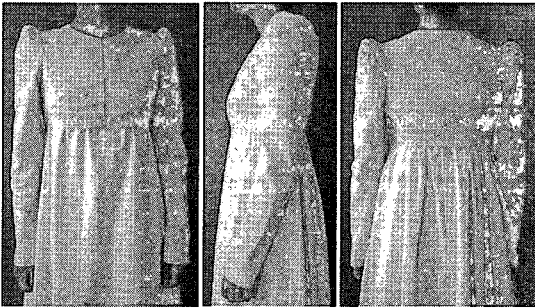
15문항 모두 3.5점 이상으로 좋은 평가를 받았다. 특히 스펠서 재킷에서 중요한 가슴부위의 맞음새(3번 문항)와 재킷길이의 적절성(6번 문항)은 각각 4.28, 4.00으로 높은 평가점수를 받았다. 전체적인 외관(1.7번 문항)과 잘 재현되었는지 여부(15번 문항)도 3.94로 평가되어 전반적으로 원형 구성이 잘 된 것으로 분석되었다.

원형 착용감 평가는 재킷을 입은 피험자의 평가

로 재킷을 입고 직접 평가한 것으로 5점만점으로 5에 가까울수록 착용감이 편안한 것이다. 착용감 평가 결과는 <표 8>에 제시하였다.

전체 문항이 4점이 넘거나 4점에 가까운 점수를 받아 착용감이 좋다는 평가를 받았다. 특히 목부위와 소매 착용감이 4점으로 좋은 평가를 받았다. 전체적인 착용감과 진동부위도 3.67점으로 좋게 평가되었다. 불편한 부위를 서술해달라는 문항에는 '광

목소재의 조이는 느낌이 있다'는 답변이 나와 재킷 소재로는 약간 신축성이 있거나 부드러운 소재가 적합할 것으로 판단되었다. 소매의 착용감 평가 점수와 소매의 외관 평가 점수가 3.5에서 4점으로 평가되어 '움직일 때 팔 위가 타이트하다'는 답변은 소재의 특성에서 나온 결과로 판단하였다.



〈그림 13〉 원형 착용 평가 결과(전면, 측면, 후면)

### 3) 스펀서 재킷의 구성상 특징 분석

스펜서 원형 구성 및 제작 결과 스펀서 재킷의 구성상 특징은 다음과 같았다.

#### (1) 재킷 길이

스펜서 재킷은 짧은 길이로 바디의 가슴 들레선에서 9cm 내려간 정도가 적당하다. 신장이 작은 경우 더 1~2cm 정도 짧게는 가능하지만, 길이가 더 길어지면 스펀서 재킷으로 적절하지 않다. 전체 길이는 실제 앞목점에서 수직으로 도련선까지 26cm, 실제 뒷목점에서 도련선까지 31.5cm를 넘지 않는 것이 좋다.

#### (2) 전체 여유분

가슴들레에는 전체 2cm, 도련선에는 전체 1cm 정도의 여유분을 입체구성시 앞과 뒤에 0.5cm씩 나누어 주면 되고, 재킷이지만 타이트하게 입는 실루엣이므로 여유분은 많이 주지 않는다.

#### (3) 네크라인

네크라인은 안의 착용할 의류에 따라 차이는 있겠지만 보통은 원래 네크라인에서 앞목점 2cm, 옆목점 2cm, 뒷목점 1.5cm 정도씩 크게 변형한다.

#### (4) 앞길(front bodice)

앞길은 C.F에 식서가 아닌 약간 식서를 벗어난 즉, C.F에서 1~2cm를 바깥쪽으로 돌린 올 방향을 주면 가슴위로 재킷의 실루엣이 자연스럽게 잘 나온다. 이때 앞트임이라면 C.F가 45°의 바이어스 방향은 되지 않도록 하여 늘어남을 방지해야 한다.

가슴 다트는 바디의 B.P에서 1.5cm 떨어진 전까지 잡아주어도 실제 B.P정도로 올라오므로 바디의 B.P점까지 다트를 잡지 않는 것이 좋다. 다트량은 가슴이 2~3cm를 넘지 않도록 하고, 가슴이 큰 체형일 경우라도 2~3cm 정도 주어야 부드러운 실루엣이 나온다.

어깨 점은 실제 어깨 점에서 1cm 정도 안쪽으로 들어오게 잡아주는 것이 좋다.

#### (5) 옆뒷길(side back bodice)

옆선은 앞길과 옆뒷길의 겨드랑점(under arm)에 각각 0.5cm 정도 여유를 주어 팔의 활동성을 주는 것이 좋다. 옆뒷길의 올방향은 뒷길의 프린세스 라인선과 평행하도록 올방향을 맞추어 프린세스 라인 이 뜨지 않도록 주의한다.

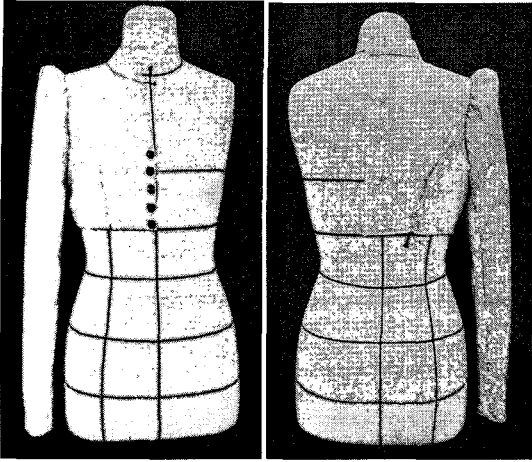
#### (6) 뒷길(back bodice)

암홀라인과 어깨선, 프린세스 라인은 다이아몬드 형태의 후면이 포인트인 스펀서 재킷에서 중요한 디자인 요소로 이 세 가지의 조화·균형이 중요하다.

암홀라인은 뒷길에 휘어져 들어오는데 뒷폭은 최소 14~15cm(♯기준)를 유지해주어야 팔의 운동에 지장이 없다. 제일 휘어져 들어오는 부분은 C.F에서 13cm 정도 되도록 한다.

변형된 어깨점에서 암홀라인을 따라 8cm 내려온 점과 변형된 옆목점에서 네크라인을 따라 3cm 내려온 점을 연결하여 어깨선을 잡는다. 어깨선의 위치는 디자인에 따라 수정가능 하지만, 어깨선과 프린세스 라인의 균형이 중요하므로 프린세스 라인과 항상 함께 정하는 것이 중요하다.

프린세스 라인은 C.B에서 도련선상에서 4cm 떨어진 점과 가슴선에서 7cm위 정도로 암홀라인 상의 점과 연결하여 정한다. C.B에 더 가깝게 프린세스 라인 시작점을 잡는 것도 가능하지만 이때는 어깨

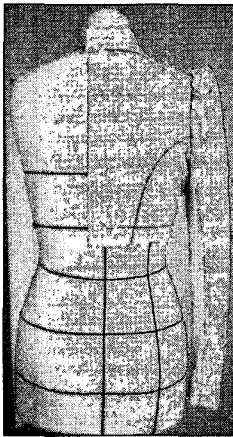
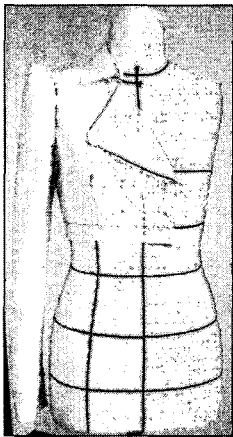


<그림 14> 디자인 1- 전면, 후면

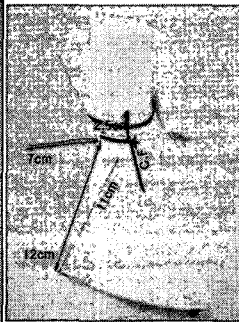
바이어스 재단을 한다.

퍼프가 뒤쪽으로 치우친 형태로 어깨점 2cm앞부터 어깨선까지 퍼프량을 준다. 퍼프량이 생길 곳의 길이의 약 2배 정도가 소매산의 길이(ease분 포함)가 되는데, 바디스의 앞에서 뒷치까지의 암홀길이가 19.5cm 라면 소매산의 홈질하여 오그리는 부분의 길이는 이즈분을 포함하여 38cm 정도가 되는 것이다.

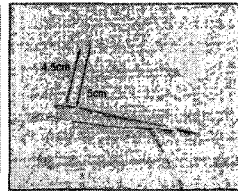
2장 소매로 구성되는데 뒷 솔기선(seam)은 뒷길의 프린세스 라인 시작점에서 자연스럽게 휘어져 내려오고, 앞 솔기선(seam)은 겨드랑점(under arm)에서 6cm 되는 암홀부터 소매 끝까지 라인이 약간 앞으로 휘도록 하여 솔기선(seam) 위치를 잡는다. 소매가 자연스럽게 휘는 형태가 되도록 팔꿈치 부



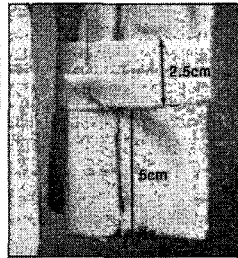
<그림 15> 디자인 2- 전면, 후면



<그림 15-1>  
디자인 2  
- 칼라와 라펠



<그림 15-2>  
디자인 2- 스탠드분



<그림 15-3>  
디자인 2- 스트랩

선도 함께 C.B쪽으로 이동시켜 균형을 맞춰준다. 다이아몬드 형태를 너무 멀게 잡으면 등너비가 확대되어 보이므로 주의한다. 프린세스 라인의 이즈분은 입체 구성시 저절로 생기므로 일부러 이즈분을 잡아줄 필요는 없다. 이즈분이 0.5cm를 넘지 않도록 하고, 이즈분이 많을 경우 봉제시 프린세스 라인의 봉제선이 매끄럽지 않고 외관을 손상시킬 수 있다.

(7) 소매

소매길이는 손등을 살짝 덮는 길이인 70cm 정도가 적당하고 팔이 긴 경우는 더 길게 구성하면 된다. 식서가 어깨점에서 앞으로 4cm정도 돌아가도록

분(어깨점에서 28~30cm)에 1~1.5cm 이즈(ease)를 뒷소매에 준다. 퍼프가 잘 살도록 슬리브 헤드 씨포트를 만드는데 소매산의 오그리는 부분의 소매산선과 퍼프가 어깨에서 솟았다가 떨어지는 점들을 편으로 표시한 선으로 패턴을 완성하고 소매를 봉제한 후 소매 시점에 소매와 마찬가지로 홈질하여 오그려서 부착한다.

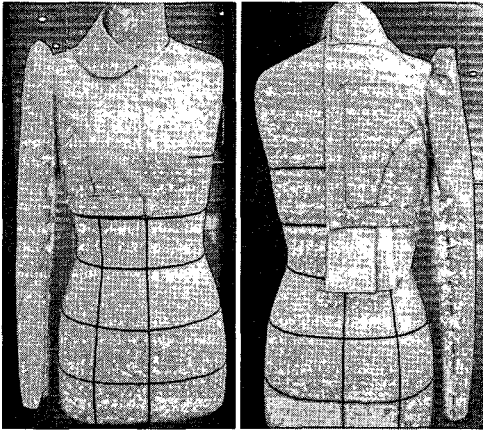
2. 디자인별 스펀서 재킷

1) 디자인별 스펀서 재킷 입체 구성

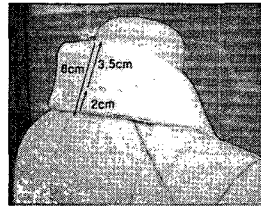
3가지 디자인이 바디스의 기준선과 기본적인 스

타일 라인이 같고, 구성방법은 원형과 동일하게 제작하였다. 3차원형의 두 장 소매를 사용하여 디테일의 변화를 주었고, 칼라(collar)와 웨이트 밴드 등이 추가되었다.

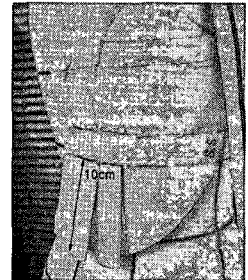
디자인 1, 디자인 2, 디자인 3의 입체 구성 결과는 <그림 14>~<그림 16-2>, 각각의 패턴은 <그림 17>~<그림 19>에 제시하였다.



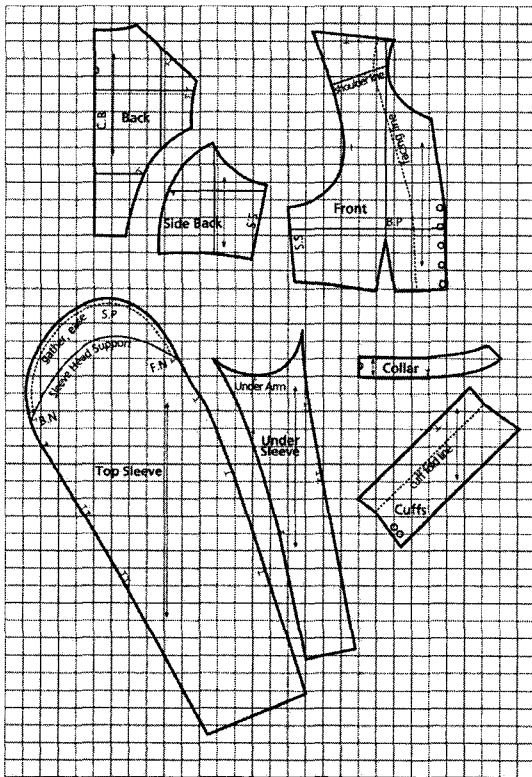
<그림 16> 디자인 3- 전면, 후면



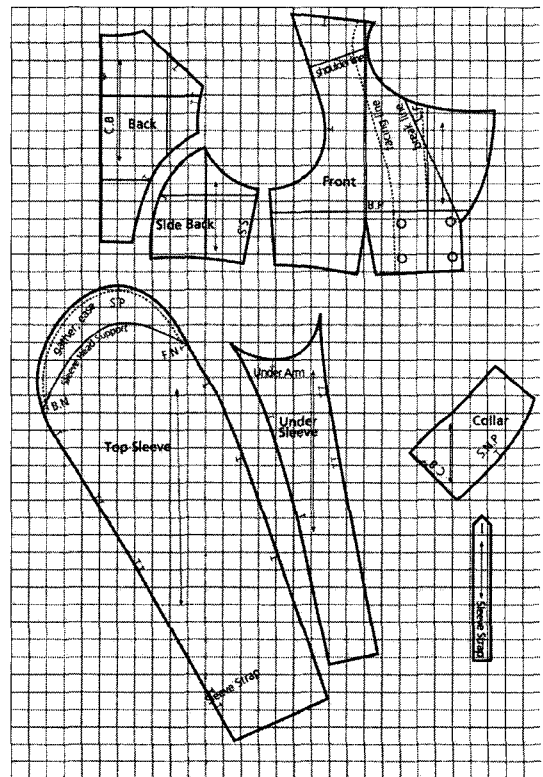
<그림 16-1>  
디자인 3- 스탠드분



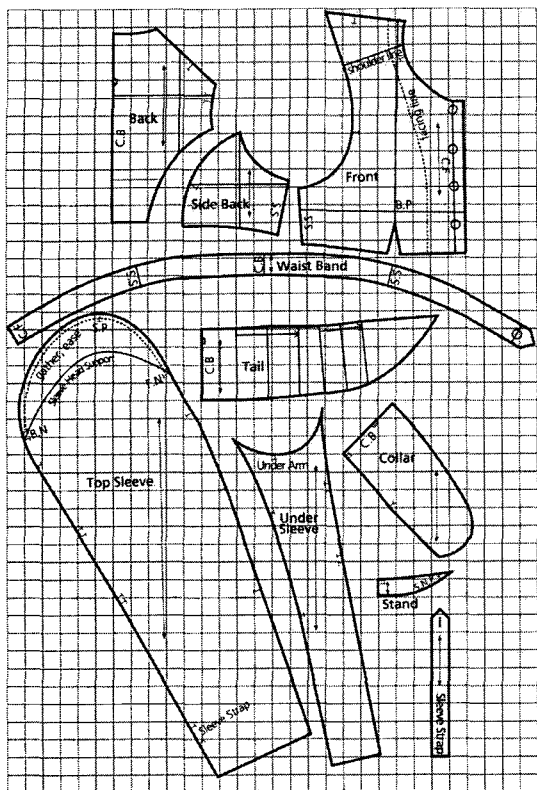
<그림 16-2>  
디자인 3- 테일



<그림 17> 디자인 1 패턴(1square=2.5cm)



<그림 18> 디자인 2 패턴(1square=2.5cm)



<그림 19> 디자인 3 패턴(1square = 2.5cm)

## 2) 실물제작 결과

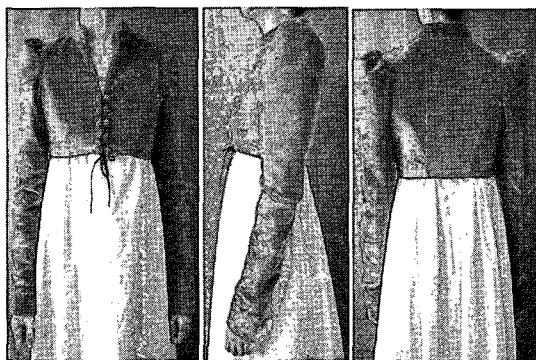
소재가 벨벳이기 때문에 재단 시 위·아래 결을 맞추는 것과 봉제 시 밀리는 것을 주의해야 한다.

디자인 1(<그림 20>참조)은 여밈분이 없이 C,F에서 훅 앤 아이(hooks and eyes)를 부착했고, V 네크라인으로 3cm 폭의 스탠드 칼라가 달려 있다. C,F 양쪽에 싸개 단추 12mm 5개씩 10개를 달고 스웨이드 리본을 걸치는 장식을 주었다. 소매에는 접는 커프스가 있고 싸개 단추 12mm 2개씩을 장식적으로 부착하였다.

디자인 2(<그림 21>참조)는 더블 여밈으로 16mm 싸개 단추를 4개 부착하고, 큰 라펠과 칼라로 이루어진 너치드 칼라를 달았다. 소매에는 스트랩이 있어 단추로 고정하였다.

디자인 3(<그림 22>참조)은 2cm 정도의 스탠드 분을 따로 두고, 총 5.5cm의 스탠드 분이 있는 곡선의 플랫 칼라를 달았다. 끝이 장식적인 웨이스트 밴

드를 부착하고 웨이스트 밴드까지 5개의 단추를 달았다. 뒤에는 박스 플리즈(box-pleats)형태의 테일이 달려 있고, 소매에는 스트랩이 있어 단추로 고정하였다.



<그림 20> 디자인 1의 착의 평가  
- 전면, 측면, 후면



<그림 21> 디자인 2의 착의 평가  
- 전면, 측면, 후면



<그림 22> 디자인 3의 착의 평가  
- 전면, 측면, 후면

2) 착의 평가<그림 20>~<그림 22>

디자인 1, 2, 3을 착의 평가하였고 검사자에 의한 외관평가와 피험자의 착용감 평가로 나누어 실시하였으며, 외관평가 결과는 <표 9>와 같았다.

디자인 1은 가슴부위 맞음새(4번 문항)가 4.22, 전체적인 뒷 외관(9번 문항)이 4.11, 소매 전체의 외관이 4.17로 높은 점수를 받았다. 전체적인 재현 여부도 3.83점을 받았다.

가까운 점수를 받았다.

디자인 3은 3가지 디자인 중에 가장 좋은 평가 점수를 받았다. 전체적인 앞 외관, 칼라 모양과 크기, 단추의 위치 및 크기, 전체적인 뒷 외관, 테일의 크기 및 모양, 소매의 전체적인 외관이 4.2 이상의 점수를 받았고, 전체적인 재현여부도 4.39로 스펜서 재킷의 구성이 잘 되었다는 평가를 받았다. 디자인 1, 2, 3 모두 모든 항목이 3.5점 이상의 좋은 평가를

<표 9> 디자인별 스펜서 재킷의 외관평가 결과

평가 항목	디자인 1	디자인 2	디자인 3
1. 전체적인 앞 외관	4.06	4.11	4.28
2. 칼라 모양	3.61	3.72	4.44
3. 칼라 크기	3.50	3.67	4.33
4. 가슴부위 맞음새	4.22	3.94	4.00
5. 앞다트 위치	4.00	3.78	3.61
6. 앞품의 여유분	4.00	3.67	3.83
7. 재킷길이	4.00	3.72	3.89
8. 단추 위치 및 크기	4.00	4.00	4.22
9. 전체적인 뒷 외관	4.11	4.00	4.44
10. 어깨선이 뒤로 넘어간 정도	3.78	3.83	3.94
11. 어깨 길이	3.50	3.72	4.00
12. 프린세스 라인의 위치와 모양	3.72	3.61	4.11
13. 진동둘레선	3.44	3.44	3.56
14. 웨이스트 밴드의 폭(디자인 3만 해당)			3.94
15. 테일 크기 및 모양(디자인 3만 해당)			4.39
16. 소매 전체적인 외관	4.17	4.17	4.39
17. 소매 길이	3.56	3.94	4.11
18. 소매 퍼프량과 실루엣	3.83	4.00	4.11
19. 소매 스트랩 위치 또는 커프스 폭	3.67	3.67	3.83
20. 재현여부	3.83	3.78	4.39

\* 평가 점수는 평균으로 소수 셋째자리에서 반올림한 수치

<표 10> 디자인별 스펜서 재킷의 착용감 평가 결과

평가항목	디자인 1	디자인 2	디자인 3
1. 전체적인 착용감	4.67	4.67	4.00
2. 목 부위 착용감	4.33	4.67	4.33
3. 팔을 움직일 때 착용감	4.33	4.00	4.00
4. 진동 부위 착용감	4.33	3.67	3.67
5. 소매 착용감	4.00	3.67	4.00
6. 뒤로 넘어가거나 당기는 느낌 (점수 클수록 넘어가는 느낌이 없는 것)	4.00	4.00	4.33
7. 불편한 부위	무응답	무응답	무응답

디자인 2는 전체적인 앞 외관이 4.11, 소매의 전체적인 외관이 4.17은 재킷 구성이 올바르게 되었음을 의미한다. 전체적인 재현 여부도 3.78로 4점에

받았고, 특히 소매의 전체적인 외관도 모두 4점 넘어 소매의 구성이 좋은 평가를 받았다. 전체적인 앞 외관과 단추의 크기 및 위치, 전체적인 뒤 외관 모

두 4점 이상의 평가를 받아 디자인 1, 2, 3 모두 잘 구성되었음을 검증받았다.

원형 착용감 평가는 재킷을 입은 피험자의 평가로 결과는 <표 10>과 같았다. 전체 문항이 4점 이상이거나 4점에 가까운 평가를 받았다. 디자인 1은 전체적인 착용감이 4.67로 아주 편하다는 평가를 받았다. 디자인 2는 전체적인 착용감과 목 부위의 착용감이 4.67로 평가되었다.

디자인 3은 목 부위의 착용감(4.33)이 좋고, 뒤로 넘어가거나 당기는 느낌(4.33)도 없다고 평가하였다. 불편한 부위를 서술해달라는 문항에는 응답하지 않아 특별히 불편한 곳은 없다고 판단하였고, 소매 착용감이 3별 모두 좋은 것으로 평가되어, 원형평가 때의 광목 소재의 조이는 느낌과 움직임 때 팔 위가 타이트하다는 의견이 소재를 바꿈으로써 해결된 것으로 분석되었다.

## V. 결론 및 제언

본 연구는 엠파이어 스타일 시대의 스펀서 재킷을 조사·분석하여 입체재단으로 구성하고, 스펀서 재킷의 원형 구성방법과 3가지 다른 디자인 스펀서 재킷의 실물을 제시하여 의상학 관련 전공자들이 직접적이고 구체적인 자료를 바탕으로 보다 창의적인 디자인을 할 수 있도록 도움이 되고자 하는 것이다.

스펜서 재킷의 구성적 특징을 연구한 선행연구의 결과를 바탕으로 스펀서 재킷의 원형 디자인을 선정하여 입체구성 방법으로 3차에 걸쳐 원형 패턴을 제작하였으며 그 결과로 스펀서 재킷의 구성상의 특징을 분석하였다. 분류한 3가지 디자인을 입체 구성하고 실물제작 하고, 디자인 및 구성상의 특징이 잘 재현되었는지 착의평가로 검증하였다.

스펜서 재킷의 원형 패턴을 입체 구성할 때 구성상의 특징은 다음과 같았다.

첫째, 재킷의 길이는 바디의 가슴 둘레선에서 9cm 내려간 정도가 적당하고, 네크라인은 앞목점 2cm, 옆목점 2cm, 뒷목점 1.5cm 정도씩 크게 변형해야 한다.

둘째, 앞길은 C.F에서 1~2cm를 바깥쪽으로 돌린

을 방향으로 재단하고, 가슴 다투량은 가슴이 2~3cm를 넘지 않도록 한다. 어깨 점은 1cm 정도 안쪽으로 들어온다.

셋째, 옆뒷길은 뒷길의 프린세스 라인과 평행하도록 올방향을 맞추고, 앞길과 옆뒷길 겨드랑점(under arm)에 각각 0.5cm 정도 여유를 주어 팔의 활동성을 주는 것이 좋다.

넷째, 뒤편은 최소 14~15cm(½기준)를 유지하도록 암홀라인을 변형한다. 어깨점에서 암홀라인을 따라 8cm 내려온 점과 옆목점에서 네크라인을 따라 3cm 내려온 점을 연결하여 어깨선을 잡는다. 프린세스 라인은 C.B에서 4cm 떨어진 점과 가슴선에서 7cm위 정도로 암홀라인 상의 점과 연결하여 정한다.

다섯째, 소매길이는 70cm 정도가 적당하고, 식서가 어깨점에서 앞으로 4cm 정도 돌아가도록 바이어스 재단을 한다. 퍼프의 위치는 어깨점 2cm앞부터 어깨선까지가 적당하다. 퍼프가 잘 유지되도록 슬리브 헤드 씨포트를 제작하여 부착한다. 2장 소매로, 뒷 솔기선(seam)은 뒷길의 프린세스 라인 시작점에서, 앞 솔기선은 겨드랑점에서 6cm 떨어진 점부터 소매 끝까지 라인이 약간 앞쪽으로 휘도록 하여 솔기선 위치를 잡는다. 소매가 자연스럽게 휘는 형태가 되도록 팔꿈치 부분에 1~1.5cm 이즈(ease)를 뒷소매에 준다.

3가지 디자인의 스펀서 재킷을 구성상 특징을 토대로 제작하였으며, 착의평가결과 재현이 잘 되었음이 검증되었다.

디자인 1은 여밈분이 없이 C.F에서 혹 앤 아이로 여며 입는 스타일로 V 네크라인 디자인이다. 3cm 폭의 스탠딩 칼라로, 뒤쪽은 서고 네크라인을 따라 자연스럽게 돌아가는 형태이다. C.F 양쪽에 싸개 단추 5개씩 10개를 달고 리본 장식을 주었고, 소매에는 6cm 폭의 접는 커퍼스가 있고 싸개단추 2개씩을 장식으로 부착하였다.

디자인 2는 더블 여밈으로 단추가 4개 달리고, 12cm의 큰 라펠과 4.5cm의 스탠드분이 있는 너치드 칼라가 달린 디자인으로 소매에는 2.5cm 폭의 스트랩을 부착하였다.

디자인 3은 스탠드 분이 따로 있어 5.5cm 정도의 스탠드 분량이 있는 곡선의 플랫 칼라를 달았다. 장

식적인 웨이스트 밴드를 부착하고, 5개의 단추를 달았다. 뒤에는 박스 플리즈(box-pleats)형태의 테일(tail)이 달려 있고, 소매에는 스트랩이 있어 단추로 고정하도록 하였다.

위의 연구 결과로 디자이너나 학생들이 스펠서 재킷을 구성하는 방법과 디자인 및 구성상 특징을 창의적인 작품을 구성할 때, 또는 다른 스펠서 재킷을 구성할 때 적용한다면 보다 쉽게 엠파이어 스타일을 접할 수 있고, 문헌의 그림으로만이 아닌 패턴과 구체적인 수치로 실질적인 도움을 줄 수 있을 것으로 생각된다.

본 연구는 스펠서 재킷을 55사이즈 바디로 입체 구성하였으므로 바디 사이즈가 크게 다를 경우는 본 연구방법을 그대로 적용하기는 무리가 있을 것이다. 또한 모든 치수와 체형을 커버할 수 없어 여러 사이즈를 커버할 수 있는 그레이딩 연구가 필요하다.

또한 과거 복식의 연구가 고증 연구에만 그치지 않고 구성 및 패턴의 직접적인 연구가 이루어져야 하며, 스펠서 재킷은 과거 복식사의 수많은 복식 중 하나의 스타일이므로 다른 복식에 대한 연구가 추가적으로 이루어지길 기대한다.

## 참고문헌

- 1) 이경희 외 (2001). 패션 디자인 발상. 서울: 교문사, p. 3.
- 2) 김문숙 외 (1996). 실물제작을 통한 의상연구-1902~3년 데이 드레스(Day Dress)의 설계 및 디자인 분석. 복식, 29, pp. 117-126.
- 3) 최미경 (2003). 엠파이어 스타일 시대 스펠서 재킷 구성에 관한 연구. 이화여대 대학원 석사학위논문.
- 4) 한국사전연구사 (1997). Fashion 전문 자료 사전. 서울: 한국사전연구사, pp. 890-891.
- 5) 신상옥 (1991). 서양복식사. 서울: 수학사, p. 252.
- 6) 위의 책, p. 258.
- 7) 이정옥, 최영옥, 최경순 (2000). 서양복식사. 개정판. 서울: 형설, p. 232.
- 8) 추미경 (1998). 현대 복식에 표현된 신고전주의 특성에 관한 연구. 상명대학교 디자인 대학원 석사학위논문.
- 9) 신상옥, 앞의 책, p. 261.
- 10) Wilcox, R. Turner (1958). *The mode in costume*. New York: Scribner, pp. 262-263.
- 11) 이정옥, 최영옥, 최경순, 앞의 책, p. 235.
- 12) 정홍숙 (1999). 서양복식문화사. 서울: 교문사, p. 291.
- 13) Tortora, Phyllis G. & Eubank, Keith (1994). *Survey of historic costume: A history of western dress*. New York : Fairchild Publications, p. 267.
- 14) Payne, Blanche (1965). 이종남 (역) (1988). 복식의 역사: 고대 이집트에서 20세기까지. 서울: 까치, p. 454.
- 15) Jacques Ruppert, Madeleine Delpierre (1931). *Le costume-v. 5 Consulat-Premier empire Louis-Philippe-Napoleon III*. Paris : Flammarion, p. 19.
- 16) Payne, Blanche (1965). 앞의 책, p. 508.
- 17) Jean Starobinski and Philippe Duboy (1990). *Revolution in Fashion: European Clothing, 1715-1815*. Kyoto Costume Institute, p. 98.
- 18) 박혜령 (1985). 중세말기에서부터 19세기까지의 칼라 형태에 대한 고찰. 건국대학교 대학원 석사학위논문.
- 19) 박선애 (1982). Sleeves의 복식사적 고찰 및 구성방법론: 고대 Egypt부터 19세기까지 여성복을 중심으로. 숙명여대 대학원 석사학위논문.
- 20) 김혜영 (1989). Empire Style 시대의 의복에 관한 고찰. 경남대학교 대학원 석사학위논문, p. 37.
- 21) Samples from My Regency pattern. Sense and Sensibility Patterns, retrieved October 6, 2002; available from <http://www.sensibility.com/samples/index.htm>
- 22) Wilcox, R. Turner. *op. cit.*, pp. 262-263.
- 23) 최미경. 앞의 책, pp. 36-41.
- 24) Blanche Payne (1965). *History of costume: from the ancient Egyptians to the twentieth century*. New York: Harper, p. 561, p. 574.
- 25) Janet Arnold (1972). *Patterns of fashion : English women's dresses & their construction 1660-1860*.
- 26) Jean Hunnisett (1991). *Period Costume for Stage & Screen: Patterns for Women's Dress. 1800-1909*. Studio city: Players Press, p. 32.
- 27) Pattern Catalog Information, Patterns of Time, retrieved 7 October 2002; available from World Wide Web @ <http://www.patternsoftime.Cataloginfo.html>
- 28) Regency Era. *op. cit.*, <http://www.sensibility.com/pattern/regency.htm>
- 29) A Regency Wardrobe La Mode Bagatelle, retrieved 11 October 2002; available from World Wide Web @ <http://lamodebagatelle.com>
- 30) Velvet Spencer Jacket, *Dolley Madison*, retrieved 9 October 2002; available from World Wide Web @ <http://www.visionforum.com/beautifulgirlhood/productlist.asp?dept=45>
- 31) By Emma (1998). By Gwyneth Paltrow and Ewan McGregor. Produced by Ian Wilson. DVD
- 32) By Mansfield Park (2003). By Embeth Davidtz, Jonny Lee Miller, AlessandroNivola, Frances O'Connor and Harold Pinter. Produced by Sarah Curtis. DVD



- 33) *By Persuasion* (1995). By Amanda Root and Ciaran Hinds. Produced by Fiona Finlay. DVD
- 34) *By Sense And Sensibility* (1995). By Emma Thompson, Alan Rickman, Kate Winslet, Hugh Grant. Produced by Lindsay Doran. DVD
- 35) Shoben, Martin & Ward, Janet (1990). *Pattern cutting and making up for outerwear fashions: the light clothing approach*. Oxford :Heinemann Professional Pub, p. 116.